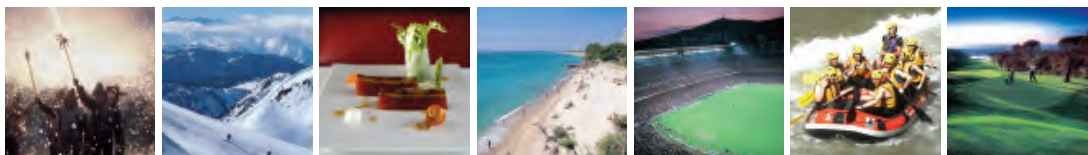


2008

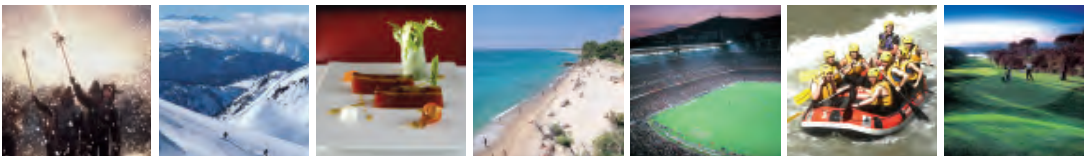
Dossier de Premsa





INTRODUCCIÓ	3
CATALUNYA, DESTINACIÓ DE QUALITAT	7
ATRACTIUS TURÍSTICS	8
ALLOTJAMENTS TURÍSTICS	10
MARQUES TURÍSTIQUES	14
COSTA BRAVA	15
COSTA DE BARCELONA MARESME	16
BARCELONA	17
COSTA DE GARRAF	18
COSTA DAURADA	19
TERRES DE L'EBRE	20
PIRINEUS	21
TERRES DE LLEIDA	22
VAL D'ARAN	23
CATALUNYA CENTRAL	24
PRODUCTES TURÍSTICS	25
TURISME ACTIU	27
TURISME CULTURAL	29
TURISME ESPORTIU	31
TURISME FAMILIAR	33
TURISME GASTRONÒMIC	34
TURISME DE GOLF	36
TURISME NÀUTIC	37
TURISME DE NEGOCIS	38
TURISME DE NEU	39
TURISME RURAL	40
TURISME DE SALUT I BENESTAR	41
TURISME DE SOL I PLATJA	43
NOVETATS 2008	44
ADRECES D'INTERÈS	52

* Les fotos que apareixen en aquest dossier es poden sol·licitar al gabinet de premsa de Turisme de Catalunya indicant la referència que acompanya cada imatge: ct.premsa@gen.cat.



2008

Dossier de Premsa

INTRODUCCIÓ

Catalunya és un país mediterrani, amb una història de més de mil anys i una cultura i una llengua pròpies.

Habitants. 7 milions.

Superfície. 31.930 km².

Ciutats. La capital és Barcelona. Girona, Tarragona i Lleida són capitals provincials.

Economia. El producte interior brut (PIB) de Catalunya presentava el tercer trimestre de 2007 un creixement interanual del 3,7 %. Durant el mateix trimestre, l'economia espanyola va créixer un 3,8 %, mentre que a la UE-25 va registrar un augment del 2,9 %. [Font: Informes de conjuntura econòmica. Producte interior brut de Catalunya (PIB). Base 2000. Idescat].

Territori. Presenta paisatges molt variats i s'hi conserva un ric patrimoni monumental:

- Els Pirineus catalans, amb cims de 3.000 metres, marquen la zona septentrional del país. En destaca especialment la Val d'Aran, una vall occitana que ha conservat una cultura i una llengua –l'aranès–, així com institucions de govern pròpies.
- Els 580 quilòmetres de costa mediterrània comprenen la Costa Brava, la Costa de Barcelona Maresme, Barcelona, la Costa de Garraf, la Costa Daurada i Terres de l'Ebre.
- A l'interior trobem poblacions de gran caràcter –Lleida, Girona, Tortosa, Vic i moltes d'altres– amb monuments magnífics.

Clima. Catalunya gaudeix, en general, d'un clima temperat i suau, de tipus mediterrani, caracteritzat per estius secs i càlids i per hiverns moderats.

Catalunya, país turístic. La seva gran capacitat d'acollida i uns excel·lents equipaments la converteixen en una de les primeres regions turístiques d'Europa amb més de 24 milions de turistes anuals, 15 milions dels quals són estrangers (60 %). El volum de turisme estranger representa una quota de mercat mundial aproximada de l'1,8 %.

Mentre que els Pirineus són un lloc ideal per a l'esquí i el turisme de neu, l'excursionisme i el turisme actiu, el litoral català alterna alts penya-segats amb cales amagades, llargues platges de sorra i un delta insòlit per als amants de la natura i els esports nàutics.



Xarxa de comunicacions

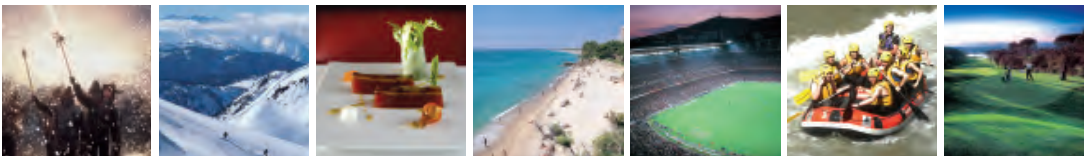
Carreteres: Catalunya disposa d'una xarxa viària important, que permet desplaçar-se per carretera cap a qualsevol de les principals capitals europees en menys de dotze hores i manté ben comunicats a través d'autopistes els seus tres grans aeroports comercials: Barcelona, Girona i Reus, així com les principals ciutats del país.

Tren: La xarxa ferroviària permet una bona comunicació, tant entre les ciutats i els pobles catalans com amb l'exterior. Existeix una completa xarxa de rodalies de l'àrea metropolitana, de la qual destaquen les connexions entre la ciutat de Barcelona i les costes turístiques del Maresme i el Garraf.

AVE (Alta Velocitat Espanyola): Després de posar en marxa la línia d'alta velocitat Madrid-Lleida-Tarragona i de l'arribada de l'AVE a Barcelona, Renfe (Red Nacional de Ferrocarriles Españoles) treballa en la connexió amb França, que s'espera per als propers anys. Aquest fet genera expectatives importants que convertiran Catalunya en una regió molt ben comunicada, amb una infraestructura de transport a l'alçada d'un reduït grup de ciutats europees i veritable centre d'una gran euroregió mediterrània.

Aeroports. Catalunya disposa de tres aeroports comercials:

Barcelona. L'Aeroport de Barcelona és el principal aeroport de Catalunya, amb gairebé 33 milions de passatgers durant l'any 2007, i un dels de més creixement a Europa. El setembre de 2004 va entrar en funcionament la tercera pista, que va millorar la capacitat operativa de l'aeroport, amb 62 moviments/hora. Entre les principals actuacions recollides en el Pla Barcelona d'Aena es troben: el Mòdul 0, dos edificis d'aparcament, el Mòdul 5 (Terminal A), l'ampliació de la zona comercial, l'edifici intermodal i la nova Torre de Control, en servei des del febrer de 2007. Actualment s'està construint un nou edifici d'aviació corporativa i s'està ampliant la Terminal C. Aquestes infraestructures, juntament amb la construcció de la Terminal Sud, un edifici equivalent a 82 camps de futbol, que serà operativa el 2009, permetran assolir els 55 milions de passatgers a l'aeroport de Barcelona.



2008

Girona-Costa Brava (Girona). Situat a 100 quilòmetres de Barcelona i a 15 de Girona, l'aeroport Girona-Costa Brava té una situació important, estratègica des del punt de vista turístic (és l'aeroport més proper a la Costa Brava i a la Costa de Barcelona Maresme), comercial i industrial. Aquest aeroport es troba en ple desenvolupament i durant 2007 va arribar als gairebé 5 milions de passatgers (un 35 % més respecte a l'any anterior). Ryanair, Spanair, Transavia i Central Wings hi operen tot l'any i cobreixen prop de 60 destinacions, principalment europees, encara que també hi ha enllaços directes i regulars amb ciutats com Fes i Marràqueix.

Reus-Costa Daurada (Reus). Situat a 100 quilòmetres de Barcelona i a només 13 de Tarragona, és l'aeroport més proper a la Costa Daurada i a les Terres de l'Ebre. Durant l'any 2007, va rebre més d'1,3 milions de viatgers. Gràcies a les línies de baix cost, ha experimentat un important augment de vols regulars.

Ports:

Barcelona. Barcelona és el primer port de creuers d'Europa i el novè del món, només precedit pels grans ports del Carib. Durant la temporada 2007 va rebre més d'1,6 milions de creueristes, més de la meitat dels quals tenen Barcelona com a port base. La seguretat –molt valorada pel sector–, la qualitat de servei, l'atractiu de la ciutat i de Catalunya i la proximitat de l'aeroport han propiciat que la pràctica totalitat dels creuers que naveguen per la Mediterrània Occidental tinguin escala a Barcelona. El Port de Barcelona disposa de nou terminals marítimes dedicades exclusivament al trànsit de creuers. Però davant la forta demanda d'atracades, el Port ha impulsat un procés de modernització de les terminals ja existents i de construcció de noves. Així, durant el 2008, el Port estrenarà la nova Terminal A, construïda al moll Adossat per Creuers del Port de Barcelona, i el 2010 serà operativa la desena estació marítima del Port, que serà la futura terminal E.

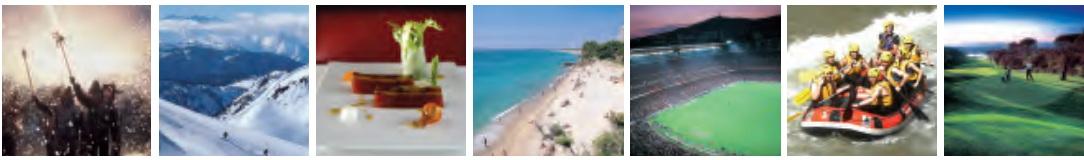
Palamós. El port de Palamós s'està consolidant com a port escala de creuers en l'arc mediterrani. Palamós ha tancat la temporada de creuers 2007 amb 30 escales i 22.000 passatgers, xifres que el situen com a segon port català en aquesta activitat. Una de les novetats de la temporada 2008 serà la posada en marxa d'una estació marítima amb l'objectiu d'impulsar el trànsit internacional de creuers al port empordanès.

Dossier de Premsa



Tarragona. El port s'integra amb la ciutat a través d'una façana portuària formada pel Passeig de l'Escullera, Moll de Costa, Moll de Pescadors, recintes oberts al públic en general on gaudeixen de grans espais i de sales polivalents per a la celebració d'actes culturals i exposicions, museus i altres esdeveniments de caire social. Des que es van fer les obres d'adequació l'any 1986, entitats socials, culturals i esportives tarragonines van demanar utilitzar els espais tancats i oberts del moll. El port esportiu disposa de 400 amarratges i 400 places d'aparcament. El Club Nàutic de Tarragona es va fundar l'any 1878 i és una de les societats esportives d'àmbit marítim més antigues d'Espanya. Actualment, a la dàrsena interior Puerto Tarraco, hi ha 120 amarratges per a embarcacions esportives de gran eslora.

Catalunya Bus Turístic. Amb sortides des de la ciutat de Barcelona, a bord d'aquest autobús el visitant pot realitzar rutes diferents: la Ruta Dalí i Girona, la de Montserrat, Bodegas Torres i Sitges, i la nova ruta de 2008, que se centra en el món del vi. Aquest servei es complementa amb descomptes i gratuïtat en la major part dels espais culturals, botigues i restaurants de les ciutats visitades. En aquesta iniciativa participen de forma conjunta Turisme de Catalunya, Turisme de Barcelona, Transports de Barcelona, Grup Sarbus i Grup Alsa. Més informació: www.catalunyatourisme.com



2008

Dossier de Premsa

CATALUNYA, DESTINACIÓ DE QUALITAT

A Catalunya, són milers els professionals altament qualificats del sector del turisme que s'esforcen any rere any per millorar-ne el nivell de qualitat. Prova d'aquesta excel·lència en la qualitat de l'oferta és la quantitat creixent d'establiments catalans que tots els anys sol·liciten l'obtenció de certificacions tan prestigioses com la Q de qualitat turística i la ISO 9001.

El resultat d'aquesta aposta col·lectiva per millorar ha fet que Catalunya compti amb més del 20 % dels establiments amb certificació de qualitat de tot l'Estat espanyol.

Les certificacions es divideixen bàsicament en dues: de qualitat turística i de qualitat ambiental.

. Són certificacions de qualitat turística la ISO 9001 (aprovada pel Comitè Europeu de Normalització i l'International Organisation for Standardisation) i la Q (que atorga l'Institut para la Calidad Turística Española).

. La ISO 14001 (aprovada pel Comitè Europeu de Normalització i l'International Organisation for Standardisation), l'EMAS (Eco-Management and Audit Scheme) i la Garantia de Qualitat Ambiental (que reconeix un sistema de bones pràctiques i és atorgada pel Departament de Medi Ambient i Habitatge de la Generalitat de Catalunya), són certificacions de qualitat ambiental.

A més d'aquests distintius, diversos municipis catalans també estan treballant amb la metodologia SICTED (Sistema Integral de Qualitat Turística Espanyola en Destinació). El projecte té com a objectiu impulsar la qualitat en les destinacions turístiques mitjançant actuacions que aconseguixin una consciència global de destinació i coordinar els diferents agents pertanyents a l'activitat turística.

Aquest distintiu s'obté després de la implantació d'un Manual de Bones Pràctiques. En aquests moments el sistema disposa de Manuals de Bones Pràctiques per a 25 sectors relacionats amb l'activitat turística (des d'hotels, bars i cafeteries, taxis, comerços, guies, platges i oficines d'informació, entre d'altres). Actualment, diferents zones de Catalunya treballen en la implantació d'aquest distintiu, entre les quals les marques turístiques Costa de Barcelona Maresme i Costa de Garraf, on unes 200 empreses s'hi han adherit.

Turisme de Catalunya disposa d'un espai específic a la seva web –www.catalunyatourisme.com–, que recull l'oferta d'establiments, entitats i espais del sector turístic català que han estat mereixedors d'un segell de Qualitat Turística i/o Ambiental.

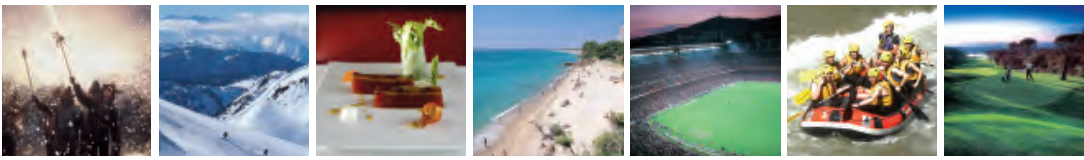


ATRACTIUS TURÍSTICS

Patrimoni de la Humanitat

A Catalunya, han estat declarats Patrimoni de la Humanitat per la UNESCO els monuments i llocs següents:

- **Palau de la Música Catalana.** Barcelona. Modernisme. Construït per Lluís Domènech i Montaner entre 1905 i 1908.
- **Hospital de Sant Pau.** Barcelona. Modernisme. Construït per Lluís Domènech i Montaner el 1902.
- **Monestir de Poblet.** Vimbodí (Tarragona). Monestir cistercenc del s.XII.
- **Tàrraco romana.** Tarragona. Durant la segona meitat del segle I aC, Tàrraco va obtenir l'estatus de colònia de dret romà i es va convertir en la capital de la Hispània Citerior. D'aquest passat, se'n conserven importants restes a la ciutat i a les poblacions veïnes d'Altafulla, Constantí i Roda de Barà. La ciutat de Tarragona forma part de la xarxa de Ciutats Espanyoles Patrimoni de la Humanitat.
- **Art rupestre de l'Arc Mediterrani de la península Ibèrica.** Són moltes les coves que conserven aquestes pintures i que es troben a territori català.
- **Esglésies romàniques de la Vall de Boí.** A uns 200 quilòmetres de Lleida, a la comarca de l'Alta Ribagorça, vuit esglésies conformen un dels conjunts més importants del romànic català.
- **L'obra d'Antoni Gaudí:**
 - Parc Güell.** Barcelona. Primera experiència de ciutat-jardí.
 - Palau Güell.** Barcelona.
 - La Pedrera (Casa Milà).** Barcelona.
 - Casa Batlló.** Barcelona.
 - Cripta de la Colònia Güell.** Santa Coloma de Cervelló (Barcelona). Estructura única construïda amb pedra i maó.
 - Casa Vicens.** Barcelona.
 - Cripta de la Sagrada Família.** Barcelona. Construïda entre el 1884



i el 1889, és l'obra religiosa més antiga de Gaudí.

Façana de la Nativitat de la Sagrada Família. Barcelona.

- **La Patum.** La UNESCO també ha declarat Obra Mestra del Patrimoni Oral i Immaterial de la Humanitat les ancestrals Festes de La Patum, a Berga (Barcelona), que se celebren durant la festivitat del Corpus.

Parcs naturals i espais protegits

Catalunya té 650.000 hectàrees d'espais naturals protegits. El Parc Nacional d'Aigüestortes i Estany de Sant Maurici, que pertany a la xarxa estatal de Parcs Nacionals, és el que té la màxima protecció. Cal destacar-ne també el Parc Natural del Montseny, declarat Reserva de la Biosfera per la UNESCO.

A Catalunya hi ha 11 Parcs Naturals: Alt Pirineu, Aiguamolls de l'Empordà, Cadí-Moixeró, Cap de Creus, Delta de l'Ebre, Els Ports, Montseny, Montserrat, Sant Llorenç del Munt i l'Obac, Montsant i zona volcànica de la Garrotxa.



ALLOTJAMENTS TURÍSTICS

Establiments hotelers

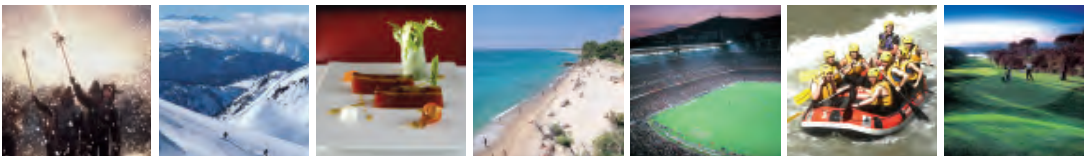
L'oferta està subjecta a una normativa estricta controlada per la Generalitat de Catalunya, que regula la qualificació dels establiments. Aquesta normativa en reconeix dos tipus: hotels (H) i pensions (P), i una tercera modalitat, la de l'hotel-apartament (HA), que es troba dins del grup d'hotels. Malgrat això, en algunes guies s'inclouen altres tipologies, com ara hotel-residència (HR), hostel (Hs) i hostel-residència (HsR).

Pel que fa a les categories, el ventall va des d'1 estrella fins a les 5 estrelles (amb l'especialitat Gran Luxe). Alguns establiments formen part de les cadenes hoteleres més prestigioses del món, com ara The Leading Hotels of the World o Relais & Chateaux, i molts compten amb algun tipus de certificació de qualitat.

La planta hotelera de Catalunya és moderna i confortable. Moltes instal·lacions s'han construït els darrers anys, especialment des de la celebració dels JJOO de Barcelona. A la capital s'ha desenvolupat una important planta hotelera a tota la nova franja del litoral, que s'estén des de la Vila Olímpica fins a la zona del Fòrum de les Cultures, una nova àrea de congressos i convencions sorgida el 2004.

La zona propera al recinte firal Montjuïc-2, molt pròxima a l'aeroport, també n'ha incrementat considerablement l'oferta hotelera de qualitat. Quant als serveis que solen oferir els establiments catalans, destaca l'excel·lent oferta de restauració, que contribueix, sens dubte, a l'enorme prestigi gastronòmic de Catalunya.

Catalunya compta amb més de 2.600 establiments hotelers, alguns dels quals s'han especialitzat en segments com el golf, el turisme de salut i benestar, la neu, les activitats nàutiques i altres relacions amb el turisme actiu.



2008

Càmpings

Catalunya és una de les comunitats capdavanteres dins de l'Estat espanyol en el sector del càmping i ofereix magnífiques instal·lacions i serveis. Una dada a subratllar és que els socis de clubs prestigiosos com ara l'Automòbil Touring Club dels Països Baixos (ANWB) –que compta vora 4 milions de membres associats– o el Club Alemany d'Automobilistes (ADAC) –amb 15 milions de socis– distingeixen any rere any els càmpings catalans, i els situen entre els millors d'Europa pel seu alt nivell de qualitat.

Catalunya disposa d'una xarxa de més de 350 càmpings, amb una oferta de 100.000 unitats d'acampada i una capacitat d'allotjament total que assoleix les 240.000 places. Es classifiquen en quatre categories: luxe (L), 1a categoria, 2a categoria i 3a categoria i, si bé són majoritaris en les zones del litoral i dels Pirineus, la seva presència és notable a tot el territori. A causa de la bonança del clima mediterrani, que permet allargar la temporada d'estiu, Catalunya és una destinació excel·lent per als amants del càmping i del caravàning.

Federació Catalana de Càmpings i Ciutats de Vacances

www.campingscatalunya.com

Dossier de Premsa



Apartaments turístics

Els apartaments turístics constitueixen una part important de l'oferta de l'allotjament a Catalunya. Estan repartits per gairebé tot el territori català, però són més abundants a les zones costaneres. N'hi ha per a tots els gustos: petits i grans, urbans, de platja, de muntanya o d'esquí.

El Departament d'Innovació, Universitats i Empresa de la Generalitat de Catalunya edita una guia que suposa una garantia per als usuaris d'apartaments turístics de lloguer existents a Catalunya. Les empreses que hi figuren s'acullen a la normativa vigent del territori català.

D'entre les associacions, en destaquen:

Associació Turística d'Apartaments Costa Brava-Girona (ATA)

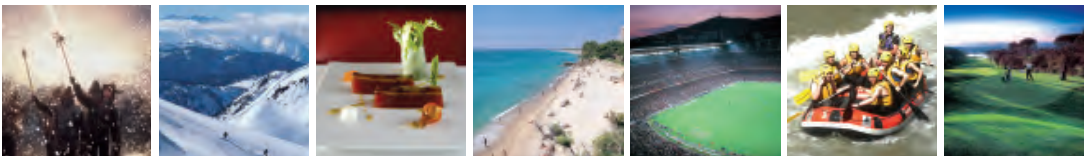
www.apartamentos-ata.com

Associació d'Apartaments Turístics Costa Daurada (AT)

www.atcostadaurada.org

Associació d'Apartaments Turístics de Barcelona (APARTUR)

www.apartur.com



2008

Dossier de Premsa

Establiments de turisme rural

L'oferta d'establiments de turisme rural és àmplia i inclou tipologies diferents, des de cases de poble fins a masies aïllades. Els establiments es classifiquen de la manera següent:

- **Cases de Pagès o establiments d'agroturisme:** establiments on la persona titular, pagès professional, obté rendes agràries, ramaderes o forestals d'acord amb la normativa del Departament d'Agricultura, Alimentació i Acció Rural, i on els usuaris poden conèixer les tasques i activitats pròpies de l'explotació agrària a la qual estan vinculades.
- **Allotjaments Rurals:** establiments el titular dels quals no està obligat a obtenir rendes agràries, però ha de residir efectivament a la mateixa comarca o habitatge, en funció de la modalitat.

Existeixen quatre modalitats per a cadascun d'aquests dos grups: Masia, Masoveria, Casa de Poble Compartida i Casa de Poble Independent.

A Catalunya existeixen actualment 1.774 establiments de turisme rural que sumen més d'11.000 places.

Confederació Catalana de Turisme Rural - Concat

www.ecoturismecatalunya.com

Confederació del Turisme Rural i l'Agroturisme de Catalunya - Turalcat

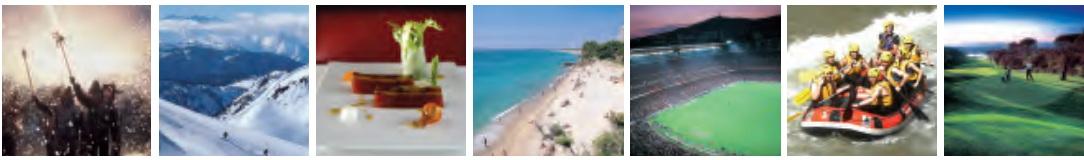
www.turalcat.com



MARQUES TURÍSTIQUES

Catalunya és formada per marques turístiques diferents, que agrupen i promocionen els diferents patronats de turisme.





2008

COSTA BRAVA

La capital, Girona, es troba a 100 quilòmetres de Barcelona i a 50 de la frontera francesa i presenta un dels conjunts monumentals més importants del país. La recuperació de l'antic barri jueu (el Call) és la mostra més interessant del passat hebreu a Catalunya i per això forma part de la Red de Juderías de España - Caminos de Sefarad, de la qual una altra localitat propera, Besalú, és també ciutat associada.

La Costa Brava té 220 quilòmetres de costa des de Blanes fins a Portbou i comprèn les comarques de la Selva, Baix Empordà, Gironès, Pla de l'Estany i Alt Empordà. Les activitats nàutiques hi tenen un protagonisme especial a causa, en part, de la bona qualitat de les aigües i als serveis que ofereixen a les seves platges i ports. En moltes d'aquestes platges i instal·lacions oneja la Bandera Blava, que certifica la gestió mediambiental que s'està portant a terme a favor de la preservació dels recursos naturals (32 platges i 7 ports el 2007). A més, existeixen diverses platges de la Costa Brava amb la Q de qualitat i amb el certificat EMAS.

En una visita a la Costa Brava, el visitant no es pot perdre el Triangle Dalinià, integrat pel Teatre-Museu Dalí de Figueres, la Casa-Museu Salvador Dalí a Port Lligat, prop de Cadaqués, i el Museu Castell Gala Dalí de Púbol. Cap a l'interior, hi ha amplis paisatges de conreu i un patrimoni cultural abundant (romànic, pobles medievals, jaciments arqueològics...) i gastronòmic.

Patronat de Turisme Costa Brava Girona

www.costabrava.cat



Dossier de Premsa



COSTA DE BARCELONA MARESME

Situada entre el litoral de Barcelona i la Costa Brava, l'equilibri entre el mar, la plana i la muntanya condiona un paisatge suau, serè i humit, amb pinedes i alzinars dispersos per les muntanyes i variades zones de cultiu i sembra de tot tipus.

Les bones comunicacions, la proximitat a Barcelona i un clima privilegiat que permet visitar la zona qualsevol època de l'any van afavorir que la comarca creixés com zona residencial i turística molt abans que d'altres. El seu atractiu, el posa de manifest l'existència de municipis que porten 50 anys dedicats al turisme.

Avui dia, la Costa de Barcelona Maresme s'està especialitzant en el segment de turisme familiar. Així, ja són quatre els municipis de la zona certificats amb la marca Destinació de Turisme Familiar, que atorga Turisme de Catalunya: Calella, Santa Susanna, Pineda de Mar i Malgrat de Mar, poblacions turístiques per excel·lència al Maresme. Cal destacar una oferta gastronòmica d'alt nivell, les múltiples possibilitats en turisme actiu –amb un Centre BTT i tres parcs d'aventura–, un turisme rural incipient al costat del mar, nombrosos vestigis arqueològics i espais naturals privilegiats com els parcs del Montnegre i el de la Serralada Litoral.

El Maresme encara conserva exemples notables de l'arquitectura modernista, visible a les grans residències senyorials i a edificis d'ús industrial o públic. Argentona, Canet de Mar i Mataró, capital de la comarca, obsequien el visitant amb unes rutes que li permetran viure de prop un dels moviments artístics més emblemàtics de Catalunya.

Consorti de Promoció Turística del Maresme

www.costadelmaresme.cat

Oficina de Promoció Turística de la Diputació de Barcelona

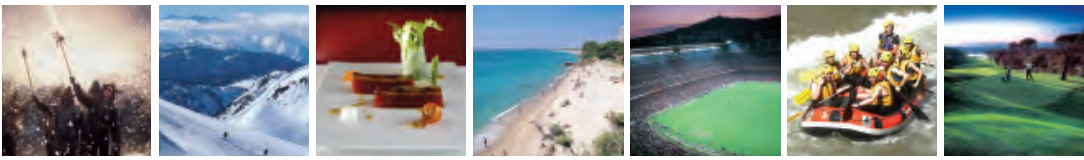
www.diba.cat/turismetotal



012



013



2008

BARCELONA

La ciutat de Barcelona és la capital de Catalunya i una de les principals ciutats europees, essent, actualment, un dels eixos de l'economia mediterrània i del sud d'Europa.

Els últims anys, s'ha apostat per la promoció del turisme cultural ja que les seves possibilitats són riques i variades: des de la seva oferta museística, amb el Museu Nacional d'Art de Catalunya (MNAC) i el Museu Picasso al capdavant, passant pel patrimoni llegat per Gaudí i les mostres de Modernisme a l'Eixample; l'oferta comercial i de serveis; la restauració; els creuers i les platges... Sense oblidar l'autenticitat del Barri Gòtic, testimoni del passat medieval de la ciutat, o la història i encant dels seus barris.

Per la seva banda, el turisme professional es consolida a la ciutat amb la celebració de grans esdeveniments com són el Mobile World Congress, la fira de telefonia mòbil més important del món, o l'EIBTM, la major fira del mercat de reunions del planeta, que es continuarà celebrant a Barcelona fins a l'any 2013, tal i com ha anunciat recentment Reed Travel Exhibitions, l'empresa organitzadora de la fira.

El Mercat de la Boqueria és actualment un dels millors exemples de la diversitat i multiculturalitat que es respira a la capital catalana. Així ho demostra el diploma «Mercat de l'any 2005» rebut a Washington DC a finals del 2006 per la seva contribució al desenvolupament social, econòmic i de salut mediambiental i al benestar de la ciutat.

Turisme de Barcelona
www.barcelonaturisme.cat



Dossier d



COSTA DE GARRAF

És la denominació turística del sector litoral de Catalunya que s'estén des de la desembocadura del riu Llobregat, al sud de Barcelona, fins a les platges de Cubelles, al sud de Vilanova i la Geltrú.

Comprèn també, a l'interior, la vall baixa del Llobregat, el massís del Garraf, de gran interès ecològic, i bona part de la zona vitivinícola del Penedès, la més important i prestigiosa de Catalunya, amb famosos vins i caves (nuclis principals: Vilafranca del Penedès i Sant Sadurní d'Anoia).

Al Garraf existeixen dues poblacions de gran tradició artísticocultural i gastronòmica: Sitges, una de les capdavanteres del turisme a Catalunya, i Vilanova i la Geltrú, important port pesquer i esportiu.

El Carnaval de Sitges i el de Vilanova i la Geltrú són una bona mostra de la riquesa cultural de la zona, mentre que les iniciatives turístiques sorgides per a la promoció de productes autòctons – com les Rutes del Vi i el Cava o la Ruta del Xató (un plat típic d'hivern) – en mostren la riquesa gastronòmica.

ConSORCI de Turisme del Garraf

www.garrafour.com

Oficina de Promoció Turística de la Diputació de Barcelona

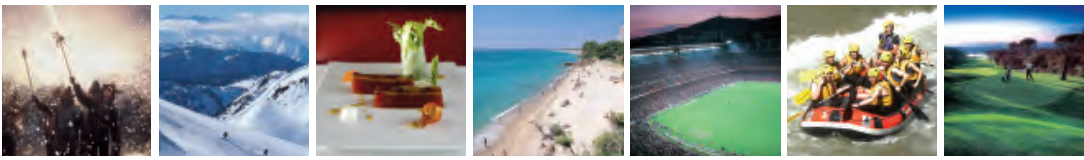
www.diba.cat/turismetotal



016



017



2008

COSTA DAURADA

La Costa Daurada integra les comarques del Tarragonès, l'Alt Camp, la Conca de Barberà, el Baix Camp, el Priorat i el Baix Penedès. Es caracteritza per una oferta turística molt diversa i de qualitat, amb un ric i variat patrimoni cultural, una clara especialització de l'oferta al públic familiar i una especial importància de l'ecoturisme i la gastronomia. El litoral n'és un dels atractius principals, sense oblidar un interior amb paratges naturals de gran bellesa ni el complex lúdic PortAventura, el centre d'oci de la Costa Daurada.

La Tarragona actual és la Tàrraco romana, que fou capital de les tres províncies en les quals es dividia la península Ibèrica durant l'imperi Romà. Conserva un dels conjunts romans més importants del món, declarat Patrimoni de la Humanitat per la UNESCO.

La Ruta del Císter, formada pels monestirs de Poblet –declarat Patrimoni de la Humanitat–, Santes Creus i Vallbona de les Monges; la Ruta dels Cellers de la Conca de Barberà, que transcorre per diversos cellers modernistes de la comarca, i la Ruta del Modernisme de Reus, amb el nou Gaudí Centre, són algunes de les sorpreses que la Costa Daurada reserva al visitant.

Patronat de Turisme de la Diputació de Tarragona

www.costadaurada.info



018



019

Dossier
Drammes



TERRES DE L'EBRE

Terres de l'Ebre agrupa les quatre comarques banyades pel riu Ebre en el seu curs, prop de 130 quilòmetres dins del territori català: Baix Ebre, Montsià, Terra Alta i Ribera d'Ebre. Aquestes comarques presenten una gran diversitat des del punt de vista paisatgístic.

L'Ebre n'és l'eix vertebrador i un element decisiu en la història i l'economia. En un recorregut des de l'Ametlla de Mar fins a les Cases d'Alcanar, incloent-hi el fascinant món del Delta de l'Ebre, trobem, en una extensió de poc més de 3.000 quilòmetres quadrats, el massís dels Ports, amb cims de fins a 1.500 metres, i les serres del Montsià, Pàndols, Cavalls i Cardó.

Les Terres de l'Ebre presenten una rica i variada oferta turística, que s'estén des del Parc Natural del Delta de l'Ebre o el Parc Natural dels Ports fins al patrimoni monumental i cultural de moltes poblacions. Es tracta d'un territori natural amb una fauna de gran valor.

Al Delta de l'Ebre es poden realitzar activitats diferents: des de l'observació d'ocells, fins a navegació fluvial, passant per la descoberta del cultiu del musclo autòcton i el gaudi de la variada gastronomia de la zona.

Patronat de Turisme de la Diputació de Tarragona

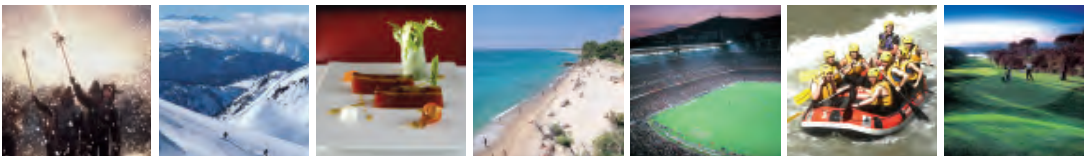
www.terresdelebre.org



020



021



2008

PIRINEUS

La marca Pirineus inclou l'oferta turística dels Pirineus de Lleida i de Girona, així com una petita part de la província de Barcelona. Formen aquesta marca les comarques de l'Alt Empordà, l'Alta Ribagorça, l'Alt Urgell, el Berguedà, la Cerdanya, la Garrotxa, el Pallars Jussà, el Pallars Sobirà, el Ripollès, el Solsonès i la Val d'Aran.

Els Pirineus catalans ofereixen al visitant una esplèndida gamma d'atractius: el paisatge, els pobles que conserven un important patrimoni d'art romànic, la pràctica de tots els esports de muntanya, des de l'esquí alpí o de fons fins a l'escalada o la caça i la pesca, sense oblidar els esports d'aventura i les propostes diverses de turisme actiu; una cuina saborosa i una bona infraestructura de serveis.

És aquí, al Pirineu de Lleida, on es troba l'únic Parc nacional de Catalunya, Aigüestortes i Estany de Sant Maurici.

El turisme de neu és especialment important a tota l'extensió de la marca Pirineus. No en va l'estació de La Molina va ser la primera de l'Estat espanyol a i capdavantera en la pràctica dels esports d'hivern. Gran dinamitzador de les comarques de muntanya, ha estat l'embrió perquè les estacions ofereixin propostes alternatives, aptes per a tota la família durant tot l'any.

www.visitpirineus.com



Dossier de Premsa



TERRES DE LLEIDA

Aquesta marca agrupa les comarques de la Noguera, Pla d'Urgell, Segarra, Urgell, Segrià i Garrigues, unes terres privilegiades per gaudir tot l'any d'una gran varietat d'esports i activitats de turisme actiu, una cultura singular, una gastronomia autòctona i un turisme rural de qualitat.

La ciutat de Lleida, capital de la comarca del Segrià i de la demarcació que duu el seu nom, està situada en un entorn natural únic i és el centre demogràfic i econòmic més important de la Catalunya interior, amb una economia basada en el sector agroalimentari i en els serveis de tot tipus. La vida cultural de la ciutat s'ha vist impulsada de manera extraordinària gràcies a nous equipaments i propostes, entre els quals el recentment inaugurat Centre d'Interpretació de l'Orde del Temple de Gardeny, el nou Museu Diocesà i Comarcal i la ruta La Lleida Secreta, que descobreix l'antiga trama urbana de la ciutat a través de jaciments arqueològics.

En aquest territori abunden els productes gastronòmics de qualitat i els esdeveniments relacionats. És el cas de l'oli d'oliva verge extra amb DO Les Garrigues, el torró d'Agramunt, també amb denominació d'origen, la fruita o els cargols.

Patronat de Turisme de la Diputació de Lleida

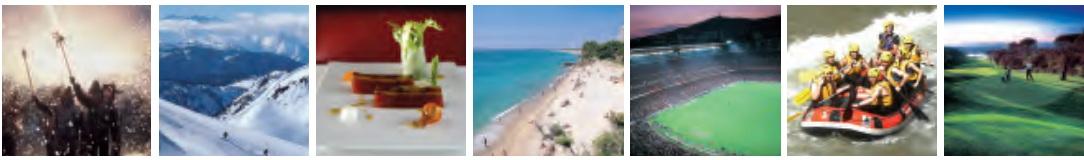
www.lleidatur.es



024



025



VAL D'ARAN

Al Pirineu occidental, la Val d'Aran té una història singular; una llengua pròpia (l'aranès), que és una varietat de la llengua occitana; una organització política específica (Conselh Generau) i un president (síndic) propis. Per aquest motiu, la Generalitat de Catalunya va traspasar algunes de les seves competències al Conselh Generau, entre les quals algunes referides al turisme.

El territori aranès disposa d'un important patrimoni en arquitectura i art, especialment romànic; ofereix espais ideals per practicar les més diverses modalitats d'esports a qualsevol època de l'any –com Baqueira Beret, l'estació d'esquí més important de Catalunya i una de les més rellevants d'Europa; disposa de les més modernes instal·lacions esportives, com ara el Palai de Gèu (Palau de gel) de Vielha, la capital de la comarca. Així mateix, en destaca la peculiar gastronomia, amb productes d'alta muntanya.

La cultura pròpia, el paisatge alpí, l'art romànic, els esports hivernals, el turisme de salut, les festes i balls ancestrals, la caça i la cuina de muntanya són protagonistes en aquesta privilegiada zona.

Torisme Val d'Aran
www.torismearan.org



2008

Dossier de Premsa



CATALUNYA CENTRAL

Les terres de l'interior de Catalunya, posseïdores d'un ric patrimoni natural, comprenen grans planúries de la Depressió Central i del Prelitoral, amb ciutats de gran tradició històrica i monumental o de mercat com Vic, Manresa, Cardona, Igualada, Terrassa, Sabadell o Granollers.

Igualment, compten amb atractives zones de muntanya (Montseny, Guillerics), esports, gastronomia de prestigi, vins de la DO Pla de Bages, arquitectura industrial als rius Ter i Llobregat, el monestir i la muntanya de Montserrat, i un ric patrimoni cultural i monumental (monestirs de l'Estany i Sant Cugat).

El termalisme gaudeix d'un protagonisme especial a la Catalunya Central. Poblacions com Caldes de Montbui tenen una antiga tradició balneària. El museu Thermalia, ubicat en aquesta població, conserva una notable col·lecció d'obres d'art de l'escultor Manolo Hugué, gran amic de Picasso, que transporten el visitant a l'ambient artístic del segle XX. Mentrestant, La Garriga, un important centre d'estiueig de la burgesia barcelonina entre els segles XIX i XX, ofereix un important conjunt d'edificis modernistes.

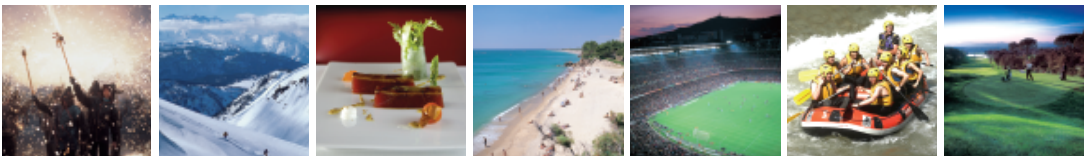
Oficina de Promoció Turística de la Diputació de Barcelona
www.diba.cat/turismetotal



028



029



PRODUCTES TURÍSTICS

TURISME DE CATALUNYA. És l'organisme oficial responsable de la promoció i ajut a la comercialització dels recursos turístics de Catalunya, tant a l'estranger com a la resta de l'Estat espanyol. El seu objectiu és consolidar la imatge del país com una destinació turística diversa i qualificada.

Aquest organisme de la Generalitat de Catalunya ha desglossat l'oferta turística en diversos productes, amb l'objectiu de potenciar-ne tot l'atractiu:

ACTIU

NATURA

CULTURA

ESPORTS

FAMILIAR

GASTRONOMIA

GOLF

NÀUTIC

NEGOCIS

ÀEU

RURAL

SOLIPATJA

WELLNESS

BALUT I BENESTAR

2008

Dossier de Premsa



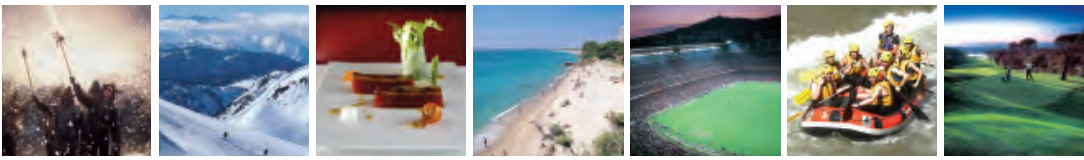
CLUBS DE TURISME

Els clubs són programes d'ajuda a la comercialització dels diferents segments de l'oferta turística catalana. El seu objectiu és definir conjuntament amb les empreses i entitats membres de cada club les estratègies i els plans de promoció ajustats a les necessitats del mercat.

Turisme de Catalunya posa a la disposició dels membres del club els coneixements, les infraestructures i els serveis necessaris per a una promoció conjunta i especialitzada.

El club demana uns requisits generals i específics vinculats amb l'activitat i els objectius propis de cada club, com ara disposar d'una oferta especialitzada i comercialitzable en funció de les característiques específiques de cada producte. Actualment funcionen el Club de Turisme Cultural, el Club de Turisme de Golf, el Club de Turisme Gastronòmic i el Club de Turisme Actiu.

Més informació sobre els clubs de Turisme de Catalunya i els diferents productes turístics a www.catalunyatourisme.com.



TURISME ACTIU I DE NATURALES

ACTIU NATURA

Catalunya ofereix infinitat d'espais en l'entorn natural, ideals per a la pràctica d'activitats recreatives i d'oci en contacte amb la naturalesa. Totes aquestes activitats es realitzen garantint la seguretat del turista i la conservació del medi, alhora que permeten conèixer la història i el patrimoni natural i cultural del territori d'una manera senzilla i agradable.

Senderisme

www.turismedecatalunya.com/senderisme; www.feec.cat

La xarxa catalana de senders connecta amb les xarxes europea i peninsular gràcies als gairebé 9.000 km de camins senyalitzats, més de 5.000 km dels quals pertanyen a senders de Gran Recorregut (GR); la resta es reparteixen entre senders de Petit Recorregut (PR) i Senders Locals (SL). Per la seva singularitat, en destaquen algunes rutes: el *Camí dels Bons Homes* recrea antics camins de l'exili càtar; *Carros de Foc*, ruta que passa per diferents refugis del Parc Nacional d'Aigüestortes; la *Porta del Cel* enllaça quatre refugis del parc natural de l'Alt Pirineu; *Cavalls del Vent* descobreix el parc natural del Cadí-Moixeró; i *Estels del Sud*, una travessia de cinc dies pel parc natural dels Ports.

Cicloturisme i BTT

www.turismedecatalunya.com/cicloturisme; www.turismedecatalunya.com/btt;
www.viesverdes.org; www.terra-alta.org; www.baixebre.org

Catalunya posseeix una àmplia oferta per gaudir-la amb bicicleta: les Vies Verdes, camins adaptats que han aprofitat vells traçats ferroviaris abandonats, i algunes xarxes de rutes cicloturístiques. Per als practicants de la bicicleta tot terreny, Catalunya disposa d'una xarxa de Centres BTT, un projecte pioner a l'Estat espanyol implantat fa deu anys per Turisme de Catalunya. Els Centres BTT són espais de lliure accés amb un mínim de 100 km d'itineraris senyalitzats que parteixen d'un punt d'acollida amb informació turística i serveis per a la bicicleta. Estan homologats per Turisme de Catalunya i el Consell Català de l'Esport mitjançant

la Federació Catalana de Ciclisme. Actualment, formen la xarxa 15 Centres BTT que ofereixen un total de 203 rutes amb més de 4.000 km senyalitzats i diferents nivells de dificultat.

2008

Dossier de Premsa



Altres activitats

L'extraordinària biodiversitat del paisatge català permet al visitant practicar el ràfting als rius Noguera Pallaresa o Segre; realitzar una inoblidable immersió pel sorprenent fons marí de les illes Medes; practicar el caiac al mar; baixar barrancs d'impressió; volar en ala delta, globus o avioneta; saltar en paracaigudes, muntar a cavall o fer escalada.

Turisme ornitològic. La situació estratègica i la diversitat geogràfica de Catalunya, la converteixen en una destinació especialment privilegiada per al birdwatching (observació d'aus).

Més informació:

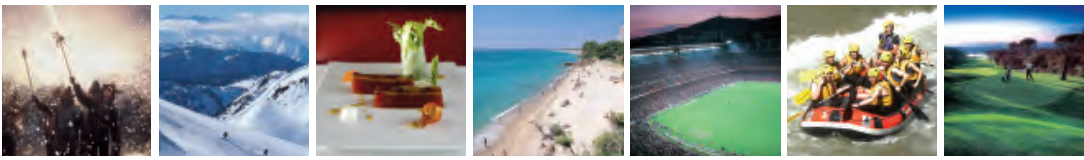
www.turismedecatalunya.com/turismeactiu



030



031



TURISME CULTURAL

CULTURA

Catalunya destaca per posseir un patrimoni artístic i monumental únic a Europa que la converteixen en una destinació preferent de turisme cultural. Fruit d'aquest llegat històric i cultural, la UNESCO ha declarat a Catalunya un total de 13 llocs Patrimoni de la Humanitat (vegeu pàgina 8 d'aquest mateix dossier).

Turisme de Catalunya pretén potenciar la cultura i el patrimoni catalans com a recurs de qualitat, i prioritzar aquells elements que proporcionen identitat i diferenciació.

Les possibilitats culturals de Catalunya són diverses i permeten seguir el rastre de diferents estils arquitectònics (romànic, gòtic, modernista...), de reconeguts literats i de grans genis de l'art com Dalí, Picasso, Gaudí, Miró o Tàpies. A això, cal afegir-hi diferents rutes consolidades ja com a productes turístics atractius i de qualitat: el Camí dels Bons Homes, la Catalunya Jueva, la Catalunya Romana, la Ruta del Císter, la Ruta del Temple i les diverses rutes vinculades al patrimoni industrial, d'entre altres.

També podem parlar de la inesgotable oferta de la gran ciutat que és Barcelona o de la que ofereixen ciutats com Tarragona, Girona o Lleida, ideals per realitzar turisme urbà, i en les quals es pot combinar perfectament l'interès cultural amb nombroses activitats d'oci. En aquest sentit, cal destacar l'oferta en turisme musical, amb espais singulars com l'Auditori de Girona i, a Barcelona, el Gran Teatre del Liceu i el Palau de la Música Catalana. A l'estiu, a més, diverses poblacions organitzen festivals de música en recintes monumentals i en espais d'especial interès artístic, entre els quals el Festival Internacional Castell de Peralada, el Festival Internacional de Música de Torroella de Montgrí i el Festival Internacional de Música de Cantonigròs. No podem oblidar la figura del gran violoncel·lista Pau Casals, vinculada al seu poble natal, El Vendrell (Costa Daurada), on es poden visitar la casa-museu Vil·la Casals i l'Auditori Pau Casals.



032



033

2008

Dossier de Dramassa

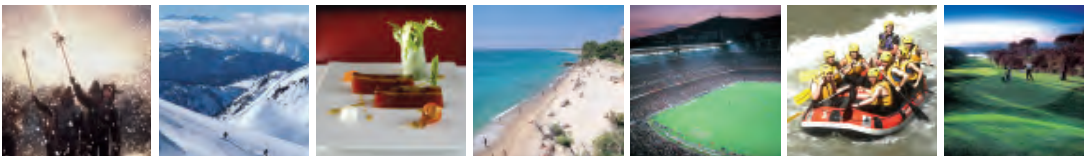


Finalment, destacar el paper que té l'artesania com a reflex del patrimoni cultural de Catalunya. En aquest sentit, Artesania Catalunya fomenta un model de promoció turística que potencia l'elaboració de productes artesans vinculats al territori.

Catalunya posseeix més de 400 museus i centres d'art dedicats a totes les èpoques i a tots els estils artístics, que es complementen amb una completa programació d'exposicions, entre els quals el Museu Nacional d'Art de Catalunya (MNAC), que alberga una de les col·leccions més importants d'art romànic.

Més informació:

www.turismedecatalunya.com/cultura



TURISME ESPORTIU

ESPORTS

Catalunya gaudeix d'una important tradició esportiva. Actualment compta amb més de 600.000 esportistes federats, 12.000 entitats i clubs esportius, 11.000 equipaments i més de 31.000 espais esportius, xifres que la converteixen en la primera destinació de turisme de l'Estat espanyol en nombre d'infraestructures.

Catalunya destaca per la seva gran capacitat organitzativa i, cada any, es porten a terme més de 40 campionats internacionals. Cal destacar la celebració dels Jocs Olímpics el 1992, del Mundial de Natació el 2003, del Mundial de Rem el 2004 i del GP d'Espanya de Fórmula 1 i el Campionat de Motos GP, entre altres grans esdeveniments.

En el turisme esportiu la motivació principal del viatge és fer una estada esportiva, ja sigui de forma individual, ja sigui amb equips esportius (estades esportives).

Destinació de Turisme Esportiu (DTE)

És un segell d'especialització que reconeix aquelles destinacions turístiques que es distingeixen per oferir uns recursos i serveis d'alta qualitat dirigits a esportistes d'elit, professionals, aficionats i turistes que desitgin practicar activitats esportives.



Les DTE compleixen uns requisits esportius estàndards generals, com el de disposar d'instal·lacions de qualitat per a la pràctica de diferents esports, i també d'específiques per a les modalitats esportives en què la destinació està especialitzada.

Turisme de Catalunya ha certificat les primeres sis DTE de Catalunya:

- Banyoles-Pla de l'Estany (Costa Brava): rem, ciclisme, piragüisme, natació i triatló. www.turismeiesport.org; www.banyoles.cat
- Castelló d'Empúries-Empuriabrava (Costa Brava): paracaigudisme i futbol. www.empuriabrava.cat
- Lloret de Mar (Costa Brava): ciclisme, futbol, atletisme i esports col·lectius. www.lloretdemar.org
- Sort (Pirineus): piragüisme en aigües braves, futbol i esports col·lectius. www.sort.cat; www.kayaksort.cat
- La Seu d'Urgell (Pirineus): BTT, futbol, piragüisme en aigües braves i esports col·lectius. www.turismeseu.com. Aquesta població compta amb el Parc Olímpic del Segre (www.parc olimp ic.com) que va ser subseu olímpica de rem durant els Jocs de Barcelona 92 i on es pot practicar ràfting, hidrospeed o piragüisme, entre altres activitats d'aventura.

2008

Dossier de Premsa



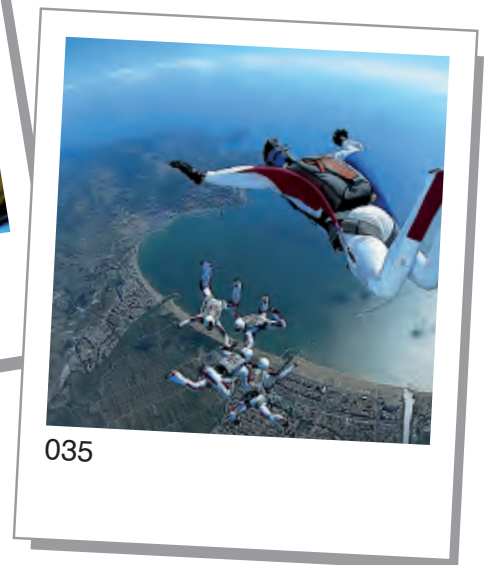
- Val d'Aran: senderisme i futbol. www.torismearan.org

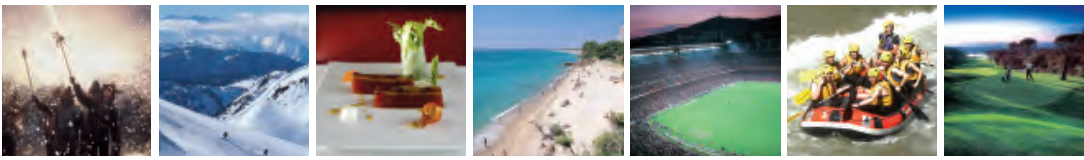
- Santa Susanna (Costa de Barcelona Maresme): BTT, ciclisme, futbol, vela lleugera i esports col·lectius. www.stasusanna.org

La certificació de Destinació de Turisme Esportiu s'atorga per un esport determinat, no de forma genèrica. Els municipis que opten a ser una DTE es poden certificar en 1, 2 o fins a 13 esports i per rebre'n la certificació han de complir uns requisits mínims, tant pel que fa a les instal·lacions esportives com als serveis turístics. Actualment, els municipis d'Amposta (Terres de l'Ebre), Cambrils (Costa Daurada) i Barcelona estan en procés d'aconseguir aquesta marca d'especialització.

Més informació:

www.turismedecatalunya.com/turismodeportivo





TURISME FAMILIAR

FAMILIAR

El 60 % dels turistes que visiten el territori català són famílies de tot Europa.

Destinació de Turisme Familiar (DTF)

Catalunya ha estat capdavantera a Europa per buscar una marca certificada de qualitat per a destinacions especialment sensibles al turisme familiar. Per aquest motiu, Turisme de Catalunya ha desenvolupat la marca Destinació de Turisme Familiar (DTF), un segell de qualitat que garanteix que la zona en qüestió és una destinació especialitzada, amb una oferta d'allotjament i de restauració adaptada a les necessitats de les famílies, amb una gran varietat de propostes d'oci i entreteniment.



Actualment hi ha vuit destinacions certificades com a DTF:

- Salou (Costa Daurada) – www.isalou.info
- Calafell (Costa Daurada) – www.calafell.org
- Cambrils (Costa Daurada) – www.turcambrils.info
- Calella (Costa de Barcelona Maresme) – www.calellabarcelona.com
- Santa Susanna (Costa de Barcelona Maresme) – www.stasusanna.org
- Pineda de Mar (Costa de Barcelona Maresme) – www.pinedademar.org
- Malgrat de Mar (Costa de Barcelona Maresme) – www.turisme.ajmalgrat.es
- Blanes (Costa Brava) – www.blanes.net
- Torroella de Montgrí-L'Estartit (Costa Brava) – www.torroella.org

A més de les nou destinacions certificades actualment amb la marca DTF, n'hi ha d'altres en procés de certificació: Barcelona, Deltebre (Terres de l'Ebre), i Lloret de Mar, Palamós, Tossa de Mar, Roses i Sant Antoni de Calonge, a la Costa Brava. Per aconseguir aquest segell, els municipis o zones turístiques han de complir uns requisits estrictes i superar un procés d'auditoria.

Més informació:

www.turismedecatalunya.com/turismefamiliar





TURISME GASTRONÒMIC

GASTRONOMIA

Entenem per turisme gastronòmic aquelles vacances en què la motivació principal del viatge és viure experiències d'oci relacionades amb la cuina: degustar els plats típics, participar en l'elaboració de receptes tradicionals o viure experiències vinculades a les degustacions i al coneixement dels productes autòctons de Catalunya.

Patrimoni cultural. La gastronomia forma part del patrimoni cultural d'un poble ja que sorgeix de la saviesa i de les tradicions populars.

Imatge d'un país. La cuina catalana s'ha convertit en una referència gastronòmica mundial. Noms com Ferran Adrià, Carme Ruscalleda, Santi Santamaria, Joan Roca, Carles Gaig o Sergi Arola, entre d'altres, són coneguts a tot el planeta i han esdevingut ambaixadors de la nostra cultura.

Identitat de productes autòctons. Catalunya cultiva i produeix un important cistell de productes de qualitat, com la patata de Prades, la mongeta del ganxet, els calçots de Valls, la llonganissa de Vic, el pollastre i capó del Prat, les clementines de les Terres de l'Ebre i molts d'altres. Alguns gaudeixen de diversos distintius d'origen i qualitat agroalimentària, com poden ser les denominacions d'origen i les indicacions geogràfiques protegides.

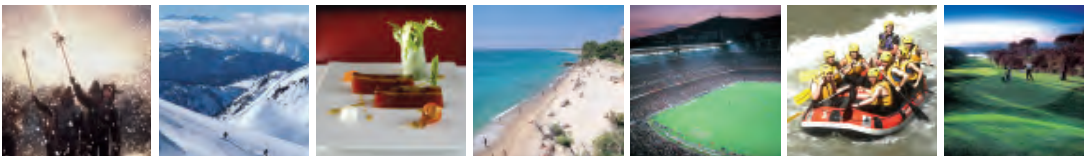
Vins amb DO. Els vins i caves catalans tenen una excel·lent qualitat. Existeixen onze denominacions d'origen del vi a les quals cal afegir la DO Cava. El turisme enològic permet descobrir tot el que envolta el món del vi i el cava a Catalunya. Les diferents zones productores ofereixen múltiples propostes turístiques, com ara la visita a un museu i a un celler modernista o portar a terme una degustació de vins, entre altres coses.



038



039



2008

Cuina mediterrània. La dieta mediterrània, molt valorada pels seus beneficis per a la salut, es caracteritza pel consum d'oli d'oliva, pasta i arròs, verdures i fruites en abundància, llegums, poca carn i molt peix. Segons l'Observatori de la Dieta Mediterrània, Catalunya és una de les comunitats amb més adeptes a aquesta dieta.

Esdeveniments. Durant l'any, a Catalunya se celebren centenars de fires, mostres i jornades relacionades amb la gastronomia, uns esdeveniments creats amb la voluntat de donar a conèixer els productes autòctons més destacats del país. Cal destacar-ne el Fòrum Gastronòmic, que, en la seva edició 2007 celebrada a Girona, va incloure l'organització del I Congrés de Col·lectius de Cuina de Catalunya.

La Guia Michelin Espanya-Portugal 2008 atorga, enguany, tres noves estrelles a restaurants catalans. Amb aquestes estrelles, Catalunya compta ja amb un total de 48.

Més informació:

www.turismedecatalunya.com/gastronomia

Dossier de Premsa



TURISME DE GOLF



Catalunya gaudeix d'una llarga tradició golfística (el primer camp de golf data de 1914) i diversos factors han contribuït a fer popular aquest esport, fins al punt que actualment hi ha registrats uns 47.000 jugadors.

Paral·lelament a l'increment de jugadors de golf, Catalunya s'ha posicionat com una de les principals destinacions europees per a la seva pràctica. Prova d'això és la qualitat dels camps o els reconeixements internacionals, com el que l'Associació Internacional d'Operadors Turístics de Golf (IAGTO) va atorgar a la Costa Brava a finals del 2005 per designar-la com una de les 10 millors destinacions de golf consolidades del món.

Alguns d'aquests camps formen part de complexos turístics o estan prop d'establiments pensats específicament per a jugadors i aficionats a aquest esport, així com dels seus acompanyants, i ofereixen una magnífica oferta complementària, generalment lligada a la salut i el benestar, la gastronomia i la cultura.

Pel que fa al calendari de competicions de Catalunya, hi destaca el Catalonia Ladies Masters, torneig de referència dins el circuit europeu femení, el Ladies European Tour (LET), i patrocinat per Turisme de Catalunya des de la seva primera edició el 2003.

Catalunya té repartits per tot el territori 36 camps de golf i 33 pitch & putt.

Més informació:

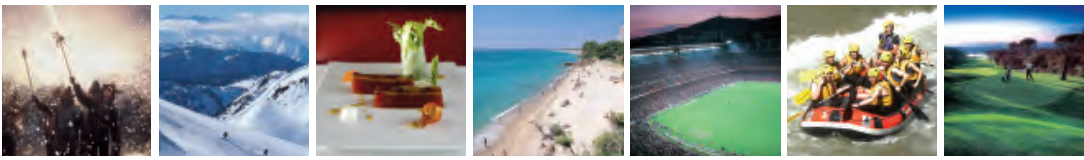
www.turismedecatalunya.com/golf



040



041



TURISME NÀUTIC



El turisme nàutic es practica principalment al mar, però també als rius, llacs o embassaments. Catalunya té un llarg litoral que s'estén des del Cap de Creus, al nord, a la frontera amb França, fins a les Terres de l'Ebre, al sud. En total, 580 quilòmetres de costa que apleguen, geogràficament, comarques de tres demarcacions: Girona, Barcelona i Tarragona.

Ports esportius. Catalunya ha desenvolupat una xarxa de ports esportius, tots equipats amb la infraestructura adequada de serveis per a navegants. En total, hi ha 46 ports esportius: 17 a Girona; 15 a Barcelona i 14 a Tarragona, amb una oferta turística que arriba als gairebé 15.000 amarradors.

Estacions Nàutiques. Una estació nàutica és un espai turístic i recreatiu que permet gaudir d'unes vacances actives en contacte amb l'aigua i realitzar tot tipus d'activitats nàutiques: vela lleugera, vela de creuer, motonàutica, surf i surf de vela, submarinisme, piragüisme, rem, xàters de creuer, esquí nàutic, excursions marítimes, etc. A més, l'estació nàutica garanteix una sèrie de serveis, com ara allotjament, restauració, oferta turística, cultural i recreativa de l'entorn, etc., així com serveis per al manteniment dels vaixells.

A Catalunya hi ha cinc estacions nàutiques

(www.encatalunya.info):

L'Estartit - Illes Medes, a la Costa Brava

www.enestartit.com

Badia de Palamós i Sant Antoni-Calonge, a la Costa Brava

www.estacionauticabadia.com

Vilanova i la Geltrú, a la Costa de Garraf

www.vilanovaturisme.net/es/html/mar/activitats.htm

Salou-Cambrils-Mont-Roig/Miami Platja, a la Costa Daurada

www.estacionautica.info

Santa Susanna, a la Costa de Barcelona Maresme

www.stasusanna.org



042



043



TURISME DE NEGOCIS

NEGOCIS

Amb excel·lents instal·lacions firals i centres de convencions, Catalunya és una destinació ideal per a les reunions de negocis i treball. Les ciutats catalanes ofereixen, a més, una atractiva oferta complementària de serveis i activitats per als moments de descans entre reunions i per a l'organització de viatges d'incentius.

El turisme de negocis es concentra principalment a la ciutat de Barcelona. La capital catalana posseeix una llarga trajectòria en l'organització de fires i congressos (Saló Nàutic, Alimentària, SITC, Mobile World Congress...) i, des del 2004, és la seu de la principal fira de negocis d'Europa, l'EIBTM (European Incentivi, Business Travel and Meetings Exhibition). A partir d'aquest eix central, Turisme de Catalunya estructura una àmplia i singular oferta de centres de congressos, convencions i reunions així com de recintes firals que s'estén a la resta del territori i que està perfectament comunicada per eixos viaris importants.

A Barcelona es troben els centres de congressos més grans del territori (Palau de Congressos de Fira Barcelona, Palau de Congressos de Catalunya, CCIB Centre de Convencions Internacional de Barcelona - recinte Fòrum, etc.). I, a la resta del territori i ciutats, la consolidació d'espais com el Palau Firal i de Congressos de Tarragona i noves infraestructures com l'Auditori Palau de Congressos de Girona, el Centre de Disseny de Sitges o el projecte del Teatre-Palau de Congressos La Llotja de Lleida, la inauguració dels quals està prevista per al 2009, contribueixen al bon desenvolupament d'aquest segment.

Catalunya ofereix també un gran nombre d'espais singulars, tant d'interior com a l'aire lliure, adaptats per a la celebració d'activitats i esdeveniments que garanteixen l'èxit en la celebració d'actes més personalitzats. A aquesta oferta cal afegir la que proporcionen els establiments hotelers i de restauració que s'hi han especialitzat.

Barcelona Convention Bureau: www.barcelonaturisme.com

Barcelona Meeting Total Convention Bureau: www.meetingtotal.org

Costa Daurada Convention Bureau: <http://cdcb.costadaurada.org>

Girona Convention Bureau: www.gironaconventionbureau.com

Lleida Convention Bureau: www.turismedelleida.com

Tarragona Convention Bureau: www.tarragonacb.org

Sitges Convention Bureau:

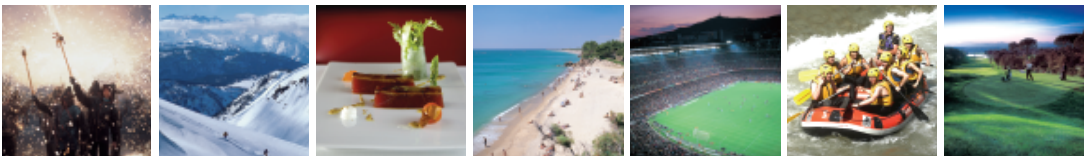
www.sitgestour.com/sitges-convention-bureau.html



044



045



TURISME DE NEU



L'esquí és un esport relativament modern a Catalunya, però en fou capdavantera en el conjunt de l'Estat espanyol. Actualment l'esquí a Catalunya és un sector en creixement que compta amb uns 760.000 esquiadors i cada any atreu més de dos milions de visitants. Es practica principalment als Pirineus de Girona i de Lleida, així com a la Catalunya Central.

Estacions d'esquí. Les 16 estacions d'esquí de Catalunya conformen una oferta variada i dispersa. Actualment hi ha 10 estacions d'esquí alpí i 6 d'esquí nòrdic als Pirineus catalans, fet que representa l'oferta més àmplia dins de l'Estat espanyol. L'oferta global d'esquí arriba a les 349 pistes, amb 619 quilòmetres esquiabls i la capacitat de transportar més de 150.000 esquiadors per hora.

Les estacions d'esquí catalanes han fet un esforç inversor important pel que fa a la innivació artificial, i per a la temporada 2007/2008 compten amb un total de 2.136 innivadors. La neu artificial permet que les estacions puguin allargar l'activitat turística i, en alguns casos, ha estat un element clau per poder iniciar la temporada.

Estacions de muntanya. La possibilitat de realitzar activitats esportives i lúdiques durant tot l'any ha convertit les estacions d'esquí en destinacions turístiques més enllà de la temporada de neu.

Més informació:

Pirineus

www.visitpirineus.com

Associació Catalana d'Estacions d'Esquí i Activitats de Muntanya - ACEM

www.catneu.net

2008

Dossier de



046



047



TURISME RURAL

RURAL

El turisme rural és una opció turística alternativa al turisme més tradicional d'estades en hotels o apartaments que es basa en la recuperació de l'espai rural.

L'oferta de turisme rural es troba per tot el país. Es pot practicar prop de la costa, a les planes, a les zones boscoses i al Pirineu. La masia o casa de pagès és la casa tradicional del camp català.

El turisme rural s'ha desenvolupat de tal manera a Catalunya que disposa d'uns 1.774 establiments i més de 11.000 places.

Més informació:

Confederació Catalana de Turisme Rural - Concatur
www.ecoturismecatalunya.com

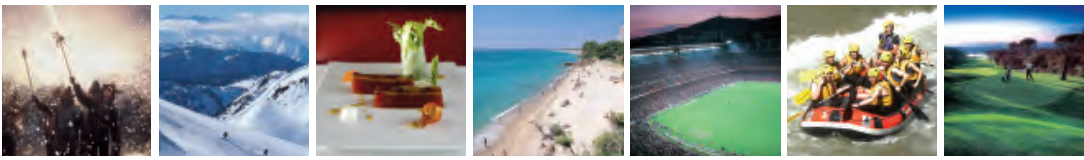
Confederació del Turisme Rural i l'Agroturisme de Catalunya - Turalcat
www.turalcat.com



048



049



TURISME DE SALUT I BENESTAR



És una atractiva oferta complementària i d'oci que converteix Catalunya en una destinació de qualitat de l'oferta denominada de Salut i Benestar, amb centres especialitzats en la salut, la bellesa i la cura del cos.

Els romans ja van saber explotar la riquesa de les aigües mineromedicinals de Catalunya, creant diversos centres termals al llarg del territori. Així van sorgir poblacions com Caldes de Montbui, que té el privilegi de ser la primera vila termal de Catalunya i de posseir les termes romanes millor conservades de tota la península Ibèrica i una de les poques existents a Europa. Estan classificades com a Bé Cultural d'Interès Nacional. O com Caldes de Malavella, que, situada al peu de l'antiga Via Augusta romana, guarda unes importants termes romanes classificades com a Monument Històric d'Interès Nacional.

Gràcies a la seva riquesa geològica, diversitat geogràfica i tradició, Catalunya disposa d'una àmplia oferta d'aquest tipus d'instal·lacions, entre les quals 18 balnearis tradicionals amb més de 2.000 places, situats en entorns naturals de gran bellesa.

El turisme de salut i benestar és un paraigües sota el qual es poden trobar:

- **Balnearis o termes.** Instal·lacions destinades a millorar la salut i l'aspecte físic a través de l'aigua mineromedicinal, declarada d'utilitat pública. Els balnearis catalans ofereixen serveis mèdics per a l'aplicació correcta de les seves aigües, a més de programes terapèutics personalitzats.



2008

Dossier de Premsa



- **Centres de benestar integral (wellness).** Inclouen centres de talassoteràpia (tractaments exclusius d'estètica i salut mitjançant aigua de mar, amb efectes preventius o curatius); Spa (tractaments amb aigua d'ús corrent per aconseguir una millora de la salut física i/o mental) i centres ludicotermals (instal·lacions i serveis de balneoteràpia que poden disposar o no d'aigües mineromedicinales declarades d'utilitat pública).

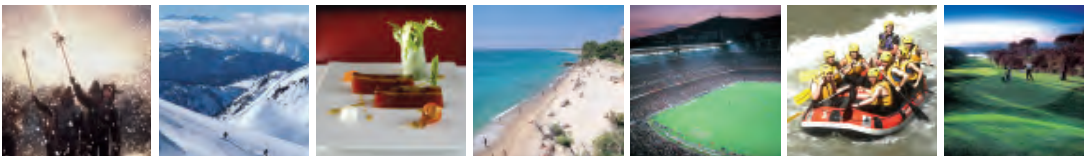
- **Centres mèdics i de salut.** Catalunya es caracteritza per oferir una atenció mèdica de qualitat que atreu cada any nombroses persones de tot el món. Es tracta d'una oferta sanitària moderna del màxim nivell científic i tecnològic que ofereix unitats mèdiques i assistencials de qualitat i prestigi internacional. Dins d'aquesta oferta, existeixen alguns centres de salut –denominats centres d'hidroteràpia– que han incorporat l'aigua en els seus programes amb finalitats terapèutiques i sempre sota supervisió mèdica especialitzada.

A Catalunya es poden visitar centres temàtics en relació a la cultura de l'aigua termal com ara el Museu de Caldes de Montbui, les termes romanes de Caldes de Malavella, el Museu Etnològic del Montseny, La Gabella i el Museu de «les Guilleries», a més de descobrir rutes turístiques l'eix principal de les quals és l'aigua.

Més informació:

Asociación Balnearia

www.balneario.org



TURISME DE SOL I PLATJA

SOL I PLATJA

El que s'ha denominat turisme de sol i platja continua trobant a Catalunya una de les millors destinacions, amb 580 quilòmetres de costes i gairebé dues-centes cales i platges. La Generalitat de Catalunya duu a terme una intensa tasca de prevenció, control i millora de les aigües litorals i de les platges catalanes.

Per la seva banda, l'Allgemeiner Deutscher Automobil Club (ADAC), amb quinze milions de socis, gaudeix d'un gran prestigi entre l'opinió pública alemanya com a expert imparcial en turisme i avala anualment la qualitat de les platges catalanes.

Més enllà de les banderes blaves i els certificats de qualitat que ostenten en gran nombre les platges catalanes, més enllà dels serveis que s'ofereixen als municipis de costa, el gran aval l'atorguen aquells milions de turistes que repeteixen cada temporada la seva estada a Catalunya.

Les platges catalanes es caracteritzen per la qualitat de les seves aigües, per l'àmplia oferta lúdica respectuosa amb el medi ambient i pels nombrosos serveis turístics que ofereixen, molts dels quals adaptats perquè resultin accessibles a tot tipus d'usuaris.



052



053

2008

Dossier de Premsa



NOVETATS 2008

CREACIÓ DE LA NOVA AGÈNCIA CATALANA DE TURISME

Aquest any s'engegarà la nova Agència Catalana de Turisme, aprovada pel Parlament de Catalunya el passat 28 de novembre, i que substitueix el Consorci Turisme de Catalunya. El nou organisme pretén fomentar la participació activa del sector privat i racionalitzar els recursos destinats a la promoció turística.

L'Agència comptarà amb un Consell General de Participació que es convertirà en un àmbit de debat, reflexió i consulta del sector públic i privat, i d'un Consell de Direcció, que serà l'òrgan de decisió i control de l'entitat. Com a novetat de l'Agència, destaca la coresponsabilitat i el cofinançament per part del sector públic i privat en la promoció turística. En aquest sentit, la participació en el Consell de Direcció està condicionada a la realització d'una aportació econòmica a l'Agència.

En els òrgans de govern, a més de la Generalitat de Catalunya, estaran representades les entitats de promoció de caràcter territorial i sectorial, el Consell General de Cambres de Comerç, col·lectius professionals, empreses representatives del sector, els sindicats i les entitats municipalistes.

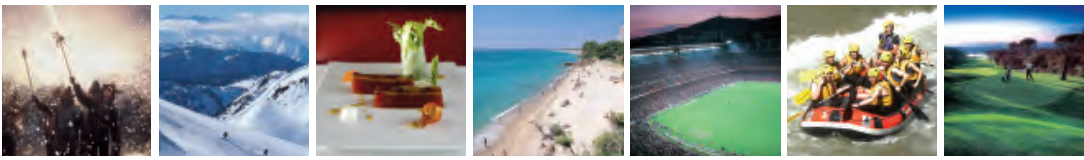
PRIMER CENTRE D'ACOLLIDA TURÍSTICA (CAT)

El Departament d'Innovació, Universitats i Empresa té previst inaugurar enguany a la localitat de Teià, a la Costa de Barcelona Maresme, el primer Centre d'Acollida Turística (CAT), sota el nom de «Cella Vinaria».

Els CAT són equipaments turístics creats al voltant de punts d'interès concrets de caràcter històric, paisatgístic o cultural. Cada CAT se centrarà en un episodi fonamental de la història de Catalunya, se situarà en llocs geogràfics singulars i s'articularan en xarxa. L'objectiu és millorar el coneixement i la comprensió de Catalunya a través de la immersió en els elements que la identifiquen.

El CAT de Teià-Alella i Masnou se situarà en unes impressionants restes arqueològiques romanes, situades al municipi de Teià, on s'ha trobat un antic celler romà (cella vinaria). La temàtica girarà entorn de la producció de vi a la Catalunya romana i explicarà com va ser la romanització al territori català. Entre els productes autòctons que es comercialitzaran, tindran especial rellevància els vins de la DO Alella, produïts en un lloc amb 2.000 anys de tradició d'elaboració vinícola.

Els altres 10 centres que configuraran inicialment el mapa de CAT són: Pallars Jussà /Arnau Mir de Tost; Tortosa/AL-targ-al-ulà; Ripoll/Guifré el Pilós; Les/Occitània; Montblanc/Corona d'Aragó; Cervera/Generalitat; Berga/La Patum; Puigcerdà/ La Pau dels Pirineus; Sallent/industrialització i obrerisme, i Vilajuïga/ Camins Sagrats.



2008

Dossier de Premsa

SENYALITZACIÓ DEL CAMÍ DE SANT JAUME A CATALUNYA

Aquesta nova ruta turística s'articula sobre l'eix Sant Pere de Rodes-Montserrat-Alcarràs, i inclou Catalunya en la gran xarxa de Camins de Santiago. L'objectiu d'aquesta iniciativa és consolidar una xarxa de camins de pelegrinatge i d'itineraris culturals per recórrer-la a peu, amb bicicleta o en cavall, i que estigui convenientment dotada d'infraestructures d'acollida. Durant aquest any està prevista la seva completa senyalització. El Camí de Sant Jaume ofereix al pelegrí l'oportunitat de travessar la península Ibèrica des del seu punt més oriental (Cap de Creus) fins al més occidental, el Cap de Finisterre.

NOVA LÍNIA DE PROMOCIÓ DEL TURISME ACCESSIBLE A CATALUNYA

Turisme de Catalunya presenta la nova línia de promoció del turisme accessible. Amb l'impuls d'aquest producte, es pretén garantir un dret a les persones amb discapacitat i, al mateix temps, oferir una oportunitat de negoci al sector turístic català. A més d'identificar i promocionar aquells productes, serveis i destinacions adaptats, l'objectiu és incrementar el nivell de sensibilització i conscienciació d'empreses i entitats sobre la importància de considerar l'accessibilitat en la planificació i la gestió turística. Turisme de Catalunya té previst editar una guia que reculli les millors pràctiques en turisme accessible i un microlloc específic sobre aquest producte en la seva web, www.catalunyaturisme.com.

2008, ANY DE CATALUNYA A ITÀLIA

Durant aquest 2008, Turisme de Catalunya portarà a terme un pla especial de promoció en el mercat italià. Les accions promocionals aniran dirigides als professionals de la intermediació turística italiana i al client final.

Respecte als professionals, s'han contemplat jornades de formació i informació per als agents de viatge, tallers, viatges de familiarització i assistència a quatre fires, inclosa la més important, la BIT de Milà.

De les accions dirigides al públic final, en destaca una campanya de publicitat, l'organització de jornades de promoció en centres comercials amb important afluència de públic i la implicació en diferents esdeveniments culturals com la Setmana Catalana a Roma.



SEGONA EDICIÓ DEL BUY CATALUNYA

Turisme de Catalunya organitza el pròxim mes de juny la segona edició del *macroworkshop* «Buy Catalunya». Aquesta trobada comercial suposa una oportunitat única per als empresaris catalans, ja que tenen al seu abast la possibilitat de vendre el seu producte a operadors turístics dels principals mercats emissors.

En la primera edició, celebrada a Barcelona el 2006, hi van participar més de 140 operadors turístics europeus i 200 professionals del sector turístic català, que van mantenir més de 2.000 entrevistes comercials en una sola jornada.

CATALUNYA ACULL LA CONVENCIÓ ANUAL D'ADVANTAGE

Catalunya ha estat escollida com a seu de la convenció anual d'Advantage, el consorci d'agències de viatge independents del Regne Unit, a través de la candidatura que va presentar el Centre de Promoció Turística de Turisme de Catalunya a Londres. La convenció tindrà lloc entre el 26 i el 29 de setembre a Sitges i comptarà amb més de 600 participants especialitzats en turisme d'oci i negocis.

IMPULS A LES MARQUES D'ESPECIALITZACIÓ DTF I DTE

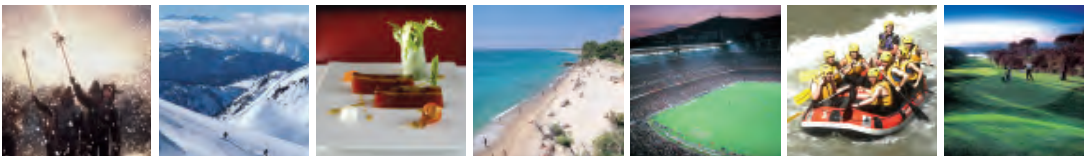
Turisme de Catalunya segueix impulsant les certificacions Destinació de Turisme Familiar (DTF) i Destinació de Turisme Esportiu (DTE) per consolidar aquests productes.

Segell DTF: En procés d'aconseguir la marca DTF, hi ha set municipis: Barcelona, Deltebre (Terres de l'Ebre) i Lloret de Mar, Palamós, Tossa de Mar, Sant Antoni de Calonge i Roses, a la Costa Brava. Aquestes poblacions s'afegiran a les nou destinacions certificades fins ara: Salou, Cambrils i Calafell (Costa Daurada); Calella, Pineda de Mar, Santa Susanna i Malgrat de Mar (Costa de Barcelona Maresme), i Blanes i Torroella de Montgrí-l'Estartit (Costa Brava).

www.turismedecatalunya.com/turismefamiliar

Segell DTE: El municipi de Santa Susanna, a la Costa de Barcelona Maresme, ha estat l'últim d'aconseguir la marca DTE. Les DTE catalanes certificades fins ara per Turisme de Catalunya són: Banyoles-Pla de l'Estany, Castelló d'Empúries-Empuriabrava i Lloret de Mar (Costa Brava); Sort i la Seu d'Urgell (Pirineus); i Val d'Aran. En procés d'aconseguir aquesta marca d'especialització es troben els municipis d'Amposta (Terres del'Ebre); Cambrils (Costa Daurada) i Barcelona.

www.turismedecatalunya.com/turismodeportivo



2008

Dossier de Premsa

NOU PROJECTE PER AL TURISME DE NEGOCIS A CATALUNYA

Turisme de Catalunya està treballant en un nou projecte que té com a objectiu el desenvolupament del turisme de negocis a Catalunya. Aquest projecte, que es presentarà en el transcurs d'aquest 2008, pretén definir el model d'ordenació i promoció del territori més adequat per a l'òptima comunicació i comercialització del conjunt de Catalunya i la seva oferta especialitzada. Un reconeixement del qual gaudeix la seva capital, Barcelona, tot un referent en el món de les reunions i esdeveniments mundials. A més, seguint amb aquesta nova aposta per aquest producte, Turisme de Catalunya realitzarà un estudi que analitzarà i valorarà l'activitat del turisme de negocis a Catalunya.

CENTRES BTT A MONTSEC I A VIC

La xarxa de Centres BTT de Turisme de Catalunya té previst ampliar el nombre d'instal·lacions amb dos nous Centres BTT al Montsec (Terres de Lleida) i a Vic (Catalunya Central).

L'engegada del Centre BTT Montsec està prevista per a la tardor de 2008. El nou centre de BTT tindrà dos punts de partida: un situat al càmping de la Vall d'Àger –des del qual surten 8 rutes– i, l'altre, al Monestir de les Avellanes –des del qual es poden realitzar 10 itineraris. Ambdues zones disposaran d'un punt d'informació de la zona, assessorament, servei de guies-acompanyants, lloguer i neteja de bicicletes, aparcament, dutxes i lavabos. Respecte al Centre BTT Plana de Vic, el punt d'acollida principal se situarà a Vic i comptarà amb 11 rutes de diferents nivells de dificultat que, en total, sumaran uns 250 quilòmetres d'itinerari. Aquest centre enllaçarà amb els dos ja existents a la comarca, el del Lluçanès i el de la Vall de Sau Collsacabra.

www.turismedecatalunya.com/btt

WEB PRÒPIA PER ALS PRODUCTES TURÍSTICS DE TURISME DE CATALUNYA

Turisme de Catalunya presenta aquest any les webs específiques que ha creat per als productes en els quals se segmenta l'oferta turística catalana. L'objectiu és aprofitar tot el potencial d'Internet per posar a l'abast de turistes de tot el món la informació més completa sobre les múltiples possibilitats que ofereix Catalunya com a destinació turística. Així, ja poden consultar-s'hi les webs de productes següents:

www.turismedecatalunya.com/turismodeportivo

www.turismedecatalunya.com/turismefamiliar

www.turismedecatalunya.com/turismeactiu

www.turismedecatalunya.com/gastronomia

www.turismedecatalunya.com/cultura



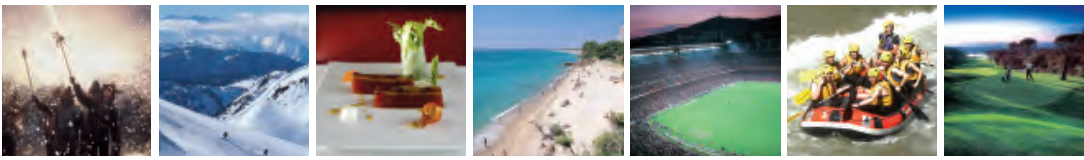
www.turismedecatalunya.com/golf
www.turismedecatalunya.com/senderismo
www.turismedecatalunya.com/cicloturismo
www.turismedecatalunya.com/btt

Aquest projecte s'emmarca en l'ampli procés de remodelació de la web de Turisme de Catalunya que s'està portant a terme. El llançament de la nova web representarà un pas important per a la promoció de la marca Catalunya entre el públic final, així com una eina fonamental d'ajuda al sector i als territoris turístics.

NOVES PUBLICACIONS

Turisme de Catalunya ha editat nous catàlegs promocionals. Totes les publicacions estan disponibles en format pdf en la web www.catalunyaturisme.com.

- **Calendari Gastronòmic 2008.** Més de 300 mostres gastronòmiques i altres informacions relacionades amb la cuina catalana.
- **Guia per gaudir de Catalunya - edició 2008.** Al voltant de 300 propostes d'activitats d'oci repartides per tota la geografia catalana. L'ampli ventall de propostes es classifiquen segons la tipologia del producte i permeten descobrir Catalunya des d'un punt de vista diferent.
- **Clubs de Producte de Turisme de Catalunya.** Turisme de Catalunya ha editat un quadríptic informatiu sobre els quatre Clubs de Producte (Actiu, Cultura, Gastronomia i Golf) amb les empreses i entitats membres. A més, aquests quatre Clubs de Producte estrenaran aquest 2008 uns nous catàlegs que inclouran l'oferta comercial de totes les empreses i entitats vinculades.
- **Catalunya És música.** Festivals de música i altres esdeveniments musicals que tenen lloc a Catalunya, així com els principals recursos turístics per a melòmans.
- **Catalunya És turisme esportiu.** Tota l'oferta relativa a instal·lacions per a la pràctica d'activitats esportives i les Destinacions de Turisme Esportiu certificades per Turisme de Catalunya.
- **Catalunya És senderisme i Catalunya És cicloturisme.** Turisme de Catalunya publica aquestes dues noves guies que, a més d'incloure la informació general sobre aquests productes, conté informació detallada sobre les rutes que disposen de serveis turístics adequats per poder realitzar-les per etapes.



2008

- **Turisme de Negocis a Catalunya.** Edició en castellà del fullet Turisme de Negocis, que fins ara només estava disponible en anglès. Inclou el directori dels centres de congressos i convencions i dels *convention bureaux* catalans.

- **Guia de Turisme Ornitològic.** Recull una selecció d'11 itineraris que permeten descobrir la diversitat d'espècies i ambients a zones com el Delta de l'Ebre, el parc natural dels Aiguamolls de l'Empordà, el Parc Nacional d'Aigüestortes i el Parc Natural del Cadí-Moixeró, entre d'altres. Aquesta informació es completa amb altres dades d'interès com ara les infraestructures existents per facilitar l'observació d'aus a Catalunya (observatoris, torres d'observació, centres d'interpretació...), entitats relacionades amb l'ornitologia i empreses d'activitats de turisme ornitològic.

NEIX LA MARCA COSTA DE BARCELONA MARESME

A partir d'enguany, el Maresme es promoció sota la seva nova marca turística Costa de Barcelona Maresme, que substitueix Costa del Maresme. La nova denominació vol contribuir a situar geogràficament aquesta zona aprofitant la seva proximitat a la capital catalana, actualment un dels principals reclams turístics de Catalunya, especialment a l'estranger.

www.costadelmaresme.cat

CENTENARI DE LA MARCA COSTA BRAVA

La Costa Brava commemora el centenari de la seva denominació amb un ampli i variat programa d'activitats que s'iniciarà durant aquest 2008 i finalitzarà el 2009. El 12 de setembre de 1908 el diari *La Veu de Catalunya* va publicar un article del periodista i escriptor Ferran Agulló, titulat «Per la Costa Brava», en resposta a una carta escrita pel polític Lluís Duran en aquest mateix rotatiu, en el qual comparava les costes de Mallorca i Girona. Aquest text es considera l'acta de baptisme del litoral gironí ja que és el primer escrit públic en què s'utilitza el nom «costa brava» per referir-se a la zona litoral entre Blanes i Port Bou.

MÓN SANT BENET

El conjunt monumental de Sant Benet del Bages s'ha convertit en una nova destinació turística a Catalunya que combina diversos projectes singulars: el monestir romànic –de gran valor arquitectònic i cultural; la Fundació Alícia, liderada per Ferran Adrià i Valentí Fuster, dedicada a la divulgació de l'alimentació i la salut, un hotel i un centre de convencions.

www.monsantbenet.com

Dossier de Premsa



GAUDÍ CENTRE REUS

El Gaudí Centre, a Reus (Costa Daurada), és un nou espai d'interpretació que permet al públic de totes les edats entendre les claus de l'arquitectura d'Antoni Gaudí, descobrir la formació del seu geni creatiu i conèixer la ciutat i l'entorn que el van inspirar. El centre permet al visitant iniciar un viatge a través del temps, l'espai i les sensacions, i descobrir el Gaudí home i el Gaudí geni. Cadascun dels espais parteix d'un eix central i, a través de múltiples recursos (maquetes interactives i sensorials, muntatges audiovisuals, escenografies, documents i objectes personals), el públic s'endinsa en l'univers gaudinià d'una forma didàctica i interactiva, obrint els sentits i la ment a noves experiències. El Gaudí Centre inclou un espai que presenta la ciutat de Reus de finals del 1900, quan la ciutat va viure l'explosió del Modernisme, un interessant patrimoni que encara avui s'hi pot admirar.

www.gaudicentre.com

CENTENARI DEL PALAU DE LA MÚSICA CATALANA DE BARCELONA

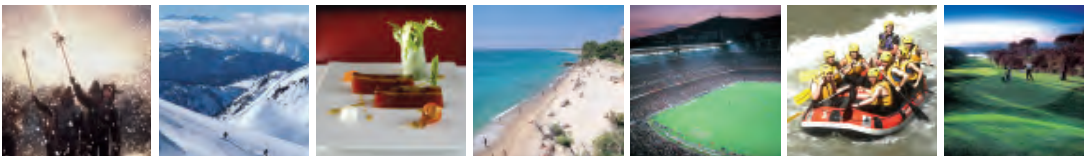
Aquest any 2008, el Palau de la Música Catalana de Barcelona celebra el centenari de la seva fundació i esdevé una ocasió immillorable per submergir-se en la història d'aquest valuós auditori modernista, declarat Patrimoni Cultural de la Humanitat per la UNESCO. Projectat per l'arquitecte Lluís Domènech i Montaner per encàrrec de l'Orfeó Català, el Palau de la Música és una de les obres més significatives del Modernisme català. Amb motiu del centenari, s'ha programat una gran diversitat d'actes, festes, exposicions, concerts i altres projectes culturals.

www.palaumusica.org

L'ANY JUBILAR, OPORTUNITAT PER IMPULSAR EL TURISME RELIGIÓS A TARRAGONA

Tarragona celebra el 2008 el seu Any Jubilar per commemorar el 1750 è aniversari del martiri de sant Fructuós, bisbe d'aquesta ciutat, i Auguri i Eulogi, diaques. Aquest esdeveniment és una bona oportunitat per posicionar Tarragona com a destinació de turisme religiós i cultural.

<http://ajubilar.arquebisbattarragona.cat/>



2008

NOGUERA CUINA, NOVA ASSOCIACIÓ GASTRONÒMICA

L'associació Noguera Cuina neix per promoure, incentivar i potenciar la cuina de la Noguera, basada en els productes autòctons de qualitat de la zona, com la tòfona o la mel, entre d'altres. Els restaurants que en formen part són: Cal Farré i El Dien, de Vallfogona de Balaguer; Cal Pepito, Cal Xirricló, L'Espígol, Santuari del Sant Crist, Sapore i Vishna, de Balaguer; Casa Mercè, de Fontdepou; El Monestir, d'Os de Balaguer; La Solana, de Foradada; Lo Ponts, de Ponts; Rialb, de Gualter i Roma, de Cubells. Una de les primeres activitats que Noguera Cuina portarà a terme és la campanya de promoció de la cuina de la comarca «Del paisatge a la cuina», entre els dies 29 de març i 22 de juny.

www.nogueraturisme.org

PRIMERA EDICIÓ DE DELTA NATURA, FIRA ORNITOLÒGICA I DE NATURALES DE DELTEBRE

El recinte ferial de Deltebre acollirà del 16 al 18 de maig el certamen Delta Natura, adreçat als amants de la naturalesa i, en concret, als *birdwatchers* (aficionats a l'observació d'aus). El visitant hi trobarà informació sobre diferents destinacions turístiques que ofereixen tot tipus d'activitats per gaudir en plena naturalesa. També s'organitzaran tallers, xerrades i sortides al Parc Natural del Delta de l'Ebre.

Dossier de Premsa



ADRECES D'INTERÈS

Institucions turístiques

Turisme de Catalunya
Tel. 93 484 99 00
www.catalunyatourisme.com

Patronat de Turisme Costa Brava Girona
Tel. 972 208 401
www.costabrava.cat

Patronat de Turisme de la Diputació de Tarragona

Costa Daurada
Tel. 977 230 312
www.costadaurada.info

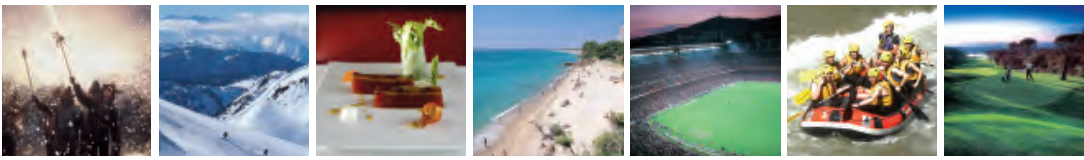
Terres de l'Ebre
Tel. 977 444 447
www.terresdelebre.org

Turisme de Barcelona
Tel. 93 368 97 00
www.barcelonaturisme.cat

Diputació de Barcelona – Turisme
Tel. 93 402 29 66
www.diba.cat/turismetotal

Patronat de Turisme de la Diputació de Lleida
Tel. 973 245 408
www.lleidatur.es

Torisme Val d'Aran
Tel. 973 640 688
www.torismearan.org



2008

Dossier de Premsa

Centres de Promoció Turística i Punts d'Informació fora de Catalunya

CPT Benelux

Tel. (+32) 26 406 151
info@catalunya-turisme.org

CPT França

Tel. (+33) 140 469 892
media@tourismedelacatalogne.fr

CPT Regne Unit - Irlanda

Tel. +44 (0) 207583 88 55
catalonia@catalantouristboard.co.uk

CPT Països Nòrdics

Tel. (+358) 969 692 169
ctb@wtc.fi

CPT Alemanya, Àustria i Suïssa

Tel. (+49) 69 7422 4873
info@katalonien-tourismus.de

CPT Itàlia

Tel. (+39) 02 87393573
info@catalogna-turismo.it

CPT Països de l'Est

Tel. (+7) 499 135 30 20
jose@rosmail.ru

CPT Xina

Tel. (+8610) 848 682 84
ct.li@gencat.net

Punt d'Informació Turística Centre Cultural Blanquerna Madrid

Tel. 915 241 893
turisme.blanquerna@gencat.net

Punt d'Informació Turística Casa de la Generalitat Perpinyà (França)

Tel. (+33) 468 351 714
p-casaperpinya@gencat.cat

2008

Dossier de Premisa