



Catalunya registra una ocupació hotelera del 90% durant la Setmana Santa

Els establiments de turisme rural freguen el 100% a gairebé totes les destinacions catalanes.

Barcelona obté uns resultats per sobre del 80% durant tot el període. Les destinacions de litoral són les més dinàmiques en ocupació hotelera, mentre que les d'interior consoliden altres modalitats d'allotjament.

Segons l'informe realitzat per l'Observatori de Turisme de Catalunya sobre els nous hàbits dels turistes que ens visiten, el 80%, del turisme estranger organitza el viatge pel seu compte.

Dijous, 20 d'abril de 2006.— Catalunya registra una ocupació en establiments hotelers del 90% durant els dies festius de Setmana Santa. El conseller de Comerç, Turisme i Consum, juntament amb la directora general de Turisme, Isabel Galobardes, i la coordinadora de l'Observatori de Turisme de Catalunya, Marién André, ha fet avui balanç de l'ocupació turística durant el període de Setmana Santa a Catalunya a les 10 marques catalanes on els establiments rurals han penjat el cartell de ple a gairebé tot el territori. Barcelona és la destinació que obté els resultats més elevats durant els dies festius del període, superant el 93% d'ocupació hotelera, seguida de Costa Daurada (89,7%), Terres de l'Ebre (89,7%), Costa de Maresme (89,7%) i Costa Brava (87,4%). Pirineus també registra una ocupació en hotels del 85%, i es consolida el dinamisme de la Catalunya Central durant tot el període.

El titular de Turisme ha assenyalat que l'ocupació turística durant la Setmana Santa ha estat ***“una de les més positives dels últims anys. Gairebé plena ocupació als hotels i cases rurals, i bons resultats també en càmpings i apartaments turístics”***. Huguet també ha afegit que aquestes xifres constaten la consolidació d'un model turístic ***“en el què conviuen diferents tipus d'allotjament i ajuden a diversificar l'oferta i generen riquesa, tant a les comarques d'interior com a les costaneres”***.

El conseller també ha donat a conèixer els resultats d'un informe de l'Observatori de Turisme de Catalunya sobre els nous hàbits dels turistes a Catalunya pel que fa a

l'organització del viatge, el tipus d'allotjament i el mitjà de transport utilitzat. Entre altres tendències, l'informe assenyala la pràctica cada cop més habitual dels turistes a organitzar el viatge pel seu compte; així ho fan el 80% dels turistes estrangers i el 71,4% del turisme espanyol. També destaca l'increment del nombre de turistes arribats, de l'ordre d'un 11,2% per via aèria. Els arribats per companyies aèries de baix cost representen el 40,5% del total d'arribades en avió.

Ocupació turística durant la Setmana Santa 2006

L'Observatori de Turisme de Catalunya ha dut a terme una investigació sobre l'ocupació dels diferents establiments turístics durant el primer període ampli de vacances de l'any. La informació ha estat recollida mitjançant enquestació directa a una mostra representativa d'establiments, per les 10 marques turístiques; com a novetat, cal destacar que per primera vegada s'ha incorporat la informació relativa a Turisme Rural i Apartaments Turístics. A més d'oferir-se la informació pel conjunt de la setmana, la investigació permet segmentar els resultats en dos períodes: de dilluns a dijous; i de divendres a dilluns (corresponent per tant als dies festius).

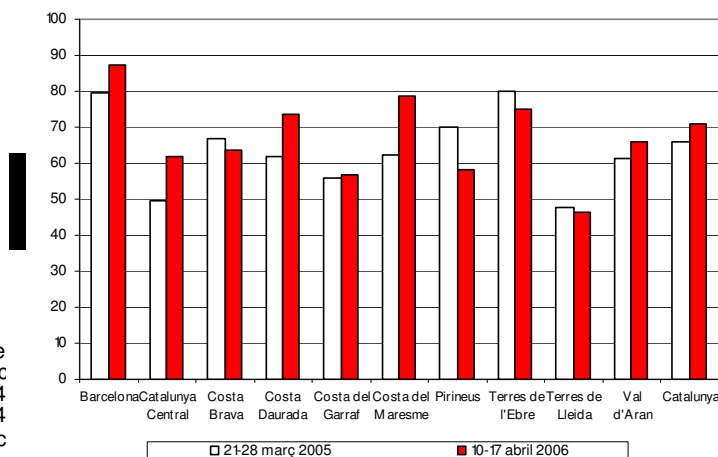
Ocupació hotelera

OCUPACIÓ HOTELERA DE CATALUNYA. COMPARACIÓ SETMANA SANTA 2006-2005

MARCA TURÍSTICA	dilluns-dijous			divendres-dilluns			dilluns-dilluns		
	21-24 març 2005	10-13 abril 2006	Variació en punts	25-28 març 2005	14-17 abril 2006	Variació en punts	21-28 març 2005	10-17 abril 2006	Variació en punts
Barcelona	73,1	82,6	9,6	88,2	93,4	5,3	79,5	87,3	7,7
Catalunya Central	40,2	55,0	14,9	61,9	70,8	8,9	49,5	61,8	12,3
Costa Brava	55,5	46,2	-9,3	82,2	87,4	5,3	66,9	63,9	-3,1
Costa Daurada	48,5	61,5	13,0	79,3	89,7	10,4	61,7	73,6	11,9
Costa del Garraf	50,7	43,2	-7,5	62,4	75,1	12,7	55,7	56,8	1,2
Costa del Maresme	46,9	70,0	23,1	83,2	89,7	6,6	62,5	78,4	16,0
Pirineus	54,9	37,7	-17,2	90,5	85,1	-5,4	70,1	58,0	-12,2
Terres de l'Ebre	73,2	63,6	-9,7	89,0	89,7	0,7	80,0	74,8	-5,2
Terres de Lleida	45,6	39,6	-6,0	50,8	55,5	4,7	47,8	46,4	-1,4
Val d'Aran	40,5	58,9	18,4	89,6	74,9	-14,8	61,6	65,8	4,2
CATALUNYA	54,6	59,0	4,4	81,2	87,1	5,9	66,0	71,0	5,0

Font: Observatori de Turisme de la Direcció General de Turisme
Enquesta directa a una mostra de 336 establiments.

Ocupació hotelera de Catalunya. Setmana Santa 2005-2006



L'hotel és l'allotjament més estable durant tot el període (59%-87%), i amb el millor comportament durant la part de setmana no festiva. Barcelona obté els millors resultats, tant en el conjunt del període com en els dies festius (93,4%).

Durant els dies festius, les marques que registren el millor comportament són Barcelona (93,4%) i algunes marques de litoral, fregant el 90%. En el conjunt del període de Setmana Santa, les marques més dinàmiques són Costa del Maresme, Catalunya Central i Costa Daurada, amb els millors creixements interanuals. Pirineus (85%) i Val d'Aran (75%) presenten bons nivells d'ocupació, tot i el retrocés que experimenten respecte l'any 2005. Terres de Lleida, incrementa l'ocupació durant els dies festius però presenta la menor taxa en el conjunt del període (46,4%).

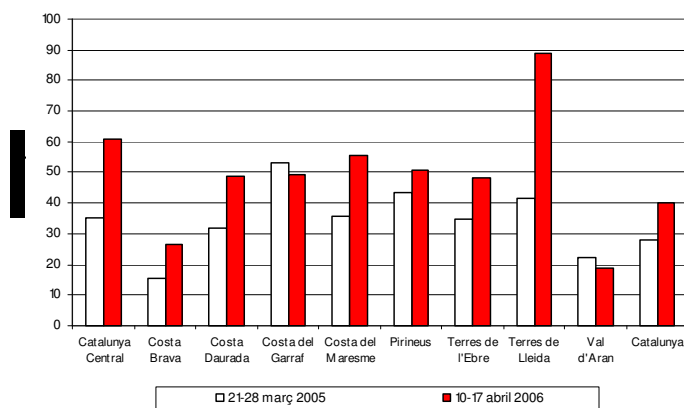
Ocupació en càmpings

OCUPACIÓ DE CÀMPINGS DE CATALUNYA. COMPARACIÓ SETMANA SANTA 2006-2005

MARCA TURÍSTICA	dilluns-dijous			divendres-dilluns			dilluns-dilluns		
	21-24 març 2005	10-13 abril 2006	Variació en punts	25-28 març 2005	14-17 abril 2006	Variació en punts	21-28 març 2005	10-17 abril 2006	Variació en punts
Catalunya Central	20,6	49,7	29,1	54,6	75,3	20,7	35,2	60,7	25,5
Costa Brava	11,4	11,8	0,4	21,1	46,1	25,0	15,6	26,5	11,0
Costa Daurada	22,8	26,8	4,0	43,9	77,6	33,7	31,8	48,6	16,7
Costa del Garraf	44,8	32,1	-12,8	64,3	71,9	7,6	53,2	49,1	-4,0
Costa del Maresme	18,8	44,4	25,6	58,4	70,9	12,5	35,8	55,8	20,0
Pirineus	31,2	27,8	-3,4	60,2	81,5	21,3	43,6	50,8	7,2
Terres de l'Ebre	23,8	32,0	8,2	49,9	70,2	20,3	35,0	48,4	13,4
Terres de Lleida	18,2	80,9	62,7	72,7	100,0	27,3	41,6	89,1	47,5
Val d'Aran	8,9	5,3	-3,6	39,8	37,3	-2,5	22,1	19,0	-3,1
CATALUNYA	19,8	22,8	2,9	38,9	62,8	23,9	28,0	39,9	11,9

Font: Observatori de Turisme de la Direcció General de Turisme
Enquesta directa a una mostra de 107 establiments.

Ocupació de càmpings de Catalunya. Setmana Santa 2005-2006





El sector del càmping presenta uns resultats molt favorables en comparació amb altres anys, afavorits pel calendari i la meteorologia. Els dies festius, l'ocupació ha fregat el 63%, davant el 39% de l'any passat. Terres de Lleida obté el millor comportament, tant pel conjunt del període com pels dies festius –se situa en el 100%–, i un destacat increment entre dilluns i dijous Sant.

Durant els dies festius, registren també bons resultats les marques Pirineus, Costa Daurada i Catalunya Central, amb una ocupació que oscil·la entre el 80% i el 75%.

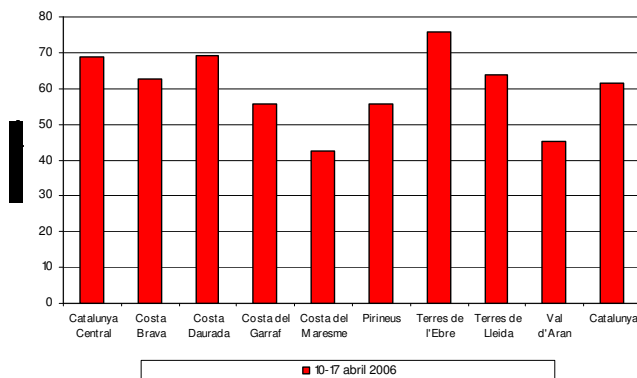
Ocupació en establiments de turisme rural

OCUPACIÓ DE TURISME RURAL DE CATALUNYA. SETMANA SANTA 2006

MARCA TURÍSTICA	dilluns-dijous	divendres-dilluns	dilluns-dilluns
	10-13 abril 2006	14-17 abril 2006	10-17 abril 2006
Catalunya Central	46,5	98,7	68,9
Costa Brava	37,5	96,2	62,7
Costa Daurada	49,1	96,2	69,3
Costa del Garraf	24,6	97,5	55,8
Costa del Maresme	9,4	86,6	42,5
Pirineus	25,8	95,8	55,8
Terres de l'Ebre	60,4	96,3	75,8
Terres de Lleida	41,4	93,6	63,8
Val d'Aran	15,7	84,3	45,1
CATALUNYA	35,6	96,0	61,5

Font: Observatori de Turisme de la Direcció General de Turisme
Enquesta directa a una mostra de 280 establiments.

Ocupació d'establiments de turisme rural de Catalunya.
Setmana Santa 2006



El turisme rural es confirma com el producte estrella de la Setmana Santa. L'ocupació turística ens aquests establiments arriba gairebé al 100% a tot el territori

durant els dies festius. Els resultats més elevats es registren a la Catalunya Central (98,7%), però totes les marques mostren un comportament excel·lent.

Terres de l'Ebre és la marca que obté el comportament més estable, ja que en conjunt del període concentra una ocupació global superior a la mitjana, arribant al 75,8%.

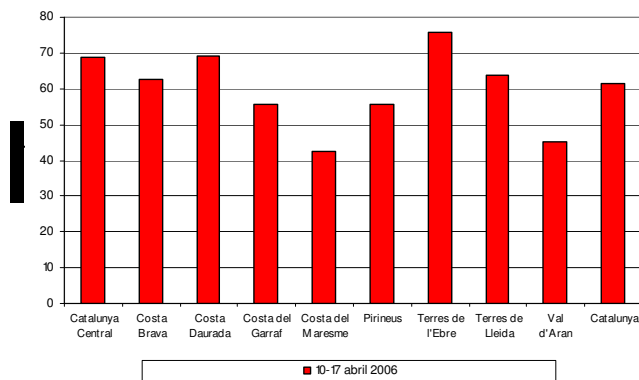
Ocupació en apartaments turístics

OCUPACIÓ D'APARTAMENTS TURÍSTICS DE CATALUNYA. SETMANA SANTA 2006

MARCA TURÍSTICA	dilluns-dijous	divendres-dilluns	dilluns-dilluns
	10-13	14-17	10-17
	abril	abril	abril
	2006	2006	2006
Barcelona	76,0	89,5	81,7
Catalunya Central	63,1	72,6	67,2
Costa Brava	21,1	42,4	30,2
Costa Daurada	47,4	66,2	55,4
Costa del Garraf	70,1	70,6	70,3
Costa del Maresme	58,3	83,3	69,0
Pirineus	39,8	94,3	63,2
Terres de l'Ebre	79,0	82,0	80,3
Terres de Lleida	63,8	100,0	79,3
Val d'Aran	62,5	92,0	75,1
CATALUNYA	40,6	60,4	49,1

Font: Observatori de Turisme de la Direcció General de Turisme
Enquesta directa a una mostra de 299 establiments.

Ocupació d'apartaments turístics de Catalunya. Setmana Santa 2006



Terres de Lleida és la marca que obté el millor resultat d'ocupació durant els dies festius, arribant al 100%. També es manté en el conjunt de la setmana, mantenint una ocupació propera al 80%. Pirineus registra una ocupació elevada, amb un 94,3% durant els dies festius.



Nous hàbits del turisme

Prop del 80% dels estrangers organitza directament el seu viatge

Segons l'informe de l'Observatori de Turisme sobre els nous hàbits dels turistes, gairebé el 80% del turisme estranger viatja a Catalunya sense contractar paquet turístic; és a dir, directament. Aquest percentatge és força superior al de l'Estat espanyol, que se situa en un 61,5%. En aquest sentit, destaca la tendència creixent entre els turistes; el turisme espanyol també es constata aquesta tendència —el 71,4% contracta directament el seu viatge. L'organització a través d'agències de viatges ha representat aproximadament el 21% tant en el mercat estranger com espanyol.

Més de la meitat dels turistes estrangers trien l'hotel com a allotjament

Pel que fa al tipus d'allotjament utilitzat, més de la meitat dels turistes estrangers opta per allotjar-se en hotels: el 60%; mentre que en els turistes espanyols, aquest percentatge se situa en un 42,7%. Un 17,8% dels turistes estrangers s'allotja en habitatge de propietat o lloguer, xifra que en el cas dels turistes espanyols, és del 12,7%. Les cases de familiars i amics són una opció triada en un 13,4% en el turisme estranger, i d'un 36,5% en el turisme espanyol.

El turisme rural és una opció triada pel 2,9% dels estrangers i el 5,7% dels espanyols. L'afluència a càmpings en el cas dels estrangers és del 7,7%, mentre que en el cas dels turistes espanyols, és del 2,5%. Pel que fa al comportament dels turistes catalans que viatgen pel país, un 72% dels catalans s'allotgen en segones residències, de propietat o de lloguer. Un 18% s'allotja en hotel, un 6% en càmping i un 4% en el cas del turisme rural.

Transport

Pel turisme estranger, l'avió és la primera opció de transport (48%). El cotxe suposa la segona opció (41,3%). La resta dels transports se situen molt per sota: un 7,6% arriba en autocar i un 1% ho fa en tren.

El turista espanyol que arriba a Catalunya té com a principal mitjà de transport, el cotxe (55,2%). La segona opció és l'avió (16,9%), seguida de l'autocar (13,8%) i el tren (12,6%).

Pel que fa al transport aeri, l'any 2005, Catalunya ha rebut 9,3 milions de passatgers per via aèria, el què suposa un increment interanual de l'11,2%. D'aquests, el 40,3% arriba mitjançant companyies aèries de baix cost (3,8 milions de passatgers), amb un increment del 25% respecte l'any 2004. A l'Estat espanyol l'afluència per CBC és inferior, del 30% sobre el total de viatgers per via aèria. De fet, una quarta part dels passatgers de CBC que arriba a l'Estat espanyol ha viatjat a Catalunya.



Gabinet de Comunicació
Oficina de Premsa

■ **Comunicat** de premsa ■

L'aeroport de Barcelona (49,4%) i el de Girona-Costa Brava (42,2%) són els que concentren el major volum de passatgers de CBC arribats a Catalunya. L'aeroport de Reus acull el 8,4% del total.

