

Pla d'Ordenació Urbanística Municipal de Santa Maria de Palautordera

Avanç de Pla

Informe de sostenibilitat ambiental preliminar

Març 2.008



Equip de revisió

Eduard Fenoy i Palomas	Arquitecte
Mireia Salvans i Soley	Arquitecta
Jordi Panadès i Dalmases	Advocat

Col·laboradors

Estrats, GPC	Arqueòlegs
Lluís Vila Bonamusa	
Adriana Geladó Prat	
Josep Canals i Miquel	Geògraf
Ecomoll, SL	
Anna Ruiz i Martínez	Biòloga
Elisabet Nadeu	Ambientòloga
Joan Angelet i Cladellas	Economista

Representants de la corporació en les reunions de seguiment i treball

Joan Mayneris i Parera	Alcalde - Festes i Obres públiques
M. Teresa Sabé i Grífu	1a Tinent d'alcalde - Política urbanística i Habitatge
Francisco García i Camacho	2n Tinent d'alcalde - Governació, Règim Interior i Serveis Municipals
Ferran Claudín i Botines	3r Tinent d'alcalde - Ensenyament, Medi Ambient i Sanitat
Maria Llavina i Esteve	4a Tinent d'alcalde - Barris, Benestar Social i Esports
Teresa Solé i Cardona	Regidora - Comunicació, Cultura, Igualtat d'oportunitats i Joventut
Marta Obré i Molina	Regidora - Noves tecnologies, Atenció ciutadana i Hisenda
Ramon Arabia i Auleda	Regidor - Participació ciutadana i Promoció econòmica
Jordi Villacrosa Fàbregas	Secretari
Jordi Tomasa Juyol	Arquitecte municipal
Lídia Casals	Aparelladora municipal
Emili Pajares	Enginyer tècnic municipal
Liliana Tomàs	Tècnica de cultura de l'Ajuntament

ÍNDEX

1. OBJECTE I CONTEXT DE L'INFORME	4
2. ÀMBIT D'ESTUDI	6
3. DETERMINACIÓ DELS REQUERIMENTS AMBIENTALS SIGNIFICATIUS EN L'ÀMBIT	7
3.1. DESCRIPCIÓ DELS ASPECTES AMBIENTALS	7
3.1.1. Fisiografia, relleu i clima	7
3.1.2. Geologia i hidrologia	10
3.1.3. Biodiversitat i patrimoni natural.....	14
3.1.4. Àrees protegides.....	19
3.1.5. Qualitat del paisatge	22
3.1.6. Demografia, activitat econòmica i ocupació laboral	22
3.1.7. Ocupació, consum del sòl i infraestructures	26
3.1.8. Riscos ambientals.....	30
3.1.9. Gestió de l'aigua	34
3.1.10. Ambient atmosfèric	37
3.1.11. Gestió dels materials i dels residus	42
3.1.12. Sostenibilitat i ecoeficiència en la urbanització i l'edificació	42
3.2. ASPECTES AMBIENTALS MÉS RELLEVANTS.....	43
3.3. OBJECTIUS, CRITERIS I OBLIGACIONS DE PROTECCIÓ AMBIENTAL ESTABLERTS	46
3.3.1. Aspectes preferents a considerar pel POUM	46
3.3.2. Legislació comunitària, estatal i autonòmica aplicable	47
3.4. RELACIÓ AMB ALTRES PLANS, PROGRAMES I PROJECTES.....	56
3.5. OBJECTIUS I CRITERIS AMBIENTALS ADOPTATS EN LA REDACCIÓ DEL PLA.....	56
3.5.1. Objectius generals	56
3.5.2. Objectius específics proposats	57
3.5.3. Criteris.....	58
4. JUSTIFICACIÓ AMBIENTAL DE L'ELECCIÓ DE L'ALTERNATIVA D'ORDENACIÓ PROPOSADA	60
4.1. DESCRIPCIÓ DE LES ALTERNATIVES CONSIDERADES	60
4.1.1. Alternatives en sòl residencial	60
4.1.2. Alternatives en sòl industrial	61
4.1.3. Alternatives de pas del trànsit industrial	61
4.1.4. Altres propostes	62
4.2. VALORACIÓ GLOBAL D'ALTERNATIVES	63
4.2.1. Alternatives en sòl residencial	63
4.2.2. Alternatives en sòl industrial	64
4.2.3. Alternatives de pas del trànsit industrial	65
4.3. JUSTIFICACIÓ AMBIENTAL DE L'ELECCIÓ DE L'ALTERNATIVA SEL·LEZIONADA	66
4.3.1. Sòl residencial.....	66
4.3.2. Sòl industrial	67
4.3.3. Pas del trànsit industrial.....	67
5. FONTS D'INFORMACIÓ CONSULTADES	68

1. OBJECTE I CONTEXT DE L'INFORME

El present document correspon a l'Informe de Sostenibilitat Ambiental Preliminar del Pla d'Ordenació Urbanística Municipal (POUM) de Santa Maria de Palautordera, en compliment de la Llei 9/2006, de 28 d'abril, sobre l'avaluació dels efectes de determinats plans i programes en el medi ambient, normativa estatal que transposa la directiva 2001/42/CE, relativa a l'avaluació dels efectes de determinats plans i programes en el medi ambient. L'entrada en vigor d'aquesta llei suposa la realització d'un procés d'avaluació ambiental estratègica dels plans i programes el qual s'inicia amb la fase de determinació de l'abast i el grau d'especificació de l'informe de sostenibilitat ambiental.

La disposició que regula específicament l'avaluació ambiental dels plans d'urbanisme a Catalunya és el Decret Legislatiu 1/2005, de 26 de juliol, pel qual s'aprova el text refós de la Llei d'Urbanisme 10/2004, i, molt especialment, el seu Reglament (Decret 305/2006, de 18 de juliol), bàsicament en els articles 70, 100, 106 i 115 i la disposició transitòria dotzena. El procediment és establert per l'article 115 del Reglament i d'entre les actuacions addicionals que comporta hi ha la de formular un avanç del pla. Aquest avanç ha d'incorporar un Informe de Sostenibilitat Ambiental Preliminar (ISA Preliminar), que esdevé la base per al Document de Referència que emet el Departament de Medi Ambient i Habitatge, tal i com s'especifica a l'article 106 sobre informació pública de l'avanç de l'instrument de planejament:

"L'avanç de l'instrument de planejament ha de contenir:

d) Si l'instrument de planejament està sotmès a avaluació ambiental, un informe ambiental preliminar per tal que l'òrgan ambiental pugui determinar l'amplitud, nivell de detall i grau d'especificació de l'informe de sostenibilitat ambiental. Sens perjudici del què pugui establir la normativa sobre avaluació ambiental de plans i programes, l'informe ambiental preliminar, quan es tracti del pla d'ordenació urbanística municipal, ha de contenir els aspectes assenyalats en les lletres a i b de l'article 70 d'aquest Reglament i, quan es tracti de plans urbanístics derivats, ha de contenir els aspectes assenyalats en les lletres a i b de l'apartat 1 de l'article 100 d'aquest Reglament."

En referència al contingut dels apartats a i b de l'article 70 del Reglament 305/2006:

"a) Determinació dels requeriments ambientals significatius en l'àmbit del pla, el què inclou:

1r. La descripció dels aspectes i elements ambientalment rellevants de l'àmbit objecte de planejament i del seu entorn.

2n. La determinació dels objectius, criteris i obligacions de protecció ambiental, aplicables en l'àmbit del pla, establerts en la normativa internacional, comunitària, estatal, autonòmica o local, o en els instruments de planejament territorial, els plans directors urbanístics o altres plans o programes aplicables.

3r. La definició dels objectius i criteris ambientals adoptats en la redacció del pla, d'acord amb els requeriments ambientals assenyalats en els apartats anteriors i amb els principis i directrius establerts als articles 3 i 9 de la Llei d'urbanisme, els quals han de referir-se, entre d'altres aspectes, a la sostenibilitat global del model d'ordenació; al cicle de l'aigua; a la biodiversitat territorial, la permeabilitat ecològica i el patrimoni natural; a la qualitat del paisatge; a la qualitat de l'ambient atmosfèric; i a la contaminació acústica i lluminosa.

Aquests objectius ambientals han de ser formulats de forma jerarquizada en funció del seu grau d'importància relativa.

b) Justificació ambiental de l'elecció de l'alternativa d'ordenació proposada, el què inclou:

1r. La descripció de les característiques de les alternatives considerades.

2n. L'anàlisi, per a cada alternativa considerada, dels efectes globals i dels de les seves determinacions estructurals, d'acord amb els objectius i criteris ambientals als què es refereix l'apartat 1.c) d'aquest article.

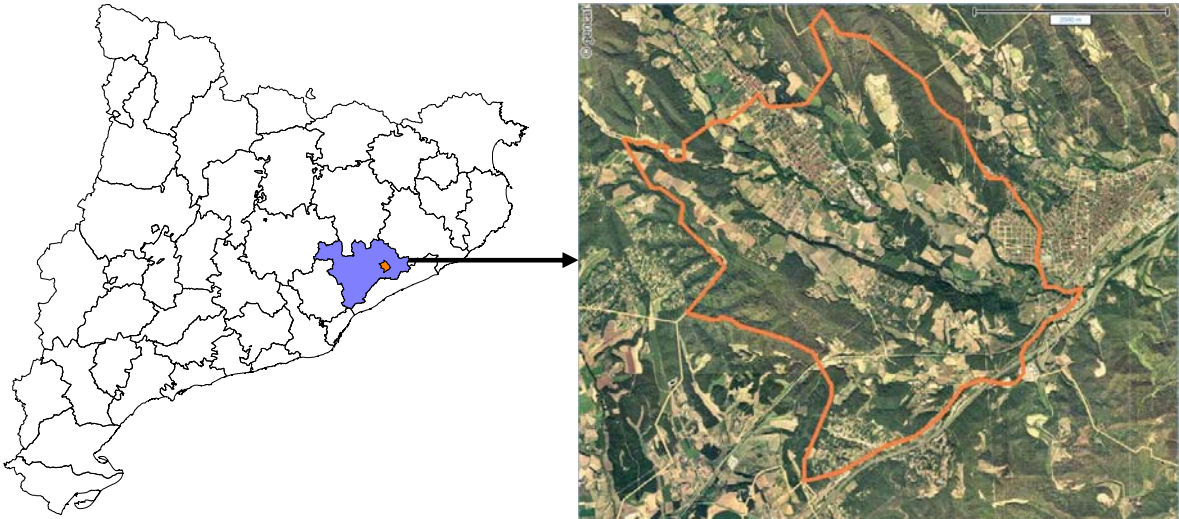
3r. La justificació ambiental de l'elecció de l'alternativa seleccionada.”

L'ISA Preliminar, doncs, té un paper fonamental en el procés d'avaluació d'un POUM ja que determina els aspectes ambientals més rellevants a tenir en compte en la formulació del pla i la possible incidència d'aquest sobre el medi.

Atès que l'article 70 determina el contingut total de l'ISA i que l'ISA Preliminar incorpora els dos primers apartats d'aquest article, el contingut del document present coincideix amb una part del de l'ISA, sens perjudici d'aquelles modificacions derivades del Document de Referència, de les consultes realitzades i de la participació pública.

2. ÀMBIT D'ESTUDI

La zona objecte d'estudi, i on s'ubiquen les diferents propostes del POUM, coincideix amb tot el TM de Santa Maria de Palautordera, municipi del Vallès Oriental.



Figures 1 i 2- Situació de la zona d'estudi; àmbit de Catalunya i ortofotomapa del municipi.
Font: *Cartografia Ambiental i Atles Electrònic de Catalunya (Hipermapa) de la Generalitat.*

3. DETERMINACIÓ DELS REQUERIMENTS AMBIENTALS SIGNIFICATIUS EN L'ÀMBIT

3.1. DESCRIPCIÓ DELS ASPECTES AMBIENTALS

En aquest punt es realitza una descripció del perfil ambiental del municipi preexistent.

3.1.1. Fisiografia, relleu i clima

Fisiografia

La comarca del Vallès Oriental és una comarca amb una extensió de 851 Km² i limitada bàsicament pel relleu amb les comarques del voltant. Les muntanyes de la serralada litoral (el Corredor, Sant Mateu), al SE, la separen del Maresme; al N, els relleus de la serralada prelitoral (el Montseny, els cingles de Bertí) delimiten la comarca amb Osona i el Bages. Per l'W, la Tordera, després del seu pas per Sant Celoni estableix la divisòria entre el Vallès Oriental i la Selva, i per l'E la riera de Caldes marca la divisió entre el Vallès Oriental i l'Occidental.

El municipi de Santa Maria de Palautordera, s'estén per la vall inferior de la Tordera amb una extensió de 17 Km², abans que aquest riu, unit a la riera de Trentapasses, prengui la direcció NE vers Sant Celoni i la Batllòria.

El terme municipal té una forma sensiblement rectangular, amb uns límits convencionals que el separen de Sant Esteve de Palautordera al N, mentre que pel S li fa de límit la riera de Trentapasses, que segueix paral·lela a la carretera de Granollers a Girona. A l'W termeja amb Sant Pere de Vilamajor i amb Llinars, a l'indret de Sanata, i a l'E amb Fogars de Montclús i Sant Celoni. Aquest darrer municipi té una forta connexió amb Santa Maria de Palautordera, ja que el barri del Pont (407 hab) i fins el mateix pont trencat medieval, que són de Palautordera, es consideren com ravals de Sant Celoni, com també la urbanització del Virgili, del Pla de Palau, que té 626 habitants.

Dins del municipi hi ha 15 nuclis residencials i 7 nuclis industrials (veure figura 3). Aquests nuclis es troben dispersos pel territori si bé la majoria es concentren al nord del municipi, al voltant del nucli urbà de Sta. Maria i a l'est, a tocar de St. Celoni.

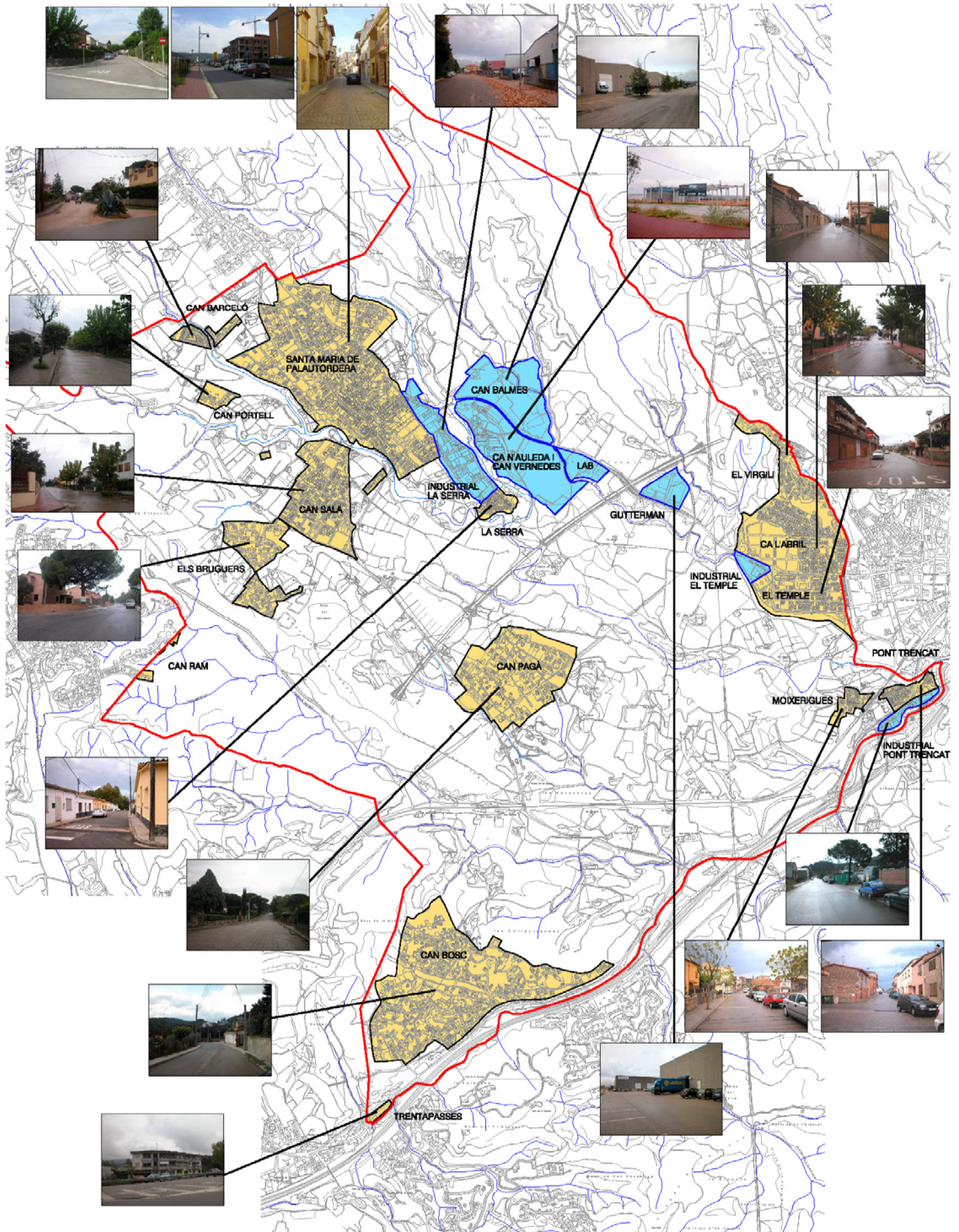


Figura 3. Nuclis residencials (groc) i industrials (blau) al municipi. Font: POUM.

Relleu

Al Vallès Oriental s'hi distingeixen tres unitats geogràfiques: la serralada prelitoral, on destaca per la seva topografia el massís del Montseny; la depressió prelitoral, que es troba limitada per dues falles que la separen de les serralades prelitoral i litoral; i la serralada litoral o de Marina, formada per un grup de relleus de poca alçada i on destaquen les serres del Montnegre (763 m) i el Corredor (638 m).

El municipi de Santa Maria de Palautordera és situat a la depressió prelitoral, i, per tant, és força planer. En donen compte diversos noms propis presents al municipi com ara: el Pla del Remei, el Pla de Bruguer, les Barqueres, el Pla del Temple i el Pla de Palau. Els vessants muntanyosos que configuren aquests plans no sobrepassen mai els 300 m d'altitud, i el sector SE del terme es troba a 180 m.

Clima

El Vallès Oriental és dins del que les classificacions climàtiques anomenen clima mediterrani litoral, caracteritzat per estius calorosos i hiverns suaus i amb precipitacions importants a la tardor i primavera. Ara bé, s'ha de tenir en compte que l'estructura del relleu condiciona aquest clima en atenuar els efectes termoreguladors que exerceix el mar, per aquest fet, al Vallès Oriental s'assoleixen uns valors termomètrics més extremats que a comarques properes costaneres com ara el Maresme. A més a més, també cal recordar que en tractar-se d'una plana envoltada de muntanyes, hi són favorables els fenòmens d'inversió tèrmica.

Els contrastos altitudinals dins la pròpia comarca són grans, fet que provoca que dins d'un àmbit reduït es produeixin gran varietat de microclimes.

El municipi objecte d'aquest estudi es troba localitzat, tal i com s'exposa més amunt, en una zona planera i presenta les característiques del clima mediterrani litoral: les mínimes s'assoleixen a l'hivern i són per sobre dels 5°C i les màximes, que són al voltant dels 25°C, s'aconsegueixen a l'estiu, sobretot al mes de juliol.

Aquesta tendència es reflexa en les dades de l'estació meteorològica del municipi de Sta. M^a de Palautordera. Aquesta estació pertany a la Xarxa de Vigilància i Previsió de la Contaminació Atmosfèrica l'estació i s'ubica segons les següents coordenades:

Vent*	X UTM	Y UTM	Altitud (m)
6 m	453610	4615840	215

*Altura dels sensors de mesura del vent

A continuació es mostren les dades mensuals referents a la temperatura mitjana i la mitjana de les temperatures màximes i mínimes de l'estació durant el període de 1998-2002:

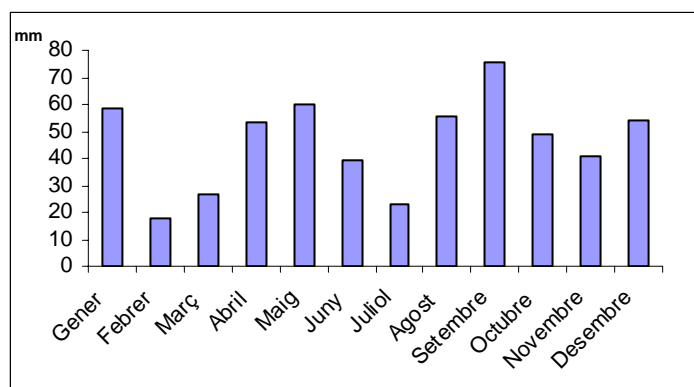
Taula 1.- Dades referents a les Temperatures mensuals durant el període 1998-2002
Font: Servei Meteorològic de Catalunya.

Mesos	T mitjana (C°)	Mitjana de T màx. (C°)	Mitjana de T mín. (C°)
Gener	6,8	13,5	1,9
Febrer	7,9	15,5	1,7
Març	10,7	17,5	4,4
Abril	9,5	14,5	4,5
Maig	16,4	22,5	10,1
Juny	20,6	26,6	13,8
Juliol	22,6	28,6	16,0
Agost	22,8	29,0	16,3
Setembre	19,1	25,4	13,5
Octubre	15,4	21,9	10,2
Novembre	9,3	15,7	4,1
Desembre	6,9	13,5	2,0
Mitjana Període 1998-2002	14,2	20,07	8,5

Els dies de glaçada tenen lloc durant un període de set mesos, encara que normalment es produeixen entre el mes de novembre i el mes de març. La causa més usual és la inversió tèrmica, deguda als efectes dels anticiclons continentals.

Al Vallès Oriental la pluviositat es situa al voltant dels 600 mm però hi ha una important variació al voltant d'aquesta quantitat segons l'altitud i la situació de les localitats. En el cas concret del municipi de Sta. M^a de Palautordera, durant el període de 1998-2002, la mitjana anual va ser de 553,4 mm.

Figura 4.- Precipitacions mensuals durant el període 1998-2002.



Font: Servei Meteorològic de Catalunya.

3.1.2. Geologia i hidrologia

Geologia

La síntesi de la història geològica permet considerar dos cicles orogènics: l'hercinià i l'alpí. La primera orogènia, en l'era primària, va donar lloc al Massís Catalano-Balear o els Catalànids, que posteriorment, al llarg del secundari va ser fortament erosionat. Els

seus materials van ser transportats en condicions al·luvials i fluvials i dipositats sobre la Depressió Central. L'orogènia alpina, en el terciari, va acabar de fragmentar i enfonsar els Catalànids i els materials sedimentaris de la vorera de la Depressió Central s'aixecaren. Posteriorment, durant el quaternari i en la ja formada Depressió del Vallès, es dipositaren els materials que a la vegada foren erosionats per la xarxa fluvial i s'originà un sistema de terrasses fluvials.

Així, tal i com s'ha esmentat anteriorment, són tres les unitats geogràfiques que es poden distingir al Vallès Oriental: la serralada litoral, la serralada prelitoral i entre totes dues serralades, la depressió prelitoral.

Des del punt de vista geològic, aquests relleus són constituïts per materials ben diferents. El Montseny és una clar exemple de massís paleozoic, on predominen els granits i les pissarres, el peneplà de la Calma és format per materials del triàsic i els cingles de Bertí per calcàries i margues. Els materials que formen la depressió prelitoral són del miocè i predominen argiles, llims i gresos i també hi ha materials del quaternari en forma de sediments d'origen fluvial. Per últim, els materials de la serralada litoral són roques bàsicament paleozoiques i sobresurten els granits, encara que també hi ha esquistos i filons de quars o d'altres minerals.

Santa Maria de Palautordera es troba a l'extrem nord-est de la plana del Vallès, entre la serralada prelitoral (el Montseny) i la serralada litoral (serres del Montnegre i el Corredor). La plana del Vallès és una depressió terciària Miocènica que està constituïda per una sèrie alternant d'argiles, arcoses i conglomerats arcòsics que formen una sèrie monoclinal que es cabussa de 15 a 30° cap al nord-est i que està afectada per les falles que delimiten la depressió en el seu contacte amb les serralades litoral i prelitoral. Els materials quaternaris són poc potents i queden reduïts als dipòsits de les terrasses fluvials, als llims argilosos i a esbaldregalls de pendent més o menys argilosos i consolidats.

Geològicament, a Santa Maria de Palautordera es poden diferenciar quatre grans zones que corresponen a les serres de l'est, la terrassa fluvial de la Tordera, les serres de l'oest i la zona de can Bosc, al sector sud-oest.

Les serres de l'est del municipi (serres de can Batalla i de can Domènec) estan formades per conglomerats amb petites intercalacions de sorres i argiles sorrenques. Aquests conglomerats són compactes i tenen una matriu argilosa amb abundants estructures de corrent. Els clastes són molt heteromètrics i la seva litologia és de granodiorites, leucogranits, quars, esquistos i quarsites. El seu origen cal buscar-lo als sediments al·luvials procedents del Montseny. Tenen una potència de l'ordre de centenars de metres i comprenen el Vallesià i Turolà (Miocè superior).

Les serres de l'oest (turó de les Formigues i serra del Roldolar) són formades per argiles i gresos arcòsics. Les arcoses són el producte de la meteorització, transport i sedimentació del granit de la serralada prelitoral. Litològicament consisteixen en abundants grans de quars, feldspats (completament caolinitzats) i, en menor proporció, miques, amb una matriu argilosa caolinítica. L'edat correspon a l'Aragonià superior-Vallesià (Miocè mitjà-superior).

La part central del municipi, per on discorre la Tordera (en sentit ampli), els materials que trobem són graves, sorres, llims i argiles que formen la terrassa fluvial i que daten de l'Holocè (Quaternari).

A l'extrem sud-oest, apareixen sorres arcòsiques i conglomerats amb clastes molt heteromètrics, de mida predominant de 10 a 15 centímetres de diàmetre i mida màxima de 50 centímetres. Litològicament són granits i roques filonianes procedents del desmantellament de les serres del Montnegre-Corredor. La seva potència és de l'ordre de centenars de metres i pertanyen a l'Aragonià (Miocè mitjà).

Hidrologia

La plana del Vallès, que bascula d'oest cap a est, és el resultat de la sedimentació i erosió al llarg del final del terciari i el quaternari. Els rius, en els seus diferents règims fluvials, han anat excavant les seves xarxes fluvials i el resultat és la compartimentació del Vallès en diferents conques fluvials, on se situen diferents nivells de terrasses.

Els **rius** del Vallès Oriental pertanyen a dues conques: la del Besòs i la de la Tordera. La majoria dels afluents del Besòs i la Tordera neixen a la serralada prelitoral, passen transversalment per la plana del Vallès i acaben circulant per l'extrem est, seguint la basculació de la plana.

Es caracteritzen pel fet de tenir règim pluvial, un cabal escàs, una gran irregularitat i caràcter torrencial que pot provocar importants revingudes els mesos de tardor i en poques hores, i un règim estacional que comporta un fort estiatge a l'estiu i crescudes a la primavera i sobretot a la tardor.

El Besòs es forma de la unió del Congost i de la riera de Mogent, a l'altura de Montmeló. Cal tenir en compte que la conca del Besòs, que ocupa la major part del Vallès amb una extensió de 1.029 km², és una de les conques més contaminades i més degradades de tota Catalunya. Aquest fet provoca un greu perill de contaminació dels aqüífers subterranis.

El municipi de Santa Maria de Palautordera és travessat de nord a sud pel riu la Tordera. La conca de la Tordera neix al peu de les Agudes i segueix la vall de Sant Marçal mentre continua vorejant tot el Massís del Montseny. Els principals afluents

dins del Vallès són, per la dreta, la riera de Trentapasses i la riera de Fuirosos; per l'esquerra, les rieres de Pertegàs, de Gualba i de Breda.

En aquest riu hi conflueixen la majoria de torrents que solquen el municipi: per la dreta de la Tordera la riera de Palau, formada sota la població a partir de la confluència dels torrents del Reguissol i de Traveria i per l'esquerra el riu Sec, el torrent de les Valls i el de Virgili, que marca el límit SE amb Sant Celoni. Només desguassen a la riera de Trentapasses el torrent dels Abauç, i el seu tributari el torrent de Can Milars.

L'**aqüífer** més important de la comarca està inclòs en la unitat dels al·luvials quaternaris de la part alta de la conca de la Tordera, que s'estén des del massís del Montseny fins a la població de Sant Celoni, amb una superfície de 10,5 km². La seva amplada mitjana és d'uns 1,5 km i l'espessor dels seus dipòsits al·luvials és relativament petita (arriba a assolir en alguns casos els 10 m). Aquest aqüífer es troba limitat per la unitat miocènica tant perimetralment com en profunditat i constitueix un límit semipermeable; consta d'un aqüífer penjat (format per la terrassa superior) i d'un aqüífer lliure (constituït per materials al·luvials de la pròpia Tordera). Aquest aqüífer lliure es recarrega principalment per infiltració de l'aigua de pluja i per l'escolament superficial, tot i que existeixen altres fonts de recàrrega:

- Retorns de regs.
- Pèrdues de la xarxa de subministrament i de la xarxa de clavegueram que puguin existir en la zona de Palautordera i Sant Celoni.
- Infiltració de les aigües superficials dels afluents de la Tordera.
- Aports d'aigües subterrànies dels aqüífers juxtaposats o connectats hidràulicament amb aquest.

La presència de l'aqüífer en territori municipal es limita a una punta al sud-est del municipi tal i com es pot veure a la figura 5.



Figura 5. Aqüífer protegit de l'al·luvial de la Tordera al municipi.
Font: Cartografia ambiental. DMAH, 2008.

Dins del municipi s'han inventariat 26 fonts (Garcia *et al.*, 1984). Algunes provenen de drenatges de les serralades del municipi, però la majoria es situen al llarg del contacte entre l'aqüífer i el riu, i al llarg del límit situat entre els al·luvions i el substrat miocè.

3.1.3. Biodiversitat i patrimoni natural

Es descriuen a continuació les característiques de la vegetació i la fauna del territori i es llisten els hàbitats d'interès comunitari.

Vegetació

El municipi és força planer i els vessants muntanyosos s'alcen només entre els 150 i 300 m sobre el nivell del mar donant una certa homogeneïtat paisatgística.

La vegetació natural està formada per boscos, que ocupen el 49% del TM, segons dades de l'Inventari Forestal de Catalunya amb la incorporació dels canvis d'ús del sòl posteriors.

Les principals espècies són: alzina (*Q. ilex ssp ilex*) acompanyada de nombrosos arbusts: marfull (*Viburnum tinus*), pi pinyer (*Pinus pinea*), pi blanc (*Pinus halepensis*), aladern (*Rhamnus alaternus*), arboç (*Arbutus unedo*), llentiscle (*Pistacea lentiscus*) i galzeran (*Ruscus aculeatus*) entre d'altres.

Si bé la vegetació potencial forestal es troba en el domini de l'alzinar litoral típic (*Quercetum ilicis galloprovinciale*), un bosc molt dens i ombrívol que dificulta la presència de plantes petites, actualment es troba molt barrejat amb pins i només en queden algunes taques al municipi, com ara a la baga de can Pagà o a la serra del Roldolar. D'aquesta manera, el sistema forestal està format principalment per boscos mixtos de pi pinyer i alzina (21%), boscos mixtos de pi pinyer, alzina i roures (6,6%), boscos mixtos d'alzines i roures (6,1%), boscos de pi pinyer (3,13%), boscos mixtos de pi pinyer i pi blanc (2,2%), vegetació de ribera (1,7%) i vegetació de ribera i plantacions (0,89%). L'alzinar del Vallès ha estat força explotat per l'home, sobretot per extreure'n combustible bé per a ús particular dels pagesos o bé per satisfer necessitats industrial, com en el cas dels forns.

Els cursos fluvials estan envoltats majoritàriament per espècies plantades com ara pollancre, plàtans i robínies, a vegades barrejades amb verns i àlbers, que podrien ser més nombrosos en tractar-se de vegetació potencial.

Segons la informació disponible al Banc de dades de biodiversitat de Catalunya, a Santa Maria de Palautordera no es constata la presència d'espècies vegetals d'interès

(rars, endèmiques, amenaçades o protegides).

Fauna

La fauna del Vallès Oriental respon més a la forta influència humana que no pas a raons naturals. La fauna mediterrània s'ha vist molt reduïda per la intensa activitat de l'home, mentre que als boscos s'ha afavorit el creixement d'un bon nombre de mamífers com el conill (*Oryctolagus cuniculus*), el gat mesquer (*Genetta genetta*), el teixó (*Meles meles*), el senglar (*Sus scrofa*) o la guineu (*Vulpes vulpes*). A les riberes s'hi localitzen un gran nombre d'amfibis, com la granota roja (*Rana temporaria*) o rèptils com l'escurçó (*Vipera aspis*).

Pel que fa al municipi, no existeix cap catàleg parcial o complet de Santa Maria de Palautordera: a més, en trobar-se el municipi fora de l'àmbit del Parc Natural del Montseny i del Parc del Montnegre i el Corredor, les revisions de fauna fetes en aquests espais no inclouen aquest territori. Bo i això, cal destacar que en trobar-se entre aquests dos espais de gran riquesa natural i paisatgística, el municipi té una important funció de connector entre aquestes dues zones d'elevat valor natural. De les poques cites de fauna d'interès que es tenen destaquen per exemple les següents referències d'aus observades al municipi emparades sota les següents figures de protecció:

Taula 2. Espècies sensibles observades al municipi.

Espècie	CITES*	C.Bonn*	C.Berna*	DH*	DA*	439/90	12/06	148/92
Esparver (<i>Accipiter nisus</i>)		II	III			II	II (C)	
Blauet (<i>Alcedo atthis</i>)			II		I	II		I
Perdiu (<i>Alectoris rufa</i>)			III					
Bernat pescaire (<i>Ardea cinerea</i>)			III			II	II (B)	I
Mussol comú (<i>Athene noctua</i>)	II		II			II	II (C)	
Aligot comú (<i>Buteo buteo</i>)			III			II	II (C)	
Àguila marcenca (<i>Circaetus gallicus</i>)		II	III		I	II	II (C)	
Falcó mostatxut (<i>Falco subbuteo</i>)		II	II			II	II (B)	I
Botxí (<i>Lanius</i>)			II			II	II (D)	

<i>excubitor</i>)								
Capsigrany (<i>Lanius senator</i>)			II			II	II (D)	
Cuereta torrentera (<i>Motacilla cinerea</i>)			II			II	II (D)	
Óliba (<i>Tyto alba</i>)	II		II			II	II (C)	I

Font: Elaboració pròpia consultant legislació.

Hàbitats

Dins del terme municipal hi ha un seguit d'hàbitats d'interès que estan emparats per la Directiva Hàbitats. Aquesta directiva, juntament amb la *Directiva 79/409/CEE relativa a la conservació de les aus silvestres* (Directiva Aus), representa l'instrument més important d'aplicació en tot el territori de la Unió Europea per a la conservació dels hàbitats, les espècies i la biodiversitat i té com a objectiu principal contribuir a garantir la biodiversitat mitjançant la conservació dels hàbitats naturals i de la fauna i flora silvestres al territori europeu.

A Santa Maria de Palautordera apareixen diferents hàbitats citats a la Directiva Hàbitats com a hàbitats d'interès i com a hàbitats prioritaris. La verneda és l'únic hàbitat prioritari i apareix, sovint molt fragmentada o degradada amb plantacions que la substitueixen, a la Tordera (especialment extrem nord i sud del terme), a la riera de Trentapasses i al riu Sec. Les alberedes, salzedes i altres boscos de ribera es localitzen a la Tordera, al torrent dels Abaus i al Sot de can Quadres. Les pinedes mediterrànies ocupen la majoria de les masses forestals, mentre que els alzinars es mantenen a les fondalades i obagues (obaga de la serra del Serrador i de can Pinell, Baga de can Pagà i bosc entre can Vilator i ca l'Alzina) i les suredes apareixen molt barrejades amb alzines i pins al bosc al nord de la urbanització de can Bosc. Finalment, apareixen diferents comunitats herbàcies associades a rius i rieres al llarg de la Tordera, la riera de Trentapasses, el torrent dels Abaus, el torrent de can Millars i alguna bassa agrícola aïllada. Cal destacar que molts dels cursos d'aigua de major entitat que actualment tenen plantacions de caducifolis (el Reguissol, torrent de can Traveria, riera de Trentapasses, riu Sec, etc.) tenen potencialitat de verneda o alberedes, salzedes i omedes.

Taula 3. Hàbitats d'interès comunitari presents a al municipi.

Codi	Nom	Prioritari
3270	Rius amb vores llotoses colonitzades per herbassars nitròfils del <i>Chenopodium rubri</i> (p.p.) i del <i>Bidention</i> (p.p.)	No
3280	Rius mediterranis permanents, amb gespes nitròfiles del <i>Paspalo-Agrostidion</i> orlades d'àlbers i salzes	No
6430	Herbassars higròfils, tant de marges i vorades com de l'alta muntanya	No
9330	Suredes	No
9340	Alzinars i carrascars	No
9540	Pinedes mediterrànies	No
92A0	Alberedes, salzedes i altres boscos de ribera	No
91E0	Vernedes i altres boscos de ribera afins (<i>Alno-Padion</i>)	Sí

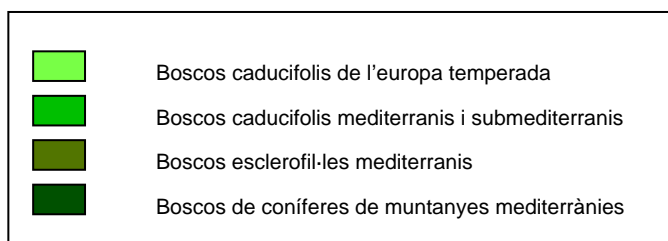
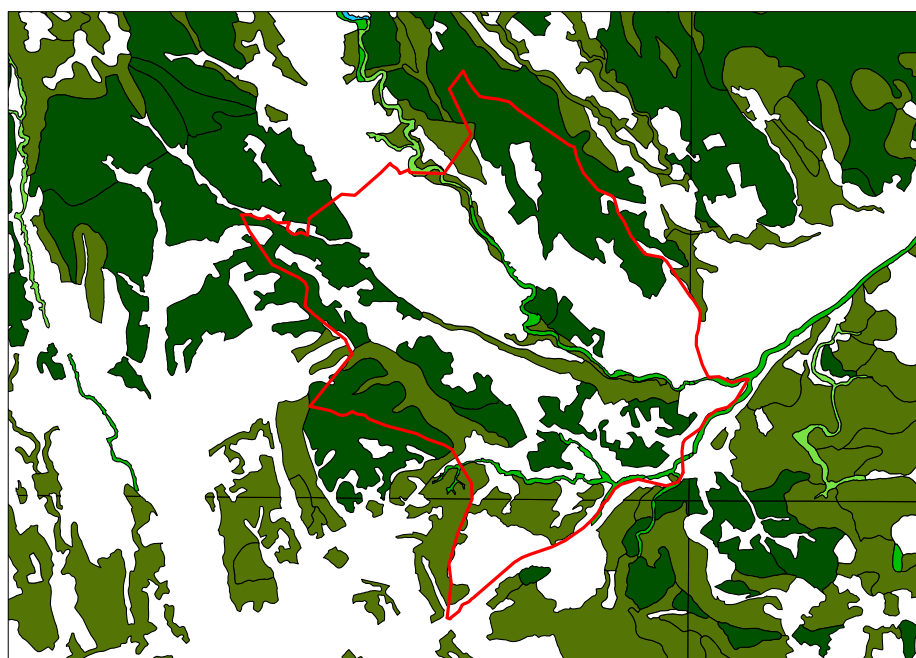


Figura 6. Distribució dels hàbitats d'interès comunitari present al municipi i entorns.
Font: *Cartografia Ambiental. DMAH 2007.*

Connectivitat ecològica

La connectivitat ecològica es pot entendre com un conjunt d'espais naturals que uneixen zones de residència i de pas de la fauna i que possibiliten la funcionalitat

ecològica del territori. Aquesta connectivitat és específica per a cada espècie o grups d'animals ja que els requeriments espacials i les capacitats de desplaçament són diferents en cada cas.

Resulta d'especial rellevància el manteniment de zones d'unió entre espais naturals protegits. En el cas de Santa Maria de Palautordera, el terme municipal es troba entre els espais del Montseny i el Montnegre- el Corredor, de manera que la conservació de zones que facin de nexa entre els dos espais és de vital importància.

La fauna vertebrada, la més estudiada, és el grup amb major capacitat de desplaçament, fet pel qual es veu fàcilment afectada per talls i fragmentació territorial i constitueix l'objectiu primer de conservació de corredors ecològics. Els espais forestals, nombrosos al municipi conformen els principals eixos de pas per fauna, així com també els rius i els camps de conreu. Al municipi hi ha diverses infraestructures lineals que tallen el territori, de N a S i d'E a O, i que són un perill per la vida dels animals que les travessen.

En la valoració realitzada en l'agenda 21, es conclou que en el cas de la fauna terrestre les zones situades als extrems est i oest del terme són zones de corredor ecològic, i coincideixen amb les zones més elevades i forestades. Els cursos de la xarxa hidrogràfica també són rellevants, així com la massa boscosa que travessa el municipi de N a S, entre can Traveria fins a la Baga de can Pagà. Per contra, el gran nombre de zones urbanitzades i infraestructures presents al terme esdevenen barreres per la fauna i originen sectors d'escassa o nul·la connectivitat.



Figura 7.

Corredors ecològics al municipi. En verd es marquen els límits dels espais protegits, a banda i banda del municipi. Les fletxes petites corresponen als cursos fluvials, i la més llarga a l'espai forestal i agrícola de l'oest del municipi.

Font: Elaboració pròpia. Base de l'ICC i cartografia ambiental, DMAH.

Pel que fa als ocells, a l'oest del terme, a tocar amb St. Pere i St. Antoni de Vilamajor, la connectivitat és força elevada amb el Montseny i amb el Montnegre i el Corredor. Pel què fa a la zona central i est del municipi, la connectivitat és baixa i molt baixa a causa de la presència de zones urbanitzades i infraestructures.

3.1.4. Àrees protegides

S'identifiquen aquelles àrees enteses des del punt de vista d'especial protecció, conservació, fragilitat o singularitat per la incidència de la normativa ambiental, o des del punt de vista de la concurrència de valors susceptibles. Aquestes àrees han estat prèviament identificades per l'Administració sectorial competent o directament afectada.

Dins el municipi de Santa Maria de Palautordera no s'hi troba cap àrea protegida, tot i això, la seva proximitat al massís del Montseny, al nord, i a les serres de Montnegre-el Corredor, al sud, el configuren com a zona de corredor biològic. Per aquest motiu, es descriuen aquests dos espais a continuació.

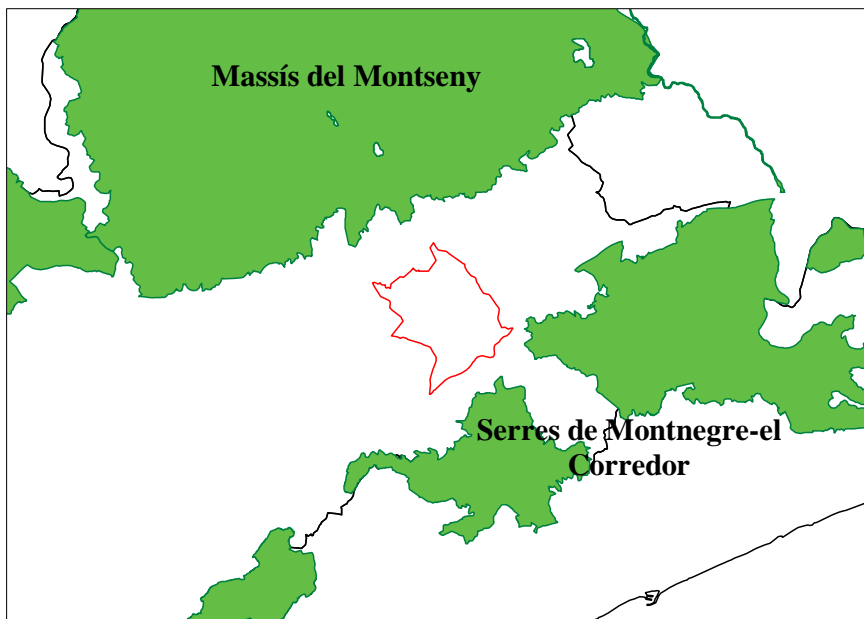


Figura 8. Localització de les àrees protegides properes al municipi.
Font: *Cartografia Ambiental. DMAH 2007.*

Espais Naturals de Protecció Especial (ENPE)

- Parc Natural del Massís del Montseny

El Massís del Montseny està situat al sistema mediterrani septentrional prelitoral i té una extensió de 30.120 ha. La major part de la superfície es troba a la comarca del Vallès Oriental, amb 16.546 ha.

L'any 1977 es va aprovar el sector barceloní del Pla especial del Parc Natural del Montseny, i l'any següent el sector gironí. Va ser l'any 1987 quan es va declarar Parc natural i el 1978 la UNESCO va incloure el Montseny dins la xarxa mundial de reserves de la Biosfera del programa MaB (Home i Biosfera).

El Montseny forma part de les serres litorals catalanes i manté afinitats amb la terminació del Sistema Transversal. Es tracta d'un conjunt orogràfic format bàsicament per silici, que assoleix alçades considerables de fins a 1.700 m, amb una forta heterogeneïtat de relleu amb predomini dels vessants abruptes i els forts pendents. La important amplitud altitudinal del massís, l'heterogeneïtat del relleu, els forts gradients climàtics, la diversitat litològica, etc. són els responsables de l'extraordinària varietat paisatgística. Les terres baixes són cobertes per alzinars i suredes mediterrànies, mentre que a les zones més muntanyenques hi predominen els boscos caducifolis (rouredes, fagedes, freixenedes, avellanoses...) i als nivells culminals l'avetosa i el matollar de ginebró.

La fauna és representada tant per l'element corològic mediterrani (eriçó clar), especialment a les parts baixes, com pel centreuropeu (tritó pirinenc), localitzat particularment als boscos caducifolis.

Els Massís del Montseny constitueix una unitat orogràfica singular que recull una mostra prou àmplia de la diversitat de paisatges de Catalunya oriental humida i, en general, de l'Europa occidental. Cal destacar la gran diversitat biològica d'aquesta muntanya, amb aproximadament 100 associacions vegetals, unes 1.500 espècies de plantes superiors, un elevat nombre de d'espècies de plantes inferiors i un total de 239 espècies de vertebrats. S'hi troben representades les tres regions fitogeogràfiques de la vegetació de l'Europa occidental: mediterrània, eurosiberiana i boreo-alpina. Des del punt de vista faunístic, l'espai constitueix una àrea de transició de gran interès zoogeogràfic, on cal destacar la coexistència entre els elements mediterranis i els de distribució paleàrtica o europea que es troben el límit meridional de la seva àrea de distribució. Hi destaquen diversos grups d'artròpodes, amb un bon nombre d'espècies rares i endèmiques.

Espais inclosos al PEIN

El Pla d'Espais d'Interès Natural (PEIN), que té la condició de pla territorial sectorial, va ser redactat i tramitat d'acord amb el que disposa la Llei 12/1985, d'espais naturals. Conté un conjunt de 144 espais naturals considerats d'un interès natural de primer ordre, als quals dota d'un règim de protecció de caràcter bàsic.

Aquesta protecció bàsica es concreta en un conjunt de normes – Annex de Decret

328/1992 – que, des del moment de l'aprovació del PEIN, han estat aplicades a tots els espais del Pla o només alguns d'ells, segons cada cas.

- EIN Serres de Montnegre - el Corredor

Les Serres de Montnegre - el Corredor es troben ubicades al Sistema Mediterrani litoral i tenen una superfície d'unes 11.000 ha, de les quals 5.265 estan a la comarca del Vallès Oriental.

Es tracta d'un espai natural ben característic de la serralada litoral catalana format per un conjunt de relleus que separen la plana litoral del Maresme de la depressió prelitoral de la Selva i del Vallès. Els materials geològics dominants són les roques plutòniques, filonianes i materials metamòrfics. La diversitat d'aquest espai s'atribueix a la seva orografia i la situació geogràfica, que fa que s'hi puguin distingir dues zones bioclimàtiques ben definides, els vessants costaners i els vessants interiors. L'espai acull una notable diversitat d'ambients que permet la convivència de paisatges predominants típicament mediterranis amb petites àrees de caràcter centreuropeu i, fins i tot, atlàntic.

Aquest espai d'interès natural és un bon representant de la notable diversitat dels sistemes naturals de les serres litorals septentrionals, enriquit amb la presència d'algunes singularitats d'aquest territori. Presenta un gran interès biogeogràfic, pel fet de constituir l'acabament de la dorsal humida catalana. Algunes espècies centreuropees o atlàntiques de la flora i la fauna troben en aquestes terres el seu límit meridional extrem. Determinades formacions vegetals, com les rouredes de roure africà, constitueixen elements d'especial interès paisatgístic i científic dins les serres litorals catalanes.

Espais inclosos a la Xarxa Natura 2000-LIC

La xarxa Natura 2000 és una xarxa europea d'espais naturals protegits que representa la iniciativa més important de la Unió Europea en política de conservació. El seu objectiu és la conservació de la biodiversitat, bé que de forma compatible amb el manteniment de l'activitat humana que es desenvolupa en aquests espais. A Catalunya, la xarxa comporta la conservació de gairebé el 30% del territori, després de l'ampliació de setembre de 2006, i s'integra al sistema d'espais naturals protegits. La xarxa Natura 2000 representa, doncs, l'aportació catalana a la salvaguarda de la biodiversitat europea.

Amb la posada en marxa de Natura 2000 s'activen un seguit d'instruments com són els plans de gestió, els plans de conservació de les espècies i dels hàbitats, la

monitorització i el seguiment de l'estat de conservació de la biodiversitat, i la restauració dels hàbitats més amenaçats.

Els espais de la Xarxa Natura 2000 més propers al municipi són el del Massís del Montseny i el de les serres del litoral septentrional. La superfície d'aquests espais coincideix amb la del PEIN i l'ENPE, i l'amplia lleugerament en el cas de les serres de Montnegre-el Corredor.

3.1.5. Qualitat del paisatge

El TM de Santa Maria de Palautordera es troba situat entre dues grans tipologies de paisatge: per una banda el paisatge forestal que domina al massís del Montseny i a les serres del Montnegre i el Corredor, i per l'altra, el paisatge agrícola de la plana vallesana, cada vegada més fragmentat pel paisatge urbà.

El paisatge del municipi, però, es troba fortament condicionat pel relleu físic ja que l'eix de la Tordera travessa el terme de nord a sud més o menys pel mig, creant una zona central relativament plana i dues franges laterals amb turons i serres de relleu suau i poca alçada, tot i que més enllà del terme municipal destaca la figura del Montseny, visible des de la majoria de punts.

Els elements del paisatge urbà es disposen en taques relativament aïllades i distants les unes de les altres, i els polígons industrials, inicialment al sud del nucli urbà, es van estenent ocupant antics espais agrícoles i degradant la qualitat visual del paisatge.

Per altra banda, altres elements que degraden el paisatge són el dipòsit controlat de residus de les Valls, l'antic abocament de runes entre l'EDAR i can Torró (a tocar de la Tordera), la construcció dels carrils de la línia de tren d'alta velocitat i les línies elèctriques d'alta tensió. Aquestes infraestructures fragmenten el territori d'est a oest i de nord a sud, provocant talls brutals en zones tradicionalment agrícoles. A més a més, aquest conjunt d'elements només degrada el paisatge des del propi municipi, sinó que son visibles des de les panoràmiques de diferents punts elevats del Parc Natural del Montseny, del Parc del Montnegre i el Corredor i de serres properes.

3.1.6. Demografia, activitat econòmica i ocupació laboral

A continuació es realitza una descripció socio-econòmica del municipi

Demografia

Segons dades subministrades per l'Institut d'Estadística de Catalunya (IDESCAT) l'any 2006 la població del municipi de Santa Maria de Palautordera era de 8.099 habitants,

amb una densitat de població de 478,1 hab/km², superior a la mitjana catalana (222,2 hab/km²).

A la taula 4 es mostren les dades de l'evolució de la població del municipi de Santa Maria de Palautordera pel període de l'any 1900-2004 segons dades subministrades per l'Institut d'Estadística de Catalunya (IDESCAT).

Taula 4.- Població del municipi de Santa Maria de Palautordera (Període 1900-2006)

Sta. M^a de Palautordera	1900	1920	1940	1960	1970	1981	1998	2000	2002	2004	2006
Habitants	1.114	1.347	1.580	2.055	2.593	4.145	5.795	6.306	6.826	7.499	8.099

Font: *Institut d'Estadística de Catalunya.*

Segons aquestes dades s'observa que en els darrers anys el creixement de la població del municipi ha estat important i es pot dividir en dues etapes; una que va de l'any 1900 al 1970, i en què la població presenta un creixement constant però moderat (un 20% de promig per dècada), i una altra entre 1970 i l'actualitat, on l'increment és molt més acusat, d'un 212% en 35 anys (un 65% per dècada). Per tal de veure quin és l'origen del creixement actual creixement a la següent taula (taula 5) es comparen els naixements, defuncions i migracions del municipi, respecte la comarca a la qual pertany i Catalunya per l'any 2001:

Taula 5.- Creixement de la població del municipi de Santa Maria de Palautordera, Vallès Oriental i Catalunya (Any 2001). Taxes per mil habitants.

	Naixements	Defuncions	Creixement natural	Saldo migratori	Creixement total
Sta. M^a de Palautordera	12,4	7,8	4,7	25,5	30,1
Vallès Oriental	11,1	7,1	4,1	17,7	21,8
Catalunya	9,6	8,9	0,7	6,7	7,4

Font: *Institut d'Estadística de Catalunya (IDESCAT)*

Tal i com ens mostren les dades, el creixement de població al municipi de Santa Maria de Palautordera és força important, tant per l'elevat nombre de naixements que supera a les defuncions, com pel saldo migratori. Si aquestes dades es comparen amb les comarcals s'observa que la tendència és força semblant tot i que tant la taxa de naixements com el saldo migratori són lleugerament menors pel Vallès Oriental en conjunt i, per tant, el creixement total també és menor. Si es comparen les dades amb les de Catalunya s'observen diferències encara més grans. L'elevat saldo migratori dels últims anys és fonamentat, en bona part, en la sortida de població de municipis de

major grandària i densitat cap a d'altres municipis del voltant amb menor població i densitat com és el cas de Santa Maria de Palautordera. I, més darrerament, un factor de gran importància és també la migració estrangera.

La memòria del l'avanç de pla presenta informació demogràfica més detallada així com uns escenaris de futur que parteixen de diverses hipòtesis.

Pel que fa a l'estructura de la població, segons dades del 2004, un 70%, és de mitjana edat (de 15 a 64 anys) i la població de sexe masculí es troba lleugerament per sobre del femení. Respecte a la seva procedència, pel mateix any, el 77% dels habitants eren nascuts a Catalunya (4.930 habitants), el 20% (1.320 habitants) corresponen a persones procedents de la resta de l'estat espanyol i el 3% corresponen a estrangers amb 192 habitants.

Activitat econòmica

- Agricultura

La superfície del terme municipal es reparteix aproximadament així: 850 ha de sector forestal (bosc de pins i alzines i arbres de ribera) i 404 ha d'explotació agrícola. La distribució dels usos del sòl, que determinen el paisatge en gran mesura, alhora que les textures i colors, queda il·lustrada al següent gràfic (figura 9):

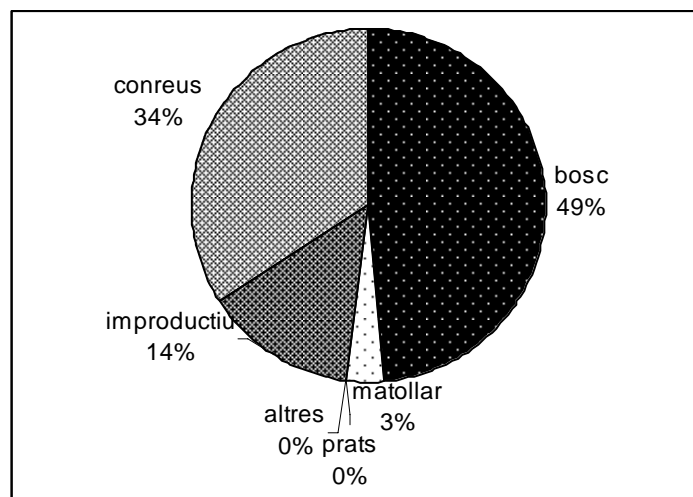


Figura 9.- Cobertes del Sòl al municipi de Santa Maria de Palautordera.

Font: *Dades a partir de l'Inventari Ecològic i Forestal de Catalunya. Regió Forestal V. CREA. 2000.*

Segons el cens agrari de 1999, de la superfície agrària utilitzada, el 100% es correspon a terres llaurades, i gairebé en la seva totalitat estan dedicades als conreus herbacis. En total al municipi, l'any 1999, la major part de la superfície de la SAU estava dedicada a cultius de secà (309 ha) i la resta de regadiu (118 ha). Així doncs,

es tracta d'un municipi on les terres de regadiu es troben per sota de les terres de secà (191 ha menys) i els conreus principals que es duen a terme són de cereals per a gra, amb l'augment en els darrers anys de l'ordi. Per la ramaderia l'any 1999 es censaven 25 explotacions ramaderes, amb un total de 1.155 unitats ramaderes.

Malgrat representar una petita part de l'activitat econòmica del municipi, l'agricultura ocupa una extensió considerable del TM.

- Indústria i serveis

Les activitats més nombroses, amb poc més del 34% del total, són el conjunt d'activitats comercials i de restauració, que mostren la vitalitat comercial del municipi. En segon terme destaquen, amb el 33%, les activitats dels rams de la construcció i les reparacions d'instal·lacions, la qual cosa és plenament justificada donades les característiques de creixement urbanístic pròpies del municipi i dels municipis veïns de Sant Esteve de Palautordera i Sant Celoni. Cal detallar que el pes de les activitats de restauració i hostaleria a Santa Maria de Palautordera, amb poc més del 6% del total, és relativament baix respecte altres municipis del Baix Montseny.

El gruix de les activitats industrials no supera el 12%, per bé que solen ser empreses de mida molt major i la seva repercussió ambiental sol ser més destacada que la de la resta d'activitats econòmiques. D'entre elles destaca el grup de les indústries de fabricació de productes, que des de fa anys ha tingut un pes econòmic important en el desenvolupament del municipi.

Ocupació laboral

Pel que fa a la ocupació de la població, segons dades de l'any 2001, el 59% de la població activa es trobava ocupada (3.200 actius) i d'aquesta el 50% s'ocupaven en el sector serveis, seguit del 36% en indústria i l'11% en la construcció. L'any 2001 només un 1,8% de la població ocupada es dedicava a l'agricultura.

Així doncs, la població actualment viu especialment dels serveis i de la indústria. En els darrers temps, el municipi ha experimentat un notable procés d'industrialització tot i que la ruralia continua essent important i és un element d'equilibri de la població

Segons dades del 2002, al municipi existeixen 653 establiments d'empreses i professionals que representats per sectors donen a conèixer que el 59% corresponen a serveis i a la construcció, el 19 % correspon al comerç al detall i la resta corresponen a indústria (11%) i als professionals liberals i artistes (11%).

3.1.7. Ocupació, consum del sòl i infraestructures

Ocupació i consum de sòl

Segons el planejament vigent del municipi, més de tres quartes parts (77%) de la totalitat del sòl es classifica com a no urbanitzable com es mostra a la taula següent:

Taula 6.- Règim de sòl en el planejament vigent

	Sòl urbà	Sòl urbanitzable	Sòl no urbanitzable	Total
Superfície (ha)	333,05	50,41	1.310,53	1.694,00
%	19,66	2,98	77,36	100

Font. POUM vigent

El Pla vigent estableix en cada classe de sòl diferents sectors amb la seva qualificació específica, a banda de les qualificacions dels sistemes generals comuns a tots els sectors. A continuació, s'enumeren aquestes qualificacions de sistemes generals i les zones en cada tipus de sòl:

Sistemes generals:

Clau I. *Sistema de parcs i jardins*

Clau G. *Sistema d'equipaments i dotacions d'àmbit municipal*

Clau E. *Sistemes d'infraestructures de serveis tècnics*

Clau D. *Sistema vial*

Clau C. *Sistema ferroviari*

Sòl urbà:

Zona 0. *De conservació d'edifici existent*

Zona 1. *Casc Antic*

Zona 2. *Eixample*

Zona 3. *Residencial d'ordenació oberta*

Zona 4. *Comercial*

Zona 5. *Industrial*

Zona 6. *De remodelació*

Zona 7. *De contenció i rehabilitació*

Zona 8. *De transformació*

Sòl urbanitzable programat:

Zona 11. *De desenvolupament residencial*

Zona 12. *De desenvolupament industrial*

Sòl urbanitzable no programat (es descriu, a grans trets, la seva ubicació):

Zona 16. *De desenvolupament urbà opcional.* (sectors entre Can Sala i la Serra i el nucli urbà)

Zona 17. *De desenvolupament urbà restringit.* (als sectors entre el nucli urbà consolidat i el terme de Sant Esteve de Palautordera)

Sòl no urbanitzable (es descriu, a grans trets, la seva ubicació):

Zona 20. *De servitud i protecció* (lleres de cursos fluvials i traçats de línies d'altra tensió i altres infraestructures d'abastiment)

Zona 21. *Lliure permanent* (marges de zones urbanitzades, espais amb relleu i massa forestal entre zones qualificades amb les claus 22 i 23)

Zona 22. *Protegit d'interès agrícola* (a les zones ocupades per camps i pastures)

Zona 23. *Protegit d'interès ecològic i paisatgístic* (les carenes boscoses que delimiten el terme municipal al N-E i al S-O)

El sòl urbà es reparteix entre el nucli antic principal de Sta. Maria, ubicat a la terrassa de la Tordera i la Riera de Palau, i deu barris o urbanitzacions: Can Pagà, El Pont i Can Bosc entre d'altres. El creixement de la població i la necessitat d'espai han fet que el nucli s'estengués a les altres ribes. És al nucli de Sta. Maria on es poden diferenciar clarament dues tipologies urbanes: la zona de nucli antic i la d'habitatges unifamiliars, preferentment aïllats. A la resta de nuclis disseminats bàsicament trobem habitatges de construcció més recent. Al igual que succeeix amb la tipologia de les edificacions. La diferència entre el nucli antic i la resta es pot veure palesa en l'entramat de carrers i les seves característiques (amplada, materials, voreres, etc.).

El Pla vigent preveu un creixement basat en un teixit urbà de baixa densitat, seguint el model tradicional de segones residències de la zona. Això comporta els inconvenients ja coneguts d'aquest tipus de model urbà, incrementant-se la sensació de no pertànyer al nucli del municipi, per la proximitat d'aquestes zones amb els altres nuclis-mare, que concentren els equipaments i l'activitat. Realment, els nuclis residencials de Can Bosc i El Virgili-Ca l'Abril-El Temple, estan molt més lligat a les poblacions amb les que estan en contacte, que amb Santa Maria de Palautordera.

L'any 2001 hi havia 2.336 habitatges principals al municipi, un 70% dels quals construïts posteriorment a 1961. Els habitatges secundaris representaven un terç del total. La major part dels habitatges eren de tipologia unifamiliar (55%), tendència que pot haver canviat els darrers anys sobretot a causa de l'augment en el preu del sòl.

El sòl destinat a usos industrials s'ha multiplicat per deu en els últims quinze anys, passant de 3,29 ha a 34,0 ha.

Infraestructures de comunicació

Santa Maria de Palautordera està emplaçada en el corredor natural del Vallès, que canalitza la major part del transport a nivell europeu i transcontinental, tan per la xarxa de carreteres com la ferroviària. Tot i que el seu centre urbà no es troba en contacte directe amb cap de les principals infraestructures, té possibilitat d'establir molt bones connexions amb aquestes.

Pel que fa a la xarxa de carreteres, la via principal de transport d'aquest corredor és l'autopista AP-7, que uneix Espanya amb França per la Jonquera. És una via segregada, que discorre fora del terme, paral·lela al seu límit sud, i té connexions a

l'alçada de Cardedeu i de Sant Celoni, situats respectivament a l'extrem sud i nord d'aquest límit.

La següent via per ordre d'importància és la C-35, que uneix Granollers amb Sant Celoni i que, passat aquest municipi, permet la connexió amb les comarques de Girona. És una carretera convencional que fa uns anys va modificar el seu traçat per esdevenir una alternativa entre l'autopista i la via urbana en què s'havia convertit, ja que passava per dins dels nuclis urbans. Discorre per dins del terme municipal, paral·lela a la riera de Trentapasses i a l'AP-7 i absorbeix una gran quantitat de desplaçament de vehicles pesants que circulen entre els diferents polígons industrials de la zona.

Finalment hi ha una via que comunica aquesta zona amb la plana d'Osona passant pel Montseny: la BV-5301. És també una carretera convencional, amb un traçat sinuós, que neix de la C-35 i travessa els nuclis urbans de Santa Maria i Sant Esteve de Palautordera. En el tram que va des de la C-35 fins al centre de Santa Maria, dona accés a l'estació de Renfe i a la urbanització de Can Pagà. Aquesta via és la continuació de la carretera que connecta Arenys de Mar amb Sant Celoni, passant per Vallgorguina.

Pel que fa a la xarxa de ferrocarril, la línia que connecta Barcelona amb Portbou creua la meitat sud del terme, entre la urbanització de Can Pagà i la de Can Bosc, i arriba fins a tocar de Sant Celoni, pel mig del nucli de Moixerigues. Aquesta línia s'utilitza tant pel transport de mercaderies com de passatgers, i té una estació prop de la urbanització de Can Pagà.

Actualment s'estan executant les obres del TAV, que connectarà Espanya amb Europa, passant per Barcelona. El traçat de la via en aquesta zona va força paral·lel al de l'autopista, tot i que discorre per les zones no urbanitzades entre els nuclis de Santa Maria de Palautordera i de Sant Celoni. Si bé damunt del mapa la via d'aquest tren provoca una divisió del municipi d'oest a est, en la realitat bona part del traçat es realitza per túnels o falsos túnels de manera que el seu impacte paisatgístic i faunístic és relativament petit.

Pel que fa a infraestructures previstes, actualment s'està decidint el traçat definitiu de la via que podria desdoblir l'AP-7 entre Abrera i Sant Celoni, l'anomenat Quart Cinturó. De moment, el traçat previst afectaria una zona boscosa de la part sud del municipi, entre Can Pagà i Can Bosc, ja que aniria paral·lel a la via del tren, però per sobre d'aquesta.

Infraestructures energètiques

A Santa Maria de Palautordera hi ha constància de dues instal·lacions de producció d'energia elèctrica: la planta de cogeneració per biogàs del Dipòsit Controlat de Residus de Les Valls (DCR), amb una potència instal·lada d'uns 1.064 kW i una instal·lació fotovoltaica privada de 5 kW.

De l'energia total produïda a la instal·lació, que el 2005 va ser equivalent a 499,86 TEP (TEP: Tona Equivalent de Petroli, és la unitat que s'utilitza per a comparar diverses fonts d'energia), segons dades ofertes per CESPÀ GR, se'n gasta aproximadament el 50% a la planta de triatge d'envasos i a les altres instal·lacions del DCR (planta d'osmosi inversa, etc.), i l'excedent es ven a la xarxa general elèctrica (aprox. el 50%). En pocs mesos està prevista la incorporació d'un altre motor de 1.200 kW.

Pel que fa als punts d'emmagatzematge i distribució de combustibles líquids, segons dades ofertes pel propi Ajuntament, hi ha dues gasolineres. Les gasolineres es troben una a la Ctra. del Montseny, Km 3 (BV 5301), a l'entrada sud del nucli urbà de CESPÀ Estaciones de Servicio SA; i l'altra al Km 51 de la C-35, entre el nucli urbà de Vilalba Saserra i la urbanització Can Bosc. I un dipòsit - magatzem de distribució de gas-oil de calefacció, CONCORDANT, S.L. ubicat a Can Puig del Temple a la Ctra. Nova de Sant Celoni Km 1,5.

Hi ha tres línies elèctriques d'alta tensió que transcorren pel municipi. Per una banda hi ha una línia aèria de 220 kV que passa, de ponent a llevant, per la part nord del municipi, a tocar de Sant Esteve de Palautordera i just per sobre de la urbanització de Can Barceló. Per la part central del terme, de SW a E, una altra línia de 132 kV transcorre prop de la urbanització Can Pagà, i per sobre de El Virgili. La tercera línia, de 110 kV, travessa de N a S l'extrem E del municipi sense passar prop de cap nucli urbanitzat.

Part del traçat de les tres línies transcorre per espais d'elevat valor natural i paisatgístic, amb el corresponent impacte visual i risc potencial d'incendis forestals.

L'empresa responsable de la xarxa de transport d'alta tensió és Red Eléctrica de España.

Al municipi la distribució elèctrica als consumidors es fa per línies soterrades i aèries amb una distribució irregular per zones: a Can Pagà, El Temple, Ca l'Abril, Can Portell, Els Bruguers, Can Rahull és tota soterrada; a Can Bosc, Pont Trençat, Moixerigues, El Virgili, Can Barceló és aèria; i al nucli antic, El Remei, Pla de Can Sala i La Serra és una barreja del 50% aprox. de cada tipus. L'empresa responsable de la xarxa de distribució elèctrica de baixa tensió és ENDESA Red.

El municipi compta amb canalització de gas natural, gestionada per Gas Natural

Distribució SDG SA, des de l'any 2001, xarxa que cobreix una part força important del nucli urbà, Can Pagà i Ca l'Abril. La xarxa també està disponible a les entrades dels nous sectors industrials de Can Balmes i Can Vernetes.

També hi ha un total de 3 instal·lacions privades canalitzades de GLP i 18 instal·lacions individuals amb servei a granel, 7 d'elles de més de 10 m³ de capacitat, gestionades per Primagaz Distribución SA, segons dades de la DG d'Energia i Mines del Departament de Treball i Indústria.

Pel què fa al consum, cal destacar la forta dependència de Santa Maria de Palautordera dels combustibles líquids i de l'electricitat, amb el 59,7% i el 27,3% respectivament, i la limitada dependència de l'altra font energètica amb major pes proporcional al conjunt de Catalunya, el gas natural, amb només el 6,6%.

Per sectors, la distribució del consum energètic és clarament a favor del sector transport amb més de la meitat del consum total (53,5%), amb el sector domèstic a continuació (24,4%) i finalment les activitats, amb un pes relatiu sobre el consum energètic total del conjunt del municipi molt baix, amb el 22,1%.

3.1.8. Riscos ambientals

Risc de contaminació per nitrats

La presència de nitrats a les aigües, particularment les subterrànies, és un problema comú a bona part de l'agricultura i la ramaderia del món occidental i és prou notòria en aquelles àrees on l'activitat és més intensiva. En bona mesura, les àrees amb una producció més elevada de nitrats i, en conseqüència, més vulnerables a la degradació dels aqüífers, es corresponen amb àrees de ramaderia intensiva porcina.

Es consideren fertilitzants nitrogenats les dejeccions ramaderes, el compost, els adobs inorgànics, i en general, qualsevol producte fertilitzant que contingui nitrogen.

Segons les dades publicades l'any 2000 pel Departament d'Agricultura, Alimentació i Acció Rural (DARP), hi ha 15 comarques i 203 municipis afectats per un nivell de nitrats superior al límit europeu (el màxim permès per la Directiva europea és 50 mg per litre).

Els residus ramaders són especialment preocupants a les comarques del nord-est de Catalunya ja que és la zona on es concentren un major nombre de granges de porcs. Els següents mapes presenten les zones segons la producció de nitrats i les declarades com a vulnerables per contaminació de nitrats procedents de fonts agràries pels Decrets 283/1998 i 476/2004. (veure mapes 10 i 11).

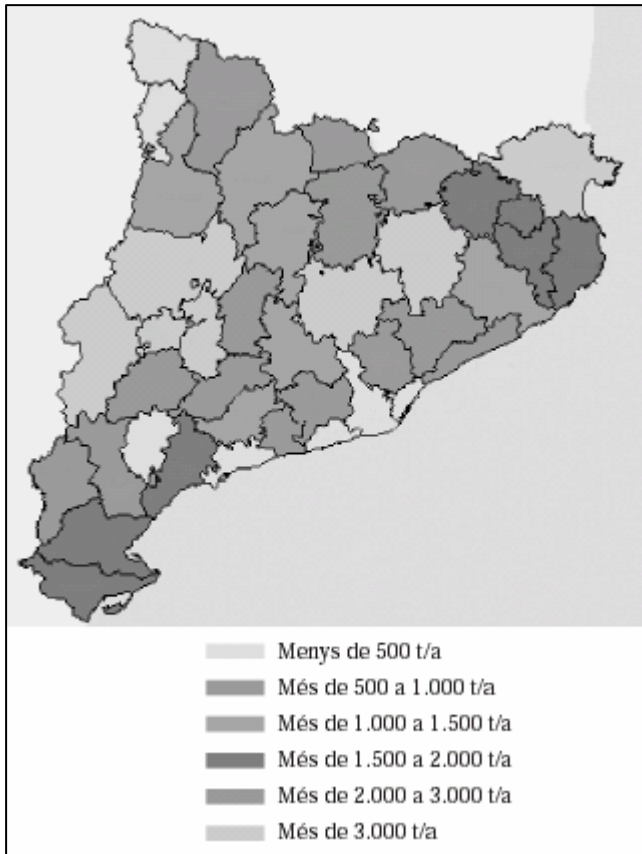


Figura 10.- Producció de nitrats a Catalunya.
Font. Agència de Residus de Catalunya.



Figura 11.- Zones més vulnerables per contaminació de nitrats a Catalunya.
Font. Agència de Residus de Catalunya.

L'augment del contingut de nitrats en les aigües va motivar l'adopció de la Directiva 91/676/CEE, de 12 de desembre, relativa a la protecció de les aigües contra la contaminació produïda per nitrats utilitzats en agricultura, la qual va ser incorporada mitjançant el Reial decret 261/1996, de 16 de febrer. Aquestes normes obliguen a posar en marxa programes d'actuació a les zones designades com a vulnerables amb la finalitat d'eliminar o minimitzar la contaminació de les aigües produïda pels nitrats. Amb el Decret 283/1998, de 21 d'octubre, van quedar designades les zones vulnerables en relació amb la contaminació de nitrats procedents de fonts agràries (amb el Decret 476/2004, de 28 de desembre es van designar noves zones). Igualment, mitjançant l'Ordre de 22 d'octubre de 1998 es va aprovar el Codi de bones pràctiques agràries en relació amb el nitrogen.

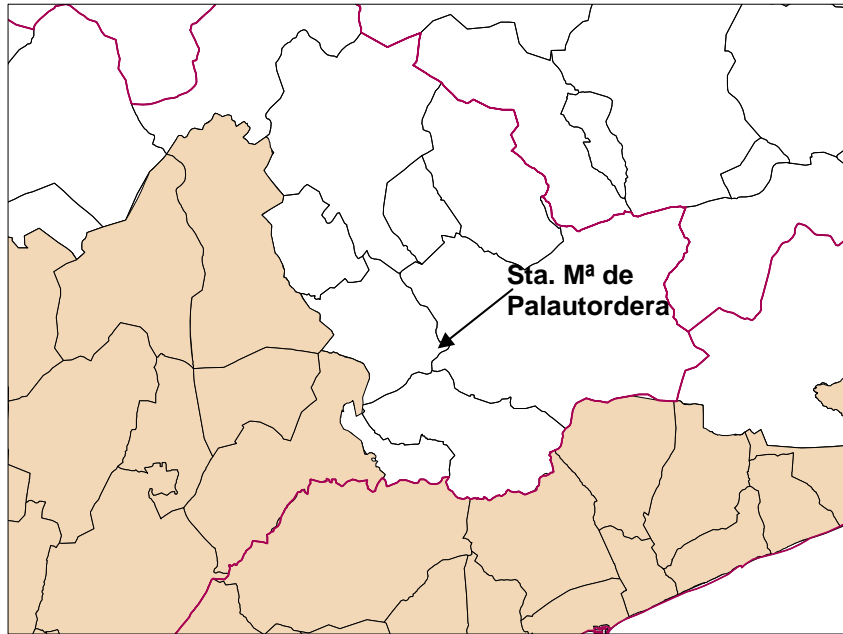


Figura 12.- Zones vulnerables per contaminació de nitrats a la Catalunya nord.
Font. *Agència de Residus de Catalunya, 2004.*

Concretament, tal i com s'observa a la figura 12, el municipi de Santa Maria de Palautordera no és una zona vulnerable per la contaminació per nitrats. No obstant, s'ha cregut convenient mostrar al situació dels municipis limítrofs, com Sant Pere i Sant Antoni de Vilamajor i Llinars del Vallès, ja que són zones vulnerables i caldrà tenir-ho en compte a l'hora d'avaluar el planejament del municipi en qüestió.

Risc d'inundació

Per definir les zones inundables que poden suposar àrees de risc per la seguretat i el benestar de les persones s'ha consultat "Delimitació de zones inundables a les conques internes de Catalunya", elaborat per l'Agència Catalana de l'Aigua, amb data maig 2001. Aquest estudi ha estat destinat a definir les línies d'inundació corresponents a 500, 100 i 50 anys de període de retorn en els rius més importants de les conques internes de Catalunya (CIC), així com les àrees potencialment inundables des d'un punt de vista geomorfològic de pràcticament tot el territori de les Conques Internes de Catalunya. A més a més, l'estudi inclou una base de dades de punts crítics, és a dir, punts en què l'experiència de molts anys de gestió dels espais fluvials diu que hi ha problemes recurrents.

Segons aquest estudi, al sud del municipi de Santa Maria de Palautordera hi ha una zona susceptible d'ésser inundada amb el càlcul dels períodes de retorn de 50 als 500 anys.

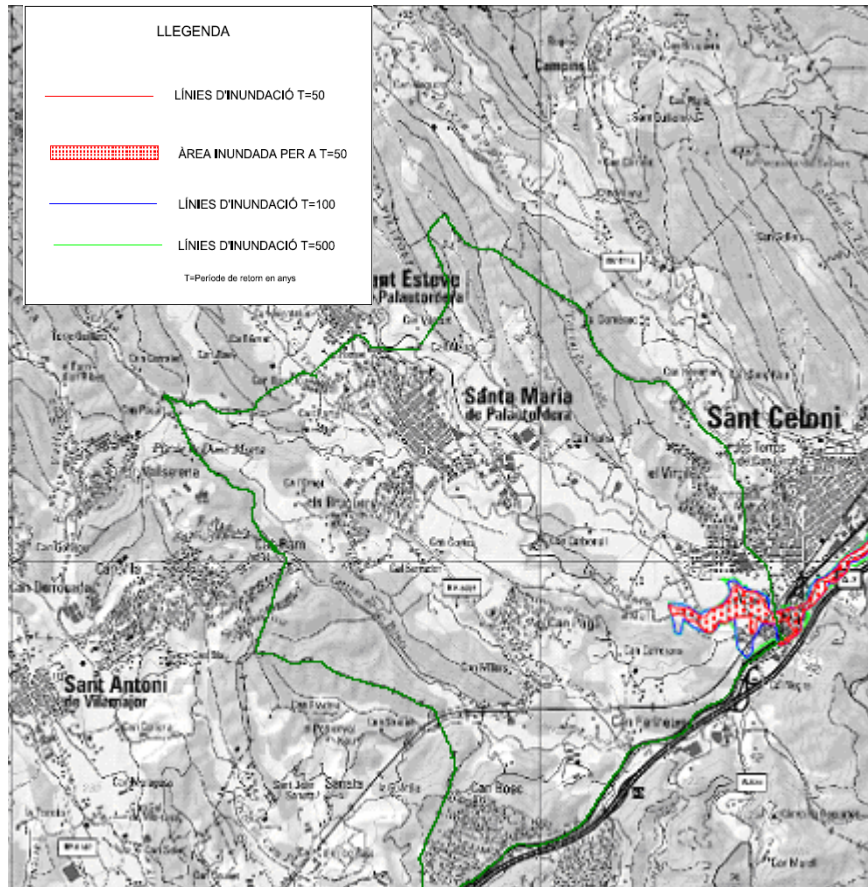


Figura 13.- Inundabilitat de la zona d'estudi.
Font. *Agència catalana de l'Aigua*

Es defineix un punt crític d'inundació, amb perill ALT, entre Santa Maria de Palautordera i Sant Celoni. Pel què fa a les afeccions a Sant Celoni, són fortes en el marge esquerre de la Tordera des del peatge de l'autopista A-7 fins a la sortida de Sant Celoni, tot ell ocupat per polígons industrials, amb indústries químiques potencialment contaminants.

A més a més, Santa Maria de Palautordera disposa de l'estudi de Planificació de l'Espai Fluvial de la conca de la Tordera, realitzat per l'ACA, on es realitza una diagnosi de l'estat actual de la conca i es defineix una zonificació, proposta d'usos del sòl i les propostes d'actuació més adients. Algunes de les zones afectades són actualment espais urbans.

Risc d'incendi

Per a la valoració del risc d'incendi a Santa Maria de Palautordera s'ha tingut en compte:

- La determinació dels models de combustibilitat i d'inflamabilitat de la vegetació de l'àrea d'estudi i de la vulnerabilitat de la zona (espais PEIN, etc.).

- L'anàlisi de la continuïtat i superfície de les masses forestals i de l'orografia de la franja perimetral.
- La climatologia del municipi.

També s'ha valorat el factor històric. D'aquesta manera, entre l'any 1968 i el 2002, el nombre d'hectàrees cremades va ser de 16,2. Aquests incendis van cremar entre 0,008 i 3,7 hectàrees de manera individual.

Així doncs, segons les dades de què es disposen i segons els mapes dels models de combustibilitat i inflamabilitat, la zona afectada pel Pla, és a dir, el terme municipal de Santa Maria de Palautordera, té un promig de risc mitjà d'incendi atès que està ocupat majoritàriament per camps de conreu alternats amb superfícies boscoses. Tanmateix, vora d'un 60% del municipi està declarat com a zona de baix risc d'incendi.

Risc sísmic

El Pla Especial d'Emergències Sísmiques a Catalunya (SISMICAT) estableix que *han d'elaborar el corresponent Pla d'Actuació Municipal*:

- Els municipis que tinguin una intensitat sísmica prevista igual o superior a VII segons l'escala MSK. Aquest en un període de retorn associat de 500 anys segons el mapa de Perillositat Sísmica.
- Els municipis pels que s'ha calculat que es superaria el llindar de dany de referència en el parc d'edificis d'habitatge en cas que es produeixi el màxim sisme esperat en l'esmentat període de 500 anys.

El municipi de Santa Maria de Palautordera està obligat a desenvolupar el Pla d'Actuació Municipal per a sismes pel fet de tenir una intensitat sísmica prevista entre VII i VIII.

3.1.9. Gestió de l'aigua

Aigua de consum

La realitat urbanística de Santa Maria de Palautordera i les diferents situacions administratives de les urbanitzacions disperses existents han condicionat el servei d'abastament d'aigua al municipi. Així mateix la ubicació del municipi, a la capçalera de la Tordera, ha permès que gran part del cabal destinat a abastament de la població sigui de la pròpia conca i que hi hagi un grau d'independència de l'aigua d'altres conques força elevat.

Si bé històricament la xarxa ha presentat deficiències importants, sobretot per afrontar episodis de sequera local que han suposat la mancança total de recursos, en els

darrers anys aquesta situació ha millorat sensiblement gràcies a les millores realitzades a la xarxa bàsica del municipi per a facilitar la connexió, en cas de necessitat, amb la xarxa de distribució del barri del Temple, amb aigua de la conca del Ter, distribuïda per ATLL (*Aigües Ter Llobregat*).

Actualment el servei d'abastament i distribució d'aigua al nucli de Santa Maria de Palautordera el gestiona la CA (*Comunitat d'Aigües SL*) des de l'any 2001 amb concessió administrativa, i usa la xarxa de la seva propietat. SOREA també gestiona la xarxa pública i l'abastament de dos àmbit de gestió: a Can Bosc i als barris del Pont Trencat, Moixerigues, El Temple, El Virgili i Ca l'Abril, aquest darrer conjunt de barris penjant de la concessió i de la xarxa de Sant Celoni. A part d'aquestes concessions de més abast, a Santa Maria de Palautordera encara queden nuclis d'urbanitzacions que autogestionen l'aigua potable a través de les associacions de propietaris juntament amb d'altres empreses.

Per sectors, el principal consumidor d'aigua és el sector domèstic, amb el 57% del consum total, seguit del consum agrari, amb el 38%. Cal destacar la poca rellevància del consum d'aigua del sector industrial a Santa Maria de Palautordera, que se situa entorn el 4%.

Pel que fa al consum d'aigua de xarxa per habitant aquest és lleugerament superior a Santa Maria de Palautordera que la mitjana de la comarca i del país, situant-se a l'entorn dels 189 litres per habitant i dia, en front dels 161 del Vallès Oriental i els 167 de Catalunya. Aquests nivells més elevats són deguts en bona part al model urbanístic d'una part del municipi, marcadament residencial, i evidencien la necessitat d'impulsar mesures per a fomentar l'estalvi.

S'ha estimat el consum d'aigua d'ús industrial de l'any 2005 en 76.833 m³, i és poc significatiu sobre el total del consum al municipi. La major part de l'aigua per a usos industrials prové de la xarxa de distribució, un 78%, i només un 22% prové de captacions pròpies.

El consum d'aigua d'ús agrari de l'any 1999 estimat per Santa Maria de Palautordera és de l'ordre de 1,40 Hm³. Comparant aquestes estimacions amb les de l'any 1989, s'observa un descens significatiu de les necessitats d'aigua del sector, degut principalment a la reducció de la superfície agrícola de regadiu durant aquest període al municipi. Aquesta aigua no procedeix de la xarxa d'abastament.

I també hi ha un sector que realitza un consum, que es l'administració local: els regs dels jardins, carrers i la piscina pública. L'any 2005 aquesta aigua va ser destinada principalment al reg d'espais verds (54%), i a la piscina municipal (38%). Entre els espais verds amb major consum d'aigua anual cal destacar l'Arboretum, amb el 17%

del total d'aigua consumida (que representa el 31% de l'aigua usada en el reg de parcs i jardins) i el Parc dels 4 Hereus, amb el 15% de l'aigua consumida (28% de l'aigua de reg).

Aigües residuals

A Santa Maria de Palautordera la xarxa de sanejament abasta tot el sòl urbà i és del tipus unitària gairebé arreu i només del tipus separatiu al Temple i Can Vernedes.

Una mancança evident pel que fa a la xarxa de sanejament és la manca de connexió als col·lectors en alta dels sectors de Can Pagà i de Can Bosc. Tots dos vessen el cabal a llera directament, tot i que, en acord de Govern de 6 de febrer de 2007, està prevista la construcció d'una nova EDAR prop de la cruïlla de la BV 5301 i la C-35 que resoldria aquestes mancances i que preveu tractar un cabal de 970 m³/dia.

Així la major part del clavegueram de la resta del sòl urbà està connectat als col·lectors en alta, excepte algun final de carrer del barri del Virgili, que vessen directament als petits torrents del sector.

No hi ha cap inventari de fosses sèptiques i de pous negres del municipi però no es té constància de l'existència de cap d'aquests elements en sòl urbà.

Els elements més destacats de la xarxa de clavegueram en alta són els dos bombaments existents al terme municipal, al Pla de Can Sala (c/ Nou arran del Reguissol) i al barri de la Serra, per poder fer arribar l'aigua fins l'EDAR a l'altra banda de la Tordera, juntament amb el bombament que hi ha al terme de Sant Esteve.

L'actual depuradora de Santa Maria de Palautordera està situada a la banda esquerra de la Tordera, al pla de Can Vernedes, al costat de la fàbrica de can Guarro, i el seu sistema de sanejament depura les aigües de les poblacions de Santa Maria i Sant Esteve de Palautordera. Consisteix en un sistema biològic amb addició de clorur fèrric amb dues línies dissenyades per a poder tractar un total de 3.255 m³/dia.

La previsió de cabals diaris tractats a mig termini per aquesta depuradora, tenint en compte la previsió de creixement poblacional del municipi i la propera construcció i posada en marxa de nous poligons industrials, és d'uns 2.400 m³/dia, en un plaç de poc més de 3 anys.

La depuradora presenta rendiments de depuració dins del que marca la normativa vigent i només s'han produït episodis, força reiterats no obstant, d'altres concentracions de crom hexavalent. El punt d'abocament final de les aigües de l'EDAR és el riu Tordera.

Els nuclis del Virgili, Ca l'Abril i el Temple estan connectats als col·lectors de St. Celoni, així com els nuclis de Pont Trencat i Moixerigues.

Els nuclis de Can Bosc vessa directament les seves aigües a la llera del torrent de Trentapasses, mentre que el nucli de Can Pagà ho fa directament a la Tordera.

L'Agència Catalana de l'Aigua està construint una altra EDAR al sud del municipi per a donar servei a aquests dos nuclis, així com a urbanitzacions d'altres municipis properes.

3.1.10. Ambient atmosfèric

Contaminació de l'aire

Les emissions de gasos a l'atmosfera estan associades als processos de combustió, en els quals un element ric en carboni reacciona amb l'oxigen per produir bàsicament diòxid de carboni. Amb aquesta combustió s'obté una calor que és aprofitada per diferent usos, però també es produeixen altres contaminants en funció de la composició del combustible, de la temperatura de combustió i de la riquesa d'oxigen durant el procés.

Els principals gasos emesos al municipi són els següents: diòxid de carboni (CO₂), monòxid de carboni (CO), òxids de nitrogen (NO_x), diòxid de sofre (SO₂), partícules sòlides en suspensió (PST) i compostos orgànics volàtils (COV).

SO₂ (diòxid de sofre)

Característiques

- Gas incolor i d'olor forta i sufocant
- En una atmosfera humida es transforma en àcid sulfúric i causa la deposició àcida
- A partir de concentracions >0.1 ppm es produeix una important reducció de la visibilitat

Fonts emissores antropogèniques

- Refineries de petroli
- Transport: principalment vehicles de gasoil
- Centrals tèrmiques
- Combustió de carburants: líquids i sòlids
- Cimenteres

NO₂ (diòxid de nitrogen)

Característiques

- Gas de color amarronat i d'olor irritant
- Tòxic a altes concentracions
- Intervé en la formació de la boira fotoquímica

Fonts emissores antropogèniques

- Transport
 - Centrals tèrmiques
 - Combustió de carburants: gas natural, líquids i sòlids
 - Incineradores
 - Cimenteres
 - Fàbriques de vidre
 - Refineries
-

CO (monòxid de carboni)

Característiques

- Gas inodor i incolor
- Tòxic a altes concentracions i a exposicions curtes de temps
- Gran indicador del trànsit

Fonts emissores antropogèniques

- Transport: principalment vehicles de gasolina
- Centrals tèrmiques
- Combustió de carburants: gas natural, líquids i sòlids
- Incineradores
- Cremacions agrícoles
- Refineries
- Cimenteres
- Fàbriques de vidre i de ceràmica

PST (partícules totals en suspensió)

Característiques

- Matèria en suspensió a l'aire
- ST: partícules de diàmetre $<30\mu\text{m}$
- PM10: partícules de diàmetre $<10\mu\text{m}$
- FN (fums negres): partícules de diàmetre $<1\mu\text{m}$

Fonts emissores antropogèniques

- Centrals Tèrmiques
 - Foneries
 - Processos de molturació
 - Incineradores
 - Plantes asfàltiques
 - Fàbriques de vidre
 - Fàbriques de ceràmica
 - Combustió de carburants: líquids i sòlids
 - Transport: principalment vehicles de gasolina
 - Cimenteres i mineries
 - Extracció d'àrids
 - Cremacions agrícoles
 - Refineries
-

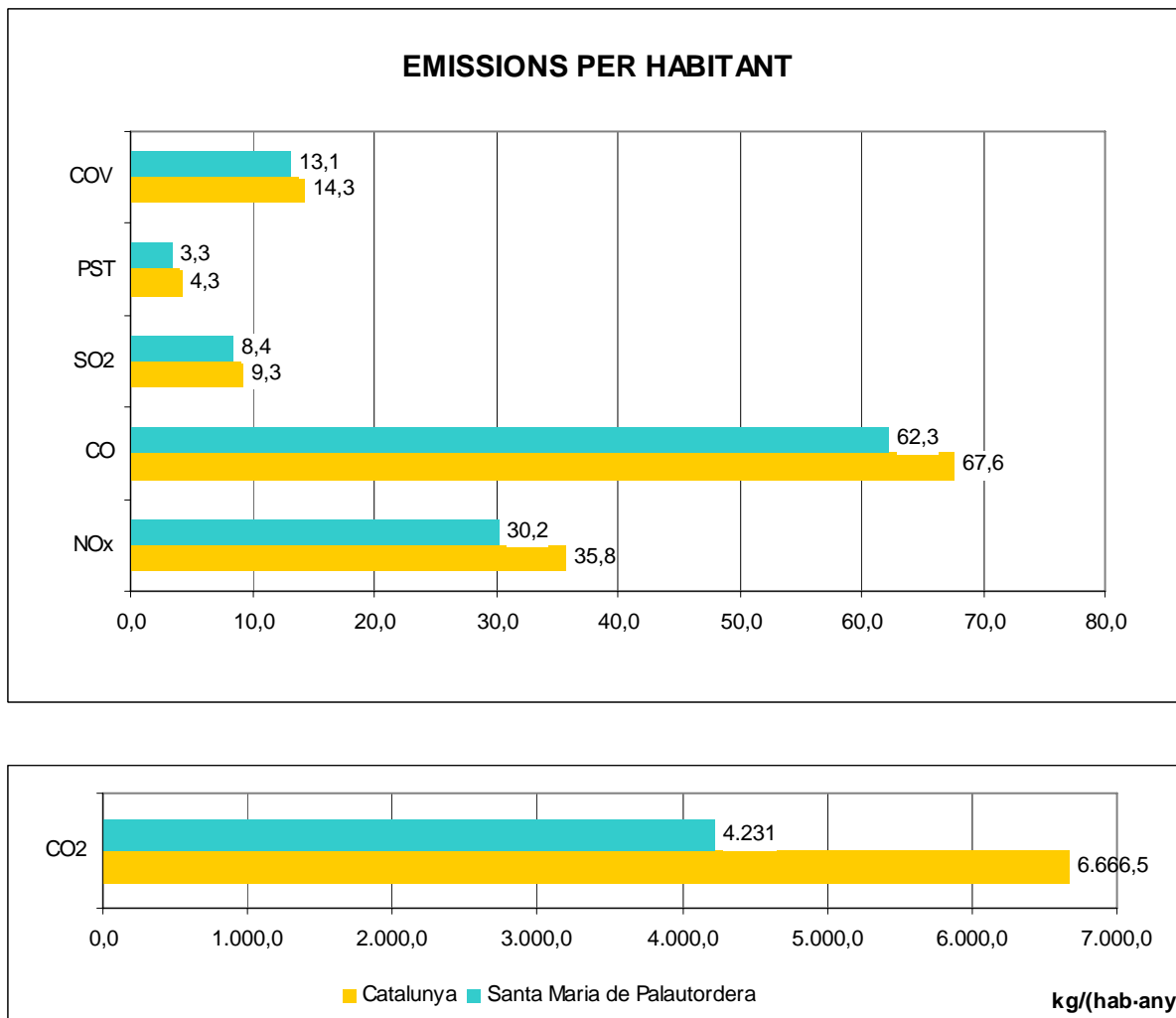


Figura 14. Índex d'emissions per habitant i any. Comparació entre Santa Maria de Palautordera i Catalunya per l'any 2005.

Font: *Departament de Medi Ambient i Habitatge*

Malgrat tenir un índex d'emissions per habitant de CO₂ sensiblement inferior al de Catalunya, el municipi presenta un dèficit important pel que fa a la capacitat d'assimilació estimada d'aquest CO₂, de manera que els boscos del municipi només poden assimilar aproximadament el 16% de tot el CO₂ generat.

Pel que fa als sectors responsables de les emissions, el transport genera més del 50% de les emissions de cada contaminant, assolint un percentatge proper al 100% en el cas del CO i els NO_x.

La qualitat atmosfèrica general del terme municipal es pot conèixer a partir de les dades de l'estació que la Xarxa de Vigilància i Previsió de la Contaminació Atmosfèrica de Catalunya (XVPCA) té al carrer Martí Boada del poble, així com les que s'obtenen del municipi veí de St. Celoni. A través d'aquestes estacions s'identifica la capacitat de cada zona del territori per a assimilar diferents contaminants, d'aquesta manera,

s'identifiquen les àrees que ofereixen condicions més favorables per a l'establiment de nous focus emissors.

A Santa Maria de Palautordera, la capacitat enfront a diferents contaminants és majoritàriament alta en tot el territori. Hi ha algunes zones, però, amb capacitat moderada per als òxids de nitrogen i baixa per a les partícules sòlides totals, que corresponen a les zones més properes a l'autopista AP7.

Per altra banda, el llindar d'ozó, contaminant secundari, ha estat superat en gran nombre d'ocasions. L'ozó té un límit establert en $120 \mu\text{g}/\text{m}^3$ (no es podrà superar més de 25 ocasions per any de mitjana en un període de 3 anys) que ha estat superat en 31 cops en l'any 2005. A més a més, l'elevat valor mitjà absolut ozó va superar el valor objectiu per a la protecció de la vegetació $\mu\text{g}/\text{m}^3\cdot\text{h}$ establert en $18.000 \mu\text{g}/\text{m}^3\cdot\text{h}$ de mitjana en un període de 5 anys.

Contaminació acústica

La contaminació acústica pot definir-se com l'increment significatiu dels nivells acústics del medi i és un dels factors importants de deteriorament de la qualitat ambiental del territori.

Les fonts de soroll poden ser fixes o mòbils. En general, les fonts fixes són: activitat industrial, activitat comercial i activitats recreatives i veïnatge. Les fonts mòbils les conformen la xarxa viària municipal i supramunicipal.

El soroll és un contaminant susceptible d'afectar a la salut de les persones i la seva qualitat de vida. Els efectes sobre la salut poden ser, entre d'altres: disminució temporal o permanent de la capacitat auditiva, manifestacions de sensacions de molèstia, nerviosisme, irritabilitat i interferències en el son, etc.

Segons informació facilitada per l'Ajuntament de Santa Maria de Palautordera actualment es disposa d'un Mapa de Capacitat Acústica del territori. Aquests mapes van quedar definitivament aprovats, segons l'edicte publicat per l'Ajuntament el 24 de gener de 2006. Tot i així, aquests mapes presenten actualment una falta d'ajustament a la realitat del municipi, sobretot a causa de la desviació de la carretera BV-5301 pel centre del municipi, que ha provocat que carrers on la intensitat de trànsit era elevada s'hagin convertit en zones peatonals i altres on la intensitat del trànsit era baixa s'hagin convertit en vials molt transitats.

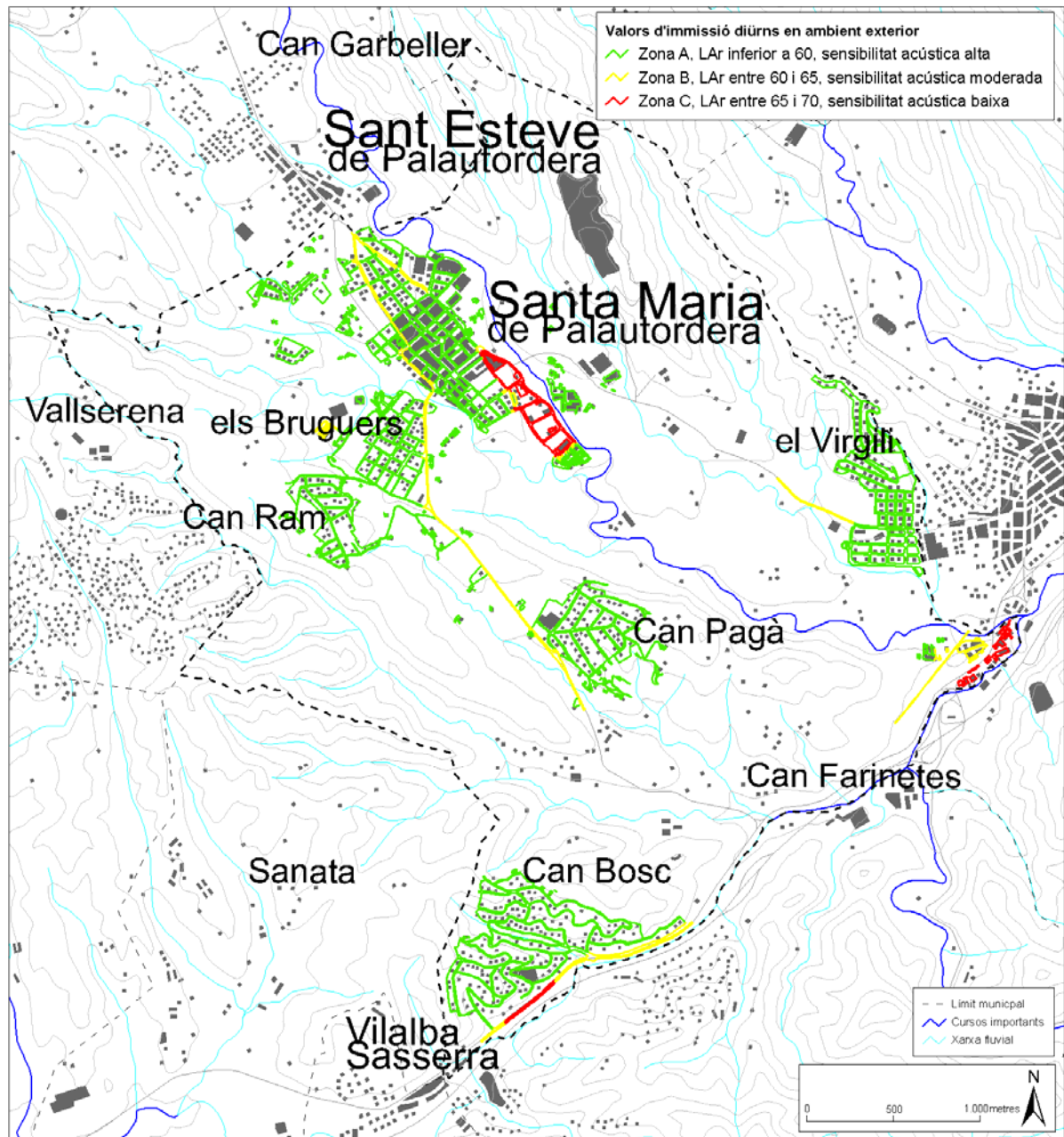


Figura 15. Mapa de Capacitat Acústica del municipi de Santa Maria de Palautordera

Contaminació per radiació electromagnètica

Actualment a Santa Maria de Palautordera hi ha un total de quatre instal·lacions d'antenes de telefonia mòbil en ple funcionament en el nucli urbà, tot i que la tramitació de les seves autoritzacions va quedar suspesa a l'espera de l'avançament de la redacció de la normativa reguladora a nivell nacional i estatal.

Pel que fa a les radiacions de la xarxa de distribució d'energia elèctrica, no es disposa de mesures d'emissions, de manera que no es pot determinar si existeix algun punt sotmès a valors de camp electromagnètic superiors als que estableix la normativa vigent.

A nivell municipal, Santa Maria de Palautordera no compta amb cap ordenança municipal de regulació de la contaminació electromagnètica.

3.1.11. Gestió dels materials i dels residus

Al municipi de Santa Maria de Palautordera els residus són gestionats per diversos gestors.

Segons la declaració dels residus industrials a la comarca del Vallès Oriental l'any 2003, un 3,05% del total dels residus corresponien al municipi de Santa Maria de Palautordera. D'aquests residus, que provenen de l'activitat de 31 empreses, 17.693 tones eren residus especials i 814 no especials.

Al municipi l'empresa CESPÀ GR, gestió de residuos, S.A té una instal·lació encarregada del tractament dels residus industrials, on es troben autoritzades les operacions T11, deposició de residus inerts, i T12, deposició de residus no especials.

Pel què fa a les instal·lacions de residus municipals, al municipi hi ha un dipòsit controlat, a punt de ser clausurat, i una planta de triatge que gestiona l'empresa CESPÀ, i d'altra banda, una deixalleria ubicada al nucli urbà i gestionada pel Consorci per a la gestió de residus del Vallès Oriental.

L'any 2006 es van generar un total de 6.063,29 tones de residus municipals amb una mitjana de 2,05 kg/hab/dia. Es tracta d'un valor força alt si es compara amb l'1,45 kg/hab/dia, que és la mitjana del Vallès Oriental, o l'1,64kg/hab/dia, promig català.

Un 79,9% de les tones de residus recollides a Santa Maria de Palautordera van anar al dipòsit controlat mentre que un 20,1% van ser recollides selectivament. Des del 2005, la recollida selectiva inclou també la fracció de residus orgànics, fet que ha provocat una disminució de percentatges de deixalles portades a l'abocador, ja que l'any 2004 només el 10% del total de residus generats van ser recollits selectivament.

3.1.12. Sostenibilitat i ecoeficiència en la urbanització i l'edificació

Més del 90% de les tipologies edificatòries presents al municipi corresponen a cases unifamiliars aïllades. Aquesta tipologia provoca una gran ocupació del sòl, amb alta dispersió en el territori, que comporta una baixa cohesió social. Per aquest motiu, es tracta d'un model d'assentament poc sostenible. Un model basat en cases unifamiliars aïllades demana també una major despesa en infraestructures de sanejament i energia. A més a més, cal destacar la gran dispersió de nuclis residencials pel territori, alguns dels quals compten amb pocs o nuls equipaments o petits comerços, fet pel qual el desplaçament cap a d'altres centres resulta obligatori. Les urbanitzacions més

separades del nucli urbà de Sta. Maria són les que pateixen una manca d'equipaments i serveis més gran. En general, els nuclis residencials estan mal connectats entre ells i depenen del transport privat.

Pel què fa a l'ecoeficiència en la urbanització, cal fer esment a l'enllumenat públic. Gairebé la meitat de les lluminàries del municipi són de vapor de mercuri, i suposen el 57,4% de la potència instal·lada. El 45% de les lluminàries compten amb làmpades de vapor de sodi d'alta pressió, i representen el 37,3% de la potència instal·lada. Aquest tipus de làmpada és l'establert com a prioritari per la *Llei 6/2001* i presenta eficiències molt superiors a les de vapor de mercuri i d'incandescència.

Des de l'Ajuntament s'han promogut diverses iniciatives i s'han aplicat mesures per tal de fomentar l'estalvi de recursos, com ara: regalar mecanismes estalviadors d'aigua o obsequiar els usuaris de la deixalleria municipal amb una bossa de roba per a la compra. També s'ha iniciat un servei al web municipal que permet posar en contacte a usuaris per tal de compartir cotxe i despeses a l'hora de realitzar desplaçaments diaris com anar a la feina o a la universitat.

3.2. ASPECTES AMBIENTALS MÉS RELLEVANTS

Fisiografia, relleu i clima

El municipi de Santa Maria de Palautordera, amb una extensió de 17 Km², s'ubica al nord-est de la comarca del Vallès Oriental, a la depressió prelitoral. Els vessants muntanyosos que configuren aquests plans no sobrepassen mai els 300 m d'altitud, i el sector SE del terme es troba a 180 m.

Pel què fa al clima, el municipi presenta una variant climàtica del clima mediterrani litoral, propi de les planes del Vallès, i que es caracteritza per unes precipitacions poc abundants i unes temperatures que segueixen un ritme estacional, amb hiverns suaus i estius calents i secs.

Geologia i hidrologia

Geològicament, a Santa Maria de Palautordera es poden diferenciar quatre grans zones que corresponen a les serres de l'est, la terrassa fluvial de la Tordera, les serres de l'oest i la zona de can Bosc, al sector sud-oest.

El municipi és format essencialment per la terrassa fluvial de la Tordera i inclou una petita part de l'aqüífer protegit de l'al·luvial de la Tordera mitjà.

Biodiversitat i patrimoni natural

La meitat del terme municipal està ocupat per boscos, sent l'alzinar litoral típic la vegetació forestal potencial, si bé es troba actualment en taques petites i molt barrejat amb pins. Al municipi no es constata la presència d'espècies vegetals d'interès, en canvi sí que hi ha referències d'aus observades que es troben emparades per diverses figures de protecció. Pel què fa als hàbitats d'interès comunitari, se'n comptabilitzen nou, un dels quals (vernedes i altres boscos de ribera afins) és prioritari.

Àrees protegides

No hi ha àrees protegides dins el TM, si bé és un corredor biològic natural entre el Massís del Montseny i les serres de Montnegre-el Corredor.

Qualitat del paisatge

El terme es troba situat entre el paisatge forestal del massís del Montseny i el paisatge agrícola de la plana vallesana. El riu Tordera, que creua de nord a sud, crea una zona central plana. Els nuclis urbans es troben aïllats i distants els uns dels altres. Els polígons industrials i altres elements com l'abocador o les vies de comunicació degraden la qualitat del paisatge.

Demografia, activitat econòmica i ocupació laboral

Santa Maria de Palautordera compta amb 8.009 habitants (2006), el doble que els que tenia el 1981, i una densitat de població de 478,1 hab/km². La gran majoria dels habitants són de mitjana edat (15-64 anys).

Més de la meitat de la població activa està ocupada, i el sector amb més oferta ocupacional és el dels serveis, seguit de la indústria.

Ocupació i consum de sòl i infraestructures

Un 33% del territori del TM està qualificat com a sòl urbà o urbanitzable. Els nuclis habitats es reparteixen pel terme formant un nucli antic principal i deu urbanitzacions o barris, alguns dels quals no han completat el procés d'urbanització. Hi ha barris molt deslligats del nucli urbà de Santa Maria i propers als nuclis dels municipis circumdants. Les infraestructures de comunicació són nombroses i permeten establir una bona connexió amb la resta de l'àrea metropolitana i el transport a nivell europeu.

El municipi compta amb dues instal·lacions de producció d'energia elèctrica i accés al gas natural. Hi ha una forta dependència de combustibles líquids i electricitat, i un baix consum de gas natural. El transport és responsable de més de la meitat del consum

energètic total.

Riscos ambientals

No és una zona vulnerable per la contaminació per nitrats. No obstant, municipis limítrofs com Sant Pere i Sant Antoni de Vilamajor i Llinars del Vallès, sí que són zones vulnerables. El risc d'inundació és només important al sud-est del municipi, pròxim a St. Celoni, i el risc d'incendi és mitjà.

Gestió de l'aigua

Actualment el servei d'abastament i distribució d'aigua de Santa Maria de Palautordera el gestiona la CA (*Comunitat d'Aigües SL*) des de l'any 2001 amb concessió administrativa, i usa la xarxa de la seva propietat. SOREA també gestiona l'abastament a diversos barris, malgrat que alguns nuclis urbanitzats encara s'autogestionen l'aigua potable. El consum se situa a l'entorn dels 189 litres per habitant i dia. Les aigües residuals es tracten a l'EDAR, ubicada al marge esquerre de la Tordera, juntament amb les del municipi veí de St. Esteve de Palautordera.

Ambient atmosfèric

Els principals gasos emesos en el municipi són els següents: diòxid de carboni (CO₂), monòxid de carboni (CO), òxids de nitrogen (NO_x), diòxid de sofre (SO₂), partícules sòlides en suspensió (PST) i compostos orgànics volàtils (COV). El lílindar establert per l'ozó ha estat superat en diversos episodis.

Les principals fonts de soroll són: el trànsit (rodat, ferroviari i aeri), les activitats industrials i recreatives i el veïnatge.

A nivell municipal, Santa Maria de Palautordera no compta amb cap ordenança municipal de regulació de la contaminació electromagnètica.

Gestió dels materials i dels residus

Els residus són gestionats per diversos gestors. La generació mitjana per habitant i dia és de 2,05 kg. L'any 2006 la fracció recollida selectivament va representar un 20% sobre el total. A l'oest del terme municipal hi ha una instal·lació encarregada del tractament de residus industrials i una planta de triatge, ambdós propietat de CESPAGR, S.A. També hi ha una deixalleria gestionada pel Consorci per a la gestió de residus del Vallès Oriental.

Sostenibilitat i ecoeficiència en la urbanització i l'edificació

La tipologia edificatòria dominant, així com la dispersió de la població dins el municipi afavoreixen un model social poc cohesionat amb gran demanda d'infraestructures de sanejament i energia. Només un 45% de l'enllumenat públic és de làmpades de vapor de sodi d'alta pressió, l'establert com a prioritari per la Llei 6/2001. Per altra banda, l'Ajuntament promou iniciatives per fomentar l'estalvi de recursos.

3.3. OBJECTIUS, CRITERIS I OBLIGACIONS DE PROTECCIÓ AMBIENTAL ESTABLERTS

A continuació s'exposa un recull de la legislació d'àmbit internacional, comunitària, estatal i autonòmica referent a temàtiques ambientals i que pot incidir sobre el POUM de Santa Maria de Palautordera.

3.3.1. Aspectes preferents a considerar pel POUM

Marc dels programes estratègics i comunitaris

- Limitar el canvi climàtic i fomentar les energies netes en aquells aspectes en què incideix el POUM, inclosos els plans i projectes que se'n deriven. En aquest context, promoure la mobilitat sostenible.
- Conservar la biodiversitat i impulsar-ne l'ús sostenible.
- En general, potenciar un ús sostenible dels recursos naturals, i, en aquest context, una gestió adequada dels residus.

Acords internacionals i comunitaris

- *Declaració de Rio de Janeiro* (1992) sobre el medi ambient i el desenvolupament.
- *Carta d'Aalborg* (1994), carta de ciutats i municipis europeus cap a la sostenibilitat.
- *Declaració de Hannover* (2000) d'avaluació dels progressos de les ciutats europees cap a la sostenibilitat per tal d'arribar a un acord sobre la direcció que han de prendre els esforços realitzats en el marc del segle XXI.
- *Carta de la Terra* (2000) Declaració de principis ètics fonamentals i principis pràctics d'importància duradora, àmpliament compartits per tots els pobles de la Terra.
- VI Programa Comunitari d'Acció en matèria de medi ambient (2001-2010).

3.3.2. Legislació comunitària, estatal i autonòmica aplicable

Planejament territorial i urbanístic

Nivell europeu

Directiva 2001/42/CE, del Parlament Europeu i del Consell, de 27 de juny de 2001, relativa a l'avaluació dels efectes de determinats plans i programes sobre el medi ambient. DOCE núm. L-197 de 21/7/2001.

Nivell estatal

Real Decreto Legislativo 1/2008, de 11 de enero, por el que se aprueba el texto refundido de la Ley de Impacto Ambiental de proyectos. BOE núm. 23, de 26/1/2008.

Llei 9/2006, de 28 d'abril, sobre l'avaluació dels efectes de determinats plans i programes en el medi ambient. BOE núm. 102, de 29/4/2006.

Nivell autonòmic

Decret 114/1988, de 7 d'abril, d'avaluació d'impacte ambiental. DOGC núm. 1000 de 3/6/1988.

Llei 2/2002, de 14 de març, d'Urbanisme. DOGC núm. 3600, de 21/3/2002.

Llei 10/2004, de 24 de desembre, de modificació de la Llei 2/2002 de 14 de març. DOGC núm. 4291, de 30/12/2004.

Decret Legislatiu 1/2005, de 26 de juliol, pel qual s'aprova el Text refós de la Llei d'urbanisme. DOGC núm. 4436, de 28/07/2005.

Decret 305/2006, de 18 de juliol, pel qual s'aprova el reglament que desenvolupa la llei d'urbanisme. DOGC núm. 4682, de 24/7/2006.

Qualitat ambiental

Nivell europeu

Directiva 96/61/CE, sobre Prevenció i Control Integrats de la Contaminació. DOCE núm. L-257, de 10/10/1996.

Nivell estatal

Ley 16/2002, de 1 de julio de 2002, de prevención y control integrados de la contaminación. BOE núm. 157, de 2/7/2002.

Nivell autonòmic

Decret 136/1999, de 18 de maig, de desenvolupament de la llei 3/98. DOGC núm. 2894, de 21/5/1999.

Llei 1/1999, de 30 de març, de modificació de la Llei 3/1998 de 27 de febrer, de la

intervenció integral de l'administració ambiental. DOGC núm. 2861, de 6/4/1999.

Llei 9/2003, de 13 de juny, de la mobilitat. DOGC núm. 3913, de 27/6/2003.

Decret 143/2003, de 10 de juny, de modificació del Decret 136/1999, de 18 de maig, pel qual s'aprova el Reglament general de desplegament de la Llei 3/1998, de 27 de febrer, de la intervenció integral de l'administració ambiental, i se n'adapten els annexos. DOGC núm. 3911, de 25/6/2003.

Llei 4/2004, d'1 de juliol, reguladora del procés d'adequació de les activitats d'incidència ambiental al que estableix la Llei 3/1998, de 27 de febrer, de la intervenció integral de l'Administració ambiental. DOGC núm. 4167, de 5/7/2004.

Decret 50/2005, de 29 de març, pel qual es desplega la Llei 4/2004, d'1 de juliol, reguladora del procés d'adequació de les activitats existents a la Llei 3/1998 de 27 de febrer, i de modificació del Decret 220/2001, de gestió de les dejeccions ramaderes. DOGC núm. 4353, de 31/3/2005.

Aigües

Nivell europeu

Directiva 91/271/CE, del Consell, de 21 de maig de 1991, sobre el tractament de les aigües residuals urbanes. DOCE núm. L-135 de 30/5/1991.

Directiva 2000/60/CE del Parlament Europeu i del Consell, de 23 de octubre de 2000, pel que s'estableix un marc comunitari d'actuació en l'àmbit polític d'aigües. DOCE núm. L-327 de 22/12/2000.

Nivell estatal

Ley 29/85, de 2 de agosto, **de aguas**. BOE núm. 189, de 8/8/1985.

Real Decreto 849/1986, de 11 de abril, que aprueba el reglamento que desarrolla los Títulos preliminares, I, IV, V, VI y VII de la Ley 29/85, de 2 de agosto, de aguas. BOE núm. 103, 30/4/1986.

Real Decreto 927/1988, por el que se aprueba en Reglamento de la Administración Pública del Agua y de la Planificación Hidrológica, en desarrollo de los títulos II y III de la Ley de Aguas. BOE núm. 209, de 31/08/1988.

Real Decreto 419/1993, de 26 de marzo, por el que se modifica el artículo 109 de la Ley de Aguas 29/1985, y se modifican determinados artículos del reglamento del dominio público hidráulico, aprobado por el Real Decreto 849/1986, de 11 de abril. BOE núm. 89, de 14/4/1993.

Ley 46/99, de 13 de diciembre, de modificación de la Ley de Aguas 29/85. BOE núm. 298, de 14/12/1999.

Real Decreto 995/2000, de 2 de junio, por el que se modifica el Reglamento de Dominio Público Hidráulico, aprobado por el Real Decreto 849/1986, de 11 de abril. BOE núm. 147, de 20/6/2000.

Real Decreto Legislativo 1/2001, del 20 de julio, de 20 de julio, por el que se aprueba el texto refundido de la Ley de Aguas. BOE núm. 176, de 24/7/2001.

Nivell autonòmic

Llei 5/81, de 4 de juny, de desplegament legislatiu en matèria d'evacuació i tractament d'aigües residuals (refós en el Decret legislatiu 1/1988).

El **Pla hidrològic de les conques internes de Catalunya**, aprovat pel Reial decret 1664/1998, de 24 de juliol, pel qual s'aproven els plans hidrològics de conca (BOE núm. 191, d'11 d'agost de 1998), té unes bases tècniques. Descriu l'estat hidrològic el 1992 i preveu les situacions el 2002 i 2012 com a primer i segon horitzó. Inclou el Pla de sanejament, que descriu la qualitat dels rius en origen (1990) i marca uns objectius per a la finalització del Pla.

Edicte de 16 de març de 1999, pel qual es fa públic el text que recull les determinacions de contingut normatiu del Pla hidrològic de les conques internes de Catalunya. DOGC núm. 2895, de 25/5/1999.

Decret 103/2000, de 6 de març, d'aprovació del Reglament de tributació per part de l'Agència Catalana de l'Aigua. DOGC núm. 3097, 13/03/2000.

El **Pla de gestió del districte de conca fluvial de Catalunya** prendrà el relleu del fins ara Pla hidrològic de les conques internes. El seu contingut està definit pel **Decret 3/2003**, de 4 de novembre, pel qual s'aprova el Text refós de la legislació en matèria d'aigües de Catalunya, que des del moment de la seva aprovació dóna forma legal als aspectes considerats en la Directiva marc d'aigua.

Decret 47/2005, de 22 de març, de modificació del Decret 103/2000, de 6 de març, pel qual s'aprova el Reglament dels tributs gestionats per l'Agència Catalana de l'Aigua (ACA). DOGC núm. 4350, 24/3/2005.

Forestal i incendis

Nivell europeu

Reglament 2158/92/CE, de 23 de juliol, relatiu a la protecció dels boscos comunitaris contra els incendis. DOCE núm. L-217, de 31/7/1992.

Reglament 1485/2001/CE del Parlamento Europeu i del Consell, de 27 de juny de 2001, pel qual es modifica el Reglament (CE) 2158/92 del Consell relatiu a la protecció dels boscos comunitaris contra els incendis. DOCE núm. L-196, de 20/7/2001.

Nivell estatal

Real Decreto-Ley 11/2005, de 22 de julio, por el que se aprueban medidas urgentes en materia de incendios forestales. BOE núm. 175, de 27/7/2005.

Real Decreto 949/2005, de 29 de julio, por el que se aprueban medidas en relación con las adoptadas en el Real Decreto-Ley 11/2005, de 22 de julio, por el que se aprueban medidas urgentes en materia de incendios forestales. BOE núm.183, de 2/8/2005.

Nivell autonòmic

Decret 63/1988, de 28 de març, pel qual s'estableixen mesures de prevenció d'incendis forestals. DOGC núm. 973, de 04/04/1988.

Llei 6/1988, de 30 de març, Forestal de Catalunya. DOGC núm. 978, de 15/4/1988.

Resolució de 24 d'octubre de 1994, per la qual es dona publicitat a l'Acord de 29 de setembre de 1994, de Govern de la Generalitat, pel qual s'aprova el Pla de Protecció Civil d'emergències per incendis forestals a Catalunya (INFOCAT). DOGC núm. 1970 de 9/11/1994.

Decret 64/1995, de 7 de març, pel qual s'estableixen mesures de prevenció d'incendis forestals. DOGC núm. 2022, de 10/3/1995.

Decret 130/1998, de 12 de maig, pel qual s'estableixen mesures de prevenció d'incendis forestals en les àrees. DOGC núm. 2656, de 9/6/98.

Ordre MAB/62/2003, de 13 de febrer, per la qual es despleguen les mesures preventives que estableix el Decret 64/1995, de 7 de març, pel qual s'estableixen mesures de prevenció d'incendis forestals. DOGC núm. 3829, de 24/2/2003.

Ordre MAB/0028/2002, de 31 de gener, sobre mesures extraordinàries per a la prevenció d'incendis forestals. DOGC núm. 3568, de 5/2/2002.

DECRET 206/2005, de 27 de setembre, de modificació del Decret 64/1995, de 7 de març, pel qual s'estableixen mesures de prevenció d'incendis forestals. DOGC núm. 4479, de 29/9/2005

Espais naturals, biodiversitat i espècies protegides

Convenis internacionals

Conveni de Berna sobre la conservació de la vida silvestre i dels hàbitats naturals d'Europa elaborat pel Consell d'Europa i adoptat l'any 1979.

Annex 1: Espècies de la flora estrictament protegides.

Annex 2: Espècies de la fauna estrictament protegides.

Annex 3: Espècies de la fauna protegides.

Conveni de Bonn sobre espècies migradores d'animals silvestres que viuen en el

territori europeu.

<Resolució del 23 de febrer del 2001 per la qual es modifica el conveni de Bonn (23 de juny del 1979)>

Annex 1: Espècies amenaçades.

Annex 2: Espècies en estat de conservació desfavorable.

Conveni de Rio sobre Diversitat Biològica (signat a Rio de Janeiro el juny de 1992).

Nivell europeu

Directiva 79/409/CE del Consell, de 2 d'abril de 1979, relativa a la conservació de les aus silvestres (Zones ZEPA). DOCE núm. L-103, de 25/4/1979.

Annex 1: Espècies objecte de mesures de conservació especial del seu hàbitat a fi d'assegurar-ne la supervivència i la reproducció en la seva àrea de distribució. Per a aquestes espècies (175), es classificaran zones de protecció especial les (ZEPA).

Directiva 91/244/CE de la Comissió, de 6 de març de 1991, per la qual es modifica la Directiva 79/409. DOCE núm. L-115, de 8/5/1991.

Directiva 92/43/CE (“Directiva Hàbitats”) del Consell, de 21 de maig de 1992, relativa a la conservació dels hàbitats naturals i les espècies de flora i fauna silvestres. DOCE núm. L-206, de 22/7/1992.

<Incorporada a l'ordenament jurídic espanyol mitjançant el Reial Decret 1997/1995 de 7 de desembre>
Els hàbitats i espècies a conservar es llisten als annexos:

Annex 1: Tipus d'hàbitats naturals d'interès comunitari per a la conservació dels quals cal designar zones especials de conservació.

Annex 2: Espècies de la fauna i la flora d'interès comunitari per a la conservació de les quals cal designar zones especials de conservació.

Annex 4: Espècies de la fauna i la flora d'interès comunitari que requereixen una protecció estricta.

Directiva 94/24/CE del Consell, de 8 de juny, per la qual es modifica l'Annex II de la Directiva 79/409 relativa a la conservació de la aus silvestres. DOCE núm. L-164, de 30/6/1994.

Directiva 49/97/CE de la Comissió, de 29 de juliol, per la qual es modifica la Directiva 79/409, del Consell, relativa a la conservació de les aus silvestres. DOCE núm. L-223, de 13/8/1997.

Directiva 97/62/CE del Consell, de 27 d'octubre de 1997, per la qual s'adapta al progrés científic i tècnic la Directiva 92/43, relativa a la conservació dels hàbitats naturals i les espècies de flora i fauna silvestres. DOCE núm. L-305, de 8/11/1997.

Nivell estatal

Real Decreto 3091/1982, de 15 de octubre, sobre protección de especies amenazadas de la flora silvestre. BOE núm. 280, de 22/11/1982.

Ley 4/1989, de 27 de marzo, de Conservación de los Espacios Naturales, y de la Flora y Fauna Silvestres. BOE núm. 74, de 28/3/1989.

Real Decreto 439/1990, de 30 de marzo, por el que se regula el Catálogo General de Especies Amenazadas. BOE núm. 82, de 5/4/1990. Classifica les espècies amenaçades en dos annexes:

Annex 1: Especies y subespecies catalogadas «en peligro de extinción»

Annex 2: Especies y subespecies catalogadas «de interés especial»

Ley 40/1997, de 5 de noviembre, por la que se modifica la Ley 4/1989, de 27 de marzo, de Conservación de los Espacios Naturales y de la Flora y Fauna Silvestres. BOE núm. 266, de 6/11/1997.

Real Decreto 1193/1998, de 12 de junio, por el que se modifica el Real Decreto 1997/1995, de 7 de diciembre, por el que se establecen mediadas para contribuir a garantizar la biodiversidad mediante la conservación de los hábitats naturales y de la flora u fauna silvestres. BOE núm. 151, de 25/6/1998.

Nivell autonòmic

Llei 12/1985, de 13 de juny, d'Espais Naturals. DOGC núm. 556 de 28/6/1985.

Decret 105/1987, de 20 de febrer, pel qual es declara Parc Natural el massís del Montseny. DOGC núm. 827, de 10/4/1987.

Llei 3/1988, de 4 de març, de protecció dels animals. DOGC núm. 967 de 18/3/1988.

Decret 229/1991, d'1 de juliol, de modificació del Decret 105/1987, de 20 de febrer, pel qual es declara Parc Natural el massís del Montseny. DOGC núm. 1515, de 8/11/1991.

Decret 148/1992, de 9 de juny, pel qual es regulen les activitats fotogràfiques, científiques i esportives que poden afectar les espècies de la fauna salvatge. DOGC núm. 1618 de 13/7/1992. Divideix les espècies en dos grups:

Annex 1: espècies sensibles, per a les quals s'estableix l'obligació de sol·licitar autorització "per obtenir informació gràfica, visual, sonora o de qualsevol altre tipus, sigui mitjançant mètodes de registre com amb la simple observació, en el seu sector de cria".

Annex 2: espècies considerades molt sensibles per a les quals regeix la mateixa obligació que per a les anteriors, amb la particularitat que les autoritzacions només es concedeixen en casos excepcionals i ben justificats científicament.

Decret 328/1992, de 14 de desembre, pel que s'aprova el Pla d'Espais d'Interès Natural. DOGC núm. 1714 de 1/3/1993. (Correcció d'errades DOGC núm. 1798 de 17/9/1993).

Decret legislatiu 11/1994, de 26 de juliol, pel qual s'adequa la Llei 12/1985, de 13 de juny d'espais naturals. DOGC núm.1927, de 29/7/1994.

Ordre de 23 de novembre de 1994, per la qual s'amplia la relació d'espècies protegides a Catalunya. DOGC núm. 1980 de 2/12/1994.

Decret 213/1997, de 30 de juliol, de modificació del Decret 328/1992, de 14 de desembre, pel qual s'aprova el Pla d'espais d'interès natural. DOGC núm. 2448, de

5/08/1997.

Llei 18/1998, de 28 de desembre, de modificació de la Llei 3/1988, de 4 de març, de protecció dels animals. DOGC núm. 2801 de 8/1/1999.

Llei 22/2003, de 4 de juliol, de protecció dels animals. DOGC núm. 3926, de 16/7/2003.

Resolució MAH/534/2005, d'1 de març, per la qual es fa públic l'Acord del Govern de 8 de febrer de 2005, pel qual es designen com a zones d'especial protecció per a les aus (ZEPA) alguns dels espais proposats a la Xarxa Natura 2000 com a llocs d'importància comunitària (LIC). DOGC núm. 4337, de 7/3/2005.

Llei 12/2006, de 27 de juliol, de mesures en matèria de medi ambient i de modificació de les lleis 3/1988 i 22/2003, relatives a la protecció dels animals, de la Llei 12/1985, d'espais naturals, de la Llei 9/1995, de l'accés motoritzat al medi natural, i de la Llei 4/2004, relativa al procés d'adequació de les activitats d'incidència ambiental. DOGC núm. 4690, de 3/8/2006.

Classificació de les espècies de fauna protegida segons el valor econòmic:

A: 6.000 euros

B: 2.000 euros

C: 300 euros

D: 100 euros.

Paisatge

Nivell europeu

Conveni Europeu del Paisatge, Consell d'Europa, Florència, de 20/10/2000.

Nivell autonòmic

Llei 2/1983, de 9 de març, d'alta muntanya. DOGC núm. 312, de 16/3/1983.

Llei 9/1993, de 13 de setembre, del patrimoni cultural català. DOGC núm. 1807, de 11/10/1993.

Llei 1/1995, de 16 de març, per la qual s'aprova el Pla territorial General de Catalunya. DOGC núm. 2032, de 31/3/1995. (Darrera actualització: 22/02/2005).

Llei 8/2005, de 8 de juny, de protecció, gestió i ordenació del paisatge. DOGC núm. 4407, de 16/6/2005. (Darrera actualització: 10/6/2004).

Atmosfera

Convenis internacionals

Conveni sobre la Contaminació Atmosfèrica transfronterera a llarga distància (signat a Ginebra el 1979).

Protocol de Kyoto sobre el canvi climàtic.

Nivell europeu

Directiva 96/61/CE, sobre Prevenció i Control Integrats de la Contaminació. DOCE núm. L-257, de 24/9/1996.

Directiva 96/62/CE del Consell sobre avaluació i gestió de la qualitat de l'aire. DOCE núm. L-296, de 27/9/1996.

Directiva 1999/13/CE del Consell, d'11 de març de 1999, relativa a la limitació de les emissions de compostos orgànics volàtils causades per l'ús de dissolvents orgànics en determinades activitats i instal·lacions. DOCE núm. L-85, de 29/3/1999.

Directiva 2000/14/CE del Parlament Europeu i del Consell, de 8 de maig de 2000, sobre emissions sonores a l'entorn causades per les màquines d'ús a l'aire lliure. DOCE núm. L-162, de 3/7/2000.

Directiva 2001/80/CE del parlament Europeu i del Consell, 23 d'octubre de 2001, sobre limitacions d'emissions a l'atmosfera de determinats agents contaminants procedents de grans instal·lacions de combustió. DOCE núm. L-309, de 27/11/2001.

Directiva 2002/49 del Parlament Europeu i del Consell, de 25 de juny de 2002, sobre avaluació i gestió del soroll ambiental. DOCE núm. L-189, de 18/7/2002.

Nivell estatal

Ley de 38/1972, de 22 de diciembre, de Protección del Ambiente Atmosférico. BOE núm. 309, de 26/12/1972.

Real Decreto 833/1975, de 6 de febrero, que desarrolla la Ley 38/1972, de 22 de diciembre, de protección del ambiente atmosférico. BOE núm. 96, de 22/4/1975.

Ley 16/2002, de 1 de julio de 2002, de prevención y control integrados de la contaminación. BOE núm. 157, de 2/7/2002.

Ley 37/2003, de 17 de noviembre, del Ruido. BOE núm. 276, de 18/11/2003.

Real Decreto 1513/2005, de 16 de diciembre, por el que se desarrolla la Ley 37/2003, de 17 de noviembre, del Ruido, en lo referente a la evaluación y gestión del ruido ambiental. BOE núm. 301, de 17/12/2005.

Nivell autonòmic

Llei 22/1983, de 21 de novembre, de protecció de l'ambient atmosfèric. DOGC núm. 385, de 30/11/1983.

Resolució de 10 de novembre de 1995 reguladora del soroll i vibracions. DOGC núm. 2126, de 10/11/1995.

Llei 6/1996, de 18 de juny, de modificació de la Llei 22/1983. DOGC núm. 2223, de 28/6/1996.

Llei 6/2001, de 31 de maig, d'ordenació ambiental de l'enllumenament per a la

protecció del medi nocturn. DOGC núm. 3407, de 12/6/2001.

Llei 16/2002, de 28 de juny, de protecció contra la contaminació acústica. DOGC núm. 3675, de 11/7/2002.

Decret 82/2005, de 3 de maig, pel qual s'aprova el Reglament de desenvolupament de la Llei 6/2001 de 31 de maig, d'ordenació ambiental de l'enllumenament per a la protecció del medi nocturn. DOGC núm. 4378, de 5/5/2005.

Decret 21/2006, de 14 de febrer, pel qual es regula l'adopció de criteris ambientals i d'ecoeficiència en els edificis. DOGC núm. 4574, de 16/2/2006.

Residus

Nivell europeu

Directiva 2004/12/CE del Parlament Europeu i del Consell, d'11 de febrer de 2004, per la que es modifica la Directiva 94/62/CE relativa als envasos i residus d'envasos. DOCE núm. L-47 de 18/2/2004.

Nivell estatal

Ley 11/1997, de 24 de abril, de envases y residuos de envases. BOE núm. 99 de 25/4/1997.

Ley 10/1998, de 21 de abril, de Residuos. BOE núm. 96, de 22/04/1998.

Nivell autonòmic

Llei 6/1993, de 15 de juliol, reguladora del residus. DOGC núm. 1776, de 28/7/1993.

Decret 115/1994, de 6 d'abril, reguladora del Registre general de gestors de residus de Catalunya. DOGC núm. 1904, de 3/6/1994.

Decret 1/1997, de 7 de gener, sobre la disposició del rebuig de residus en dipòsits controlats. DOGC núm. 2307, de 13/1/1997.

Decret 92/1999, de 6 d'abril, de modificació del Decret 34/1996 de 9 de gener, pel qual s'aprova el Catàleg de residus de Catalunya. DOGC núm. 2865, de 12/4/1999.

Decret 93/1999, de 6 d'abril, sobre procediments de gestió de residus. DOGC núm. 2865, de 12/4/1999.

Llei 11/2000, de 13 de novembre, reguladora de la incineració de residus. DOGC núm. 3269 de 20/11/2000.

Decret 161/2001, de 12 de juny, de modificació del Decret 201/1994, regulador de runa i altres residus de construcció. DOGC núm. 3414, de 21/6/2001.

Llei 15/2003, de 13 de juny, de modificació de la Llei 6/1993, del 15 de juliol, reguladora dels residus. DOGC núm. 3915, 01/07/2003.

Llei 16/2003, de 13 de juny, de finançament de les infraestructures de tractament de

residus i del cànon sobre la deposició de residus. DOGC núm. 3915, 01/07/2003.

3.4. RELACIÓ AMB ALTRES PLANS, PROGRAMES I PROJECTES

A continuació es mostren les actuacions significatives que afecten el territori objecte d'ordenació la superposició de les quals amb el POUM pot representar impactes acumulatius rellevants. Es consideren els següents:

Instruments de planificació ambiental, territorial i urbanística

- Pla Territorial General de Catalunya (PTGC)
- Pla Territorial de la Regió Metropolitana de Barcelona (en elaboració)
- Pla d'Espais d'Interès Natural (PEIN)
- Parc Natural del Montseny
- Mapes de capacitat i vulnerabilitat del territori pel què fa a la contaminació atmosfèrica
- Pla hidrològic de les conques internes de Catalunya
- Plans d'Ordenació Urbanística dels municipis limítrofs

3.5. OBJECTIUS I CRITERIS AMBIENTALS ADOPTATS EN LA REDACCIÓ DEL PLA

3.5.1. Objectius generals

S'enumeren a continuació els objectius generals que es pretenen assolir amb el POUM:

- El municipi i el seu entorn territorial.
- Concretar un model de creixement per al municipi.
- Resoldre els conflictes de trànsit de vehicles industrials.
- Ordenar la vialitat interna del municipi i la relació amb els altres nuclis.
- Incidir en l'anomenat sòl no urbanitzable.
- Possible reorientació de la tipologia residencial. Habitatges protegits.
- Possibilitar la reubicació de les naus industrials fora dels nuclis residencials.
- Potenciar els valors arquitectònics i patrimonials del municipi.
- Potenciar el paper dels equipaments i especificar les manques que hi ha al municipi.
- Cercar un entorn dinàmic i de qualitat per les activitats comercials i lúdiques.
- Protegir i utilitzar els espais lliures.

3.5.2. Objectius específics proposats

A continuació es mostra un recull d'objectius específics de temàtica ambiental que poden ser incorporats a una fase més avançada del POUM, així com ampliar-se. S'exposen a continuació per a dotar de més eines l'avaluació d'alternatives en fase d'avanç.

Ocupació i consum de sòl

- Canvi en la normativa del sòl no urbanitzable per assegurar-ne la preservació.
- Protegir l'entorn de la Tordera i el Reguissol i les zones forestals i agrícoles per poder mantenir el seu ús actual.
- Contenció i control de les infraestructures generals.
- Cal veure i preveure la situació exacte de totes les infraestructures generals actuals i futures que estan programades dins els plans territorials (tren de gran velocitat, quart cinturó, desdoblament de la C-251, ...).
- Adequació dels nuclis dispersos.
- Ocupació del sòl mínima imprescindible per assolir el creixement esperat. Compactació dels creixements.
- Proposa la reubicació de les indústries del nucli urbà i d'activitats lúdiques nocturnes, als sectors industrials per tal de reduir els impactes de la contaminació acústica i de les emissions atmosfèriques d'origen industrial.
- No accepta la implantació de nous edificis en sòl no urbanitzable, llevat dels imprescindibles per les feines del camp.

Mobilitat

- Resoldre i jerarquitzar les vies de comunicació al voltant del nucli.
- Preveure un carril bici des del casc urbà fins a l'estació del ferrocarril.
- Millorar l'accés a la zona industrial.
- Potenciar l'ús del ferrocarril com a mitjà de transport.
- Potenciar la transformació de la carretera de travessia urbana a passeig.

Biodiversitat territorial, permeabilitat ecològica i patrimoni natural en general

- El torrent del Reguissol com a Parc Fluvial central del municipi.
- Elaboració del catàleg de patrimoni natural a protegir.
- Protegir els corredors naturals existents que connecten els parcs del Montseny i del Montnegre- Corredor.
- Aconseguir àrees de parcs i jardins més al centre del casc urbà com, per exemple,

al costat del torrent del Reguissol.

- Parc naturalitzat del torrent del Reguissol, com a eix vertebrador d'espais lliures, equipaments, espais de passeig, etc.
- Proposa una protecció integral del sòl agrícola no urbanitzable

Vectors ambientals: cicle de l'aigua, gestió dels residus i ambient atmosfèric.

- Reservar sòl per la implantació d'instal·lacions de tractament previ i depuració parcial de les aigües residuals
- En zones de noves plantacions proposa la utilització d'espècies autòctones i d'aquelles que comportin un menor consum d'aigua.
- Adequar el sòl de l'abocador a un sistema de control perpetu.
- Proposa potenciar l'ús del ferrocarril com a mitjà de transport.
- Proposa limitar les emissions del sector industrial.

Qualitat del paisatge

- Proposa emprar elements d'enllumenat públic de baix consum i baixa contaminació lumínica.
- El mobiliari urbà haurà de ser ergonòmic, reciclable i, si s'escau, realitzat amb materials procedents de reciclatge.

Equipaments i serveis

- Potenciar les activitats comercials i econòmiques.
- Potenciar l'eix de la riera del Reguissol com espai d'equipaments i espai natural.

3.5.3. Criteris

Són els recollits pel Decret Legislatiu 1/2005 de 26 de juliol, d'urbanisme, i la carta d'Aalborg.

- La utilització racional del territori i del medi ambient comporta conjuminar les necessitats de creixement amb la preservació dels recursos naturals i dels valors paisatgístics, arqueològics, històrics i culturals, a fi de garantir la qualitat de vida de les generacions presents i futures.
- Atès que el sòl és un recurs limitat, el desenvolupament urbanístic sostenible, comporta la configuració de models d'ocupació del sòl que evitin la dispersió en el territori, afavoreixin la cohesió social, considerin la rehabilitació i renovació en sòl urbà, atenguin la preservació i la millora dels sistemes de vida tradicional a les àrees rurals i consolidin un model de territori globalment eficient.

- L'exercici de les competències urbanístiques ha de garantir, d'acord amb l'ordenació territorial, l'objectiu de desenvolupament sostenible.
- Reduir l'ús dels combustibles fòssils de fins que els seus nivells d'alliberament del carboni siguin compatibles amb la capacitat d'absorció dels sistemes naturals.
- Desenvolupar i generalitzar fonts alternatives d'energia.
- Reciclar i reutilitzar els materials.
- Fomentar el consum responsable, racionalitzar l'ús de l'energia i els materials.
- Garantir el sosteniment dels sistemes biològics.
- Incrementar l'eficiència de cada material emprat.

4. JUSTIFICACIÓ AMBIENTAL DE L'ELECCIÓ DE L'ALTERNATIVA D'ORDENACIÓ PROPOSADA

4.1. DESCRIPCIÓ DE LES ALTERNATIVES CONSIDERADES

Les alternatives que es presenten a continuació s'estructuren en tres blocs: sòl residencial, sòl industrial i trànsit industrial. Cal saber que aquestes alternatives no estan vinculades entre elles, de tal manera que l'alternativa 1 en sòl residencial no es correspon a l'alternativa 1 sobre sòl industrial. De la mateixa manera, a la memòria del POUM es mostren només les alternatives corresponents a sòl residencial i sòl industrial.

4.1.1. Alternatives en sòl residencial

A nivell general, es proposen quatre alternatives que fan referència al desenvolupament del sòl residencial i que es mostren a la figura 16.

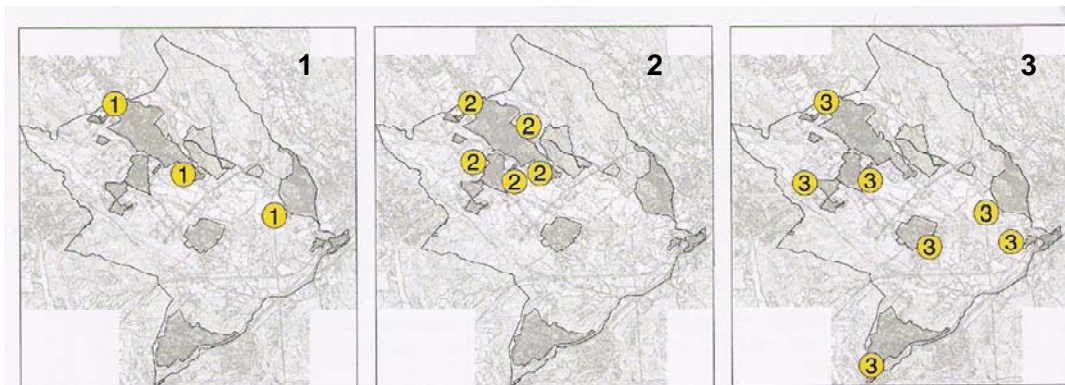


Figura 16. Ubicació dels creixements en les diferents alternatives en sòl residencial.
Font: Memòria de l'avanç de pla.

Alternativa 0

Consisteix en no modificar el planejament vigent, és a dir, deixar el POUM tal i com està en l'actualitat. El sòl urbanitzable no ha estat del tot esgotat, fet pel qual el municipi encara pot seguir creixent.

Alternativa 1

Aquesta opció proposa repartir el creixement previst entre el nucli de Santa Maria i el nucli format pel Virgili, Ca l'Abril i el Temple ja que són els dos nuclis amb més entitat i lligats a una estructura més urbana, d'aquesta manera es fomenta un creixement ordenat i es limita el creixement dels altres nuclis dispersos afavorint un model urbà més compacte.

Alternativa 2

Consisteix en situar tot el possible creixement al voltant del nucli de Santa Maria, i de Can Sala, aprofitant les planes dels seus voltants. El creixement als nuclis més apartats del centre històric es limita, de manera que s'afavoreix la compactació del nucli urbà de Santa Maria amb les urbanitzacions dels voltants creant una zona residencial menys dispersa. El previst parc fluvial del Reguissol esdevindria el centre d'aquest gran nucli tot actuant com a nexa i lloc de passeig i equipaments. Per altra banda, es busca limitar el creixement de les altres urbanitzacions per tal d'afavorir-ne la densificació i fomentar-hi també l'obertura d'establiments comercials per a fer-les més independents del nucli urbà.

Alternativa 3

Proposa fer créixer les diferents urbanitzacions, mantenint la dispersió territorial. Cada nucli residencial s'estendria cap als extrems, augmentant la seva superfície. El creixement aniria acompanyat d'una dotació d'equipaments i serveis.

4.1.2. Alternatives en sòl industrial

Se'n proposen dues:

Alternativa 0

No crear nou sòl industrial, a causa de l'existència del polígon de Can Vernedes-Ca n'Auleda que actualment es troba en fase d'edificació de les naus de la primera fase i encara queda per a fer la urbanització i edificació de la segona fase.

Alternativa 1

Fer créixer el polígon industrial de Can Balmes i Can Vernedes-Ca n'Auleda.

4.1.3. Alternatives de pas del trànsit industrial

Un problema que pateix actualment el municipi és el pas de camions pel centre del nucli urbà, que es dirigeixen als polígons industrials que voregen la Tordera. Això suposa un conflicte permanent amb els habitants de la zona. S'ha buscat resoldre aquest problema i es presenten dues opcions a banda de l'alternativa 0:

Alternativa 0

Situació actual, els camions entren al poble per la BV-5301 i a continuació circulen per la zona sud del nucli urbà fins arribar al sector industrial esmentat.

Alternativa 1

Obrir una carretera des de la rotonda de la C-251 a l'alçada de la zona industrial del Pont Trencat fins a la sortida de la zona industrial el Temple enllaçant amb el camí Vell de St .Celoni fins arribar als polígons industrials Gutterman, LAB, Can Auleda i Can vernedes, Can Balmes i la zona industrial de la Serra.

Alternativa 2

Nova carretera amb traçat paral·lel a la via del TGV., d'unió entre la BV-5301 i la carretera que uneix la zona industrial del Temple amb la zona industrial de Can Auleda- Can Vernedes.

4.1.4. Altres propostes

Són comunes a totes les alternatives les següents propostes:

Mobilitat

- Enllaç del nucli urbà amb Can Barceló per sobre del torrent del Reguissol.
- Millora de l'accés a l'estació de tren a peu i en bicicleta.
- Possibilitat de crear una anella de circumval·lació del centre que voregi Can Sala i el nucli urbà.
- Modificació del traçat del vial proper a la riba de la Tordera a la zona industrial de Can Auleda i Can Verneda per evitar la possibilitat que, com succeeix a l'altre costat del riu, les avingudes d'aigua l'erosionin.

Urbanització

- Convertir el sòl agrícola situat a l'est del nucli urbà en sòl urbanitzable. Aquesta zona ja disposa de tots els serveis (electricitat, aigua).
- Tancar la zona urbanitzada de Can Barceló pel carrer Picasso.
- Dotar d'equipaments la riba del futur Parc del Reguissol per tal de dinamitzar-lo.
- Possibilitat de requalificar el sector industrial de la Serra convertint-lo en residencial per a enllaçar el sector residencial ja existent al sud d'aquest, amb el nucli urbà.
- Nou sector residencial entre la riba del Reguissol, la zona industrial de la Serra i el nucli urbà.
- Compactació del nucli de Santa Maria de Palautordera.
- Creixement residencial de consolidació al barri del Pont Trencat – Moixerigues.

- Reurbanització d'alguns sectors de les urbanitzacions de Can Pagà i Ca l'Abril.

Preservació medi natural

- Resoldre la franja nord de sòl no urbanitzable entre Santa Maria i Sant Esteve de Palautordera.
- Protecció de la Tordera i el Reguissol.
- Recuperar l'espai fluvial de la Tordera entre la zona industrial de la Serra i la de Can Auleda i Can Vernedes.
- Protecció del mosaic de camps, boscos i marges i de les carenes boscoses situades a l'est i l'oest del terme municipal.
- Controlar la restauració de l'àmbit de l'abocador.

Altres

- Es volen estudiar els usos de sòl a banda i banda de la carretera C-251, de Granollers a Girona.

4.2. VALORACIÓ GLOBAL D'ALTERNATIVES

A continuació es realitza la valoració global d'alternatives d'acord amb els criteris adoptats en el POUM.

4.2.1. Alternatives en sòl residencial

Alternativa 0

El potencial de l'antic planejament urbanístic encara no ha estat completament desenvolupat, de manera que encara hi ha sectors no consolidats. El nombre d'habitatges potencials és de 1.880 habitants. No aporta noves propostes als problemes estructurals del municipi i es mantenen, doncs, els problemes ja descrits als nuclis aïllats per manca de serveis i la segregació entre ells. A més a més, preveu una densitat d'ocupació molt baixa de manera que no afavoreix un consum del sòl mínim.

Alternativa 1

Com a aspecte positiu, localitza els creixements en uns punts determinats del municipi. Aquestes zones a priori són les més desenvolupades i consolidades. Tanmateix cal tenir en compte que els nuclis de l'est, Ca l'Abril i el Temple depenen de St. Celoni pel què fa a les estructures i serveis, de manera que s'augmenta la dependència del municipi veí.

Alternativa 2

Aquesta alternativa aposta per un creixement centralitzat al voltant del nucli de Sta. Maria, de manera que no s'augmenta la disgregació actual del municipi sinó que es busca una convergència entre les àrees residencials més properes. Els creixements plantejats es localitzen en la seva majoria en sòl classificat actualment com a urbanitzable i presentaran una densitat més gran de manera que permetran disminuir l'ocupació de sòl que es preveia en el planejament vigent.

Alternativa 3

Localitzar els creixements en urbanitzacions que actualment presenten una mancança de serveis i equipaments és complicat. Caldrà una gran inversió. Aquesta és una alternativa que l'únic que faria seria agreujar el problema existent actualment en aquests nuclis: la manca de serveis i d'equipaments causat per la transformació de segona a primera residència dels habitatges.

Taula 7.- Quadre resum de les alternatives.

Característiques de l'ordenació i objectius generals	Alternativa 0	Alternativa 1	Alternativa 2	Alternativa 3
<i>Compactació dels creixements</i>	Baixa	Moderada	Òptima	Baixa
<i>Ocupació del sòl mínima</i>	No	Sí	Sí	No
<i>Adequació dels nuclis dispersos</i>	Baixa	Moderada	Òptima	Baixa
<i>Resoldre la manca de serveis i equipaments a les urbanitzacions</i>	No	Sí	Sí	Sí

4.2.2. Alternatives en sòl industrial

Alternativa 0

Actualment, una part del sòl industrial del municipi encara es troba en fase d'edificació de naus de primera fase, i queda per fer la urbanització i edificació de la segona fase. Tanmateix, cal considerar l'impacte ambiental produït pels polígons industrials en referència a la contaminació atmosfèrica procedent tant de les emissions directes de les indústries com de les emissions indirectes dels vehicles de transport associats a aquestes.

Alternativa 1

Un creixement moderat del polígon industrial de Can Balmes i Can Vernetes- Ca n'Auleda permetria reservar sòl industrial al municipi en cas que s'esgoti l'existent en un futur. Tot i no haver-hi manca actual de sòl industrial, la creació de nou sòl industrial pot ser beneficiosa a llarg termini per l'economia local si es té en compte el fet que l'any 2001 un 36% de la població activa es trobava ocupada en aquest sector.

4.2.3. Alternatives de pas del trànsit industrial

Alternativa 0

El pas dels camions pel sud del nucli urbà de Sta. Maria provoca molèsties en els habitants que hi viuen. A més a més, congestiona el trànsit de la zona i obliga als camions i d'altres vehicles industrials a utilitzar la carretera BV-5301 d'accés al poble des de la C-251.

Alternativa 1

L'obertura de la nova carretera descongiona el trànsit al nucli urbà de Sta. Maria i evita el pas per la carretera BV-5301. L'entrada dels vehicles industrials, doncs, es realitzaria des de la banda est i no oest dels polígons industrials. Aquesta carretera millora l'accés als nuclis de Moixerigues, Pont Trencat, el Temple, ca l'Abril i el Virgili, esdevenint una ruta de pas alternatiu que evita també el pas pel centre d'aquests sectors dels cotxes que circulen cap al nord del nucli de St. Celoni. Caldrà construir un pont sobre el riu Tordera i un túnel per travessar cap al terme municipal veí de St. Celoni.

Alternativa 2

L'obertura d'una carretera de traçat paral·lel al TGV combina l'ús de la ja existent BV-5301 amb el nou traçat. Aquesta via permetria unir l'est i l'oest del terme municipal sense haver d'entrar al nucli urbà de Sta. Maria tot i que difícilment esdevindria una ruta de pas alternatiu per accedir als nuclis residencials. Com a contrapartida, la seva execució seria més costosa i representaria una barrera en l'ecosistema, fet pel qual caldria aplicar-hi un gran nombre de mesures correctores com ja ha passat amb la línia del tren de gran velocitat. A més a més caldria construir un nou viaducte sobre el riu Tordera.

A banda dels arguments vistos, cal tenir en compte que el pas de la carretera afectarà els següents hàbitats d'interès comunitari en ambdós casos (A1 i A2): 9540, 9340, 92A0, 91E0, 6430, 3280, 3270. La diferència entre les dues afectacions rau en el fet que l'alternativa 1 passarà per l'extrem d'aquests hàbitats mentre que la segona en travessa una extensió més gran i perpendicular al corredor biològic, tal i com es pot observar a la figura 17.

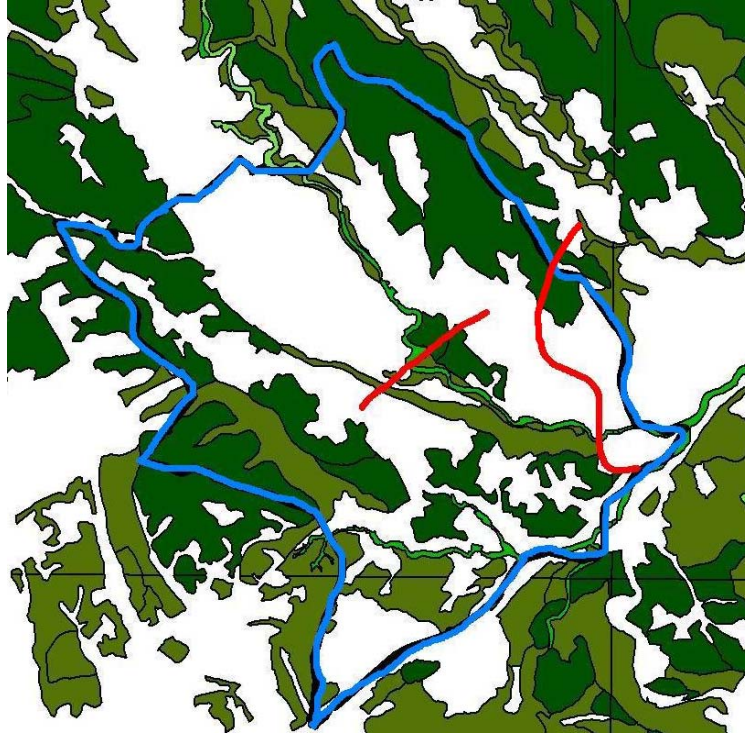


Figura 17. Pas aproximat de les dues alternatives (1 i 2) per a trànsit industrial i afectació als diversos hàbitats. Font: Avanç de Pla i Cartografia Ambiental del DMAH.

Altres propostes

Pel que fa les altres propostes, en aquest document no s'entra en detall a explicar-ne les característiques o possibles alternatives ja que representen detalls d'ordenació i que estan subjectes a canvi en aquesta fase de planejament.

4.3. JUSTIFICACIÓ AMBIENTAL DE L'ELECCIÓ DE L'ALTERNATIVA SEL·LECIONADA

4.3.1. Sòl residencial

L'alternativa escollida és l'**alternativa 2**, ja que potencia el nucli principal i ajuda a consolidar-lo com a node principal del terme, alhora que contribueix a integrar el nucli de Can Sala a la trama urbana del nucli principal, ajudant a resoldre la comunicació entre els dos nuclis i a dotar-lo de serveis. D'aquesta manera, assoleix bona part dels objectius establerts pel POUM. No augmenta l'extensió de les urbanitzacions més aïllades, al contrari que l'alternativa 3, però busca cohesionar-les i equipar-les amb petits comerços i serveis. Per altra banda, s'ha descartat l'alternativa 1 pel fet que no ajuda a potenciar el nucli principal i augmenta la importància de Ca l'Abril i el Temple, uns nuclis que depenen estructuralment de St. Celoni i que presenten límits físics a la

seva extensió. L'alternativa 0 tampoc ha estat seleccionada, ja que no ajuda a resoldre cap dels problemes actuals del municipi.

Cal dir que totes les alternatives proposades, a banda de la 0 busquen resoldre la manca d'equipaments i serveis en les urbanitzacions, tanmateix, si a aquest fet s'hi uneix un creixement de les urbanitzacions, la inversió haurà de ser molt més gran que si es busca consolidar l'espai ja existent. Per aquest motiu, l'alternativa 2 és la més adequada pel desenvolupament harmònic del poble.

4.3.2. Sòl industrial

S'ha optat per l'alternativa **alternativa 0**, de no creixement. No es considera necessari ampliar el sòl industrial quan encara s'està tot just urbanitzant la primera fase. A més a més, un dels objectius del POUM és la consolidació de les zones industrials existents, i l'alternativa 0 hi va d'acord.

4.3.3. Pas del trànsit industrial

L'alternativa 1 té una afectació menor sobre els hàbitats d'interès comunitari i els avantatges de mobilitat que presenta són majors que en l'alternativa 2 ja que es resoldrà el problema de pas de vehicles industrials per la zona residencial del sud del nucli de Sta. Maria i també es millorarà la comunicació amb els sectors residencials del sud est del terme. Per aquests motius es considera que caldria optar per l'**alternativa 1** enfront de la 2, si bé aquesta darrera cal que sigui més estudiada i desenvolupada abans de ser definitivament descartada.

5. FONTS D'INFORMACIÓ CONSULTADES

Per a la realització d'aquest informe de sostenibilitat ambiental preliminar s'ha utilitzat informació de base actualitzada, procedent de fonts fiables:

- Bases cartogràfiques del Departament de Medi Ambient i Habitatge (DMAH)
- Bases cartogràfiques de l'Institut Cartogràfic de Catalunya (ICC)
- Mapa de cobertes del sòl del CREAM
- INUNCAT (Agència Catalana de l'Aigua)
- Agència de Residus de Catalunya
- Plans del Departament de Política Territorial i Obres Públiques
- Legislació de la Unió Europea (<http://europa.eu/scadplus/>)
- Bases de legislació del DMAH
- BOE
- Institut d'Estadística de Catalunya (IDESCAT)
- Banc de dades de figures i instruments per a la protecció del patrimoni natural a Catalunya (PROTNAT)
- Gran Geografia Comarcal de Catalunya
- Memòria de l'avanç de pla del POUM de Sta. Maria de Palautordera
- Projecte d'Agenda 21 de Santa Maria de Palautordera