

NOTA INFORMATIVA

Atur registrat

Març de 2008

Gabinet Tècnic
Servei d'Estudis i Estadístiques
Abril de 2008

- Respecte del febrer, l'atur creix en 728 persones (+0,25%), xifrant-se en 291.640 el número d'aturats/ades registrats a 31 de març de 2008.
 - En comparació amb un any abans, l'atur ha augmentat en 36.920 persones (+14,5%), l'increment més elevat dels últims anys.
 - Els homes, els joves i, per sectors, la construcció són els més afectats per l'augment de l'atur.
-

1. L'atur registrat a 31 de març de 2008

El número d'aturats/ades registrats a Catalunya a 31 de març de 2008 s'eleva a 291.640. D'aquestes persones aturades, el 54,8% són dones (159.734) i el 45,2%, homes (131.906). Per edats, les persones menors de 25 anys suposen el 10,1% dels aturats/ades (29.342) i les de 25 i més anys, el 89,9% (262.298).

Sectorialment, 6 de cada 10 aturats/ades treballava prèviament als serveis (178.262). El segon sector que acumula més persones en atur és la indústria amb 62.830 (el 21,5%), seguida de la construcció amb 33.077 (l'11,3%) i l'agricultura, amb 4.363 (l'1,5%). El col·lectiu sense ocupació anterior suposa el 4,5% restant (13.108 aturats/ades).

En el sector serveis, les branques d'activitat que concentren més persones aturades són les altres activitats empresarials¹ (73.042 aturats/ades; el 25% del total), el comerç al detall (26.420; el 9,1%) i l'hoteleria (22.481; el 7,7%).

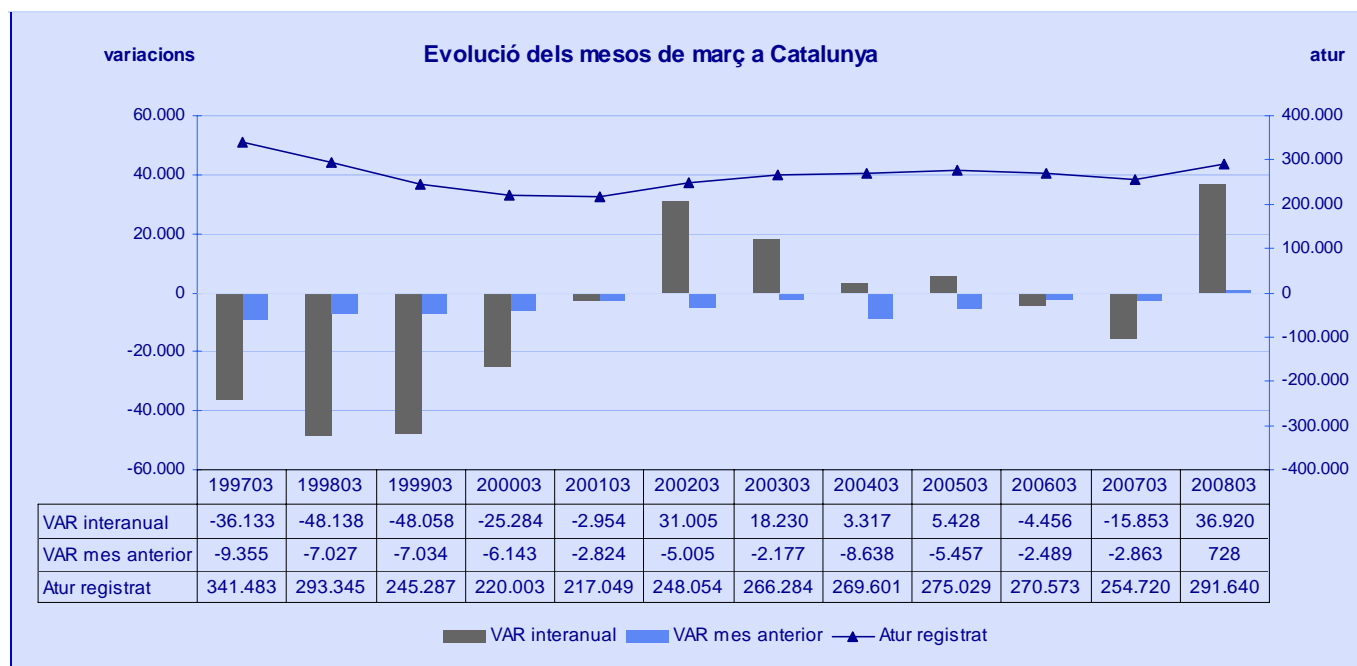
¹ En aquesta branca d'activitat es localitzen, entre altres, les empreses de treball temporal

Taula 1. Aturats/ades registrats a 31 de març de 2008

| | Valor absolut | % s/total atur | % s/ afiliació RGSS i RETA (feb.08) |
|--------------------------------------|----------------|----------------|-------------------------------------|
| Segons el sexe | | | |
| Homes | 131.906 | 45,2% | 56,5% |
| Dones | 159.734 | 54,8% | 43,5% |
| Segons l'edat | | | |
| Joves menors de 25 anys | 29.342 | 10,1% | 9,0% |
| Majors de 25 anys | 262.298 | 89,9% | 91,0% |
| Segons el sector econòmic | | | |
| Agricultura | 4.363 | 1,5% | 2,0% |
| Indústria | 62.830 | 21,5% | 17,5% |
| Indústria tèxtil | 15.510 | 5,3% | 1,0% |
| Indústria prod.alimentaris i begudes | 6.751 | 2,3% | 2,3% |
| Metal·lúrgia | 6.122 | 2,1% | 0,3% |
| Resta indústria | 34.447 | 11,8% | 13,9% |
| Construcció | 33.077 | 11,3% | 11,1% |
| Serveis | 178.262 | 61,1% | 69,4% |
| Altres activitats empresarials | 73.042 | 25,0% | 11,2% |
| Comerç detall; altres reparacions | 26.420 | 9,1% | 10,1% |
| Hoteleria | 22.481 | 7,7% | 5,9% |
| Resta serveis | 56.319 | 19,3% | 42,2% |
| Sense ocupació anterior | 13.108 | 4,5% | - |
| Total aturats/ades | 291.640 | 100% | 100% |

Font: Departament de Treball i SOC

2. La dinàmica de l'atur registrat (evolució)

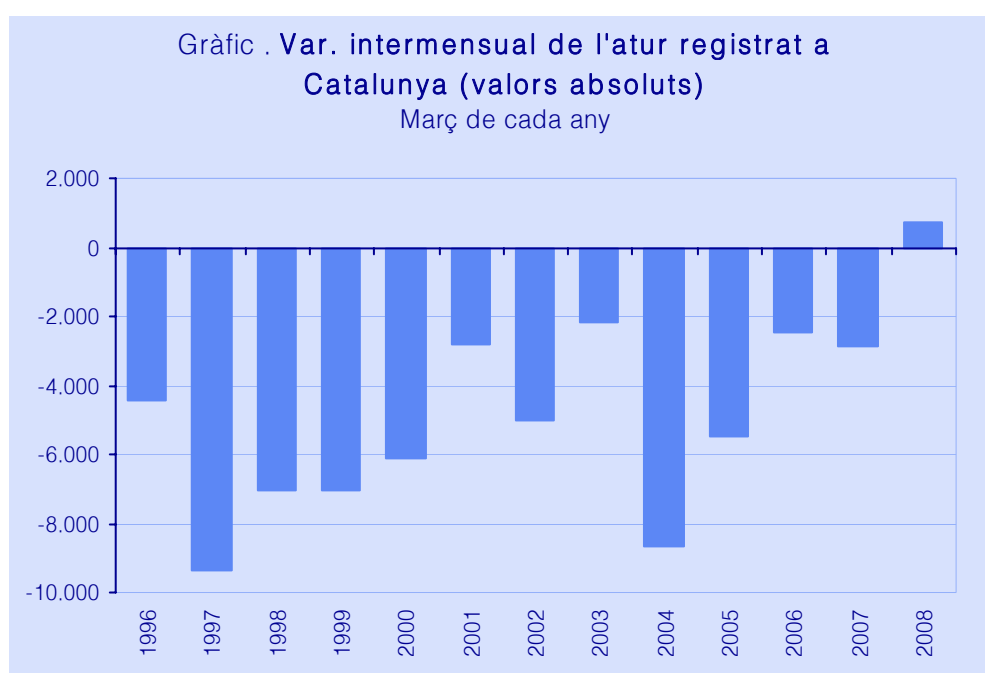


Font: Departament de Treball i SOC

2.1 Evolució intermensual

En relació amb el febrer passat, el número d'aturats/ades catalans ha augmentat de 728 persones. Tot i ser un augment poc important en percentatge (increment del 0,25%) sí és significatiu el que representa i és que és la primera vegada, considerant els darrers 13 anys, que en un mes de març augmenta l'atur intermensualment. Al conjunt de l'Estat, en canvi, l'atur s'ha reduït en 14.356 persones (-0,6%). De fet, Catalunya és una de les tres úniques comunitats autònomes a on ha augmentat l'atur (juntament amb Canàries i Castella -La Manxa -del 3,1% i del 0,1%, respectivament-).

Al gràfic adjunt es pot observar l'evolució de l'atur registrat a Catalunya durant els mesos de març des de 1996.



Font: Departament de Treball i SOC

El creixement intermensual de l'atur s'ha concentrat en el col·lectiu masculí, amb 1.355 aturats més (+1%) ja que les dones aturades han disminuït de 627 (-0,4%). Aquest descens de l'atur femení és molt similar al d'ara fa un any mentre que en el cas dels homes aquest increment contrasta amb la davallada de 2007 (del 2%; 2.108 menys).

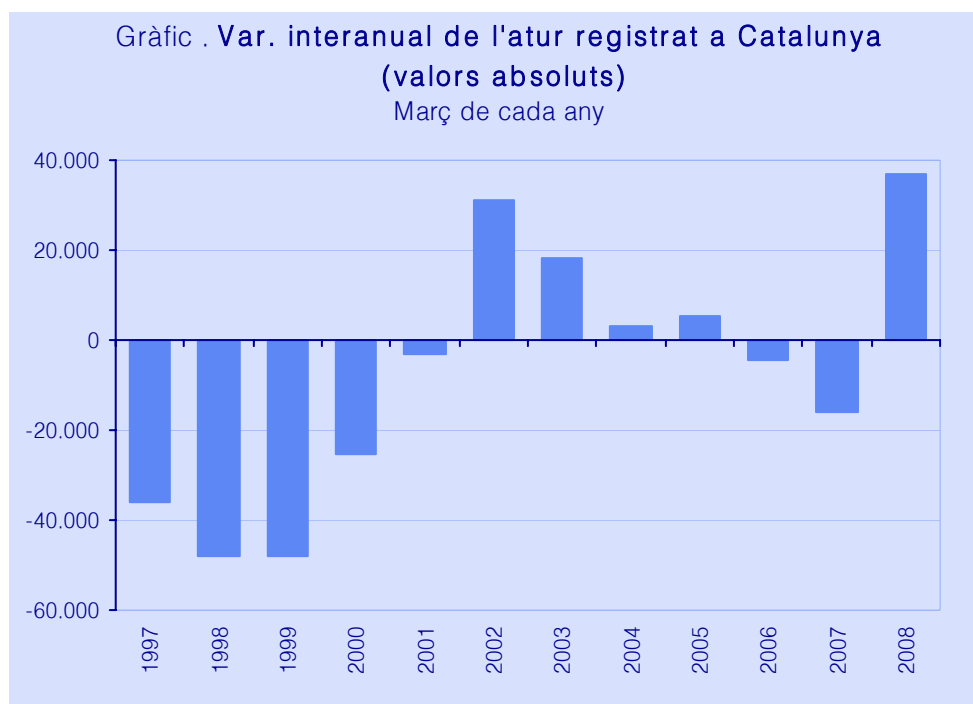
Per edats, els/les joves menors de 25 anys han patit un augment de la desocupació un xic més intens que el registrat entre les persones de 25 i més anys (del 0,6% i el 0,2%, respectivament). En valors absoluts, els augments respectius són de 186 i 542 aturats/ades més.

Sectorialment, cal destacar la davallada de l'atur en el sector serveis (1.445 aturats/ades menys; -0,8%) i a l'agricultura (448 menys; -9,3%). Per contra, l'atur augmenta a la construcció (1.445 més; +4,6%), la indústria (805 més; +1,3%) i al col·lectiu sense ocupació anterior (371 més; +2,9%). Així doncs, el sector serveis tot i experimentar un descens de l'atur similar als dels darrers 2 anys no ha compensat l'important augment de l'atur a la construcció, un sector que tradicionalment reduïa el seu atur.

Territorialment, l'augment de l'atur es localitza completament a la demarcació barcelonina, amb 2.639 aturats/ades més que al febrer (+1,2%). A l'altra cara de la moneda es troba Girona que ha registrat una davallada de 1.074 aturats/ades (-3,9%). A Tarragona s'han comptabilitzat 852 aturats/ades menys (-2,7%) i a Lleida, un petit augment de 15 persones (+0,1%).

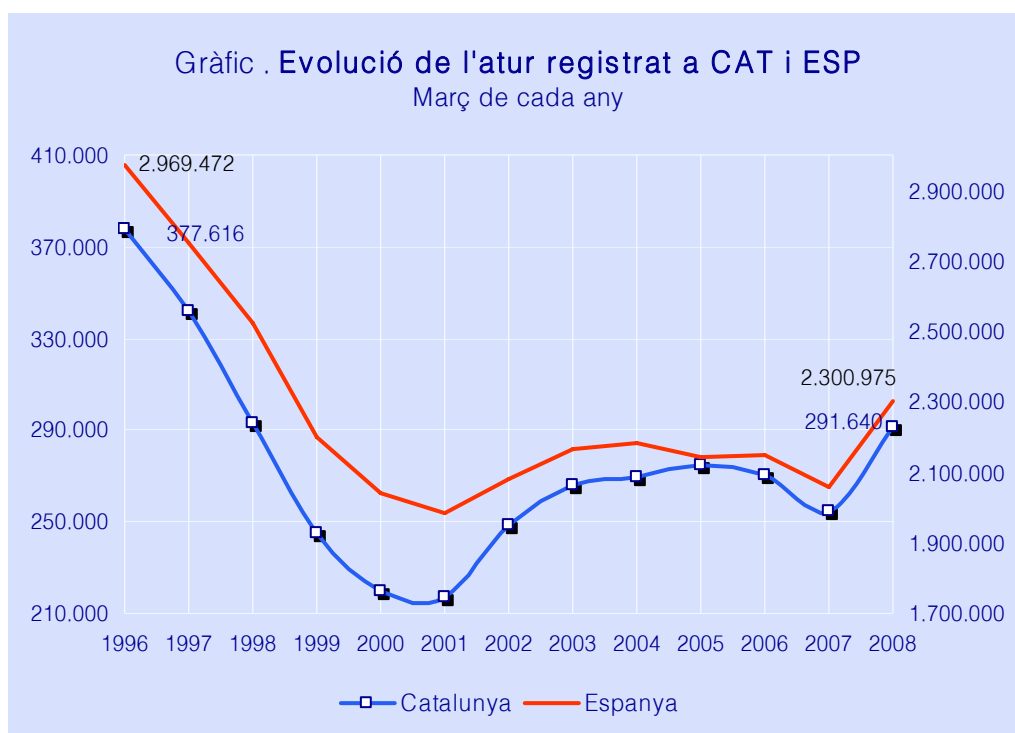
2.2 Evolució interanual

En comparació amb el març de 2007, a Catalunya hi ha 36.920 persones aturades més, el que representa un increment en termes relatius del 14,5%. Tal i com es pot apreciar al gràfic adjunt, aquest creixement apunta cap a un canvi de cicle en l'evolució de l'atur després de varis anys en els que els resultats anaven millorant, en coherència amb l'alentiment en el creixement del PIB. En el conjunt d'Espanya l'augment de l'atur ha estat menys intens, de l'11,7% en termes relatius (241.524 aturats/ades més).



Font: Departament de Treball i SOC

En el gràfic següent es pot observar l'evolució paral·lela, en major o menor grau, de l'atur a Catalunya i Espanya, considerant els mesos de març del període 1996-2008.



Font: Departament de Treball i SOC

Taula 2. Variació interanual de l'aturat registrat a 31/03/2008

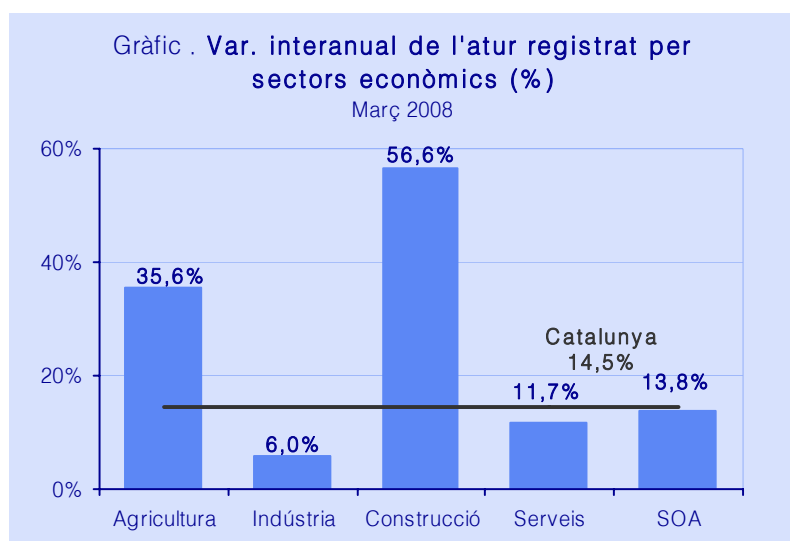
| | Absoluta | Distribució variació | Relativa |
|----------------------------------|---------------|----------------------|--------------|
| Segons el sexe | | | |
| Homes | 27.723 | 75,1% | 26,6% |
| Dones | 9.197 | 24,9% | 6,1% |
| Segons l'edat | | | |
| Joves menors de 25 anys | 5.511 | 14,9% | 23,1% |
| Majors de 25 anys | 31.409 | 85,1% | 13,6% |
| Segons el sector econòmic | | | |
| Agricultura | 1.146 | 3,1% | 35,6% |
| Indústria | 3.567 | 9,7% | 6,0% |
| Construcció | 11.949 | 32,4% | 56,6% |
| Serveis | 18.664 | 50,6% | 11,7% |
| Sense ocupació anterior | 1.594 | 4,3% | 13,8% |
| Segons la demarcació | | | |
| Barcelona | 25.355 | 68,7% | 12,8% |
| Girona | 4.082 | 11,1% | 18,4% |
| Lleida | 1.860 | 5,0% | 19,0% |
| Tarragona | 5.623 | 15,2% | 22,2% |
| Total aturats/ades | 36.920 | 100,0% | 14,5% |

Font: Departament de Treball i SOC

Per sexes, els homes segueixen sent els més afectats per l'augment de la desocupació en registrar un increment de 27.723 aturats (+26,6%); entre les dones, l'alça ha estat molt menys intensa, de 9.197 aturades (+6,1%).

La població menor de 25 anys també és la que registra un augment interanual més intens de l'atur, en concret, del 23,1% (enfront el 13,6% de la població de 25 i més anys). En valors absoluts, hi ha 5.511 joves aturats més i 31.409 aturats/ades més de 25 i més anys.

Al contrari del que ha passat al llarg del mes de març, on segurament les activitats d'oci i turisme lligades a les vacances de Setmana Santa han ajudat a controlar l'evolució de l'atur, respecte del març de 2007 els quatre grans sectors d'activitat han experimentat un augment de l'atur. El més rellevant ha estat, sens dubte, el registrat a la construcció, del 56,6% (11.949 aturats/ades més). El sector serveis aporta 18.664 aturats/ades més (+11,7%); la indústria, 3.567 més (+6%), i l'agricultura, 1.146 més (+35,6%). L'atur entre el col·lectiu sense ocupació ha crescut en 1.594 persones (+13,8%).



Font: Departament de Treball i SOC

Les branques d'activitat que han registrat un augment més important de l'atur, en xifres absolutes, són: la construcció, com s'ha esmentat abans (amb 11.949 aturats/ades més); les altres activitats empresarials (10.502 més); el comerç al detall (2.078 més); l'hoteleria (2.012 més); el col·lectiu sense ocupació anterior (1.594 més); les activitats diverses de serveis personals (1.176 més), i l'agricultura, ramaderia i caça (1.047 més).

Per demarcacions, Tarragona, Lleida i Girona, per aquest ordre, han registrat els creixements més intensos (+22,2%; +19,0%, i +18,4%, respectivament); a Barcelona l'augment de l'atur ha estat del 12,8%.