

NOTA INFORMATIVA

# Atur registrat

## Juny de 2008

Gabinet Tècnic  
Servei d'Estudis i Estadístiques  
Juliol de 2008

- Continua l'ascens de l'atur, tant intermensual com interanual, i la xifra d'aturats/ades se situa en el nivell més elevat des de finals de 1997 (311.422 aturats/ades a 30 de juny de 2008).
- Intermensualment, s'ha registrat un increment (6.175 aturats/ades més) que ha afectat a tots els col·lectius excepte als més joves (519 menys).
- L'augment interanual de l'atur ha estat generalitzat (65.932 aturats/ades més), afectant amb especial intensitat els homes, els joves, els aturats/ades procedents de la construcció i de l'agricultura i aquells sense ocupació anterior.

## 1. L'atur registrat a 30 de juny de 2008

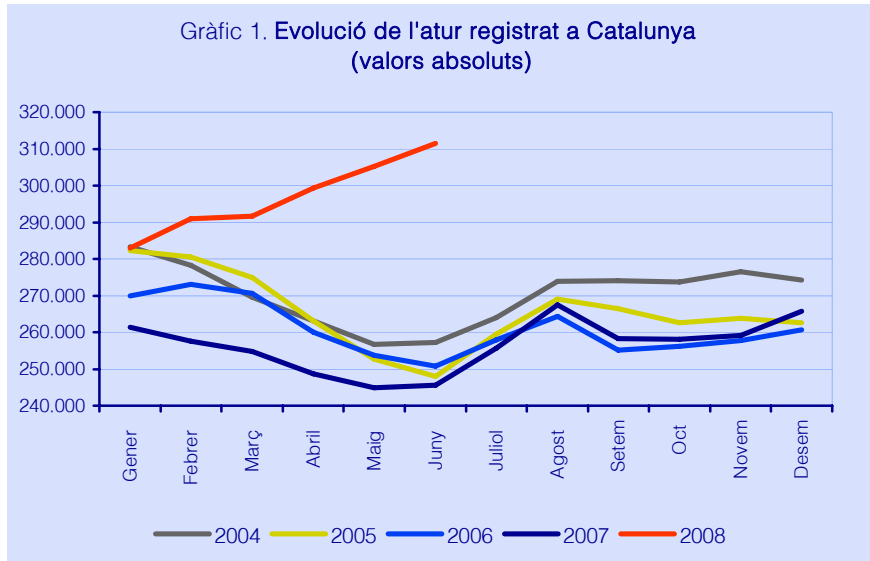
El mes de juny de 2008 ha finalitzat amb 311.422 aturats/ades registrats al Servei d'Ocupació de Catalunya; més de la meitat són dones (el 53,6%) i, per sectors, la majoria prové dels serveis (el 59,4% del total d'aturats/ades).

Taula 1. Aturats/ades registrats a 30 de juny de 2008			
	Valor absolut	% s/total atur	% s/ afiliació RGSS i RETA (abril 08)
<b>Segons el sexe</b>			
Homes	144.443	46,4%	56,2%
Dones	166.979	53,6%	43,8%
<b>Segons l'edat</b>			
Joves menors de 25 anys	30.930	9,9%	8,9%
De 25 i més anys	280.492	90,1%	91,1%
<b>Segons el sector econòmic</b>			
Agricultura	4.655	1,5%	2,0%
Indústria	66.175	21,2%	17,4%
Construcció	39.727	12,8%	10,8%
Serveis	184.890	59,4%	69,9%
Sense ocupació anterior	15.975	5,1%	-
<b>Total aturats/ades</b>	<b>311.422</b>	<b>100%</b>	<b>100%</b>

Font: Departament de Treball i SOC i Tresoreria General de la Seguretat Social

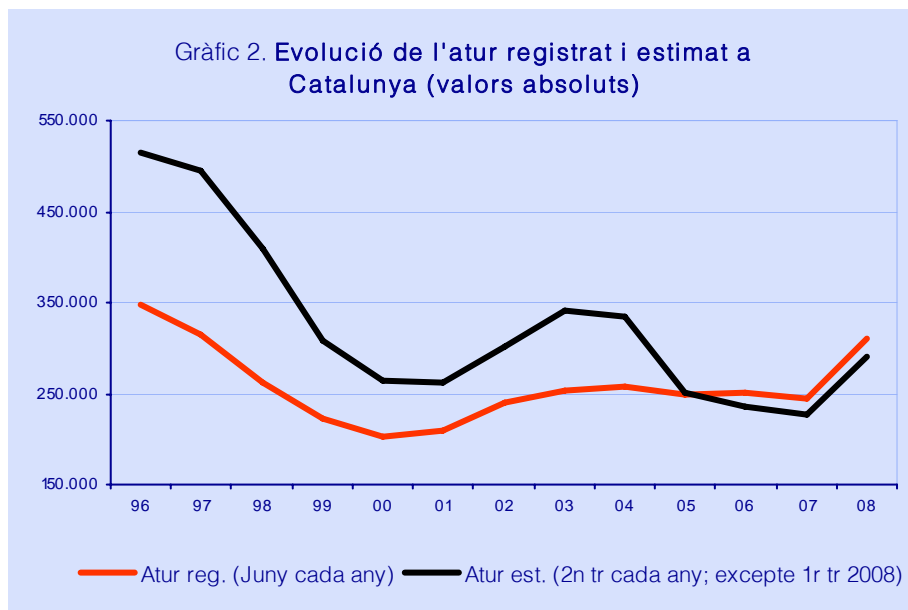
## 2. La dinàmica de l'atur registrat (evolució)

La xifra d'aturats/ades registrada a 30 de juny de 2008 (311.422) és la més alta des de finals de 1997. L'atur continua augmentant a un ritme elevat, tant a Catalunya com en el conjunt de l'Estat; aquest canvi de tendència queda palès en el gràfic que es presenta a continuació.



Font: Departament de Treball i SOC

Les darreres dades de l'Enquesta de població activa, corresponents al primer trimestre de 2008, també mostren aquest repunt de l'atur i el canvi de tendència esmentat.



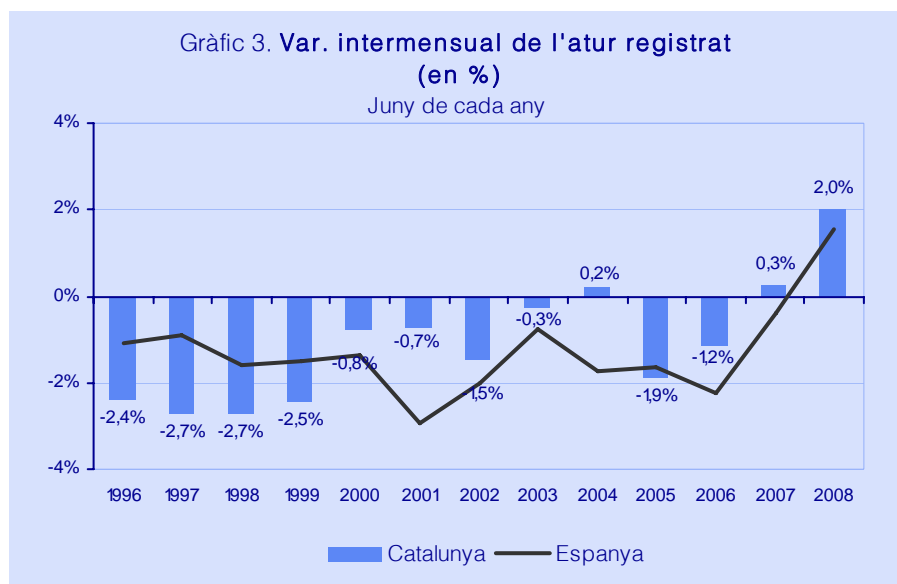
Font: Departament de Treball i SOC i EPA (INE i Idescat)

## 2.1 Evolució intermensual

Intermensualment s'ha produït un increment de l'atur del 2% (6.175 aturats/ades més), en contrast amb els descensos que s'acostumaven a registrar el mes de juny. En el conjunt d'Espanya la desocupació

ha augmentat un 1,6% (36.849 aturats/ades més), situant-se en 2.390.424 la xifra total d'aturats/ades a 30 de juny de 2008.

El gràfic següent mostra l'evolució intermensual de l'atur a Catalunya i Espanya durant els mesos de juny des de l'any 1996 fins el 2008.



Font: Departament de Treball i SOC

L'augment de l'atur s'ha estès a tots els col·lectius tret dels joves, que han registrat un descens de la desocupació de l'1,7% (519 aturats/ades menys).

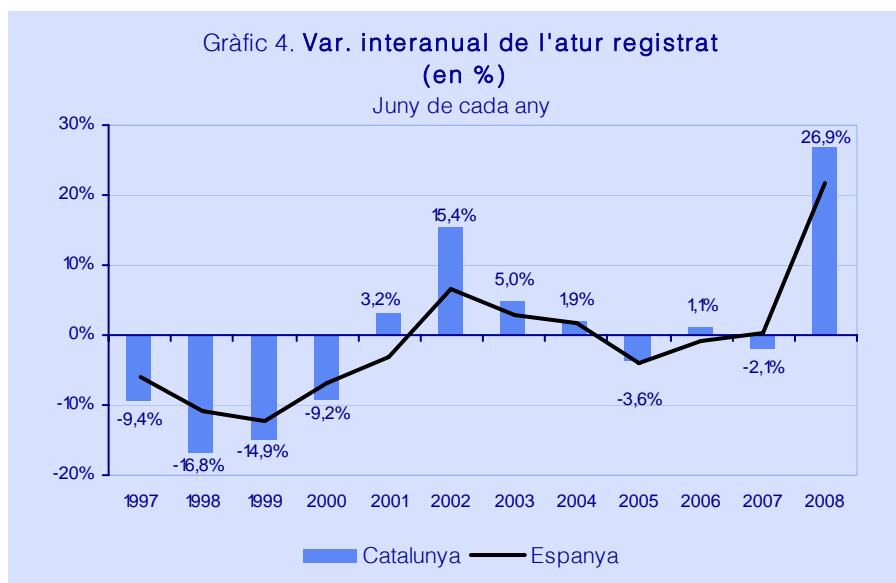
Segons el sexe, ha afectat de manera similar a homes i dones. Concretament, hi ha 2.916 homes i 3.259 dones aturades més que el mes anterior; en xifres relatives, suposa un increment al voltant del 2% en ambdós casos.

Per sectors, l'atur continua augmentant de manera especialment intensa a la construcció (+5,9%) i entre els aturats/ades que busquen la primera feina (+8,2%). En valors absoluts, s'han registrat 2.208 aturats/ades més a la construcció; 1.436 més, als serveis; 1.181 més, a la indústria; 145 més, a l'agricultura, i 1.205 persones més que busquen la primera feina.

Territorialment, s'observen algunes diferències. Lleida experimenta l'ascens de l'atur més important (+3,1%; 400 aturats/ades més) i Girona el més baix, de fet, es podria dir que gairebé no varia (+0,06%; 16 més). L'increment registrat a Barcelona i Tarragona se situa en el 2%.

## 2.2 Evolució interanual

En comparació amb el juny de 2007, l'atur s'ha incrementat un 26,9% (65.932 aturats/ades més). Tal i com es pot observar al gràfic següent, aquesta taxa de creixement és la més elevada de la sèrie històrica disponible i se situa, també, per sobre de l'increment registrat en el conjunt estatal (+21,6%).



Font: Departament de Treball i SOC

Taula 2. Variació interanual de l'atur registrat a 30 de juny de 2008

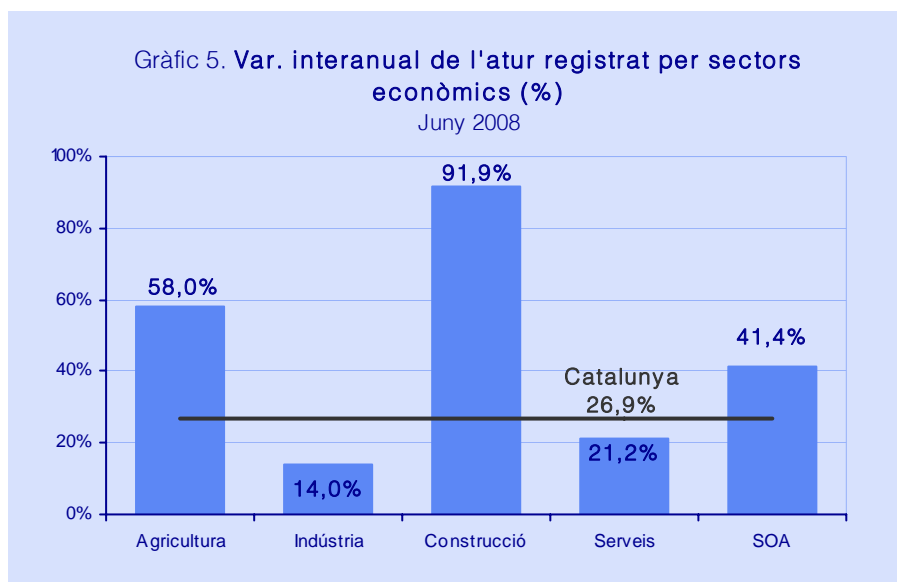
	Absoluta	Distribució variació	Relativa
<b>Segons el sexe</b>			
Homes	46.762	70,9%	47,9%
Dones	19.170	29,1%	13,0%
<b>Segons l'edat</b>			
Joves menors de 25 anys	9.788	14,8%	46,3%
De 25 i més anys	56.144	85,2%	25,0%
<b>Segons el sector econòmic</b>			
Agricultura	1.708	2,6%	58,0%
Indústria	8.129	12,3%	14,0%
Construcció	19.025	28,9%	91,9%
Serveis	32.390	49,1%	21,2%
Sense ocupació anterior	4.680	7,1%	41,4%
<b>Segons la demarcació</b>			
Barcelona	44.991	68,2%	23,2%
Girona	7.671	11,6%	40,0%
Lleida	3.698	5,6%	38,8%
Tarragona	9.572	14,5%	41,5%
<b>Total aturats/ades</b>	<b>65.932</b>	<b>100,0%</b>	<b>26,9%</b>

Font: Departament de Treball i SOC

L'increment interanual continua centrant-se en els homes. Aquests han registrat un augment molt més intens que les dones (+47,9% enfront el +13% de les dones); de fet, 7 de cada 10 nous aturats/ades comptabilitzats entre juny de 2007 i juny de 2008 són homes (46.762 dels 65.932 totals).

Els joves també continuen sent un dels col·lectius més afectats, en aquest cas l'augment ha estat del 46,3% (9.788 més).

Sectorialment, destaca l'increment de la construcció (+91,9%), l'agricultura (+58,0%) i els aturats/ades que busquen la primera feina (+41,4%).



Font: Departament de Treball i SOC

En valors absoluts, els serveis són els que més aturats/ades han aportat a la bossa d'atur (32.390; el 49,1% del total), sobretot la branca d'altres activitats empresarials que ha registrat un ascens de 16.179 aturats/ades.

A nivell territorial, la desocupació ha augmentat al voltant del 40% en el cas de Girona, Lleida i Tarragona, i un 23,2%, a Barcelona.