

Aquesta iniciativa per lluitar contra els accidents laborals està dotada amb 1,5 milions d'euros

Treball posa en marxa un Pla d'Inversions en Seguretat i Salut per ajudar les pimes a incorporar maquinària i equips més segurs

Els ajuts podran cobrir fins el 20% de la inversió i la quantitat màxima per a cada empresa serà de 45.000 euros

El Departament de Treball considera que la prevenció és la millor inversió, no només perquè ajuda a evitar accidents laborals i a minimitzar la seva gravetat, sinó perquè també contribueix a millorar la competitivitat de les empreses catalanes, que han d'assumir un elevat cost econòmic per les baixes laborals i els trasbals a l'organització productiva que ocasionen els accidents laborals.

Per aquesta raó, per primera vegada el Departament posa en marxa un Pla d'Inversions en Seguretat i Salut adreçat a les pimes, dotat amb 1,5 milions d'euros ampliables, per adquirir, adaptar o substituir maquinària i equips de treball que contribueixin a reduir o eliminar riscos laborals específics. Aquests ajuts cobreixen el 20% de la inversió amb una quantia màxima de 45.000 euros per empresa sol·licitant.

Les empreses, però, han d'utilitzar necessàriament aquests ajuts per incorporar equips de producció que suposin una millora de la seguretat que vagi més enllà del mer compliment amb les exigències de la normativa en prevenció de riscos laborals.

D'altra banda, les pimes que sol·licitin l'ajut han de tenir menys de 50 treballadors i treballadores, un volum de negoci que no superi els 10 milions d'euros anuals, i han de finançar la seva inversió amb un préstec de la línia ICF Crèdit de l'Institut Català de Finances (ICF) o bé de d'alguna de les línies de finançament de l'Institut de Crèdit Oficial (ICO) 2007 per cobrir la resta de la inversió. Aquests préstecs tenen unes condicions més favorables que les del mercat. Les empreses han d'haver fet efectiva la seva inversió entre l'1 de gener de 2006 i el 31 d'octubre de 2007.

Amb aquesta ordre el Departament de Treball vol donar resposta a les dificultats de finançament que sovint troben les petites i mitjanes empreses a l'hora de renovar la seva maquinària i invertir en equips més segurs, que milloren les condicions de treball de les seves plantilles i ajuden a millorar les condicions de seguretat i salut en el treball.

Aquesta iniciativa, a més, s'emmarca en el conjunt de polítiques que el Departament està impulsant en compliment del Pla de Govern per a la Prevenció de Riscos Laborals 2005-2008. També va en la línia que marca la recentment aprovada Estratègia Espanyola de Seguretat i Salut en el Treball (2007-2012).

Entre els requisits per accedir aquest Pla d'Inversions en Seguretat i Salut per incorporar equips i maquinària més segura, les pimes sol·licitants han de comptar amb un sistema d'organització i gestió de la prevenció de riscos laborals.

Aquests ajuts s'adrecen a empreses de 8 sectors econòmics, que són els que concentren els riscos més freqüents i més greus a Catalunya. Aquests sectors són: construcció, indústria metal·lúrgica, comerç, hoteleria, sanitat, fusta i moble, tèxtil i confecció, amb centres de treball a Catalunya. El termini de presentació de sol·licituds és des de la seva publicació al DOGC, prevista per a aquest mes de juliol, fins el 15 d'octubre de 2007.

Els diners de la subvenció s'han de destinar a inversions que suposin la incorporació d'equips que serveixin per evitar o minimitzar tres tipus de risc molt concrets: els sobreesforços físics sobre el sistema musculoesquelètic, en particular els relacionats amb la manipulació de càrregues i els moviments repetitius; els aixafaments resultat d'una caiguda, en especial d'altura; i el contacte amb materials tallants, els atrapaments i els xocs.

El director general de Relacions Laborals, Salvador Álvarez, ha explicat que aquests riscos es troben entre els més habituals, ja que **“un de cada tres accidents laborals amb baixa s'ha produït per sobreesforços i 9 de cada 10 malalties professionals són de tipus músculoesquelètic”**. Els tres tipus de risc que el Pla d'Inversions ha d'ajudar a prevenir són la causa de **“prop del 80% dels accidents laborals amb baixa”**, ha indicat Álvarez.

En concret, l'any 2006 els sobreesforços físics van representar el 37% dels accidents de treball amb baixa. Els contactes, atrapaments, xocs o cops van suposar un 31% del total, i els aixafaments producte d'una caiguda, en especial d'alçada, van ser un 12 % del total d'accidents laboral amb baixa.

A tall d'exemple, entre els equips que es poden adquirir per eliminar els sobreesforços es poden citar escàners lectors de codis de barres associats a cintes transportadores, en substitució de sistemes fixos que obliguen als caixers i caixeres de supermercats a repetir el mateix moviment centenars de cops al dia. Els ajuts també es poden destinar a adequar les eines de treball a persones esquerranes, instal·lar mecanismes que permetin suspendre les eines a l'alçada necessària per treballar o bé a adquirir plataformes elevadores elèctriques.

Per evitar els aixafaments i caigudes els ajuts es poden destinar, entre d'altres equips, a sistemes retràctils d'ancoratge de cinturons de seguretat i plataformes mòbils per a l'ús de persones que fan treballs puntuals en alçada.

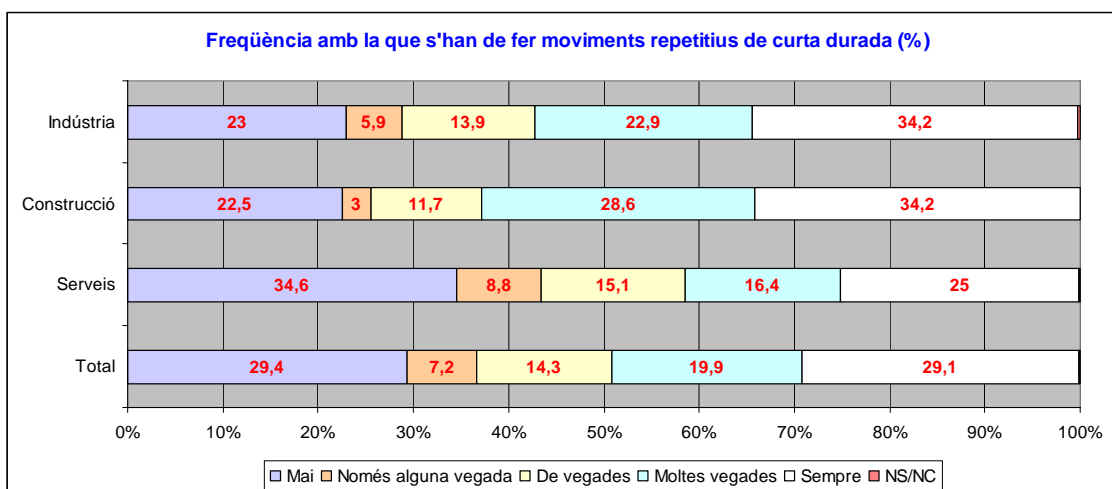
Finalment, per evitar talls, atrapaments o xocs les empreses beneficiàries poden emprar els ajuts per adquirir equips redundants que reforcin la seguretat o bé equips d'alimentació automàtica que, per exemple en una fusteria, eliminin la necessitat d'acompanyar manualment la fusta quant s'introdueix a la serra mecànica.

Gairebé la meitat dels treballadors ha de fer amb molta freqüència moviments repetitius de curta durada

Aquesta línia d'ajuts té per objectiu evitar i/o minimitzar algunes de les tipologies de risc més habituals entre els treballadors i treballadores de Catalunya, tall i com recull la primera Enquesta de Condicions de Treball de Catalunya (ECTC).

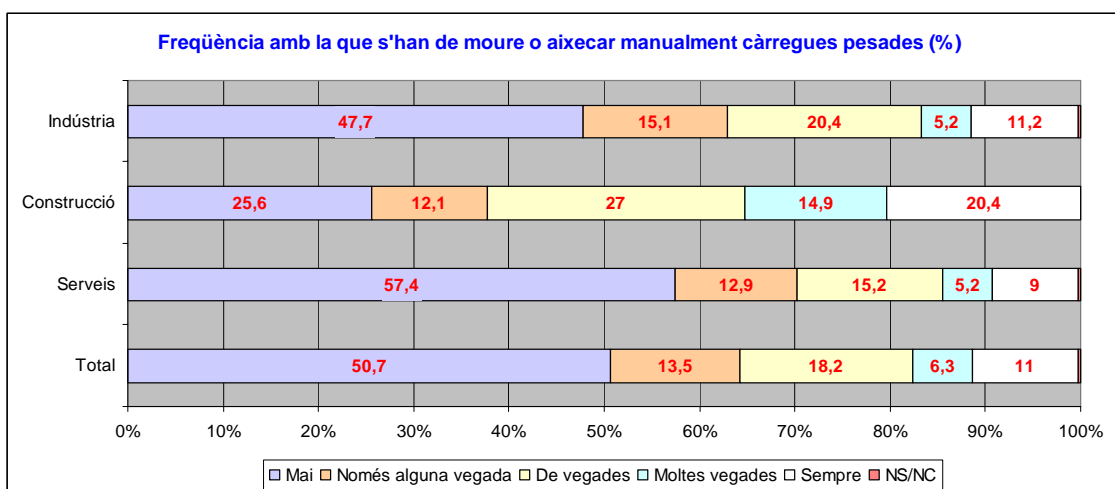
Així, el 49% dels treballadors i treballadores catalans es veuen obligats a fer moltes vegades o sempre moviments repetitius de curta durada a la seva feina. Aquests moviments es troben sovint a l'origen de lesions músculoesquelètiques d'origen laboral.

A més, en sectors com la indústria o la construcció un 34% de les persones treballadores assegura que sempre han de fer aquesta mena de moviments, percentatge que en el sector dels serveis és també bastant elevat, del 25%. Per gènere, un 30,8% de les dones assegura que sempre han de fer moviments repetitius, per un 27,7% dels homes.



Altres situacions de risc que els equips adquirits amb l'ajut del Departament poden evitar són la necessitat d'aixecar o moure càrregues pesades o treballar amb els braços per sobre de les espatlles, gràcies a les plataformes elevadores.

Pel que fa a la manipulació de càrregues pesades, el sector on aquesta situació és més freqüent és el de la construcció on un 35,3% dels treballadors assegura que ho ha de fer moltes vegades o sempre. Aquest percentatge se situa al voltant del 15% tant a la indústria com als serveis i els homes es veuen obligats a moure objectes pesants de manera manual més habitualment que les dones.



L'Enquesta també posa de manifest que un 23% de les persones que treballen a la construcció ho han de fer amb els braços per sobre de les espatlles, percentatge que no arriba al 10% a la indústria i els serveis.

Pel que fa a la percepció de risc de caigudes d'altura, aquesta és particularment elevada a la construcció. Un 54% dels treballadors d'aquest sector creuen que, com a mínim, algun cop es veuen sotmesos al risc de caure d'altura; però destaca el fet que un 19% de les persones que treballen a la construcció perceben que sempre que treballen es troben en situació de patir un accident d'aquest tipus. Finalment, un 19,5% dels treballadors considera el risc de patir talls o rascades molt probable –un 24,1% en els cas dels homes i un 13,8% en el de les dones-

Cal dir, però, que entre els treballadors i treballadores que utilitzen maquinària, més del 70% diuen que la maquinària amb la que treballen està protegida, se'n fa un manteniment regular i les normes d'utilització estan a l'abast de les persones que l'utilitzen.

Dilluns, 9 de juliol de 2007