

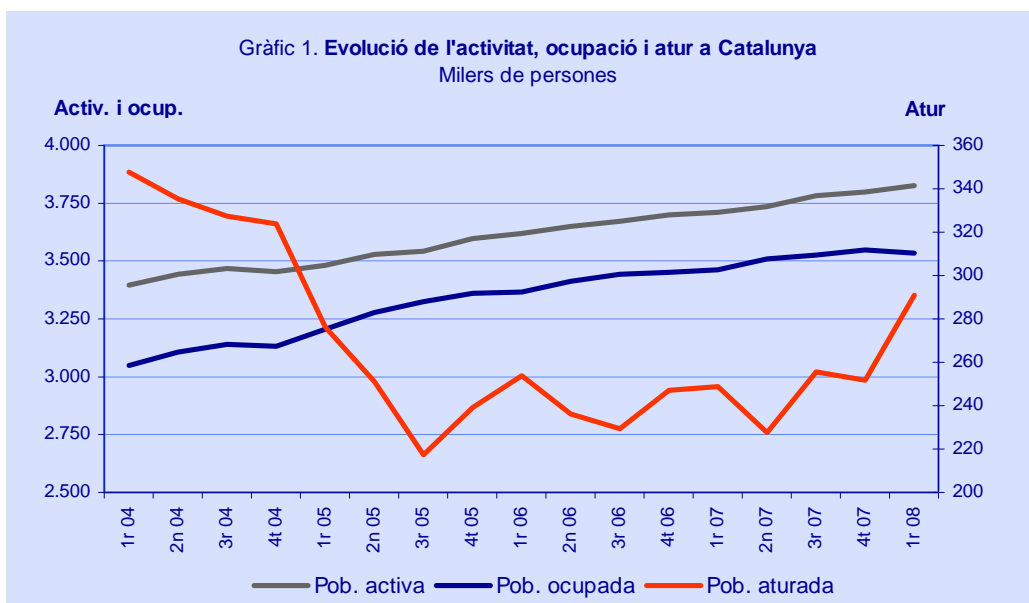
Enquesta de població activa

1r trimestre de 2008

Gabinet Tècnic
Servei d'Estudis i Estadístiques
Abril de 2008

- Segons l'Enquesta de població activa (EPA) del primer trimestre de 2008, la població activa catalana creix, en el darrer any, de 115.300 persones i la taxa d'activitat se situa en el 77,7%.
- Respecte d'un any abans s'han creat 73.400 llocs de treball (+2,1%); localitzats a la indústria i els serveis.
- En termes inter trimestrals, en canvi, disminueix l'ocupació en 12.800 persones (- 0,4%).
- La taxa d'ocupació de 16 a 64 anys (71,8%) supera la mitjana espanyola (66%) i europea (65,7%).
- L'atur ha augmentat, tant en termes interanuals (41.900 persones més) com inter trimestrals (39.000 més). La taxa d'atur s'ha situat en el 7,6%.

D'acord amb les dades de l'EPA, l'evolució de la població activa, ocupada i aturada des de 2004 fins a la darrera dada disponible, el primer trimestre de 2008, és la següent:



Font: Elaboració pròpia a partir de l'EPA (INE i Idescat)

	2004			2005			2006			2007			2008		
	Activ.	Ocup.	Atur	Activ.	Ocup.	Atur	Activ.	Ocup.	Atur	Activ.	Ocup.	Atur	Activ.	Ocup.	Atur
1r tr.	3.396,4	3.048,9	347,6	3.481,0	3.204,8	276,1	3.619,5	3.365,8	253,7	3.710,0	3.461,1	248,9	3.825,3	3.534,5	290,8
2n tr.	3.442,0	3.106,5	335,4	3.528,0	3.276,6	251,3	3.650,1	3.413,9	236,2	3.736,4	3.508,7	227,7	-	-	-
3r tr.	3.467,7	3.140,3	327,4	3.541,1	3.323,8	217,3	3.672,6	3.443,2	229,4	3.781,0	3.525,3	255,7	-	-	-
4t tr.	3.453,8	3.130,1	323,7	3.598,2	3.359,2	239,0	3.699,1	3.452,0	247,1	3.799,1	3.547,3	251,8	-	-	-

Font: Elaboració pròpia a partir de l'EPA (INE i Idescat)

1- ACTIVITAT

El nombre de persones actives ha augmentat, en termes interanuals, de 115.300 persones (+3,1%). Ambdós sexes han experimentat un creixement de l'activitat d'una intensitat similar; els homes, del 3,2% (67.100 més) i les dones, del 3% (48.400 més).

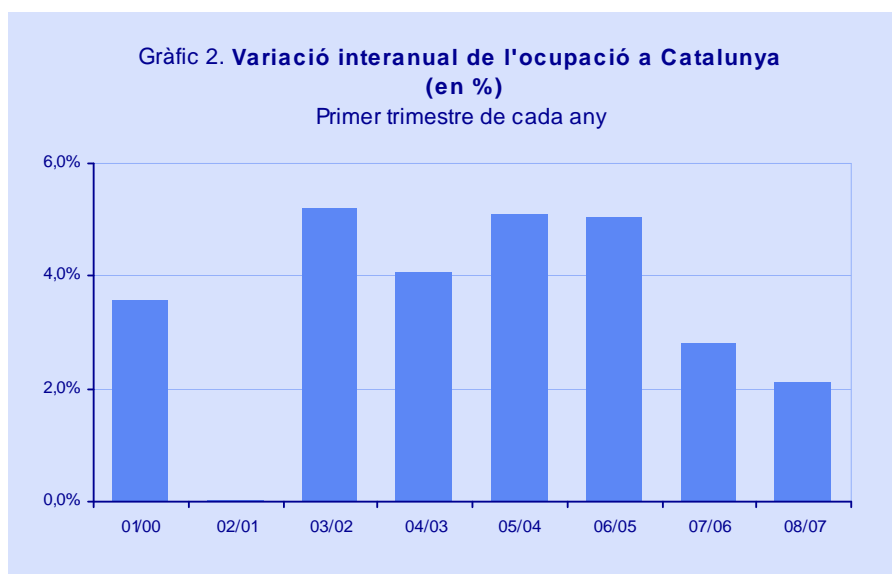
Respecte del quart trimestre de 2007 el creixement de la població activa ha estat molt més suau, de 26.200 persones (+0,7%). En aquest cas, la intensitat sí ha estat força diferent entre sexes; les dones actives han crescut a un ritme de l'1,1% (17.500 més) i els homes actius, al 0,4% (8.800 més). Així doncs, 2 de cada 3 nous actius són dones.

La taxa d'activitat sobre la població de 16 a 64 anys s'ha incrementat d'1,2 punts percentuals respecte d'un any abans, situant-se en el 77,7%. La taxa masculina és del 86,6% i la femenina, del 68,5%.

2- OCUPACIÓ

La xifra de persones ocupades a l'economia catalana aquest primer trimestre de l'any se situa en 3.534.500; 2.020.400 homes i 1.514.100 dones.

En comparació amb el primer trimestre de 2007 l'ocupació ha augmentat de 73.400 persones, d'un 2,1%, en termes relatius. El creixement de l'ocupació ha beneficiat tant a les dones (+2,4%; 36.100 més) com als homes (+1,9%; 37.300 més).



Font: Elaboració pròpia a partir de l'EPA (INE i Idescat)

Tal i com s'ha pogut observar en el gràfic adjunt, el creixement interanual de l'ocupació d'aquest primer trimestre de 2008 suposa (amb l'excepció de l'any 2002) el menor increment dels últims anys.

La taxa d'ocupació de 16 a 64 anys se situa en el 71,8%, 0,4 punts per sobre de la registrada un any abans. La taxa catalana supera la mitjana espanyola (66,0%) i l'europea¹ (65,7%); i segueix per sobre de l'objectiu establert per la Unió Europea per a l'any 2010 (taxa del 70%).

Per sexes, la taxa d'ocupació masculina se situa en el 80,7% i la femenina, en el 62,5%. Ambdues taxes han augmentat de 0,4 punts en termes interanuals, i la de les dones continua superant la mitjana europea (58,7%) i l'objectiu per a 2010 (60%).

D'altra banda, l'ocupació juvenil ha disminuït en termes interanuals en un 8% (26.600 menys).

Per sectors d'activitat, el sector serveis crea 67.200 llocs de treball (+3,1%, en termes relatius) i la indústria, 33.600 (+4,4%). En canvi, l'agricultura i la construcció experimenten una davallada interanual de l'ocupació, xifrada en 12.900 (-16%) i 14.400 (-3,3%), respectivament.

La proporció d'ocupats/ades catalans que treballen a temps parcial és del 12,1% (428.400); en el cas de les dones aquesta proporció és del 22,9% i en el dels homes, del 4%. Interanualment, tot el creixement de l'ocupació ha estat de persones que treballen a temps complet ja que el nombre de treballadors/ores a temps parcial és el mateix que ara fa un any. No obstant això, cal precisar que en aquest darrer any el nombre d'homes que treballen a temps parcial ha

¹ Última dada disponible (relativa al 4t trimestre de 2007).

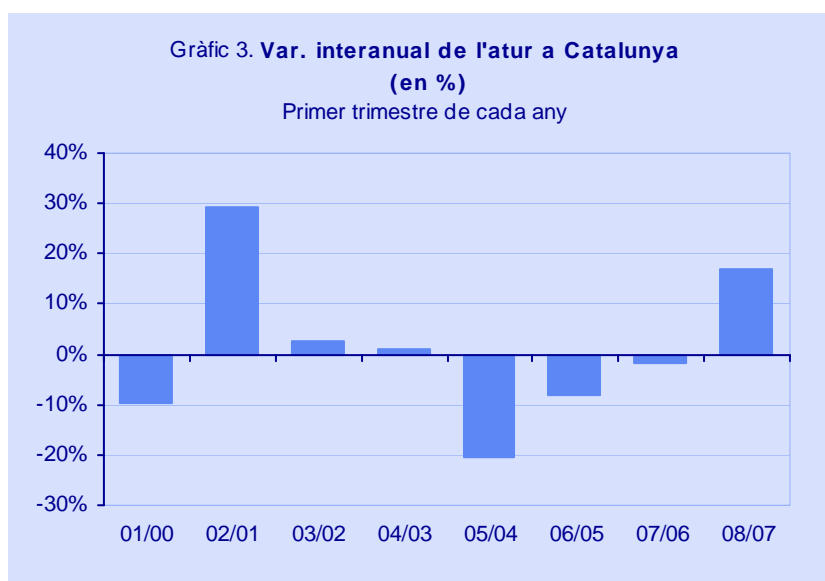
disminuït (9.000 menys) en el mateix volum que ha augmentat l'ocupació a temps parcial entre les dones (9.200 més); és per això, que el saldo net del temps parcial és zero.

Quant a la temporalitat, el 22,1% de la població assalariada té un contracte temporal (650.000 persones), el que suposa un descens d'1,5 punts respecte d'un any abans. La taxa de temporalitat espanyola continua sent superior (30,1%). Per sexes, l'evolució de la taxa de temporalitat catalana ha estat diferent; la de les dones s'ha mantingut en el mateix nivell d'ara fa un any (23,8%) mentre que la dels homes ha caigut 2,7 punts (fins el 20,6%).

En comparació amb el quart trimestre de 2007, la xifra d'ocupats/ades ha disminuït de 12.800 persones, del 0,4% en termes relatius.

3- ATUR

La xifra d'aturats/ades s'ha situat el primer trimestre de 2008 en 290.800, el nivell més elevat des de finals de 2004.



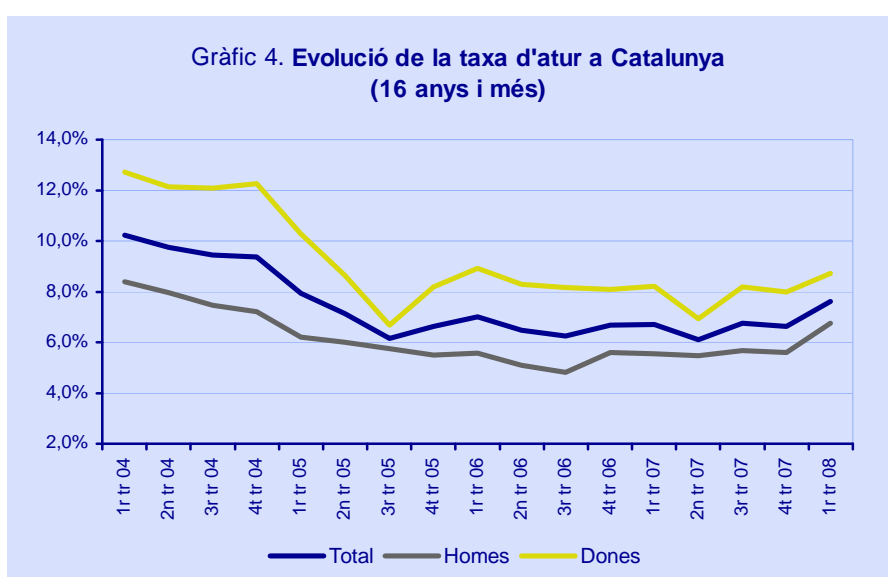
Font: Elaboració pròpia a partir de l'EPA (INE i Idescat)

Pel que fa a l'evolució interanual, després de tres anys consecutius de descens, enguany s'ha produït un increment de 41.900 aturats/ades (+16,8%), el més elevat des de 2002. En el conjunt d'Espanya l'augment s'ha situat en el 17,1% i algunes comunitats autònomes han registrat increments del 30 i fins i tot del 40%.

En aquest cas, els homes també han estat més afectats (+25,6%; 29.800 aturats més) que les dones (+9,1%; 12.100 aturades més). L'atur juvenil, per la seva part, ha experimentat un increment del 31,3% (15.800 aturats/ades més).

La construcció (+40,2%; 10.300 aturats/ades més) juntament amb els aturats/ades que busquen la primera feina (+101,8%; 17.200 més) han protagonitzat el creixement interanual de la desocupació.

A Catalunya hi ha una taxa d'atur (7,6%) inferior a la mitjana espanyola (9,6%). La taxa europea² és del 6,8%. En relació amb l'any anterior, s'ha produït un increment de la taxa catalana de gairebé 1 punt percentual.



Font: Elaboració pròpia a partir de l'EPA (INE i Idescat)

Intertrimestralment, s'ha registrat un creixement de l'atur del 15,5%; 39.000 aturats/ades més en termes absoluts. L'increment ha afectat sobretot als homes (+21,2%; 25.600 aturats més), si bé també s'ha produït un important ascens de l'atur femení (+10,3%; 13.500 aturades més). Entre els joves, la desocupació també ha augmentat de manera intensa, concretament en un 23,7% (12.700 aturats/ades més).

Per sectors, l'atur augmenta amb especial intensitat en el cas de la construcció (+50,2%; 12.000 aturats/ades més) i entre el col·lectiu de persones que busquen la primera feina

² Última dada disponible (relativa al 4t trimestre de 2007)

(+46,4%; 10.800 més). La indústria és l'única on s'ha reduït la desocupació, tot i que de manera molt lleugerament (-0,6%; 200 aturats/ades menys).