

NOTA INFORMATIVA

Atur registrat

Maig de 2008

Gabinet Tècnic
Servei d'Estudis i Estadístiques
Juny de 2008

- L'atur continua augmentant de manera important i la xifra d'aturats/ades se situa per sobre dels 300.000.
- En concret, s'han registrat 5.860 aturats/ades més que el mes d'abril (+2%) i 60.434 més que el maig de 2007 (+24,7%).
- L'augment de la desocupació continua afectant sobretot als homes, els joves, els aturats/ades procedents de la construcció i aquells sense ocupació anterior, és a dir, els que busquen la primera feina.

1. L'atur registrat a 30 de maig de 2008

La xifra d'aturats/ades registrats a Catalunya s'ha situat en 305.247 a 30 de maig de 2008. Més de la meitat dels aturats/ades són dones, concretament, el 53,6%; el pes de les dones dins l'atur és superior al seu pes en el total de l'ocupació, 43,8%. Per edats, els joves representen el 10,3% del total de l'atur.

El sector serveis és el que més aturats/ades concentra (el 60,1% del total), seguit de la indústria (el 21,3%). Per branques d'activitat, destaca el pes de les altres activitats empresarials¹, comerç al detall i hoteleria, en el cas dels serveis; i, el tèxtil, els productes alimentaris i begudes i la metal·lúrgia, en el cas de la indústria.

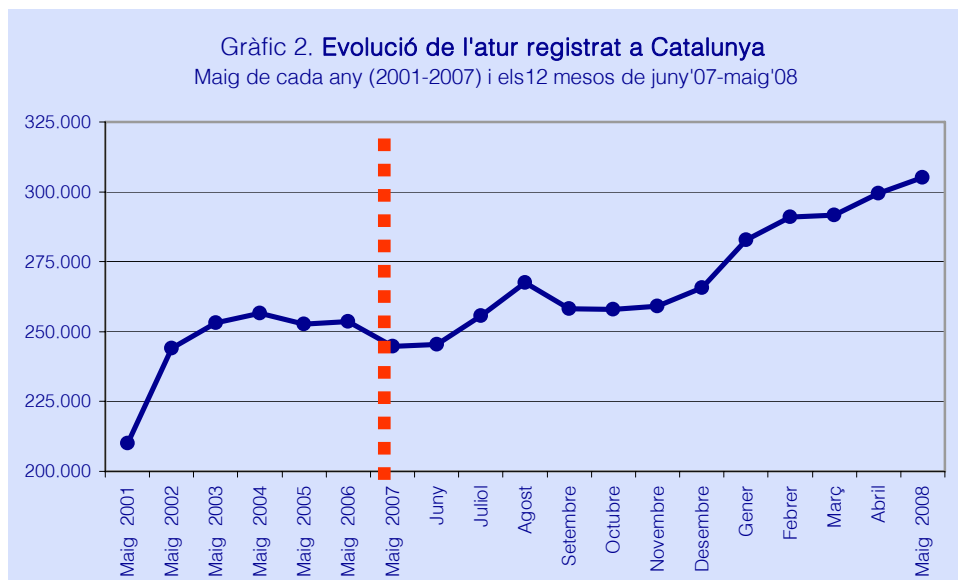
Taula 1. Aturats/ades registrats a 30 de maig de 2008			
	Valor absolut	% s/total atur	% s/ afiliació RGSS i RETA (abril 08)
Segons el sexe			
Homes	141.527	46,4%	56,2%
Dones	163.720	53,6%	43,8%
Segons l'edat			
Joves menors de 25 anys	31.449	10,3%	8,9%
Majors de 25 anys	273.798	89,7%	91,1%
Segons el sector econòmic			
Agricultura	4.510	1,5%	2,0%
Indústria	64.994	21,3%	17,4%
Indústria tèxtil	15.908	5,2%	1,0%
Indústria prod.alimentaris i begudes	7.051	2,3%	2,3%
Metal·lúrgia	6.385	2,1%	0,3%
Resta indústria	35.650	11,7%	13,8%
Construcció	37.519	12,3%	10,8%
Serveis	183.454	60,1%	69,9%
Altres activitats empresarials	76.043	24,9%	11,1%
Comerç detall; altres reparacions	27.166	8,9%	10,2%
Hoteleria	22.070	7,2%	6,4%
Resta serveis	58.175	19,1%	42,2%
Sense ocupació anterior	14.770	4,8%	-
Total aturats/ades	305.247	100%	100%

Font: Departament de Treball i SOC i Tresoreria General de la Seguretat Social

¹ En aquesta branca d'activitat es localitzen, entre altres, les empreses de treball temporal.

2. La dinàmica de l'atur registrat (evolució)

La desocupació continua incrementant-se per setè mes consecutiu i s'assoleix el nivell més elevat des de gener de 1998, 305.247 aturats/ades a 30 de maig de 2008.



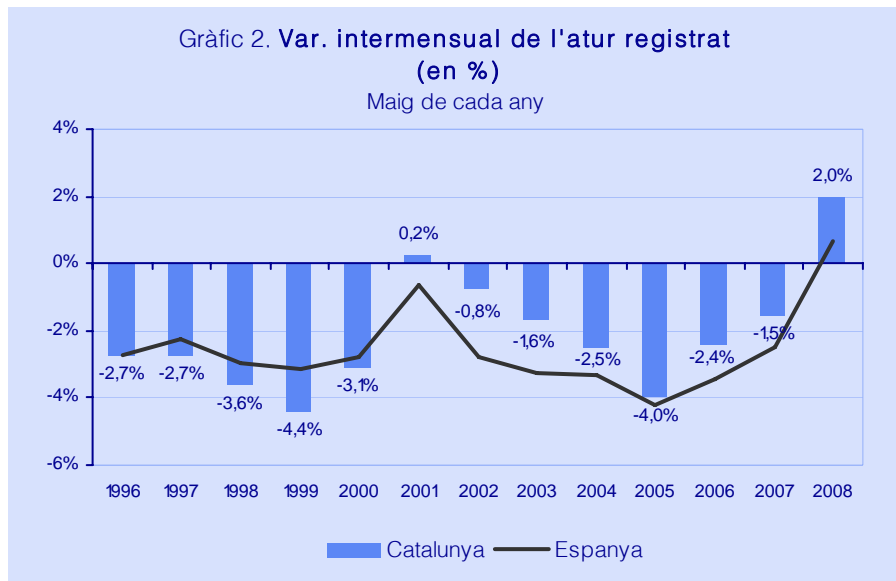
Font: Departament de Treball i SOC

2.1 Evolució intermensual

Els mesos de maig acostuma a produir-se un descens de l'atur; però aquest any, en canvi, i en consonància amb el que ha succeït en els darrers mesos, s'ha registrat un creixement del 2% (5.860 aturats/ades més).

En el conjunt d'Espanya s'ha produït un increment molt més moderat, del 0,6% (15.058 aturats/ades més).

Aquesta trajectòria intermensual de l'atur queda reflectida en el gràfic a continuació, on es mostra l'evolució de l'atur durant els mesos de maig des de l'any 1998 fins enguany.



L'increment intermensual de l'atur s'ha concentrat sobretot en els homes (+3,3%), de fet el 78% dels nous aturats/ades registrats durant aquest període són homes: 4.552 dels 5.860. També ha augmentat el nombre de dones aturades, però més lleugerament (+0,8%; 1.308 més).

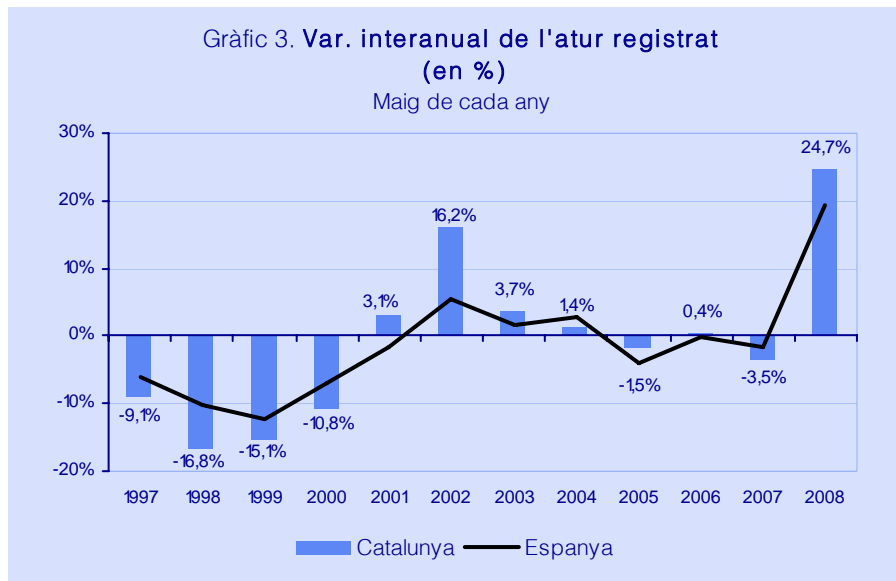
Per edats, l'atur augmenta de manera especialment intensa entre els joves menors de 25 anys, que registren un increment (+3,7%) superior al dels majors de 25 (+1,8%).

Sectorialment, destaca l'augment d'aturats/ades a la construcció (2.071 més) i els serveis (1.819 més); si bé, en termes relatius, el col·lectiu d'aturats/ades sense ocupació anterior i la construcció són els que registren un ascens més important (+6,3% i +5,8%, respectivament).

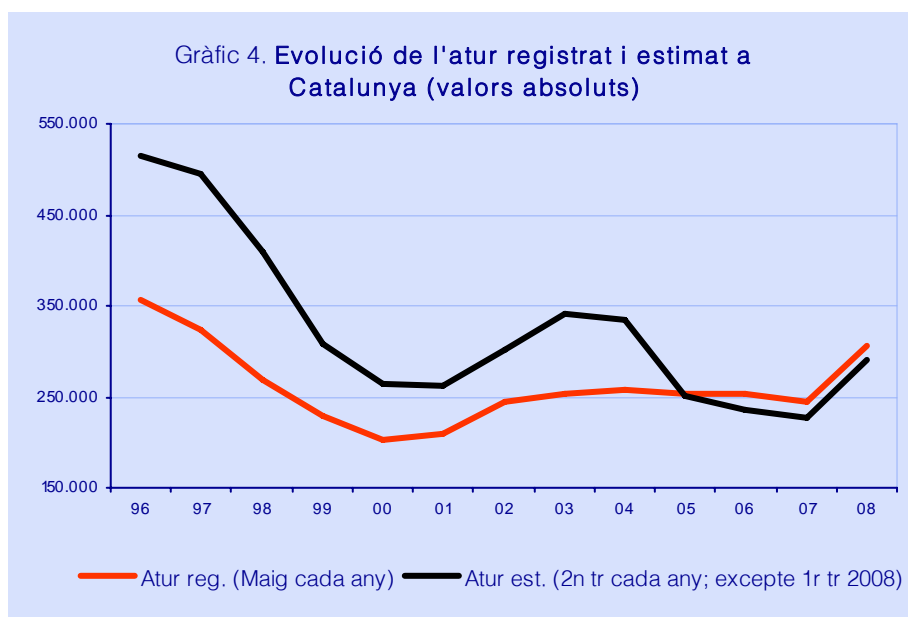
Per demarcacions, Lleida registra l'increment més intens (+3,1%) i Girona, el més baix (+0,3%). En xifres absolutes, s'han registrat 4.941 aturats/ades més a Barcelona; 466 més, a Tarragona; 385 més, a Lleida, i 68 més, a Girona.

2.2 Evolució interanual

Interanualment, també s'ha produït un fort increment de l'atur, del 24,7% (60.434 aturats/ades més); el més important dels últims anys. Al conjunt estatal l'atur ha augmentat de manera important (+19,3%), però menys que en el cas català.



En el gràfic següent es pot veure com des de l'any 2005 fins enguany l'atur registrat al SOC i l'estimat que ofereix l'EPA han seguit una trajectòria paral·lela; en ambdós casos queda clarament reflectit un canvi de tendència en aquest últim any, el 2008.



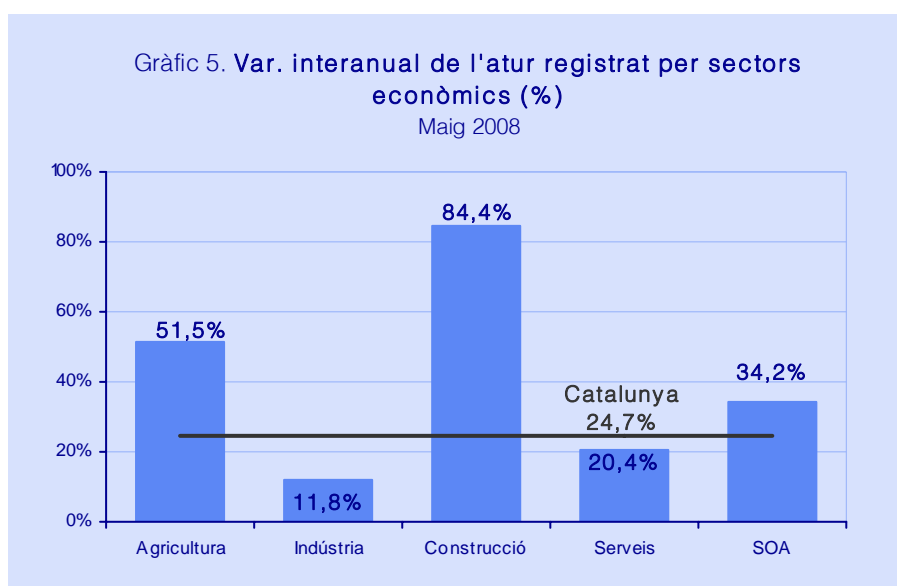
	Absoluta	Distribució variació	Relativa
Segons el sexe			
Homes	42.825	70,9%	43,4%
Dones	17.609	29,1%	12,1%
Segons l'edat			
Joves menors de 25 anys	10.200	16,9%	48,0%
Majors de 25 anys	50.234	83,1%	22,5%
Segons el sector econòmic			
Agricultura	1.533	2,5%	51,5%
Indústria	6.861	11,4%	11,8%
Construcció	17.168	28,4%	84,4%
Serveis	31.112	51,5%	20,4%
Sense ocupació anterior	3.760	6,2%	34,2%
Segons la demarcació			
Barcelona	41.334	68,4%	21,5%
Girona	6.969	11,5%	35,1%
Lleida	3.422	5,7%	36,4%
Tarragona	8.709	14,4%	37,4%
Total aturats/ades	60.434	100,0%	24,7%

Font: Departament de Treball i SOC

Segons el sexe, la desocupació continua augmentant sobretot entre els homes (+43,4%), col·lectiu que aplega el 71% dels nous aturats/ades registrats (42.825 dels 60.434). L'atur femení també s'ha incrementat considerablement, en concret, un 12,1% (17.609 aturades més).

Per edats, l'atur juvenil augmenta més intensament (+48%) que el de les persones de 25 i més anys (+22,5%). En valors absoluts, la xifra de joves aturats/ades ha augmentat de 10.200 i els majors de 25 anys, de 50.234.

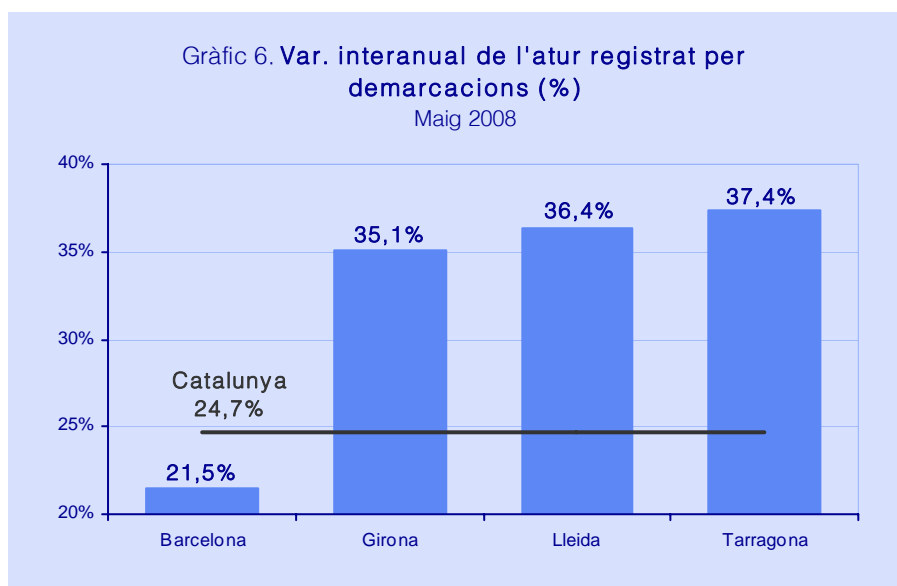
Per sectors, l'augment interanual de la desocupació ha afectat sobretot a la construcció, que ha experimentat un increment del 84,4%. També destaca l'augment de l'agricultura (+51,5%) i el col·lectiu sense ocupació anterior (+34,2%).



Font: Departament de Treball i SOC

Si considerem els valors absoluts, els augments més importants s'han donat als serveis, amb 31.112 aturats/ades més, i a la construcció, amb 17.168 més. En concret, dins els serveis, sobresurt l'increment d'aturats/ades a les altres activitats empresarials (15.483 més), l'hoteleria (4.054 més) i el comerç al detall (3.675 més).

Territorialment, totes tret de Barcelona (+21,5%) han registrat increments superiors al 35%. Dels 60.434 aturats/ades més registrats a tot Catalunya, 41.334 s'han localitzat a Barcelona; 8.709, a Tarragona; 6.969, a Girona, i 3.422, a Lleida.



Font: Departament de Treball i SOC