

4. DEFINICIÓ DELS OBJECTIUS AMBIENTALS DEL PLA

4. DEFINICIÓ DELS OBJECTIUS AMBIENTALS DEL PLA

- 4.1. Obligacions jurídiques en matèria ambiental aplicables al planejament territorial
 - 4.1.1. Principals obligacions en matèria ambiental
 - 4.1.2. Criteris per al desenvolupament del Programa de planejament territorial de la Generalitat de Catalunya
- 4.2. Objectius ambientals

4 DEFINICIÓ DELS OBJECTIUS AMBIENTALS DEL PLA

En aquest capítol de l'informe es detallen els principals objectius ambientals que el Pla ha de plantejar-se, tot considerant:

1. L'annex III de la Llei 6/2009 que estableix que caldrà definir els objectius de protecció ambiental fixats en els àmbits internacional, comunitari europeu, estatal, català o local que tinguin relació amb el Pla, inclosos els objectius de qualitat paisatgística que siguin aplicables d'acord amb els catàlegs i les directrius del paisatge. A banda, la Llei estatal 9/2006, estableix que caldrà concentrar-se en aspectes com la biodiversitat, la població, la salut humana, la fauna i la flora, la terra, l'aigua, l'aire, els factors climàtics, els béns materials i el patrimoni cultural (que inclou el patrimoni arquitectònic i arqueològic, el paisatge i les seves interrelacions).
2. Els criteris i els objectius ambientals adoptats per a l'elaboració del pla o programa derivats de l'anàlisi dels aspectes ambientalment rellevants descrits anteriorment, i que s'han de referir a tots els vectors ambientals afectats, s'han d'exposar d'una manera jerarquizada en funció de la seva importància relativa.

En conjunt, l'anàlisi del grau de compliment d'aquests objectius ambientals o d'adequació als criteris ambientals d'ordenació, seran la base per a l'avaluació ambiental del Pla territorial parcial de les Comarques Gironines.

4.1 Principals obligacions jurídiques i objectius predeterminats en matèria ambiental

En aquest apartat es recullen els objectius de protecció mediambiental fixats a l'àmbit internacional, comunitari europeu, estatal, autonòmic o local que tinguin relació amb el pla; així com directrius i obligacions jurídiques que resultin d'aplicació, incloses les establertes per plans de rang superior.

4.1.1 Objectius generals en matèria de desenvolupament sostenible

Abans de repassar les estratègies i normativa que defineixen el marc d'objectius en matèria de biodiversitat, aigua, medi ambient atmosfèric, sòl, canvi climàtic, paisatge i connectivitat, convé recordar que el "**VI Programa de medi ambient de la Unió Europea**" defineix quatre àrees d'actuació prioritàries:

- Intentar resoldre el canvi climàtic.
- Protegir i restaurar el funcionament dels sistemes naturals i detenir la pèrdua de biodiversitat en la Unió Europea i al món i protegir els sòls contra l'erosió i la contaminació.
- Aconseguir prou nivell de qualitat ambiental perquè les concentracions de contaminants d'origen humà, inclosos diferents tipus de radiació, no comportin efectes ni riscos significatius sobre la salut humana; política centrada en el principi de precaució i de prevenció de riscos.
- Aconseguir que el consum de recursos renovables i no renovables no superi la capacitat de càrrega del medi ambient; dissociar el consum de recursos i el creixement econòmic mitjançant un augment notable de l'eficiència dels recursos, la desmaterialització de l'economia i la prevenció de la generació de residus.

Dins les quatre àrees prioritàries, el planejament territorial i urbanístic semblaria tenir major capacitat d'incidència en les dues primeres i, per aquesta raó, el planejament urbanístic ha de contemplar:

- El fre i la minimització del canvi climàtic
- El garantir el funcionament i la qualitat dels sistemes naturals
- El detenir la pèrdua de biodiversitat
- La protecció dels sòls i el consum racional de l'aigua

Així mateix, cal destacar més recentment l'aprovació de l'**Estratègia europea de desenvolupament sostenible**. L'estratègia posa de manifest set tendències insostenibles que requereixen una intervenció: l'exclusió social i l'envelliment demogràfic, el canvi climàtic i l'energia, els transports, el consum i la producció, els recursos naturals, la salut i el foment del desenvolupament sostenible en el món. Així, enumera tot un seguit de objectius i mesures concretes a escala de la UE per aconseguir-los. En aquest sentit, cal destacar per la seva incidència en el marc del present Pla, els següents objectius:

- Lluitar contra el canvi climàtic i els seus efectes, respectant els compromisos del protocol de Kioto i limitant l'augment de la temperatura mitja mundial a 2 C respecte al nivell preindustrial. La UE ha d'adoptar mesures d'adaptació i les àrees d'eficiència energètica, energies renovables i transport han de ser objecte d'esforços particulars.
- Limitar els efectes negatius dels transports i frenar els desequilibris regionals és un altre objectiu a llarg termini, i per a això és necessari trencar el vincle entre creixement econòmic i desenvolupament dels transports, a més de fomentar encara més els transports compatibles amb el medi ambient i la salut. L'estratègia contempla, entre altres mesures, la promoció de les maneres de transport alternatius al transport per carretera i dels vehicles menys contaminants i menys consumidors d'energia.
- Promoure maneres de producció i de consum més sostenibles. En particular, convé trencar el vincle entre creixement econòmic i degradació ambiental i tenir en compte la capacitat de càrrega dels ecosistemes.
- Gestionar de manera més sostenible els recursos naturals. Ha d'evitar-se la seva sobreexplotació, augmentar l'eficiència de la seva utilització, reconèixer el valor dels serveis ecosistèmics i frenar la reducció de la diversitat biològica abans de l'any 2010. En concret, la UE ha d'esforçar-se en matèria d'agricultura, pesca i gestió dels boscos, garantir la realització de la xarxa Natura 2000, definir i aplicar mesures prioritàries en relació amb la protecció de la biodiversitat i vetllar per la integració dels aspectes relacionats amb el mar i els oceans. Així mateix, ha de recolzar-se en el reciclatge i la reutilització.

En el marc de l'estratègia europea, l'Estat espanyol va haver de redactar la corresponent **Estratègia espanyola de desenvolupament sostenible**, la qual, conté una sèrie d'objectius principals que orienten el tipus de mesures que s'han de dur a terme. En alguns casos, aquests objectius estan complementats per un conjunt d'objectius específics, que incideixen en el curt i mig termini, i que són necessaris per aconseguir els principals. Els objectius principals de l'estratègia pel que fa a sostenibilitat ambiental i que tenen incidència sobre el planejament són:

Producció i consum:

- Augmentar l'estalvi i l'eficiència en l'ús dels recursos en tots els sectors.
- Prevenir la contaminació, reduir la generació de residus i fomentar la reutilització i el reciclatge dels generats.
- Millorar la qualitat de l'aire, especialment en zones urbanes.
- Optimitzar energètica i ambientalment les necessitats de mobilitat de les persones i els fluxos de mercaderies.
- Revaloritzar el sistema turístic en clau de sostenibilitat.

Canvi climàtic:

- Reduir les emissions a través de: a) un major pes de les energies renovables en el mix energètic, b) una millora de l'eficiència energètica en transport i edificació, c) mesures sectorials, i d) instruments de mercat.
- Integrar l'adaptació al canvi climàtic en la planificació dels sectors econòmics.

Conservació i gestió dels recursos naturals i ordenació del territori:

- Assegurar la sostenibilitat ambiental i la qualitat del recurs hídic, garantint el proveïment a la població i l'ús productiu sostenible del mateix.
- Frenar la pèrdua de biodiversitat i del patrimoni natural, a través de la conservació, restauració i gestió adequada, compatible amb una producció ambientalment sostenible dels recursos naturals.
- Promoure un desenvolupament territorial sostenible i equilibrat, incentivant el desenvolupament sostenible en el mitjà rural.

Finalment, dintre d'aquest marc general, cal tornar a fer referència al **Pacte Nacional per les Infraestructures** formulat pel Govern de la Generalitat. El Pacte té com a objectius fonamentals la creació de riquesa, el desenvolupament sostenible, la cohesió social i territorial, la qualitat de vida i el benestar dels ciutadans. Per tal d'assolir aquests fonaments el Pacte estableix 22 objectius a aconseguir mitjançant més de 125 mesures que es desenvoluparan amb actuacions concretes. D'entre els objectius amb major incidència sobre la sostenibilitat ambiental del territori cal destacar-ne els següents:

- Garantir el dret a la mobilitat de les persones, l'accessibilitat al lloc de treball i fomentar el transport públic com un pilar bàsic per a les polítiques de benestar i un factor determinant per a l'impuls de l'economia de les empreses.
- Incrementar la quota d'usuaris del transport públic col·lectiu tant a la Regió Metropolitana de Barcelona com als principals sistemes urbans de Catalunya.
- Estendre la xarxa ferroviària de rodalies a les principals àrees urbanes de Catalunya i impulsar el Tren-Tramvia, els metros regionals i els metros comarcals al conjunt del territori català.
- Millorar la mobilitat de mercaderies, impulsant-ne el transport ferroviari.
- Dotar el país d'una xarxa viària ben integrada, segura i que garanteixi l'accessibilitat dels ciutadans al territori en condicions de sostenibilitat.
- Garantir l'abastament d'aigua a partir de l'ús racional per part de tots els usuaris, basant-se en els principis de sostenibilitat econòmica, social i ambiental.
- Reduir la generació de residus i promoure'n el màxim aprofitament per tal de considerar-los com un recurs.
- Dotar el país de les infraestructures viàries rurals que garanteixin l'accessibilitat a tots els nuclis i centres d'activitat, que impulsin la dinamització econòmica i social del territori i facilitin l'accessibilitat dels ciutadans als serveis bàsics.
- Fomentar l'estalvi i l'eficiència energètica i impulsar les fonts d'energia renovables per assolir els nivells indicats per la Unió Europea.
- Reduir la intensitat energètica del PIB potenciant la mobilitat sostenible de persones i mercaderies.

4.1.2 Obligacions en matèria de biodiversitat

Diverses estratègies recullen els objectius per lluitar contra la pèrdua de biodiversitat a diferents escales, des de l'Estratègia global per a la conservació de la biodiversitat (1992), el Conveni de Rio sobre la diversitat biològica (1992), l'Estratègia Paneuropea per a la Diversitat Ecològica i Paisatgística (1995), l'Estratègia de la Unió Europea per a la biodiversitat (1998), i l'Estratègia espanyola per a la conservació de la biodiversitat (1999).

A Catalunya existeix l'Estratègia catalana per a la conservació i l'ús sostenible de la diversitat biològica elaborat pel Departament de Medi Ambient i Habitatge de la Generalitat de Catalunya amb la col·laboració de la Institució Catalana d'Història Natural. L'Estratègia catalana comparteix els grans objectius del corpus jurídic internacional però els concreta i adequa a la situació i les especificitats pròpies de Catalunya. En tot cas, el seu objectiu bàsic i central és el **d'invertir la tendència actual de pèrdua de la diversitat d'ecosistemes, d'espècies i de dotacions genètiques que configuren la diversitat biològica de Catalunya.**

L'Estratègia catalana s'estructura en 4 eixos d'actuació prioritaris. D'aquests grans temes es desgranen 22 objectius estratègics, que a la seva vegada es concreten en 63 objectius operatius. En destaquem els objectius estratègics en els quals el planejament territorial i urbanístic sembla tenir major capacitat d'incidència en positiu o en negatiu, així com els respectius objectius operatius més rellevants:

O4. Reforçar el sistema d'àrees protegides de Catalunya

- *Completar el sistema d'àrees protegides, consolidar el seu desenvolupament, i posar en funcionament el seguiment de l'efectivitat del sistema d'àrees protegides*
- *Incrementar significativament les iniciatives locals de protecció i de gestió d'espais naturals*

O6. Garantir la conservació de la diversitat dels hàbitats

- *Conservar globalment, en el conjunt del territori, els tipus d'hàbitats presents a Catalunya*

O7. Garantir la continuïtat dels processos ecològics essencials i la conservació dels paisatges propis de Catalunya

- *Invertir la tendència de pèrdua de les connexions biològiques i de fragmentació dels hàbitats en el conjunt del territori català*
- *Invertir la tendència de pèrdua de paisatges naturals, seminaturals i tradicionals*
- *Frenar la pèrdua de sòls i invertir la tendència a la seva degradació*

O8. Assolir un model territorial sostenible, que faci compatibles el desenvolupament econòmic, la millora de la qualitat de vida i del medi ambient i la conservació de la diversitat biològica en tots els nivells del planejament i per a totes les zones del territori

- *Incorporar en la planificació i ordenació del territori els objectius i normativa que garanteixin l'ús sostenible dels recursos naturals i la conservació de la diversitat biològica*
- *Incorporar en el planejament i la gestió urbanística que es deriva de la legislació urbanística catalana, els objectius, normativa i instruments que garanteixin l'ús sostenible dels recursos naturals i la conservació de la diversitat biològica*

O15. Assolir models de mobilitat sostenible que tinguin en compte la conservació de la biodiversitat i el paisatge, i la prevenció i correcció d'impactes en la planificació, la redacció de projectes, la construcció, el manteniment i el seguiment de les infraestructures.

- *Planificar les infraestructures del transport incorporant la conservació de la diversitat biològica i el paisatge. Incrementar de forma significativa la longitud de carreteres amb mesures per reduir l'efecte barrera i per permeabilitzar el traçat*

O16. Assolir models socioeconòmics i territorials compatibles amb la conservació i l'ús sostenible de la diversitat biològica en les costes i les àrees de muntanya.

- *Integrar la conservació i l'ús sostenible de la diversitat biològica en la planificació de tota la superfície de les zones de muntanya*

O17. Assolir una planificació i gestió integrada de les conques hidrogràfiques i els sistemes aquàtics, que incorpori els aspectes de bon ús de l'aigua, la correcció d'impactes, la millora d'hàbitats i la conservació de la diversitat biològica.

- *Elaborar els documents de planificació hidrològica i ordenació de les conques integrant els condicionants de la conservació de la biodiversitat*
- *Reduir significativament els impactes generats per les infraestructures i els aprofitaments hidràulics sobre els organismes i els sistemes aquàtics*
- *Incrementar significativament la qualitat de l'aigua superficial i dels abocaments procedents de depuració*

D'altra banda, amb l'aprovació de la proposta catalana de **Xarxa Natura 2000**, es defineixen quatre eixos bàsics de gestió:

- *el manteniment en un estat de conservació favorable dels hàbitats i de les espècies d'interès comunitari objectius de conservació als espais de la xarxa Natura 2000*
- *les mesures que s'adoptin tindran en compte les exigències econòmiques, socials i culturals, així com les particularitats regionals i locals*
- *l'avaluació de les repercussions ambientals de qualsevol pla o projecte que pugui afectar de forma apreciable els espais tenint en compte els hàbitats i espècies objectius de conservació en aquests espais*
- *l'impuls dels mecanismes de participació pública en tots els processos de planificació, avaluació i gestió que afectin els espais de la xarxa Natura 2000*

A més, s'estableixen unes directrius generals per a la gestió d'aquests espais que inclouen requeriments de gestió generals, específics per a cada tipus d'espai i específics per a àrees crítiques.

1. El marc de la Directiva d'Hàbitats defineix un primer nivell de protecció i de gestió dels espais de la xarxa Natura 2000. En una segona fase, aquesta gestió es concretarà mitjançant Plans especials o d'altres instruments de planificació específics per a cada espai o restringits a determinats hàbitats o espècies.

2. Com a criteri general, es consideren compatibles els usos i les activitats que, emparades en la legislació vigent o en un instrument de planejament urbanístic vigent, ja es desenvolupen a l'interior dels espais de manera respectuosa amb la conservació dels seus valors naturals, inclosos els hàbitats i les espècies d'interès comunitari. En particular s'admetran aquelles activitats declarades d'utilitat pública. Es considera així mateix compatible la implantació de tècniques i processos que millorin els resultats de la pròpia finalitat d'aquests usos, i garanteixin l'evolució i l'adaptació de l'activitat econòmica, sempre que s'asseguri el compliment dels objectius de la xarxa Natura 2000 en aquests espais. A més, també es tindrà en compte el possible efecte favorable que pugui tenir una activitat sobre els valors naturals dels espais.

3. A tota la superfície dels espais de la XN2000 és d'aplicació el règim del sòl no urbanitzable, tret d'aquells sòls destinats a domini públic obtinguts per cessió urbanística dins del règim del sòl urbanitzable. En aquest sentit, queda prohibida la urbanització, però no l'edificació ni tampoc el tractament dels seus entorns d'acord amb els usos admesos pel planejament urbanístic pel sòl no urbanitzable.

4. L'eina que regularà l'edificació i, si s'escau, les instal·lacions i serveis pròpies d'aquestes, serà el Pla especial de protecció del medi natural i del paisatge. Amb anterioritat a la seva redacció, l'autorització de les edificacions seguirà els procediments que la legislació urbanística defineix, en el marc del planejament urbanístic vigent, així com la Llei 3/98, d'Intervenció integral de l'administració ambiental, en els casos que aquesta ho requereixi.

5. En els espais de la xarxa Natura 2000 que es corresponguin amb espais del PEIN amb Plans especials de protecció del medi natural i del paisatge ja aprovats la reglamentació de referència serà aquesta.

6. Es fomentarà l'ús econòmic sostenible dels espais mitjançant estratègies de múltiple benefici (econòmic, social i ambiental), de forma que la seva inclusió a la xarxa Natura 2000 sigui un actiu més que li doni valor afegit.

7. En el cas que els objectius de conservació dels hàbitats i les espècies d'interès comunitari requereixin la introducció o el manteniment de pràctiques agràries i forestals determinades (que superin els mínims exigibles en aplicació de la condicionalitat), aquestes pràctiques es fomentaran a través de mecanismes voluntaris amb incentiu econòmic amb els titulars de les explotacions.

8. En l'aplicació de les presents Directrius generals i en la definició dels instruments de planificació que les desenvolupin es tindrà en compte la compatibilitat entre els objectius de conservació definits per a cada espai de la xarxa i el compliment dels objectius públics de primer ordre del Govern de la Generalitat de Catalunya en allò no directament relacionat amb la gestió dels espais de la xarxa Natura 2000.

9. Es sotmetran a una adequada avaluació ambiental els plans, programes i projectes previstos a la legislació i el marc normatiu vigent, pel que fa a l'anàlisi de les seves repercussions sobre la xarxa Natura 2000. Es seguiran els procediments administratius establerts en aquests casos en la normativa vigent, llevat dels casos específics detallats en aquestes Directrius.

De cara a definir les seves directrius de gestió, els espais de la xarxa Natura 2000 s'han agrupat en diverses tipologies en funció dels seus ambients naturals principals. Aquesta característica permet, a grans trets, una definició de la gestió a efectuar a cada un dels espais eficaç i fàcilment identificable. Al document de directrius de gestió s'hi afegeixen algunes directrius específiques per a determinats elements prioritaris de conservació d'aquestes espais de manera que sumant aquestes dues aproximacions queden prou ben definits els requeriments de gestió per a cada un dels espais de la xarxa Natura 2000.

Segons aquest criteri, els espais de la xarxa Natura 2000 queden agrupats en les tipologies següents (també s'especifica el nombre d'espais de cada tipologia):

1-Espais marins (11)

2-Espais d'aiguamolls litorals (6)

3-Espais de muntanya litoral (16)

4-Espais de muntanya interior (25)

5-Espais del Prepirineu (19)

6-Espais del Pirineu (8)

7-Espais de plana agrícola (12)

8-Espais d'aigües continentals (rius i estanys) (25)

A l'àmbit de les comarques gironines s'hi troben representats totes vuit tipologies d'espais, el que és una mostra més de la diversitat d'hàbitats que caracteritzen aquest territori.

Obligacions en matèria de connectivitat ecològica

La connectivitat ecològica apareix com una de les diferents eines per afrontar la pèrdua de biodiversitat i per superar les seves principals causes.

El document redactat pel Departament de Medi Ambient i habitatge **“Bases per a les directrius de connectivitat ecològica de Catalunya”**, proposa 68 directrius elaborades seguint criteris de caire sectorial. Seguidament es recullen les directrius que poden tenir una major capacitat incidència en el cas que ens ocupa :

- Protecció dels components del medi natural que permeten el manteniment de la connectivitat ecològica i la funcionalitat dels ecosistemes a escala local tant els que estan definits de valor natural per la planificació sectorial i territorial com els que no.
- Concentració de les noves transformacions urbanístiques i els sistemes urbanístics en aquells sectors que es demostrï que tenen un menor valor ecològic, de manera que no interrompin cap connexió ecològica o corredor biològic d'àmbit municipal. Igualment s'evitaran els usos urbans susceptibles de reforçar l'efecte barrera de les infraestructures viaries.
- Delimitació dels punts crítics per al manteniment de la connectivitat ecològica i previsió de les mesures de caire urbanístic que permetin revertir la situació.
- Adequació dels usos admesos en els sectors de sòl no urbanitzable amb més valor connectiu per tal de que no comprometin el manteniment de la seva funció connectiva.
- Disseny del sistema d'espais lliures i de carrers arbrats de manera que es tendeixi a la seva connexió i estructuració com una verdadera xarxa.
- Tractament dels límits urbans i integració dels principis de permeabilització i l'establiment d'itineraris paisatgístics.
- Estudi de la possibilitat d'utilitzar plans especials per tal de protegir aquells sectors de sòl no urbanitzable de més valor per a la biodiversitat i d'importància per al manteniment de la connectivitat ecològica.
- Establiment de mesures de gestió activa en els sòls no urbanitzables per tal d'incrementar el grau de protecció activa preventiva dels sòls amb interès connector.
- On sigui necessari, dotació d'una figura especial de protecció com a connector fluvial en l'àrea de “zona fluvial”⁷
- Reconeixement dels valors i les funcions dels components de l'estructura agrària d'interès connector i adopció de mesures necessàries per la seva protecció.
- Aplicació dels “Criteris d'intervenció en espais fluvials” i les “Recomanacions tècniques per al disseny d'infraestructures que interfereixen en l'espai fluvial” redactats per L'agència Catalana de l'Aigua.

4.1.3 Obligacions en matèria d'aigua

En matèria d'aigua, és la Directiva 2000/60/CE del Parlament Europeu i del Consell de 23 d'octubre de 2000, per la que s'estableix un marc comunitari d'actuació en l'àmbit de la política d'aigües (Directiva Marc de l'Aigua, DMA), la que marca els objectius ambientals on el planejament territorial i urbanístic té incidència i que són, especialment:

- Prevenir el deteriorament addicional i protegir i millorar l'estat dels ecosistemes aquàtics i dels ecosistemes terrestres i zones humides directament dependents dels ecosistemes aquàtics.

⁷ Zona fluvial: Espai riberenc situat fora del domini públic hidràulic. Font: Agència Catalana de l'Aigua.

- Promoure un ús sostenible de l'aigua basat en la protecció a llarg termini dels recursos hídrics disponibles.
- Protegir i millorar el medi aquàtic, entre d'altres formes.
- Reduir de forma significativa la contaminació de les aigües subterrànies i evitar noves contaminacions.
- Contribuir a pal·liar els efectes de les inundacions i les sequeres.
- Protegir les aigües territorials i marines.

4.1.4 Obligacions en matèria de medi ambient atmosfèric

La **Directiva 96/62/CE** del Consell, de 27 de setembre de 1996, sobre avaluació i gestió de la qualitat de l'aire ambient té com a objectiu general i, entre d'altres, definir i establir els objectius de qualitat de l'aire ambient a la Comunitat per evitar, prevenir o reduir els efectes nocius per a la salut humana i per al medi ambient en el seu conjunt i, mantenir una bona qualitat de l'aire ambient i millorar-la quan sigui necessari.

4.1.5 Obligacions en matèria de sòl

Al 2006 es va publicar la Comunicació de la Comissió al Consell, al Parlament Europeu, al Comitè Econòmic i Social Europeu i al Comitè de les Regions: Estratègia temàtica per a la protecció del sòl COM(2006) 231 final de 22 de setembre de 2006 [SEC(2006) 620 i SEC(2006) 1165].

Aquesta Comunicació assenyala com a objectiu general la protecció i la utilització sostenible dels sòls, en funció dels següents principis rectors:

- 1- Prevenció de la degradació del sòl i conservació de les seves funcions:
 - si s'utilitza el sòl i s'exploten les seves funcions, s'han d'adoptar mesures que incideixin en la utilització del sòl i en les pautes de gestió, i
 - si el sòl exerceix un paper d'embornal/receptor dels efectes de les activitats humanes o de fenòmens mediambientals, s'han d'adoptar mesures en la font.
- 2- Restauració del sòl degradat per a retornar-li un nivell de funcionalitat que correspongui almenys a la seva utilització actual i prevista, considerant també les repercussions financeres de la restauració del sòl.

Aquesta comunicació destaca que l'ordenació del territori pot tenir un paper important en la protecció dels recursos edàfics, limitant el segellat del sòl i fent que en les decisions relatives a l'ús del sòl es tinguin en compte les seves característiques (per exemple, el risc d'erosió).

4.1.6 Obligacions en matèria de canvi climàtic

Existeixen, en aquesta matèria, diversos convenis i protocols internacionals i europeus, entre els quals figuren el **Conveni marc de les Nacions Unides** sobre el canvi climàtic, el **Protocol de Kyoto** per al citat conveni i l'**Estratègia europea sobre el canvi climàtic**, que marquen els objectius en la lluita contra el canvi climàtic i en la prevenció dels seus efectes adversos.

A Catalunya, davant les incertes dels potencials efectes d'aquest fenomen la Generalitat ha promogut una **Estratègia catalana sobre el canvi climàtic**, que recull actuacions a portar a terme en control

d'emissions de CO₂, política energètica, educació i informació, mobilitat, gestió i coordinació de polítiques...

Les línies d'actuació d'aquesta Estratègia en les quals el planejament territorial i urbanístic pot tenir major capacitat d'incidència són les següents:

- Increment de l'ús d'energies netes i renovables, especialment l'eòlica, com a mesura essencial en la lluita contra el canvi climàtic.
- Millora de l'eficiència energètica, especialment en el sector del transport.
- Foment de la mobilitat sostenible: un planejament que incorpori els criteris de mobilitat sostenible i que penalitzi els escenaris que augmentin la mobilitat obligada.
- Promoció del transport públic i d'altres sistemes de transport que permetin reduir les emissions de gasos amb efecte d'hivernacle.
- Mesures de precaució per preveure, prevenir o reduir al mínim les causes del canvi climàtic i mitigar-ne els efectes negatius.
- Protecció i millora dels embornals i els dipòsits dels gasos amb efecte hivernacle.
- Reducció de les emissions de gasos amb efecte d'hivernacle.

També s'ha aprovat recentment el **Pla català de mitigació del canvi climàtic 2008-2012**, que és un pla transversal que té per missió la coordinació, el seguiment i l'impuls de polítiques, plans, actuacions i projectes sectorials que tinguin impacte directe i sinèrgic en la reducció de les emissions de gasos d'efecte hivernacle. L'objectiu bàsic d'aquest Pla és el de reduir el creixement de les emissions dels sectors difusos⁸ al 37%, de manera que l'emissió total anual durant els anys del Protocol de Kyoto (2008-2012) no hauria de ser superior a 36,55 Mt de mitjana anual. L'assoliment d'aquest objectiu s'estructura entorn a una sèrie de programes i subprogrames dels quals, els que poden tenir major incidència sobre el Planejament urbanístic són els següents:

Programa 1. Reducció d'emissions en els sectors difusos

Subprograma 1.2 Reducció d'emissions a la construcció i l'ús dels habitatges

Vers la millora del comportament energètic dels edificis d'habitatges
Vers la introducció d'equips eficients de climatització als habitatges

Subprograma 1.3. Reducció de les emissions al sector serveis

Vers la millora del comportament energètic dels edificis de serveis
Vers la introducció d'equips eficients de climatització i enllumenat

Subprograma 1.6. Reducció d'emissions al transport i la mobilitat

Vers la mobilitat sostenible i el transport públic

Per altra banda, l'**Informe sobre el canvi climàtic a Catalunya** (2005) recull tota la informació produïda sobre aquest tema a Catalunya, valora la informació generada arreu que sigui aplicable al territori de Catalunya, detecta els buits existents, n'extreu conclusions sobre la situació actual i les perspectives de futur i, finalment formula tot un seguit de propostes sobre les diferents opcions a seguir. Seguidament enumerem aquelles propostes o consideracions que tenen major capacitat d'incidència en el planejament urbanístic:

⁸ Els sector difusos són aquells on el focus d'emissió no és fix, com per exemple els sectors de l'energia, la mobilitat, els residus, l'agricultura, el sector residencial, el comercial o la indústria no inclosa en la Directiva europea de comerç d'emissions.

- En l'àmbit energètic, cal emprendre mesures per tal de reduir les emissions de CO₂, basades principalment en el foment de les energies renovables.
- Cal desenvolupar un planejament territorial i urbanístic que freni les dinàmiques urbanes d'extensió del model de baixa densitat i l'ocupació de sòl disponible com a embornal.
- Preveure el possible augment de la freqüència de fenòmens meteorològics extrems (com les pluges torrencials) en el disseny de les infraestructures de comunicació.
- Dimensionar les xarxes de pluvials per a períodes de retorn majors i condicionar àrees inundables com a sistemes de laminació de grans avingudes.
- Disposició d'infraestructures de subministrament d'aigua que en episodis extrems de manca de recursos hídrics, permetessin donar resposta a les demandes.
- Caldrà avançar en la introducció de criteris climàtics en el disseny d'edificis, per tal de mantenir el confort dels seus habitants i/o usuaris, minimitzar l'ús de tecnologies de climatització artificials i millorar-ne l'eficiència energètica.
- Transport: És fonamental ampliar la xarxa ferroviària i millorar-ne el servei com a alternativa als altres mitjans de transport més contaminants.
- Agricultura i silvicultura: Cal preveure garantir el subministrament de reg per a l'agricultura i la silvicultura davant la previsible disminució de la disponibilitat d'aigua, derivada de l'augment de l'evapotranspiració amb les temperatures i la possible reducció de les pluges.
- A llarg termini, cal preveure un canvi en la distribució de la vegetació dels boscos. Les zones baixes i meridionals es podrien enriquir en plantes de matollar, el bosc mediterrani podria pujar de cota en les zones de muntanya i els boscos de muntanya tendrien a enrarir-se.
- Recursos hídrics i proveïment d'aigua: S'haurà de contemplar necessàriament un escenari futur de reducció potencial de la disponibilitat d'aigua, amb iniciatives d'estalvi, control d'ús i possibles limitacions al desenvolupament territorial.
- Cal una planificació adequada que tendeixi a promoure l'estalvi dels recursos hídrics locals.
- Preveure els possibles efectes del canvi climàtic relatius a l'augment de la freqüència de les inundacions i la disminució del volum sedimentari disponible a les costes sorrenques.

4.1.7 Obligacions en matèria de paisatge

El **Conveni europeu del paisatge** té com a objectius el foment de la protecció, la gestió i la planificació del paisatge, i l'organització a escala europea en qüestions paisatgístiques.

A Catalunya existeix la **Llei 8/2005, de 8 de juny, de protecció i gestió del paisatge** que constitueix el marc normatiu i de referència sobre el qual es fonamenten les polítiques de paisatge de la Generalitat de Catalunya. Té per objecte *el reconeixement, la protecció, la gestió i l'ordenació del paisatge, a fi d'harmonitzar la preservació dels seus valors patrimonials, culturals, econòmics i socials amb un model de desenvolupament sostenible*. Amb aquesta finalitat, aquesta llei impulsa la plena integració del paisatge en el planejament i en les polítiques d'ordenació territorial i urbanístiques, i també en les altres polítiques sectorials que hi incideixen de manera directa o indirecta.

Segons s'estableix a l'article 2 de la llei catalana del paisatge, els principis que han d'inspirar l'actuació dels poders públics en matèria de paisatge i sobre els quals el planejament hi pot tenir més incidència són:

- Afavorir l'evolució harmònica del paisatge d'acord amb els conceptes d'utilització racional del territori, de desenvolupament urbanístic sostenible i de funcionalitat dels ecosistemes.

- Preservar, amb l'adopció de mesures protectores del paisatge, el dret dels ciutadans a viure en un entorn culturalment significatiu.
- Reconèixer que el paisatge és un element de benestar individual i col·lectiu que, a més de valors estètics i ambientals, té una dimensió econòmica, cultural, social, patrimonial i identitària.
- Considerar les conseqüències sobre el paisatge de qualsevol actuació d'ordenació i gestió del territori i valorar els efectes de l'edificació sobre el paisatge.
- Afavorir la cooperació entre les diverses administracions públiques en l'elaboració i l'execució del planejament i de les polítiques de paisatge.

Segons determina la llei del paisatge, el Departament de Política Territorial i Obres Públiques ha d'incorporar als plans territorials parcials i, si escau, als plans directors territorials, les directrius del paisatge derivades dels objectius de qualitat paisatgística que contenen els catàlegs del paisatge.

Seràn els plans territorials parcials i, si s'escau, també els plans directors territorials, els que determinaran en quins supòsits les directrius del paisatge seràn d'aplicació directa, d'incorporació obligatòria en la modificació i revisió del planejament urbanístic, o bé quan constituïran únicament recomanacions per al planejament urbanístic i per a altres plans o programes de naturalesa sectorial amb afecció en el paisatge.

Actualment, però, els catàlegs del paisatge encara estan en fase d'elaboració, i per tant de moment no existeixen tals directrius. Així, es prenen en consideració els principis sobre els quals el planejament territorial i urbanístic té major capacitat d'incidència.

4.1.8 Obligacions en matèria de mobilitat sostenible

El **Llibre Blanc de la Comissió Europea** COM (2001) 370 "La política europea de transports al 2010" constitueix un pla d'acció que busca millorar l'eficàcia dels transports europeus, basat en la intermodalitat com a un mitjà pràctic i efectiu d'assolir un sistema de transports equilibrat. En aquest sentit proposa el desenvolupament de les autopistes del mar, la intensificació del transport per ferrocarril i per vies navegables interiors.

Per la seva banda en la COM (2007) 135 final, de 21 de març de 2007 "Xarxes transeuropees: Cap a una visió integrada" es proposa harmonitzar les infraestructures de transports, energia i telecomunicacions, originàriament concebudes sobre esquemes nacionals, per mitjà de les xarxes transeuropees (RTE).

Per altra banda, recentment va ser aprovada per Consell de Ministres, l'**Estratègia espanyola de mobilitat sostenible**, que té com a objectiu "propiciar el canvi necessari en el model actual de mobilitat, fent-lo més eficient i sostenible, contribuint amb això a la reducció dels seus impactes, com és la reducció de gasos d'efecte hivernacle i altres contaminants contribuint a la lluita contra el canvi climàtic".

Aquest document pretén ser un marc estratègic que reculli línies directrius i un conjunt de mesures a les àrees prioritàries d'actuació, l'aplicació de les quals permeti assolir un model de mobilitat sostenible. Aquest marc s'haurà de tenir en compte en els processos de planificació que afecten al sector del transport, de l'energia i de l'urbanisme.

Les principals directrius són les següents:

- Integrar la mobilitat sostenible en l'ordenació del territori.
- Integrar criteris de sostenibilitat en els plans i actuacions de desenvolupament del PEIT i els equivalents d'altres administracions públiques.

- Promoure un urbanisme de proximitat potenciant la multifuncionalitat de l'espai.
- Afavorir el traspàs cap a modes de transport sostenibles i racionalitzar el número de desplaçaments motoritzats
- Impulsar la innovació tecnològica per tal de millorar l'eficiència, la qualitat i la seguretat dels vehicles.
- Elaborar i executar plans d'acció en matèria de soroll ambiental.
- Avaluar la qualitat de l'aire.
- Reforçar les actuacions en l'àmbit de la seguretat viària.

Per altra banda, cal contemplar el **Pla estratègic d'infraestructures i transport (PEIT)** del Ministeri de Foment. Aquest document té com a eixos principals la millora en la eficiència del transport, l'enfortiment de la cohesió social i territorial, la disminució dels gasos d'efecte hivernacle i el desenvolupament econòmic i de competitivitat, a través del reforçament dels sistemes d'intermodalitat, la promoció de recorreguts alternatius, l'augment de l'eficiència energètica i el foment de la integració de les infraestructures amb Europa.

Les directrius principals són les següents:

- Corregir l'actual desequilibri modal, potenciant els més sostenibles com el ferrocarril o el transport marítim
- Fomentar la intermodalitat, tant en passatgers com en mercaderies
- Millorar l'accessibilitat, garantint les condicions d'accés a tot el territori
- Prioritzar les actuacions en matèria de seguretat de tot els modes de transport
- Millorar la interconnexió amb els sistemes de transport internacionals, especialment amb la xarxa europea
- Promoure un transport urbà més sostenible
- Impulsar l'I+D+i en matèria de transport sostenible

En el marc català, la **Llei 9/2003, de la mobilitat**, és la norma que estableix "els principis i els objectius als quals ha de respondre una gestió de la mobilitat de les persones i del transport de les mercaderies adreçada a la sostenibilitat i la seguretat" (art. 1). Concretament, la Llei 9/2003 es fonamenta en deu principis i formula vint-i-tres objectius, desenvolupats respectivament en els articles 2 i 3.

Els objectius que serien de consideració en el cas d'un pla urbanístic són:

- Integrar les polítiques de desenvolupament urbà i econòmic i les polítiques de mobilitat de manera que es minimitzin els desplaçaments habituals i es garanteixi plenament l'accessibilitat als centres de treball, a les residències i als punts d'interès cultural, social, sanitari, formatiu o lúdic, amb el mínim impacte ambiental possible i de la manera més segura possible.
- Planificar la mobilitat prenent com a base la prioritat dels sistemes de transport públic i col·lectiu i altres sistemes de transport de baix impacte, com els desplaçaments a peu, amb bicicleta i amb altres mitjans que no consumeixin combustibles fòssils.
- Establir mecanismes de coordinació per a aprofitar al màxim els transports col·lectius, siguin transports públics o transport escolar o d'empresa.

- Promoure i protegir els mitjans de transport més ecològics, entre els quals els de tracció no mecànica, com anar a peu o amb bicicleta, d'una manera especial en el medi urbà, i desincentivar els mitjans de transport menys ecològics.
- Disminuir la congestió de les zones urbanes per mitjà de mesures incentivadores i de foment de l'ús del transport públic i per mitjà d'actuacions dissuasives de la utilització del vehicle privat als centres de les ciutats.
- Millorar la velocitat comercial del transport públic de viatgers.
- Disciplinar el trànsit i exigir el compliment de les normatives europea, estatal i catalana sobre prevenció de la contaminació atmosfèrica i acústica, especialment als municipis amb una població de dret superior a vint mil habitants.
- Fomentar propostes i actuacions que contribueixin a la millora de la seguretat viària.
- Analitzar les polítiques de planificació i implantació d'infraestructures i serveis de transport amb criteris de sostenibilitat i racionalitzar l'ús de l'espai viari, de manera que cada mitjà de desplaçament i cada sistema de transport disposin d'un àmbit adequat a llurs característiques i als principis d'aquesta Llei.
- Promoure la construcció d'aparcaments dissuasius per a automòbils, motocicletes i bicicletes a les estacions de tren i autobús i a les parades principals d'autobús per tal d'afavorir l'intercanvi modal, i als accessos a les ciutats, amb capacitat suficient, en ambdós casos, per a atendre la demanda dels usuaris i amb un preu d'aparcament, si n'hi ha, adequat a llur finalitat.
- Avançar en la definició de polítiques que permetin el desenvolupament harmònic i sostenible del transport de mercaderies, de manera que, sense deixar d'atendre'n la demanda, se'n minimitzi l'impacte, especialment mitjançant el foment de la intermodalitat amb altres mitjans, com el ferroviari i el marítim.
- Relacionar la planificació de l'ús del sòl amb l'oferta de transport públic.

També estableix i jerarquitzava els diferents instruments de planificació de la mobilitat que han de bastir el desenvolupament de la norma. Entre aquests, les Directrius nacionals de mobilitat són l'instrument de més rang i "constitueixen el marc orientador per a l'aplicació dels objectius de mobilitat d'aquesta Llei" (art. 6.1).

Les **Directrius nacionals de mobilitat** s'apliquen a tot el territori de Catalunya, tenen la naturalesa de pla territorial sectorial, amb adequació a les directrius establertes pel Pla territorial general i s'han de revisar, com a mínim, cada sis anys. Tal i com estableix la Llei esmentada, les Directrius nacionals de mobilitat han de servir per a l'elaboració dels diferents instruments de planificació de la mobilitat (plans directors de mobilitat, plans específics i plans de mobilitat urbana). En aquest sentit, es destaquen per la seva incidència en el planejament les següents:

- Fomentar l'ús del transport públic als diferents àmbits territorials.
- Integrar la xarxa del transport públic dins el sistema intermodal de transport.
- Millorar la qualitat, fiabilitat i seguretat del transport públic de superfície.
- Assegurar l'accessibilitat als centres de treball i estudi, evitant l'exclusió social en la incorporació al món laboral i acadèmic.
- Fomentar l'accés en transport públic als aeroports de Catalunya.
- Col·locar el transport ferroviari en situació competitiva en relació amb altres alternatives menys sostenibles.
- Racionalitzar l'ús del vehicle privat en els desplaçaments urbans i metropolitans.

- Establir plans de millora de la seguretat viària adreçats a la reducció del nombre d'accidents i de víctimes mortals, per tal d'incorporar-los al Pla de seguretat viària.
- Promoure l'ús dels desplaçaments per mitjans no mecànics augmentant la seguretat i la comoditat dels vianants i ciclistes.
- Reduir l'impacte associat a la mobilitat i millorar la qualitat de vida dels ciutadans.
- Assegurar un nivell mínim de servei a les vies interurbanes de la xarxa viària de Catalunya.
- Dotar el sistema aeroportuari català de les infraestructures per a la càrrega aèria adaptades als requeriments de producció i consum de Catalunya.
- Introduir l'accessibilitat en transport públic, a peu i en bicicleta en el procés de planificació dels nous desenvolupaments urbanístics i en els àmbits urbans consolidats.
- Introduir les necessitats de la distribució urbana de mercaderies en el procés de planificació de nous desenvolupaments urbanístics i en els àmbits urbans consolidats.
- Desenvolupar els diferents instruments de planificació de la mobilitat, integrant la distribució urbana de mercaderies en la planificació general del transport urbà i en les normatives locals específiques.

En el marc del desenvolupament sectorialitzat de les Directrius Nacionals de Mobilitat, la Secretaria per a la Mobilitat ha elaborat el **Pla estratègic de la bicicleta a Catalunya**, un instrument de planificació que té com a objectiu definir les línies estratègiques i els plans d'acció necessaris per tal d'afavorir l'ús de la bicicleta com a sistema de transport sostenible.

Aquest Pla Estratègic s'estructura en 9 línies estratègiques, de les quals, als efectes del planejament, serien d'aplicació les següents:

- Identificar, planificar, dissenyar i construir una xarxa territorial.
- Millorar les infraestructures de circulació i de seguretat.
- Desenvolupar actuacions per afavorir la intermodalitat.

I d'aquestes, es destacarien específicament per la seva incidència directa en el Pla les actuacions previstes en la línia estratègica 1:

1. Identificar, planificar, dissenyar i construir una xarxa territorial
 - 1.1. Crear un inventari de camins i vies ciclistes
 - 1.2. Dissenyar una xarxa bàsica de la bicicleta a Catalunya
 - 1.4. Fomentar la planificació urbana
 - 1.5. Fomentar la planificació de la xarxa comarcal
 - 1.6. Impulsar la construcció de la xarxa bàsica territorial

4.1.9 Obligacions en matèria de risc

Existeix, en matèria de risc, diversa legislació aplicable, plans i criteris que marquen les directrius i els objectius per la prevenció dels riscos.

La **Directiva 82/501/CEE (SEVESO I)** fou la primera Directiva que tenia per objecte prevenir els accidents greus en els que estiguessin implicades substàncies perilloses i limitar les seves conseqüències per a l'home i el medi ambient, amb la finalitat de garantir alts nivells de protecció a tota la comunitat. Aquesta Directiva del 82 va ser substituïda posteriorment per la **Directiva 96/82/CE (SEVESO II)**, relativa al control dels riscos inherents als accidents greus en els quals intervinguin

substàncies perilloses. La Directiva SEVESO II va ser modificada, alhora, per la **Directiva 2003/105/CE** del parlament europeu i del consell, de 16 de desembre de 2003, (DOCE L 345/97 de 31-12-2003).

D'altra banda, hi ha el Decret 174/2001, de 26 de juny, que té per objecte regular l'aplicació a Catalunya del Reial decret 1254/1999, de 16 de juliol (modificat pels RD 119/2005, de 4 de febrer, i RD 948/2005, de 29 de juliol) pel qual s'aproven mesures de control dels riscos inherents als accidents greus en els quals intervinguin substàncies perilloses i, en concret:

- a) Determinar els òrgans competents per a les diferents funcions.
- b) Establir les normes de procediment en matèria d'accidents greus a les quals s'ha d'adaptar l'execució i la posada en servei dels nous establiments o les noves instal·lacions afectats pel Reial decret, així com les seves modificacions. També establir els procediments i normes d'aplicació per a les obligacions d'actualització i de regularització dels establiments existents, definides en el Reial decret.
- c) Regular les condicions que han de complir les entitats avaluadores i el procediment per a l'obtenció de l'autorització.
- d) Concretar les figures de planificació d'emergències associades als accidents greus en els quals intervinguin substàncies perilloses, d'acord amb el que preveu la Llei 4/1997, de 20 de maig, de protecció civil de Catalunya.
- e) Determinar les normes d'actuació en cas d'accident greu.
- f) Establir el sistema d'inspecció i control, en matèria de prevenció d'accidents greus, dels establiments o instal·lacions afectats pel Reial decret.

També cal tenir en compte el **Pla d'Emergències Exterior del Sector Químic de Catalunya (PLASEQCAT)**, pla d'emergència que té el seu abast territorial a tot el territori català, i que té com a objectiu l'adequació a la constant variació dels processos de producció industrials. A més, el Plaseqcat pretén estandarditzar tant les mesures de protecció i informació a la població com les tasques dels grups actuants, amb protocols homogenis, sempre que sigui possible, per a qualsevol accident d'aquesta mena a tot el territori català.

D'altra banda, hi ha la *Guia de criteris per a la planificació del territori en l'entorn dels establiments industrials afectats per la legislació d'accidents greus*, del Servei de seguretat d'instal·lacions del Departament d'Innovació, Universitats i Empresa. Aquesta guia, com a document de treball, té per objecte descriure el model de planificació urbanística als voltants dels establiments afectats per la legislació vigent en matèria d'accidents greus que es proposa adoptar a Catalunya, per tal de donar compliment a les obligacions i condicionants legals en matèria d'accidents greus. El model de planificació urbanística als voltants dels establiments afectats per la legislació vigent en matèria d'accidents greus s'estructura sobre tres casos:

- Actuacions relatives a establiments afectats per la legislació vigent en matèria d'accidents greus i canvis substancials⁹ en establiments afectats per la legislació vigent en matèria d'accidents greus ja existents respecte de la possibilitat d'un accident greu.
- Actuacions relatives a l'adequació de la situació urbanística dels establiments afectats per la legislació vigent en matèria d'accidents greus existents.
- Actuacions relatives a creixements urbanístics compatibles en la proximitat dels establiments afectats per la legislació vigent en matèria d'accidents greus.

⁹ D'acord amb la instrucció DGCSI 2/2002 per la qual es dicten els criteris de definició de "canvi substancial" en matèria d'accidents greus per a l'aplicació de la Llei 3/1998 de la intervenció integral de l'administració ambiental modificada per la instrucció 9/2005 DGEMSI .

Amb això, l'objecte d'aquesta guia és descriure els procediments i criteris a seguir en cadascuns dels tres casos esmentats.

4.1.10 Síntesi dels objectius, criteris i obligacions predeterminats

Així doncs, a mode de síntesi, es pot extreure que a grans termes, els objectius ambientals amb els quals haurà de ser coherent el Pla, d'acord amb el marc jurídic internacional, comunitari, estatal i autonòmic són els següents:

- Afrontar els factors causants del canvi climàtic i preparar-se per a afrontar-ne l'impacte
- Aconseguir un aprofitament sostenible dels recursos naturals, amb especial atenció a l'aigua i l'energia
- Fer front a totes les formes de contaminació i restaurar els ambients i àrees ja degradats, inclosos el sòl, les aigües i l'atmosfera
- Aturar la pèrdua de biodiversitat dels ecosistemes i les espècies
- Protegir i gestionar adequadament el paisatge
- Avançar cap a un model de mobilitat sostenible, basat en la prioritització dels vianants, la bicicleta, el transport públic i la intermodalitat

4.2 Obligacions, objectius i criteris derivats del planejament territorial precedent

A banda dels objectius i criteris predeterminats precedents dels acords, normes i convenis de caràcter internacional, comunitari, nacional, autonòmic o local, atenent a la cascada del planejament i la metodologia de treball a diferents escales feta servir pel Programa de Planejament Territorial del DPTOP, cal prestar especial atenció en aquest cas als objectius i criteris que es deriven del planejament territorial superior i del planejament urbanístic supramunicipal directament relacionat amb el Pla territorial parcial de les comarques gironines.

4.2.1 Criteris per al desenvolupament del Programa de planejament territorial de la Generalitat de Catalunya

Atès el poc contingut dispositiu que va tenir el Pla territorial general de Catalunya, aprovat el 1995, la responsabilitat efectiva de l'ordenació del territori s'assigna als plans territorials parcials. Per tal de desenvolupar de manera coherent aquests plans, cal que s'elaborin sota uns mateixos criteris d'ordenació del territori.

Sobre aquesta base, però sobretot a partir de l'observació i la valoració del que ha succeït en el territori de Catalunya en les darreres dècades, s'han formulat quinze criteris que constitueixen els punts de suport dels treballs a realitzar en el Programa de planejament territorial.

Així doncs, el Pla adopta, a mode de **criteris generals**, (es marquen en negreta els que tenen una incidència directa sobre la sostenibilitat ambiental) els continguts en el Programa de Planejament Territorial de Catalunya, que són els següents:

1. **Afavorir la diversitat del territori i mantenir la referència de la seva matriu biofísica.**
2. **Protegir els espais naturals, agraris i no urbanitzables en general com a components de l'ordenació del territori.**
3. **Preservar el paisatge com un valor social i un actiu econòmic del territori.**
4. **Moderar el consum de sòl.**
5. **Afavorir la cohesió social del territori i evitar la segregació espacial de les àrees urbanes.**
6. Protegir i potenciar el patrimoni urbanístic que vertebrava el territori.
7. Facilitar una política d'habitatge eficaç i urbanísticament integrada.
8. **Propiciar la convivència d'activitats i habitatge a les àrees urbanes i racionalitzar la implantació de polígons industrials o terciaris.**
9. **Aportar mesures de regulació i orientació espacial de la segona residència.**
10. **Els nous creixements han de ser compactes i en continuïtat.**
11. El creixement urbà ha de reforçar una estructura nodal del territori.
12. **La mobilitat és un dret i no una obligació.**
13. **Facilitar el transport públic mitjançant la polarització i la compacitat dels sistemes d'assentaments.**
14. Atendre especialment la vialitat que estructura territorialment els desenvolupaments urbans.
15. Integar Catalunya en el sistema de xarxes urbanes i de transport europees mitjançant infraestructures concordants amb la matriu territorial.

4.2.2 Obligacions i objectius ambientals dels plans directors inclosos en l'àmbit de les comarques gironines

Es llisten a continuació els objectius ambientals dels plans directors inclosos en l'àmbit de les comarques gironines.

El **Pla director territorial de l'Empordà**, aprovat definitivament, planteja 11 objectius ambientals:

Objectiu 1: Protegir els espais naturals de valor intrínsec a escala nacional, regional i comarcal i garantir la seva connexió territorial i ecològica mitjançant un sistema d'espais oberts de protecció especial.

Objectiu 2: Garantir la permeabilitat ecològica del conjunt de la matriu territorial.

Objectiu 3: Ser eficients en el consum de sòl de valor intrínsec i funcional.

Objectiu 4: Protegir els sòls més fèrtils i de major valor agrícola

Objectiu 5: Protegir el sòl forestal de valor per raons de biodiversitat, protecció del sòl i funcions hidrològiques.

Objectiu 6: Deixar lliures les zones subjectes a riscos majors naturals.

Objectiu 7: Protecció de les zones actives en el cicle de l'aigua, amb una atenció especial a les àrees de recàrrega dels aquífers.

Objectiu 8: Frenar el creixement de la mobilitat obligada i afavorir els modes de transport més eficient per a no incrementar les emissions de gasos amb efecte d'hivernacle.

Objectiu 9: Preparar la regió per mitigar els efectes negatius del canvi climàtic.

Objectiu 10: Protegir els paisatges d'excel·lència i donar directrius paisatgístiques per al conjunt de territori.

Objectiu 11: Afavorir modes de transport més eficients per a no incrementar les emissions de gasos amb efecte d'hivernacle.

El **Pla director territorial de la Garrotxa**, aprovat definitivament, planteja els següents objectius ambientals:

Objectiu 1.- Protegir els espais naturals de valor intrínsec a escala nacional, regional i comarcal i garantir la seva connexió territorial i ecològica mitjançant un sistema d'espais oberts de protecció especial.

Objectiu 2.- Garantir la permeabilitat ecològica del conjunt de la matriu territorial.

Objectiu 5.- Protegir el sòl forestal de valor per raons de biodiversitat, protecció del sòl, funcions hidrològiques i com a embornals de gasos d'efecte hivernacle

Objectiu 4.- Protegir els sòls més fèrtils i de major valor agrícola

Objectiu 5.- Protegir el sòl forestal de valor per raons de biodiversitat, protecció del sòl, funcions hidrològiques i com a embornals de gasos d'efecte hivernacle

Objectiu 6.-: Deixar lliures les zones subjectes a majors risc

Objectiu 7.- Protecció de les zones actives en el cicle de l'aigua, amb una atenció especial a les àrees de recàrrega dels aquífers i a les zones afectades per la contaminació per nitrats

Objectiu 8.- Frenar el creixement de la mobilitat obligada i afavorir modes de transport més eficients per no incrementar les emissions de gasos amb efecte d'hivernacle.

Objectiu 9.- Preparar la regió per mitigar els efectes negatius del canvi climàtic.

Objectiu 10.- Protegir els paisatges d'excel·lència i donar directrius paisatgístiques per al conjunt del territori.

El **Pla director urbanístic del sistema urbà de Girona** (aprobat inicialment) proposa els següents objectius ambientals:

Objectiu 1.- Evitar la pèrdua de biodiversitat i garantir la connectivitat ecològica de tot el sistema, vetllant, en concret, per la conservació dels espais PEIN i protegint i conservant els espais d'interès o valor ecològic i els eixos fluvials pel seu valor connector.

Objectiu 2. Definir una xarxa d'espais que garanteixin el manteniment de la connectivitat ecològica amb especial atenció al corredor d'Aiguaviva-Fornells, entre les Gavarres i el volcà de la Crosa.

Objectiu 3.- Deixar lliures les zones inundables de les valls del Ter i l'Onyar, i altres cursos fluvials, alhora que vetllar per evitar la contaminació de les aigües continentals subterrànies de l'àmbit.

Objectiu 4.- Fomentar l'ús del transport públic entre els municipis que conformen el Sistema Urbà de Girona per tal de frenar el creixement de la mobilitat en vehicle privat i afavorir els modes de transport més eficients.

Objectiu 5.- Definir un marc homogeni de regulació del sòl no urbanitzable per a tots els municipis del sistema, de manera que no existeixin incongruències en la planificació entre els diferents municipis.

Objectiu 6.- Protegir específicament aquelles àrees de major valor paisatgístic i que cal preservar del procés urbanitzador, amb especial atenció a les planes agrícoles que queden en el sistema.

Objectiu 7.-Establir una xarxa bàsica de mobilitat alternativa i de qualitat que uneixi tots els nuclis del sistema urbà mitjançant vies ciclables.

Objectiu 8.- Fomentar l'estalvi energètic per fer front a situacions de col·lapse en el subministrament.

Objectiu 9.- Minimitzar el risc d'incendi en relació amb les urbanitzacions i edificacions aïllades.

Objectiu 10.- Garantir la disponibilitat de les instal·lacions necessàries per a la gestió dels residus generats per qualsevol actuació urbanística prèviament a la seva aprovació.

El **Pla director urbanístic del Pla de l'Estany**, aprovat inicialment, proposa com a objectius ambientals:

Objectiu 1.- Protegir els espais naturals de valor evitar la pèrdua de biodiversitat i garantint la connectivitat ecològica i territorial de tot el sistema.

Objectiu 2.- Preservar els sòls agrícoles garantint-ne la connectivitat i evitant la seva fragmentació i atomització.

Objectiu 3.- Conservar i promoure la singularitat i excel·lència dels paisatges del Pla de l'Estany.

Objectiu 4.- Protegir les zones actives en el cicle de l'aigua i els recursos hídrics garantint-ne la seva funcionalitat i qualitat.

Objectiu 5.- Establir un model d'implantació que contingui el consum de sòl i minimitzi la dispersió i la fragmentació territorial.

Objectiu 6.- Minimitzar les àrees afectades per riscos naturals i deixar lliures d'ocupació les àrees que presentin un risc més gran.

Objectiu 7.- Minimitzar la dispersió de les edificacions i instal·lacions en sòl no urbanitzable

Objectiu 8.- Garantir la disponibilitat de les instal·lacions necessàries per a la gestió dels residus generats per qualsevol actuació urbanística prèviament a la seva aprovació.

Objectiu 9.- Preservar els sòls agrícoles garantint-ne la connectivitat i evitant la seva fragmentació i atomització.

Objectiu 10.- Establir les condicions necessàries que afavoreixin la implantació de modes de transport més eficients per minimitzar les emissions de gasos amb efecte d'hivernacle i el consum d'energia.

El **Pla director urbanístic del sistema urbà de Figueres**, aprovat inicialment, planteja els següents objectius ambientals:

Objectiu 1.- Protegir els espais naturals de valor intrínsec a escala nacional, regional, comarcal de l'àmbit del sistema urbà de Figueres i afavorir la seva connexió territorial i ecològica.

Objectiu 2.- Evitar la pèrdua de biodiversitat pel desenvolupament del PDU-SUF

Objectiu 3.- Minimitzar el risc d'inundació.

Objectiu 4.- Protegir els cursos fluvials i el seu entorn pel seu valor hidrològic

Objectiu 5.- Afavorir models de transport més eficients per no incrementar les emissions de gasos amb efecte hivernacle.

Objectiu 6.- Ser eficients en el consum de sòl, evitant la formació i dispersió de nous assentaments, fomentant la compacitat dels existents, i optimitzant el traçat i l'encaix de les infraestructures de comunicació

Objectiu 7.- Adequar la transformació dels nous assentaments a les necessitats identificades.

Objectiu 8.- Preservar els sòls de major valor agrícola de la urbanització i –en la mesura del possible- de l'afectació per part de les infraestructures

Objectiu 9.- Establir mesures per a la integració paisatgística de les actuacions del Pla i establir directrius per al planejament urbanístic municipal

Objectiu 10.- Afavorir les formes d'implantació urbanística en el territori menys consumidores de recursos en general, amb atenció especial al consum d'aigua

Objectiu 11.- Garantir la disponibilitat d'instal·lacions adequades per al tractament dels residus

4.3 Objectius ambientals del Pla

D'acord amb les conclusions que es desprenen de l'estudi i anàlisi dels aspectes ambientalment rellevants efectuats en l'apartat 3 del present document i amb els principis del desenvolupament urbanístic sostenible, així com dels criteris del Programa de planejament territorial del DPTOP, i en coherència amb el conjunt d'objectius, criteris i obligacions predeterminats analitzat en el punt 4.1, s'estableixen els objectius ambientals a considerar en el Pla territorial parcial de les Comarques Gironines.

Paral·lelament, per a la definició dels objectius ambientals s'han analitzat els plans existents (Plans directors territorials i Plans directors urbanístics) que fan referència a àmbits territorials inclosos en el del Pla territorial parcial de les Comarques Gironines. Aquesta anàlisi dels objectius ambientals dels altres plans existents es fonamenta en la voluntat de mantenir una coherència en la definició dels objectius ambientals amb els instruments que es varen sotmetre a avaluació ambiental o que es troben en procés d'avaluació actualment.

En concret s'han analitzat els objectius ambientals continguts en els següents plans:

- Pla director territorial de l'Empordà (aprovat definitivament)
- Pla director territorial de la Garrotxa (aprovat definitivament)
- Pla director urbanístic del sistema urbà de Girona (aprovat inicialment)
- Pla director urbanístic del Pla de l'Estany (aprovat definitivament)
- Pla director urbanístic del sistema urbà de Figueres (aprovat inicialment)

En l'annex 3 es poden consultar les taules de coherència entre els objectius dels plans directors territorials i dels plans directors urbanístics amb els objectius ambientals específics per al Pla territorial parcial de les Comarques Gironines.

Així doncs, de forma sintètica, els objectius ambientals que es plantegen per l'avaluació ambiental del Pla territorial parcial de les Comarques Gironines s'agrupen a partir de quins són els principals reptes ambientals de la societat d'acord amb la síntesi d'objectius, criteris i obligacions predeterminats analitzat en el punt 4.1 i són els que segueixen a continuació:

1. Afrontar els factors causants del canvi climàtic i preparar-se per a afrontar-ne els efectes

- 1.1. Preveure accions encarades a no incrementar les emissions de gasos d'efecte hivernacle.
- 1.2. Preparar la regió per adaptar-se al canvi climàtic i minimitzar-ne els efectes.

2. Aconseguir un aprofitament sostenible dels recursos naturals, amb especial atenció a l'aigua i l'energia

- 2.1. Afavorir les formes d'implantació i directrius pel planejament urbanístic menys consumidores de recursos, especialment d'aigua i energia.
- 2.2. Protegir els sòls de valor per la seva funció en el cicle de l'aigua, amb especial atenció a les àrees de recàrrega dels aquífers i a les zones afectades per la contaminació per nitrats.

3. Fer front a totes les formes de contaminació i restaurar els ambients i àrees ja degradats, inclosos el sòl, les aigües i l'atmosfera

4. Aturar la pèrdua de biodiversitat dels ecosistemes, els hàbitats i les espècies

- 4.1. Protegir els espais de valor ecològic tant a escala nacional, com regional o comarcal i evitar la pèrdua de biodiversitat, tant d'ecosistemes, com d'hàbitats o espècies.

- 4.2. Garantir la connectivitat territorial i ecològica mitjançant un sistema continu i funcional d'espais oberts i protegint els cursos fluvials pel seu paper de connectors ecològics.

5. Protegir i gestionar adequadament el paisatge

- 5.1. Protegir específicament les àrees de major valor paisatgístic, amb especial atenció als paisatges rurals i als de valor identitari.
- 5.2. Establir directrius per a la preservació dels paisatges en els plans directors urbanístics i en els planejaments urbanístics municipals.

6. Avançar cap a un model de mobilitat sostenible, basat en la prioritització dels vianants, la bicicleta, el transport públic i la intermodalitat

- 6.1. Establir les condicions per a l'augment de l'autocontenció comarcal i frenar el creixement de les necessitats de mobilitat obligada.
- 6.2. Establir les condicions per a assegurar la competitivitat del transport públic i dels modes de transport més eficients energèticament i per un canvi modal que disminueixi el pes del vehicle privat en favor de modes més eficients i socialment equitatius.
- 6.3. Maximitzar l'aprofitament de les infraestructures existents mitjançant la millora o renovació i optimització del traçat i l'encaix territorial de les noves infraestructures.

7. Apostar per processos d'urbanització i transformació basats en un ús eficient del sòl i el benestar i la seguretat dels residents

- 7.1. Evitar la creació de nous assentaments i apostar per les formes compactes de creixement, minimitzant la dispersió i la fragmentació territorial.
- 7.2. Actuar sobre les àrees especialitzades localitzades en sòls ambientalment inadequats per a la seva consolidació, mitjançant la seva desclassificació o reubicació, o bé amb la formulació de directrius específiques per al planejament urbanístic que garanteixin l'adequació als objectius del Pla, amb especial atenció als referents a la mobilitat sostenible, la mixicitat d'usos i la cobertura de serveis.
- 7.3. Protegir els sòls més fèrtils o de valor agrari pel seu paper de sustent de la producció alimentària.
- 7.4. Deixar lliures les zones subjectes a riscos naturals, amb especial atenció al risc d'incendi i al risc d'inundació, i les zones subjectes a risc inacceptable d'origen antròpic, en concret el risc d'accident en el transport de mercaderies perilloses i el risc d'accident greu en instal·lacions que manipulen substàncies perilloses.

4.3.1 Jerarquització dels objectius ambientals del Pla

A continuació s'agrupen en funció de la seva rellevància dintre de l'àmbit del PTPCG, de la seva relació amb les obligacions jurídiques i objectius predeterminats esmentats en el punt 4.1, i en funció de la capacitat del planejament territorial per incidir en les solucions, els objectius ambientals definits en el punt anterior. Concretament es jerarquitzen atenent als següents criteris:

Objectius prioritaris: S'hi inclouen els objectius relacionats amb els aspectes on el Pla té major capacitat d'actuació, és a dir, aquells relacionats amb la protecció del sòl no urbanitzable atenent als seus valors, amb el model de creixement dels assentaments, amb la idoneïtat de la localització i distribució del creixement, amb la idoneïtat de les reserves de sòl industrial i altre sòl d'interès públic, amb el disseny de la xarxa d'infraestructures de mobilitat i la previsió de nous corredors...

Objectius rellevants: Compren els objectius relacionats amb els aspectes on el Pla té una capacitat d'actuació indirecta (mitjançant, per exemple, directrius per a plans o projectes derivats). També s'hi consideraran aquells objectius relacionats amb problemàtiques poc rellevants en l'àmbit de les comarques gironines, atenent a la diagnosi ambiental.

Objectius secundaris: Recullen la resta d'objectius que, o bé no tenen una gran rellevància en l'àmbit de les comarques gironines, o bé estan relacionats amb aspectes pels quals la capacitat d'actuació del Pla és limitada (mitjançant, per exemple, la recomanació de l'elaboració de plans sectorials, sense l'assignació de pressupost).

Objectius ambientals prioritaris

- Objectiu 4.1. Protegir els espais naturals de valor ecològic tant a escala nacional, com regional o comarcal i evitar la pèrdua de biodiversitat, tant d'ecosistemes, com d'hàbitats o espècies
- Objectiu 4.2. Garantir la connectivitat territorial i ecològica mitjançant un sistema continu i funcional d'espais oberts i protegint els cursos fluvials pel seu paper de connectors ecològics
- Objectiu 6.2. Establir les condicions per assegurar la competitivitat del transport públic i dels modes de transport més eficients energèticament i per un canvi modal que disminueixi el pes del vehicle privat en favor de modes més eficients i socialment equitatius
- Objectiu 6.3. Maximitzar l'aprofitament de les infraestructures existents mitjançant la millora o renovació i optimització del traçat i l'encaix territorial de les noves infraestructures
- Objectiu 7.1. Evitar la creació de nous assentaments i apostar per les formes compactes de creixement, minimitzant la dispersió i la fragmentació territorial.
- Objectiu 7.2. Actuar sobre les àrees especialitzades localitzades en sòls ambientalment inadequats per a la seva consolidació, mitjançant la seva desclassificació o reubicació, o bé la formulació de directrius específiques per al planejament urbanístic que garanteixin llur adequació als objectius del Pla, amb especial atenció als referents a la mobilitat sostenible, la misticitat d'usos i la cobertura de serveis
- Objectiu 7.3. Protegir els sòls més fèrtils o de valor agrari pel seu paper de sustent de la producció alimentària

Objectius ambientals rellevants

- Objectiu 2.2. Protegir els sòls de valor per la seva funció en el cicle de l'aigua, amb especial atenció a les àrees de recàrrega dels aqüífers i a les zones afectades per la contaminació per nitrats.
- Objectiu 1.1. Preveure accions encarades a no incrementar les emissions de gasos d'efecte hivernacle
- Objectiu 1.2. Preparar la regió per adaptar-se canvi climàtic i minimitzar-ne els efectes
- Objectiu 3. Fer front a totes les formes de contaminació i restaurar els ambients i àrees ja degradats, inclosos el sòl, les aigües i l'atmosfera
- Objectiu 5.1. Protegir específicament les àrees de major valor paisatgístic, amb especial atenció als paisatges rurals i als de valor identitari.
- Objectiu 7.4. Deixar lliures les zones subjectes a riscos naturals, amb especial atenció al risc d'incendi i al risc d'inundació, i les zones subjectes a risc inacceptable d'origen antròpic, en concret el risc d'accident en el transport de mercaderies perilloses i el risc d'accident greu en instal·lacions que manipulen substàncies perilloses.

Objectius ambientals secundaris

- Objectiu 2.1. Afavorir les formes d'implantació i directrius pel planejament urbanístic menys consumidores de recursos, especialment d'aigua i energia
- Objectiu 5.2. Establir directrius per a la preservació del paisatge en el planejament urbanístic municipal
- Objectiu 6.1. Establir les condicions per a l'augment de l'autocontenció comarcal i frenar el creixement de les necessitats de mobilitat obligada

5. DESCRIPCIÓ I AVALUACIÓ D'ALTERNATIVES DE MODEL

5. DESCRIPCIÓ I AVALUACIÓ D'ALTERNATIVES DE MODELS

- 5.1. Descripció de les alternatives de model
- 5.2. Avaluació de les alternatives de model

5 DESCRIPCIÓ I AVALUACIÓ D'ALTERNATIVES DE MODEL

En aquest apartat s'avaluen de manera argumentativa i qualitativa les diferents alternatives de models d'ordenació o de desenvolupament territorial que, a nivell genèric, hom es pot plantejar a l'hora de redactar un Pla de les característiques del territorial parcial de les Comarques Gironines.

Per l'àmbit de les comarques gironines es dona, per una banda, que el Pla té una amplíssima extensió territorial i una vasta diversitat de temàtiques que ha d'afrontar i, per contra, d'altra banda el Pla té limitacions pel que fa a l'abast de les seves propostes. Amb això, es considera que aquest sistema basat en la contraposició de diferents opcions de desenvolupament sembla el més adequat per a determinar la direcció que hauran de seguir les estratègies del Pla.

5.1 Descripció de les alternatives de model

“Creixement distribuït pel conjunt de nuclis urbans del territori” versus “Creixement urbà concentrat en determinats nuclis o nodes del territori”.

Cal tenir en compte que un creixement distribuït, pensat bàsicament per aconseguir una teòrica igualtat en l'ús del territori, tindria conseqüències socioeconòmiques i ambientals negatives. En un primer terme, el creixement distribuït pel conjunt de nuclis urbans del territori dificultaria l'assoliment de les masses crítiques de població suficients per a la prestació de serveis, propiciaria l'aparició de processos de suburbanització i suburbialització i incentivaria l'ocupació de sòl d'interès paisatgístic per a la segona residència. D'altra banda, aquest model de creixement distribuït induiria a una major mobilitat obligatòria, requerint més infraestructures, fragmentant més el territori i no podent ser servit eficientment pel transport públic.

El model de creixement urbà concentrat en determinats nuclis o nodes del territori permetria reforçar l'estructura nodal del territori, en el sentit que la vertebració urbana del mateix ha de recaure en les ciutats d'una certa importància, capitals regionals, comarcals i altres ciutats de certa dimensió, que formen una xarxa nodal.

La realitat existent a l'àmbit de les Comarques Gironines és que és un territori força heterogeni, amb un model territorial en evolució que ha concentrat el seu dinamisme en dos corredors d'activitats. El corredor principal coincideix amb la depressió prelitoral i el seu eixamplament en la plana de l'Empordà i és un dels eixos territorials bàsics de l'àmbit que l'uneixen cap al nord amb França i cap al sud amb Barcelona, Tarragona i tot el corredor mediterrani. Destaca el paper de l'àrea urbana de Girona i el dinamisme de l'àrea urbana de Figueres que es dibuixa com a segona capital de l'àmbit, així com de determinats nuclis, més petits però molt dinàmics, de la plana selvatana. El segon eix a destacar del territori és el que partint d'aquest corredor, s'allarga com un braç cap a ponent, seguint els passos que s'obren entre les muntanyes i per on passen les infraestructures viàries tradicionals que uneix les altres tres capitals comarcals: Banyoles, Olot i Ripoll, continuant cap a l'oest, constituint l'eix transversal pirinenc.

Així, en aquesta línia, el Pla planteja concentrar els creixements dels propers anys en determinades polaritats o nuclis del territori que es caracteritzen per exercir una certa *capitalitat*, haver assolit una significació urbana i tenir un pes demogràfic rellevant i unes bones condicions de connectivitat en el territori.

“Creixements segregats i especialitzats” versus “Creixements residencials i per a l'activitat econòmica annexes a les trames urbanes existents”.

Els creixements segregats i especialitzats fomentarien la formació d'àrees urbanes segregades que fragmentarien el territori generant espais intersticials de menor valor ecològic i paisatgístic i que en un

futur podrien esdevenir un gran continu urbà al territori. Quan es tracta d'àrees residencials o urbanitzacions segregades, a més, acostumen a anar associades a una menor densitat (major consum de sòl i mobilitat amb vehicle privat), un major pes de l'habitatge secundari (sòl desaprofitat) i una clara monofuncionalitat (major mobilitat obligada per raons de feina i de serveis).

Contràriament, fomentar els creixements residencials i l'activitat econòmica en continuïtat amb les trames urbanes existents, permetria, la mixtificació d'usos i una major integració del sòl urbà per a l'activitat econòmica amb el sòl urbà residencial, de forma que els teixits urbans serien més mixtes i generarien menys mobilitat obligada.

La tendència present fins ara de proliferació d'urbanitzacions residencials o de polígons industrials de mitjana o petita dimensió té repercussions ambientals negatives i no ha estat l'alternativa escollida pel Pla. Només per aquells casos en què la convivència entre activitats econòmiques i habitatge no fos possible (raons de seguretat i salut pública, per exemple) o que per raons de dimensionat o requeriments de mobilitat l'activitat hagués d'ubicar-se en indrets d'especials característiques, es plantejaria la ubicació segregada de l'activitat.

Així, i en la mateixa línia que s'ha apuntat al model anterior, el Pla aposta per un model d'ocupació del sòl més compacte i amb major mixtificació d'usos, i una racionalització del consum del sòl, on es prioritza el creixement en continuïtat amb els teixits urbans preexistents. Així, s'opta per maximitzar l'ocupació dels sòls ja ordenats i recuperar les estructures urbanes obsoletes consolidant les trames urbanes existents.

“Esquitxada d'edificacions aïllades i d'instal·lacions heterogèniament repartides pel conjunt del sòl no urbanitzable” versus “Zones preferents d'implantació en sòl no urbanitzable”.

El model que planteja l'esquitxada d'edificacions aïllades i d'instal·lacions heterogèniament repartides pel conjunt del sòl no urbanitzable suposaria uns impactes, socioeconòmics i ambientals, més que previsible a l'àmbit de les Comarques Gironines. Alguns dels principals impactes serien la dificultat a l'hora de conservar els espais de més valor, per la fragmentació del territori i el consum de sòl que suposaria l'esquitxada d'edificacions aïllades, així com l'impacte paisatgístic generat per la presència d'aquests elements puntuals i serveis associats dispersos pel territori.

Contràriament, el model que proposa definir unes zones preferents d'implantació en sòl no urbanitzable permetrien una correcta integració de tots els elements i sistemes que conformen el territori i donant lloc a una bona permeabilitat ecològica.

Amb això, el Pla preveu plantejar els creixements futurs i la seva ordenació de forma sostenible i coherent, tot valorant, protegint i gestionant els espais oberts, és a dir, les planes agrícoles i els espais naturals amb valor per tal d'assegurar-ne la pervivència, la qualitat i la connexió.

El Pla aposta per una gradació en la protecció dels espais oberts de forma que les edificacions i instal·lacions susceptibles d'ubicar-se en el sòl no urbanitzable, sempre partint de les limitacions que ja imposa la Llei d'Urbanisme, ho facin, preferentment, en el sòl de menys valor mentre que, en determinats sòls que mereixen una protecció especial, es desaconselli la seva ubicació.

“Resposta acrítica a la demanda de sòl residencial actual, en algunes zones destinat en gran part a habitatge secundari” versus “Contenció dels creixements, polítiques d'habitatge principal i foment de l'activitat econòmica alternativa al turisme o relacionada amb el turisme que no es centri en la producció immobiliària”

La urbanització de baixa densitat i una economia notablement influïda per la construcció de segona residència, comporten un consum de sòl elevat i innecessari. Actualment, a l'àmbit de les comarques gironines es fan palesos els efectes negatius derivats d'un model de creixement econòmic fonamentat en el turisme immobiliari amb els impactes que se'n deriven: malbaratament del sòl, dispersió de la

població, encariment de les infraestructures, banalització o destrucció dels valors del paisatge i del patrimoni arquitectònic, etc..

Amb això, el Pla aposta per un model que no es centri en la producció immobiliària i que moderi el consum de sòl a partir de creixements més compactes, renovant i rehabilitant els teixits urbans existents i amb un amortiment dels teixits especialitzats de segona residència.

“Aposta forta per les infraestructures ferroviàries, el transport col·lectiu i públic i la intermodalitat” versus “Una mobilitat que segueixi basada en les infraestructures viàries i el transport privat”.

Cal prestar una especial atenció a les tendències de mobilitat de l'àmbit de les Comarques Gironines per les repercussions associades. L'actual model exigeix cada cop més l'ús del vehicle privat i genera una clara diferenciació dels sectors demogràfics més desafavorits quant a la mobilitat privada (joventut, dones i vellesa). Alhora, el desenvolupament previsible de noves àrees urbanes, la transformació de les urbanitzacions en llocs de primera residència o la consolidació de conurbacions de mida mitjana són processos que faran augmentar la mobilitat obligada mitjançant el vehicle particular.

Amb això, l'alternativa escollida pel Pla reconeix la importància del transport col·lectiu i públic, menys contaminant i socialment més equitatiu, i que constitueix l'alternativa al transport en vehicle privat.

El Pla, mitjançant el sistema d'infraestructures de mobilitat, que compren les xarxes viària i ferroviària, estableix els nexes de connectivitat física –de persones i mercaderies– que permet un funcionament integrat de l'espai territorial, tant pel que fa a l'àmbit funcional de les Comarques Gironines com als àmbits amb els quals s'interrelaciona, el de les Comarques centrals de Catalunya i el de la Regió Metropolitana.

“Manteniment i potenciació dels espais inclosos en la xarxa d'espais d'interès natural com a sòls de valor aïllats indefinidament no urbanitzables” versus “Configurar un sistema continu d'espais lliures de valor, qualificats com a no urbanitzables, que inclogui els espais protegits, a més dels que tenen un valor intrínsec, funcional, ecològic o paisatgístic”

La tendència actual de protegir espais de forma aïllada fa que, tenint en compte la velocitat a la que tenen lloc els processos d'urbanització i de construcció d'infraestructures, sigui totalment necessari protegir els principals eixos de connexió entre els espais naturals d'interès, per tal d'assegurar-ne la seva conservació a llarg termini.

El Pla Territorial aposta per la protecció dels espais naturals-connectors, agraris i d'interès paisatgístic en general, com a components clau de l'estructura del territori, alhora que afavoreix la connectivitat entre els mateixos per tal de garantir la seva funcionalitat ecològica i paisatgística.

El PTPCG delimita, al costat dels espais inclosos en el PEIN i en la Xarxa Natura 2000, els sòls de protecció especial pel seu valor natural o de connexió, els sòls d'alt valor agrícola o forestal que cal conservar o ampliar per les seves característiques d'extensió, de situació i de fertilitat i els sòls en els que concorren valors natural o de connexió i agrícoles.

“Supeditar la conservació dels espais naturals als creixements urbans i les infraestructures, obviant la singularitat del territori” versus “Creixement compatible amb la conservació dels espais naturals, i potenciació d'un sistema social i econòmic que tingui una de les principals senyes d'identitat en el valor patrimonial i paisatgístic del seu territori”

Un model de desenvolupament que obvia les singularitats del territori és un model que posa en perill no tan sols la integritat dels espais naturals de major valor, sinó la seva funcionalitat ecològica, alhora que podria tenir impactes significatius sobre la connectivitat i el paisatge.

El Pla recolza un model basat en el reconeixement de la singularitat del territori, pel seu valor natural, però també pel seu valor cultural, social i econòmic. El model de desenvolupament plantejat entén els espais naturals com elements estructuradors del territori. El Pla aposta també per una planificació de les infraestructures racionalitzada, que consideri el seu impacte ambiental i paisatgístic, amb especial atenció a la connectivitat ecològica entre els espais naturals protegits.

L'objectiu d'aquest Pla és la previsió dels creixements futurs i la seva ordenació de forma sostenible i coherent, tot valorant, protegint i gestionant els espais oberts, és a dir, les planes agrícoles i els espais naturals amb valor per tal d'assegurar-ne la pervivència, la qualitat i la connexió. El Pla delimita la relació entre els teixits urbans i els espais naturals i agrícoles; fixa per on i fins on poden créixer les ciutats i viles, en funció de la previsió de la població que hi pugui arribar; i fixa les infraestructures que facin possible el desenvolupament, fixant els traçats en base a múltiples criteris i responen a una idea global de territori.

“Model de desenvolupament que no té en compte la disponibilitat de recursos i la seva gestió com a factor limitant en el seu plantejament” versus “Model de desenvolupament que té en compte la disponibilitat i gestió dels recursos i la possibilitat d'ús sostenible d'aquests al llarg del temps a l'hora de fer les seves propostes”.

Són diversos els planejaments sectorials que preveuen millores en el sistema d'abastament i subministrament de recursos, així com en els sistemes de sanejament a l'àmbit del Pla. Aquest fet reflecteix el resultat d'un model de creixement en el que no s'ha pres com a factor limitant del planejament la disponibilitat de recursos.

Un model de desenvolupament que no té en compte la disponibilitat de recursos d'un determinat territori és, a mig termini, un model abocat al col·lapse. És important tenir en compte els recursos i la possibilitat d'un ús sostenible d'aquests al llarg del temps a l'hora de fer les propostes de desenvolupament.

Un exemple clar d'aquesta manca de previsió pel que fa a la disponibilitat de recursos és l'elevat risc de col·lapse de tensió que pateixen les comarques gironines actualment i que, segons Pla d'Energia de Catalunya 2006-2015, suposen problemes de subministrament d'energia. Aquest fet, sumat al que a l'àmbit del Pla no hi ha cap infraestructura de generació d'energia de primer ordre, complica més l'evolució d'un model que no té en compte la disponibilitat de recursos. Per pal·liar-ho, el Pla d'Energia proposa una nova injecció de potència per tal de millorar la situació actual de manca de fiabilitat i de qualitat de subministrament, així com per atendre les necessitats futures de demanda a la zona.

Quan a l'abastament, cal tenir en compte que, tot i que la conca del Ter és la conca interna amb el balanç hídric més positiu cal tenir en compte que es preveu una tendència a disminuir els excedents d'aigua degut a l'augment progressiu de la demanda. Tanmateix, cal tenir en compte que els escenaris de canvi climàtic preveuen un major eixut a la conca mediterrània, i una major freqüència de sequeres extremes.

Un altre exemple clar que ratifica que el model actual de creixement de l'àmbit del Pla no ha tingut en consideració la disponibilitat de recursos és l'estructura d'assentaments que el defineix, un model present a moltes zones de l'àmbit de les Comarques Gironines que s'ha transformat en un quasi continu urbanitzat més o menys dens, alternat amb camps i boscos, i una proliferació d'infraestructures de pas difícil i que sovint van per darrera de les necessitats. Aquest model de creixement, amb el pas dels anys, es va convertint en un evident problema funcional i de malbaratament de recursos.

“Malbaratament d'energia i ús d'energies d'origen fòssil” versus “Foment de l'estalvi energètic i ús d'energies renovables”.

Energèticament no té sentit pensar en un model basat en el malbaratament de l'energia si es té en compte que, segons el Pla d'Energia de Catalunya 2006-2015, l'alimentació elèctrica a les comarques gironines té un risc molt elevat de col·lapse de tensió. D'altra banda, l'ús d'energies d'origen fòssil, tot i ser una opció cada cop més estesa per a la satisfacció de les necessitats energètiques de les àrees urbanes, té un seguit d'impactes associats que fan que sigui cada cop més necessari buscar noves alternatives, més respectuoses amb el medi ambient i no vinculades a recursos finits com el petroli.

Amb això, el Pla recolza un model basat en el foment de l'estalvi energètic i l'ús de les energies renovables, alhora que preveu minimitzar l'impacte ambiental de les infraestructures energètiques i instal·lacions de generació i reduir el consum d'energia en el transport.

Així, el foment de l'estalvi energètic passa per un canvi en el mode actual de mobilitat a l'àmbit, basat en l'ús del vehicle privat, i el foment del transport públic. Cal apostar per modes de mobilitat més eficients, moderar el consum energètic tot apostant per les energies netes i preveure l'impacte derivat de la implantació de noves activitats emissores de gasos efecte hivernacle (GEH).

5.2 Síntesi de les propostes desenvolupades a partir de l'alternativa de model desenvolupada

A continuació es resumeix el contingut de les propostes que el Pla territorial parcial de les Comarques Gironines realitza per als tres grans sistemes que articulen el territori: el sistema d'espais oberts, el sistema d'assentaments urbans i el sistema d'infraestructures i mobilitat.

Per a la definició de les propostes, el Pla diferencia vint-i-nou àmbits, que seran les bases territorials de referència per assolir els objectius d'ordenació, i serviran per a la definició en aquest punt de les propostes relatives a assentaments urbans i a espais oberts; mentre que les per a les propostes d'infraestructures i mobilitat s'efectuarà una descripció més general per a tot l'àmbit.

Aquests vint-i-nou àmbits són els següents:

Sistemes de l'Alt Empordà:

1. Àmbit de les Salines – Bassegoda
2. Àmbit de l'Albera
3. Àmbit de Mar amunt
4. Àmbit del sistema urbà de Figueres
5. Àmbit de la badia de Roses nord
6. Àmbit del Fluvià
7. Àmbit de la Badia de Roses sud

Sistemes del Baix Empordà:

8. Àmbit de Verges
9. Àmbit del Baix Ter
10. Àmbit de la Bisbal d'Empordà
11. Àmbit del sistema urbà de Palafrugell
12. Àmbit del sistema urbà de Palamós
13. Àmbit del sistema urbà de Sant Feliu de Guíxols

Sistemes de la Garrotxa:

14. Àmbit de la vall del Llierca
15. Àmbit de la Conca Alta del Fluvià
16. Àmbit de Besalú
17. Àmbit de la vall d'Hostoles

Sistemes del Gironès:

18. Àmbit del sistema urbà de Girona
19. Àmbit de Cassà-Llagostera
20. Àmbit de Flaçà

Sistemes del Pla de l'Estany:

21. Àmbit del sistema urbà del Pla de l'Estany

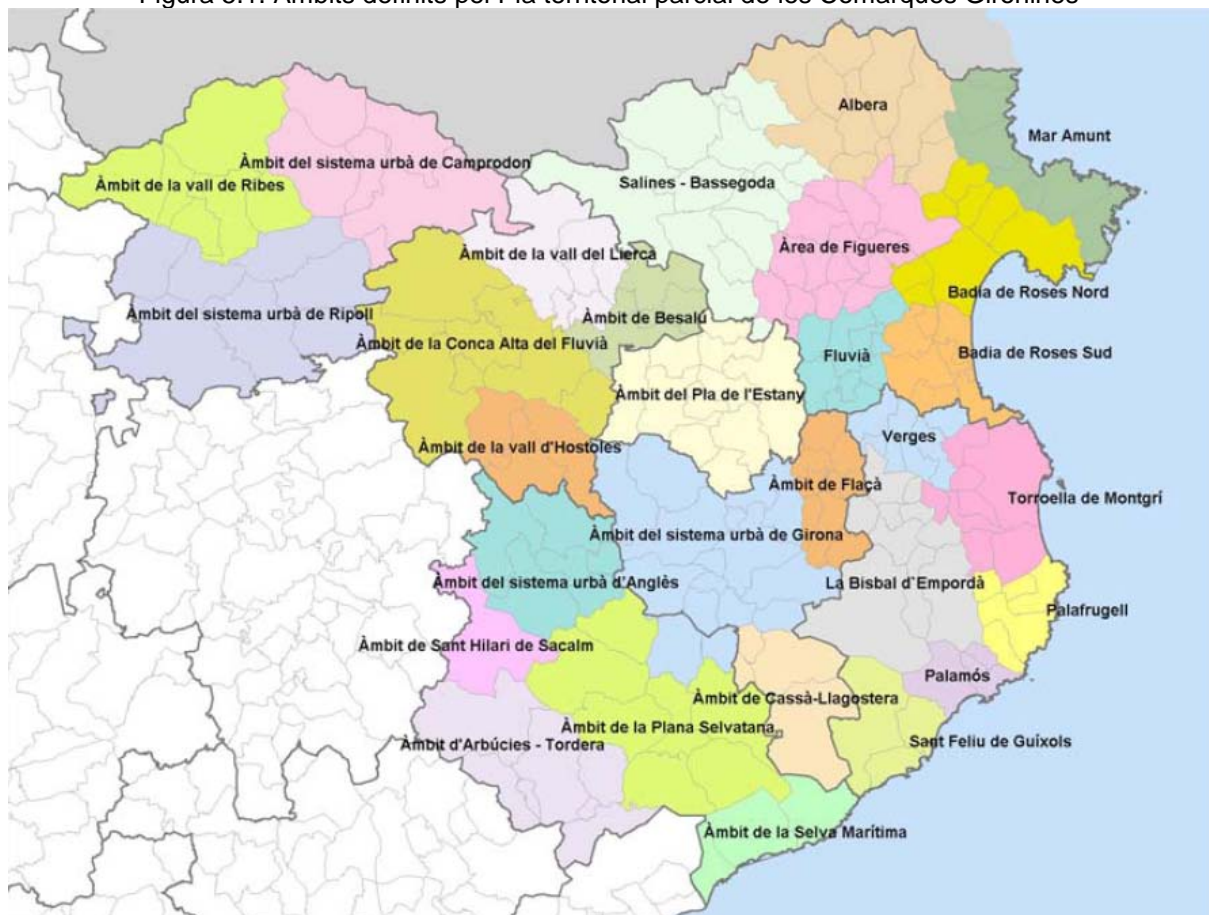
Sistemes del Ripollès:

- 22. Àmbit de la vall de Ribes
- 23. Àmbit del sistema urbà de Camprodon
- 24. Àmbit del sistema urbà de Ripoll

Sistemes de la Selva:

- 25. Àmbit del sistema urbà d'Anglès
- 26. Àmbit de la Plana Selvatana
- 27. Àmbit de la Selva Marítima
- 28. Àmbit d'Arbúcies – Tordera
- 29. Àmbit de Sant Hilari de Sacalm

Figura 5.1. Àmbits definits pel Pla territorial parcial de les Comarques Gironines



Font: PTP de les Comarques gironines

5.2.1 Propostes pel sistema d'espais oberts

El Pla estableix els criteris generals per a l'estructuració del sistema d'espais oberts i els objectius generals de la planificació territorial sobre aquest sistema.

Els espais oberts constitueixen un sistema consistent on s'hi desenvolupen i hi conviuen funcions i activitats diverses, de vegades contradictòries entre si, que cal contemplar amb una òptica integradora.

Entre els criteris de planejament territorial, es destaquen els següents, els quals són els que tenen més incidència en el sistema d'espais oberts:

- Afavorir la diversitat del territori, mantenint la referència de la seva matriu biofísica
- Protegir els espais naturals, agraris i no urbanitzables en general com a components de l'ordenació del territori
- Preservar el paisatge com un valor social i un actiu econòmic
- Moderar el consum de sòl

El Pla estructura el sistema d'espais oberts en tres categories bàsiques segons el grau de protecció que els atorga, en front a les transformacions a què es podria veure sotmès:

Sòl de protecció especial

Sòl que pels seus valors naturals o per la seva localització, el Pla considera que és el més adequat per a integrar una xarxa permanent i continua d'espais oberts que ha de garantir la biodiversitat i vertebrar el conjunt del territori, amb els seus diferents caràcters i funcions.

El Pla territorial parcial de les Comarques Gironines estableix la xarxa territorial d'espais d'interès natural, incorporant als àmbits ja delimitats pel Pla d'espais d'interès natural (PEIN) i per la Xarxa Natura 2000, un conjunt d'espais sobre els quals discorren els grans fluxos ecològics del territori.

El sòl de protecció especial que el Pla Territorial Parcial de les Comarques Gironines determina cobreix una superfície de 419.542 hectàrees i representa un percentatge del 80% del total dels espais oberts de les Comarques Gironines i un 75% del total de la superfície de l'àmbit.

Sòl de protecció territorial

El sòl de protecció territorial comprèn aquell sòl que el Pla no considera necessari que formi part de la xarxa de sòl de protecció especial, però que té valors, condicionants o circumstàncies que motiven una regulació restrictiva de la seva possible transformació, atès que existeix en l'àmbit del Pla suficient sòl de protecció preventiva per donar resposta a totes les necessitats de desenvolupament urbanístic o d'edificació en sòl no urbanitzable que es puguin donar durant el període de vigència del Pla.

El Pla distingeix tres motius pels quals el sòl ha de ser considerat sòl de protecció territorial i, en conseqüència, ha de ser preservat o se n'ha de condicionar la transformació a un suficient interès territorial:

1. Interès agrari i/o paisatgístic
2. Potencial interès estratègic
3. Preservació de corredors d'infraestructures

La superfície de sòl de protecció territorial que estableix el Pla Territorial Parcial de les Comarques Gironines és de 58.924 ha, que representen el 11% del total de sòl d'espais oberts i el 11 % del total del territori de l'àmbit de les Comarques Gironines

Sòl de protecció preventiva

La categoria del sòl de protecció preventiva, està constituïda per aquells sòls, classificats com a no urbanitzables en el planejament urbanístic vigent, que no han estat inclosos en la protecció especial o en la protecció territorial.

El Pla considera que cal protegir preventivament aquest sòl, sense perjudici que mitjançant el planejament d'ordenació urbanística municipal i en el marc de les estratègies que el pla estableix per a cada assentament, es puguin delimitar àrees per a ser urbanitzades i edificades, si escau.

També, el Pla preveu la possibilitat que, més enllà de les estratègies establertes per a cada nucli, es puguin admetre, en casos justificats, implantacions d'activitats o instal·lacions de valor estratègic general i d'especial interès per al territori, a través del procediment que el Pla determina en l'article 1.14 de la normativa, per a garantir una avaluació suficient dels pros i contres de la iniciativa.

El sòl de protecció preventiva regulat en el Pla territorial Parcial de les Comarques Gironines ocupa 47.595 ha, i representa un 9% del sistema d'espais oberts, i un 9% del territori de l'àmbit.

Àmbits d'espacial valor connector

Així mateix, el pla identifica dins el sistema dels espais oberts, mitjançant el plànol d'ordenació 0-5 a escala 1/150.000, els àmbits que tenen una especial funció de connectivitat en l'estructura general dels fluxos ecològics del territori. Aquests àmbits inclouen majoritàriament sòl qualificat de *protecció especial*, però també peces significatives de protecció territorial d'*interès agrari i/o paisatgístic*, que per la seva situació i característiques exerceixen igualment aquesta funció connectora.

Dins d'aquest àmbits s'hi inclouen també els connectors fluvials a preservar de manera específica així com unes àrees on per la seva situació crítica s'hi determina l'exigència de manteniment de la connectivitat en sòl urbà o urbanitzable, així com zones concretes on s'hi estableix l'obligació de preservar les zones verdes de cessió amb determinades condicions.

5.2.2 Propostes pel sistema d'assentaments urbans

A nivell general es diferencia atenent a la seva morfologia entre dos tipus bàsics d'assentaments urbans: els nuclis històrics i les seves extensions, i les àrees especialitzades (resultat d'implantacions aïllades per al desenvolupament d'usos específics. A banda d'aquests dos tipus bàsics s'estableix una tercera tipologia corresponent a implantacions d'habitatge de nuclis rurals reduïts, els quals per diferents motius es troben incloses en sòl no urbanitzable.

Aquest conjunt de tipologies d'assentaments constitueixen el sistema d'assentaments, el qual és una categoria propositiva bàsica del planejament territorial, sobre la que el Pla aplica les estratègies de creixement, canvi d'ús i reforma interior, consolidació i millora urbana i manteniment del caràcter rural.

A nivell general les determinacions i les directrius que s'estableixen sobre aquest sistema tenen les següents finalitats:

- Conjuguar la vertebració urbana de les set comarques que integren l'àmbit funcional de les Comarques gironines amb la potenciació dels nodes que articulen Catalunya
- Propiciar el desenvolupament urbà en les localitzacions de major aptitud
- Facilitar la integració de la població immigrada
- Assolir masses crítiques de població i llocs de treball que facilitin la dotació de transport públic
- Fomentar la mixticitat d'usos dels teixits urbans
- Evitar la dispersió d'usos i edificacions en el territori
- Preservar el patrimoni urbanístic territorial
- Racionalitzar la implantació d'àrees especialitzades aïllades en el territori

Avaluació de les necessitats de sòl per a activitat econòmica i habitatge en l'escenari 2026

Amb les dades que es disposa per tal d'efectuar previsions econòmics i demogràfics a l'any 2026, s'estableixen els criteris per avaluar les necessitats de sòl per a les activitats econòmiques i els creixements residencials.

Per a les activitats econòmiques, el Pla manté el criteri de fomentar la creació de teixits urbans complexos amb activitats econòmiques i habitatge, mantenint sempre una proporcionalitat i entenent que es tracti d'activitats integrables ambiental i funcionalment en la trama urbana. Tanmateix, el Pla preveu la necessitat d'àrees específiques d'activitat econòmica, quan la tipologia edificatòria o les exigències de les activitats aconsellen una clara diferenciació espacial de la implantació, com succeeix amb les àrees industrials.

En aquest sentit el Pla fa una proposta d'àmbits d'abast plurimunicipal, que es considera la més adequada per acollir el possible desplegament de sectors d'activitat econòmica, potenciant la estratègia del Pla de fomentar la cooperació intermunicipal.

Pel que fa a la previsió de nous habitatges, el Pla actua amb criteris de sostenibilitat territorial per mitjà de les estratègies, tant les assignades als nuclis històrics com a les àrees especialitzades residencials, per tal de que els processos de desenvolupament de les poblacions es facin de forma proporcionada, respectuosa amb les preexistències i que facilitin els processos d'integració social.

Les eines amb que es dota el Pla per garantir que la gestió dels creixements residencials es concreten en:

- L'assignació d'estratègies de desenvolupament a cada nucli i àrea urbana i a cada àrea especialitzada per tal de conduir l'evolució urbanística del territori
- La delimitació d'uns àmbits on caldrà establir formes de coordinació i cooperació supramunicipal, que poden arribar a ser plans directors urbanístics.

Definició de les estratègies de desenvolupament urbanístic

A partir de la diferenciació entre tipologies d'assentaments (nuclis i àrees urbanes, àrees especialitzades i nuclis petits) el Pla presenta en aquesta fase d'avantprojecte una sèrie d'estratègies.

Pels nuclis i les àrees urbanes es proposen les següents estratègies de creixement:

- Creixement potenciat: nuclis o àrees que haurien d'augmentar el seu rang com a nodes territorials
- Creixement mitjà o moderat: nuclis o àrees de mitjana i petita dimensió que per les seves condicions de sòl i de connectivitat poden tenir un creixement proporcionat a la seva realitat física com a àrees urbanes
- Canvi d'ús i reforma interior: nuclis o àrees que han exhaurit les disponibilitats de sòl , però que, per la seva localització i la seva significació poden millorar el seu paper com a àrees urbanes.
- Millora urbana i compleció: en aquells nuclis o àrees que per la seva petita dimensió no tenen capacitat per estructurar extensions urbanes, i que per tant s'han d'orientar a la recuperació i millora d'aquests nuclis com a patrimoni urbanístic.
- Manteniment del caràcter rural: per a aquelles entitats formades per agrupacions d'edificacions rurals o configuració dispersa i que per les seves característiques caldrà mantenir la seva configuració

Per a les àrees especialitzades es marquen les següents estratègies:

- Extensió: àrees en les que un augment de la seva dimensió es considera una alternativa preferible a la de noves implantacions
- Reducció o extinció: àrees previstes pel planejament, o fins i tot existents, que comporten una extrema contradicció amb els criteris de planejament territorial.
- Dotació/equipament: àrees amb expressa necessitat d'equipament, fet que pot ser motiu d'ocupació addicional de sòl
- Específiques: àrees on concorren característiques i circumstàncies específiques

Finalment, pels nuclis petits, es marca com a estratègia principal la seva conservació com a espais de qualitat del territori, fet pel qual es marquen les següents mesures a incorporar en les polítiques sectorials i en el planejament urbanístic:

1. Mantenir l'activitat agrària amb el recolzament, si cal, de petites instal·lacions agroalimentàries, que es poden integrar en els propis nuclis
2. Potenciar la creació de distintius d'origen i qualitat alimentària

3. Potenciar la creació de microempreses i iniciatives relacionades amb els productes endògens de la zona
4. Potenciar l'establiment d'una xarxa de telecomunicacions de qualitat
5. Fomentar petites promocions d'habitatge protegit per fixar població jove, que es podrien incloure en el sí d'operacions on també es promoguéssin la reutilització del patrimoni construït i ara buit per a allotjament turístic o habitatges de segona residència
6. Promoure iniciatives de revalorització del patrimoni cultural i natural, per exemple, mitjançant projectes de paisatge
7. Facilitar l'acolliment de turisme rural i cultural
8. Facilitar la instal·lació d'activitats professionals o artesanes
9. Fomentar la implantació del transport col·lectiu a la carta per a la gent que no pot utilitzar el vehicle privat per als seus desplaçaments

Propostes pels 29 àmbits definits pel Pla

El Pla marca per a cadascun dels àmbits definits propostes genèriques de desenvolupament dels assentaments urbans, que és les que aquí s'exposaran de manera reduïda. A banda, aplica per a cada un dels teixits urbans del municipis i de les àrees especialitzades les estratègies concretes pel seu desenvolupament.

Es marquen a la següent taula les estratègies generals per cadascun dels àmbits:

	ÀMBIT DEFINIT PEL PLA	Proposta definida pel Pla
Alt Empordà	Salines – Bassegoda	Conservació de les estructures urbanes sobre el territori i propiciar la recuperació demogràfica, i potenciació dels nuclis petits.
	Albera	Conservació de les estructures urbanes sobre el territori i propiciar la recuperació demogràfica, i potenciació dels nuclis petits.
	Mar amunt	Reequilibrar els municipis fortament especialitzats en els serveis al turisme.
	Sistema urbà de Figueres	Estructuració de l'àrea urbana de Figueres com un sistema complex capaç de polaritzar una part significativa dels creixements demogràfics previstos per a l'Empordà, tot mantenint la personalitat dels diversos municipis que la integren.
	Badia de Roses nord	Reconducció del model de creixement. Consideració de Roses com a àrea nodal en l'objectiu de la vertebració urbana de l'Empordà. Adopció de l'estratègia de canvi d'ús i reforma interior en el sòl pendent d'urbanitzar i de segona residència amb aptitud de convertir-se en habitatge principal
	Fluvià	Conservació de les estructures urbanes sobre el territori i propiciar la l'estabilització demogràfica, i potenciació dels nuclis petits.
	Badia de Roses sud	Reconducció del model de creixement de l'Escala amb l'estratègia de canvi d'ús i reforma interior, per reforçar el seu paper com a polaritat. Conservar les estructures urbanes sobre el territori on encara hi té un paper important l'agricultura.
Baix Empordà	Verges	Conservació de les estructures urbanes sobre el territori i propiciar la l'estabilització demogràfica, i potenciació dels nuclis petits.
	Baix Ter	Creixement moderat per Torruella de Montgrí, Ullà i País Estratègia de reequilibri a Bellcaire d'Empordà, Fontanilles, Gualta, Palau-sator i Serra de Darò. Conservar les estructures urbanes sobre el territori on encara hi té un paper important l'agricultura.
	La Bisbal de l'Empordà	Consideració de la Bisbal de l'Empordà com a polaritat amb capacitat mitjana, compatible amb l'objectiu d'impulsar la vertebració urbana de l'Empordà Conservació de les estructures urbanes sobre el territori i propiciar la estabilització demogràfica en els municipis del part nord de l'àmbit.
	Sistema urbà de Palafrugell	Fomentar l'estructuració de l'àrea urbana de Palafrugell i Mont-ras de manera que pugui polaritzar una part significatives del creixement demogràfic.
	Sistema urbà de Palamós	Consideració de Palamós com a àrea nodal en l'objectiu de la vertebració urbana del territori.
	Sistema urbà de Sant Feliu de Guíxols	Consideració de Sant Feliu de Guíxols com a àrea nodal en l'objectiu de la vertebració urbana del territori
Garrotxa	Vall de Llierca	Pels àmbits de la Garrotxa, s'incorporen les propostes relatives a assentaments establertes al Pla director territorial de la Garrotxa
	Conca Alta del Fluvià	
	Besalú	
	Vall d'Hostoles	
Gironès	Sistema urbà de Girona	Per aquests àmbits s'incorporen els objectius que es formula en el Pla director urbanístic del sistema urbà de Girona
	Flaçà	Creixement moderat del nuclis integrats en aquest sistema lligat a la polaritat propera de la ciutat de Girona
	Cassà – Llagostera	Creixement moderat centralitzat en els nuclis de Llagostera i Cassà de la Selva com a nodalitats
	Pla de l'Estany	Per aquests àmbits s'incorporen els objectius que es formula en el Pla director urbanístic de la Comarca del Pla de l'Estany.
Ripollès	Vall de Ribes	Conservació de les estructures urbanes sobre el territori i propiciar la recuperació demogràfica
	Sistema urbà de Camprodon	Estratègies de consolidació i reforma per a totes les poblacions
	Sistema urbà de Ripoll	Recomanació de la formulació d'un pla director urbanístic que compregui Ripoll, Campdevànol i Sant Joan de les Abadesses.
se	Sistema urbà d'Anglès	Conservació de les estructures urbanes sobre el territori i propiciar la recuperació demogràfica

	ÀMBIT DEFINIT PEL PLA	Proposta definida pel Pla
	Plana Selvatana	<i>Estratègia de creixement proporcionades a les capacitats de desenvolupament de les viles de l'àmbit, tant les que ocupen la part central on el dinamisme i la pressió són més grans, com les de la resta, incloent-hi la capital, Santa Coloma de Farners, per a la qual es reconeix el paper de polaritat comarcal</i>
	Selva Marítima	<i>Consideració de Lloret i Blanes com a àrea nodal en l'objectiu de la vertebració urbana de l'Empordà, potenciant l'estratègia de canvi d'ús i reforma</i>
	Arbúcies – Tordera	<i>Contenció dels creixements industrials al llarg de la vall de la Tordera tot deixant lliures els espais gaire bé intersticials que encara poden garantir una certa connectivitat a banda i banda de la vall.</i>
	Sant Hilari de Sacalm	<i>El pla proposa per a cadascun dels nuclis de població i per a l'escenari 2026, un paper territorial determinat en funció de les seves característiques.</i>

5.2.3 Propostes pel sistema d'infraestructures de mobilitat

Es resumeixen a continuació les principals propostes del Pla quan als sistemes de mobilitat, les quals es troben més desenvolupades al punt 7.5. de la memòria del Pla.

Propostes sobre el sistema viari

El Pla qualifica la xarxa viària segons la seva funcionalitat territorial d'acord amb el model adoptat de distribució de la població i de les activitats, respectant les zones de protecció paisatgístiques i ambientals i posant èmfasi en la capacitat d'estructuració que les vies puguin tenir en el territori.

El Pla d'infraestructures de transport de Catalunya i el Pla de transport de viatgers de Catalunya (2008-2012) preveuen algunes actuacions per la xarxa viària de les Comarques Gironines:

Pla d'infraestructures de transport de Catalunya

- Construcció del 3r carril de l'AP-7 Maçanet-La Jonquera, reconversió de l'A-2 en autovia Maçanet-La Jonquera, desdoblament de la C-25 entre les Oluges i Riudellots de la Selva, desdoblament de la C-17 entre Vic i Ripoll, condicionament Ripoll-Puigcerdà (túnel de Toses), condicionament de la C-26 entre Ripoll i Olot (variant de Ripoll i variant de Sant Joan de les Abadesses), desdoblament de la N-260 Besalú-Olot, perllongament de la C-32 Palafolls-Lloret i Lloret-Tossa, anella de les Gavarres (desdoblament de la C-31, de la C-65 i de la C-66), desdoblament de la C-35 Maçanet-Llagostera, desdoblament de la C-66 Banyoles-Besalú, condicionament de la C-38 Sant Joan de les Abadesses-França (coll d'Ares), condicionament de la C-63 Maçanet-Olot, desdoblament de la N-II Garrigàs-Vilatenim, desdoblament de la N-260 Figueres-Llançà.

Pla de transport de viatgers de Catalunya (2008-2012)

- Creació de serveis exprés per carretera Girona-Figueres, Girona-Olot, Girona-Banyoles, Girona-Barcelona i millora de la connexió bus-tren.

A partir d'aquests documents el Pla estableix la següent categorització de la xarxa viària de l'àmbit:

Vies segregades dels corredors de llarg recorregut (autopistes i autovies principals)

Són constituïdes pels eixos transeuropeus i transregionals a escala europea, nacional i catalana que travessen l'àmbit de Comarques Gironines. Les vies tenen òptimes prestacions i circulen en gran mesura de manera segregada. En aquest sentit, la seva funcionalitat sobrepasa l'àmbit mateix ja que suporten una component de trànsit de pas molt important:

AP-7: Autopista de peatge del Corredor del Mediterrani.

A-2: Autovia en construcció o projecte en paral·lel al corredor de l'AP-7. Comptarà amb major nombre d'accessos per garantir una correcta accessibilitat al territori i millorar la connectivitat interna a les Comarques Gironines.

C-25: l'eix Transversal, en fase de potenciació gràcies al projecte de desdoblament.

Vies estructurants primàries

Són eixos de mitjà i llarg recorregut vertebradors del territori de vocació interregional o interpolaritats. Per tal de garantir l'accessibilitat en condicions òptimes, han d'oferir bones prestacions en termes de velocitat de recorregut i de capacitat, amb la incorporació de variants (ben integrades a les necessitats d'accessibilitat del nucli i el seu desenvolupament urbà). La seva secció dependrà de les determinacions dels corresponents plans o projectes de caràcter sectorial:

Eix Pirinenc A-26/C-26/N-152 Portbou-Figueres-Olot-Ripoll-Cerdanya

C-32: Prolongació de l'actual autopista de peatge de Barcelona a Palafolls per la costa del Maresme fins a Blanes i Lloret.

C-35 St. Celoni-Maçanet. Condicionament de l'eix viari actual en paral·lel a l'AP-7. La definició de secció de la via a efectes de volum de trànsit esperat ha de tenir en compte l'existència del corredor costaner pel Maresme C-31/C-32 en les seves dimensions previstes.

C-35 Maçanet-Llagostera
 C-26 Berga-Ripoll
 C-17 Variant est de Ripoll
 C-63 Olot-Maçanet de la Selva
 C-63 Vidreres-Lloret de Mar
 C-66 Besalú-Girona
 C-66 Medinyà-Torrent
 C-31 Torrent-Sta. Cristina d'Aro
 C-65 Sta. Cristina d'Aro-Girona
 N-141 Amer-Girona
 C-25 Aeroport-Riudellots-Caldes de Malavella
 C-68 Figueres-Roses
 C-252/C-31 La Bisbal-Figueres
 Ronda sud-est del sistema urbà de Figueres
 Ronda est de Girona (N-II)

Vies estructurants secundàries

Són eixos de mitjà i curt recorregut distribuïdors del territori de vocació internuclis, intermunicipal i/o de permeabilitat territorial. En conseqüència, han de garantir la connectivitat entre els nuclis i la seva accessibilitat des de/a la xarxa primària. Connectats a la xarxa primària, permeten una bona distribució dels trànsits adaptant-se a les necessitats de capacitat, tot considerant la garantia de permeabilitat i la necessària integració a l'entorn immediat de l'eix viari. La secció i la segregació o no de l'eix depenen de les necessitats locals d'enllaços, de la inserció urbanística de l'eix, etc.

C-38 Sant Joan de les Abadeses-Camprodon
 C-17/N-152 Ripoll-Campdevàdol
 GIP-5121 Banyoles-Navata
 GIV-6215/GIP-6214/GIV-6213/GIV-6043/GIP-6042 Riumors-Castelló d'Empúries-Perelada, inclou variants. Eix de tancament de malla entre la C-31, C-68 i A-26 que evita el pas per les zones protegides del Parc Natural dels Aiguamolls de l'Empordà.
 GI-610/GI-604/GI-603 Roses-Garriguella
 N-260 Llançà-Portbou
 GI-623 Orriols-l'Escala
 C-31 Torrent-Verges
 GI-632 l'Escala-Serra de Daró
 GI-642/GI-643 Serra de Daró-la Pera
 GI-533 Sta. Coloma de Farners-Girona
 C-65/C-253 St. Feliu de Guíxols-Palamós
 GI-681 Llagostera-Tossa de Mar
 B/GI-682 Blanes-Tossa de Mar
 GI-512/GI-600 Hostalric-Blanes
 GI-552/GI-553/GI-550 Riells/Hostalric-St. Hilari Sacalm
 N-II Orriols-Sta. Llogaia d'Àlguema
 N-lia/N-II Figueres-Llers-Pont de Molins

Vies estructurants suburbanes

Estructuradores primàries o secundàries, aquestes vies es caracteritzen també per l'entorn pel qual passen i al qual s'han d'adaptar. Generalment tindran superposades les dues funcions: d'accessibilitat i de distribució per a les zones travessades. Aquestes presenten un cert caràcter "metropolità" en la mesura que constitueixen un conjunt de municipis fortament interrelacionats en termes de demanda de mobilitat i d'accessibilitat conjunta.

Han d'oferir prestacions bones no tan sols en termes de capacitat, paràmetres de traçat i de connexions amb la xarxa primària, però també en termes de garantia de permeabilitat i d'integració a l'entorn immediat de l'eix viari. La secció i la segregació o no de l'eix dependran, també, de les necessitats locals, com els enllaços i la inserció urbanística. És el cas dels trams de carreteres:

- C-31 a Mont-ras
- Trams urbans de l'eix C-68 de Figueres a Roses
- Trams urbans de l'eix C-65/C-253 de Sant Feliu de Guíxols a Palamós
- Trams urbans de l'eix B/GI-682 Blanes-Tossa de Mar
- Trams urbans de l'eix N-lia/N-II Figueres-Llers-Pont de Molins

Vies integrades

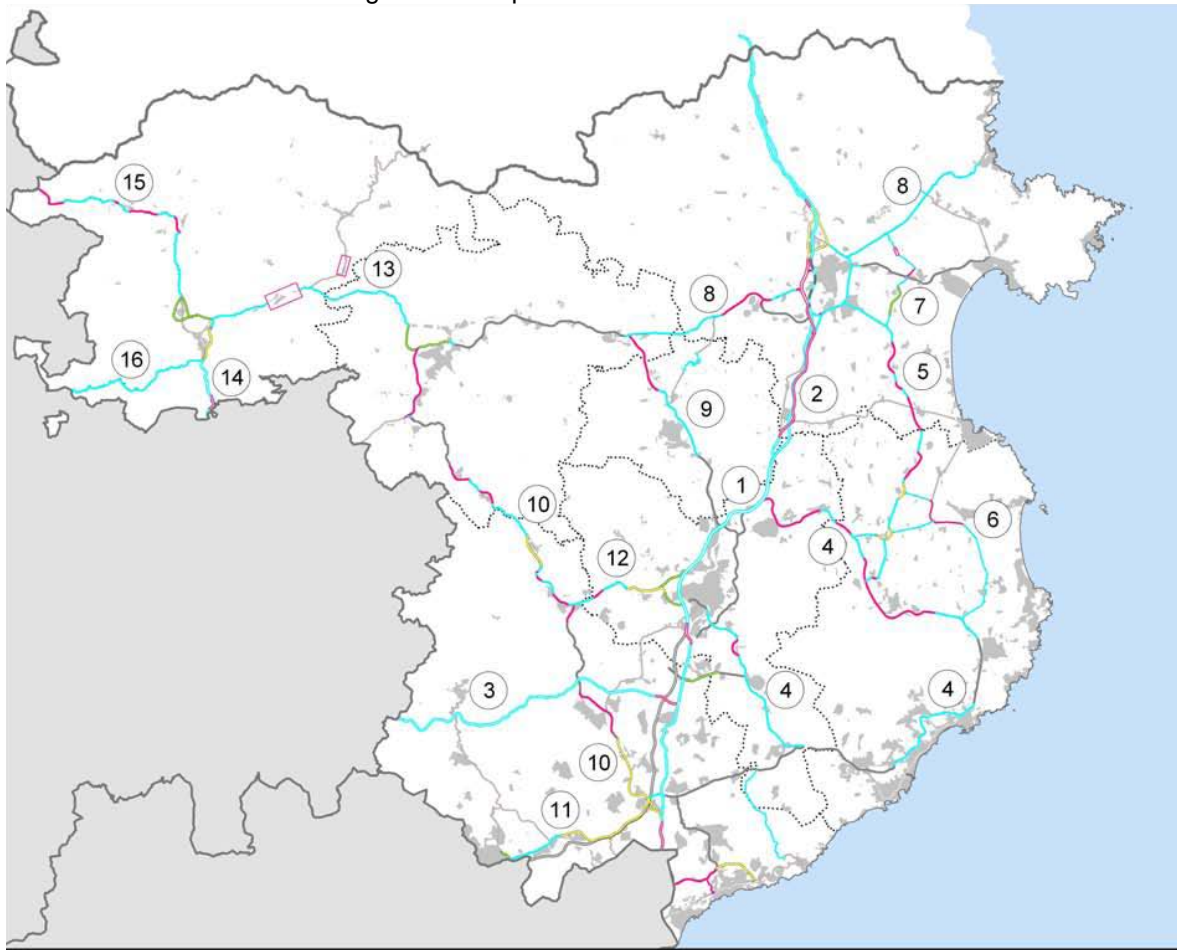
Són eixos de penetració territorial, garantint l'accessibilitat a zones del territori amb demandes febles i formen una xarxa entre nuclis petits. Són eixos de caràcter local pels quals els criteris paisatgístics i mediambientals són determinants per a la determinació dels paràmetres viaris (secció, radis...).

En aquesta categoria s'han inclòs també determinades vies que, tot i tenir una funcionalitat més propera a les vies estructurants secundàries, travessen territoris especialment sensibles des del punt de vista mediambiental i territorial. També s'han considerat aquelles vies que tinguin itineraris alternatius en vies de categoria superior existents o proposades. Aquests criteris poden representar algunes diferències de categorització de vies respecte plans territorials previs realitzats en l'àmbit de les Comarques Gironines.

- GI-401 Guardiola de Berguedà-CampdevànoI
- GIV-5264/GIV-5265 Camprodon-Setcases
- C-153 Santa Maria de Corcó-Sant Esteve d'en Bas
- GI-524 Olot-Banyoles
- GI-513 Banyoles-Oriols
- GI-503/GI-502/GI-602/GI-603 Maçanet de Cabrenys-Garriguella
- GI-614 Roses-Cadaqués
- GI-612-GI-613 Llançà-Cadaqués
- GI-624/GIV-6302/GIV-6303 Ventalló-Sant Pere Pescador
- GI-633/GI-634 Cervià de Ter-Verges
- GI-664 La Bisbal d'Empordà-Cassà de la Selva
- GI-660 La Bisbal d'Empordà-Calonge
- GI-673/GI-674 Caldes de Malavella-Llagostera
- GI-682 Tossa de Mar-Sant Feliu de Guíxols

En la imatge següent s'indiquen les principals actuacions previstes pel Pla en aquesta xarxa viària:

Figura 5.2 Proposta en la xarxa viària bàsica



- | | | |
|----------------------|--------------------|-----------------------|
| Nou traçat indicatiu | Traçat en estudi | Variant en estudi |
| Condicionament | Corredor en estudi | Proposta desafectació |
| Manteniment | | |

- | | |
|--|---|
| ① Tercer carril AP-7 | ⑨ C-66: Desdoblament Banyoles-Besalú |
| ② A-2: Desdoblament N-II i nous trams | ⑩ C-63: Condicionament i variants Olot-Vidreres |
| ③ Desdoblament Eix Transversal | ⑪ C-35: Condicionament i nous trams Hostalric-Maçanet |
| ④ Condicionament i variants Anella de les Gavarres | ⑫ Condicionament Eix del Brugent i nous accessos a Girona |
| ⑤ Condicionament i variants eix la Bisbal-Figueres | ⑬ C-26: Condicionament i variants Olot-Ripoll |
| ⑥ C-31: Condicionament Torrent-Verges i variant de Torroella de M. | ⑭ C-17: Desdoblament Vic-Ripoll |
| ⑦ Nou eix Riumors-Castelló E.-Peralada | ⑮ N-152: Condicionament i nous trams Túnel de Toses |
| ⑧ A-26: Desdoblament N-260 | ⑯ C-26: Condicionament Berga-Ripoll |

Font: PTP Comarques Gironines

Propostes sobre el sistema ferroviari

El Pla Territorial Parcial de les Comarques Gironines recull les determinacions del Pla d'infraestructures del transport de Catalunya (PITC) i altres figures concurrents, alhora que, amb l'objectiu d'intentar consolidar una concepció integrada de la xarxa i una major intermodalitat, aporta mesures complementaries quan al sistema ferroviari. La construcció de les noves línies d'altres prestacions, la millora de la xarxa convencional i les propostes de tren tramvia significaran una millora quantitativa i qualitativa substancial dels serveis ferroviaris i de transport col·lectiu en general de les Comarques Gironines.

Així, el gran repte és abordar l'articulació del conjunt d'aquestes xarxes ferroviàries sota un model de mobilitat unitari, coherent i eficient, que integri els conceptes de intermodalitat, connectivitat (mobilitat interna intermunicipal i urbana) i accessibilitat (mobilitat externa). Tot plegat atenent el sistema d'assentaments i usos del sòl previstos i el sistema d'espais oberts de manera que es garanteixi la vertebració dels sistemes urbans actuals i futurs.

Les propostes del Pla Territorial s'articulen entorn a 4 línies d'actuació:

A. Potenciació de les altes prestacions pels moviments externs de les Comarques Gironines.

Els serveis d'Altes Prestacions, ja siguin de llarg recorregut o regionals, han de ser el mode principal ferroviari per les relacions externes de les Comarques Gironines amb la resta de Catalunya, l'Euroregió i altres destinacions.

Amb això, l'estació de Girona ciutat haurà d'esdevenir l'estació principal de l'àmbit territorial concentrant la totalitat de l'oferta ferroviària d'altres prestacions a totes les escales de desplaçaments (Catalunya, Euroregió i internacionals) i essent la principal estació intermodal de l'àmbit. A més, les estacions de Figueres-Vilafant i de l'Aeroport de Girona, estaran restringides a un abast territorial més proper (Catalunya i Euroregió) i caldrà potenciar la intermodalitat amb altres mitjans de transport.

En relació als serveis, el Pla de transports de viatgers 2008-2012, com s'ha comentat anteriorment, preveu la creació de línies regionals d'altres prestacions a escala catalana entre les estacions de Girona, Figueres – Vilafant i l'aeroport de Girona amb les de Barcelona, Tarragona, Lleida i Tortosa. D'altra banda, l'estació de Santa Coloma de Farners assolirà el rol d'estació comarcal de la Selva de la línia de l'Eix Transversal Ferroviari entre Lleida i Girona.

B. Vertebració interior dels principals sistemes urbans de les Comarques Gironines.

Les propostes que recull el Pla s'estructuren a tres nivells:

- i. *Reorientació dels serveis regionals sobre la xarxa convencional:* els serveis regionals sobre la xarxa convencional han de permetre connectar els principals nuclis habitats de l'àmbit territorial a preus i temps raonables, així com donar accés a les principals estacions d'altres prestacions.
- ii. *Creació d'un sistema de rodalies propi de les Comarques Gironines:* Es tractaria de desenvolupar un sistema de rodalies propi de les Comarques Gironines en el corredor amb major demanda. Les línies de rodalies permetran enllaçar llavors amb la xarxa d'altres prestacions de manera directa a les estacions de Girona i Figueres-Vilafant.
- iii. *Propostes d'extensió de la xarxa: tren tramvia.* El PITC proposa la implantació en primera fase d'un tren tramvia entre l'aeroport de Girona, la ciutat de Girona, Flaçà i la Costa Brava (punt per determinar), i, en una segona fase, la possible creació d'altres trens tramvies en l'àmbit de les Comarques Gironines: Girona – St. Feliu de Guíxols i Girona – Olot.

C. Avançar cap el concepte de xarxa ferroviària integrada articulada mitjançant diferents estacions intermodals (intercanviadors).

Per tal de desenvolupar el model de xarxa ferroviària que proposa el Pla Territorial cal una concepció integrada de les diferents xarxes ferroviàries i de transport col·lectiu per carretera que a diferent nivell operaran en l'àmbit de les Comarques Gironines. L'articulació d'aquesta xarxa s'ha de basar en la definició de diferents intercanviadors que contribueixin al mallat de la xarxa i al seu òptim funcionament.

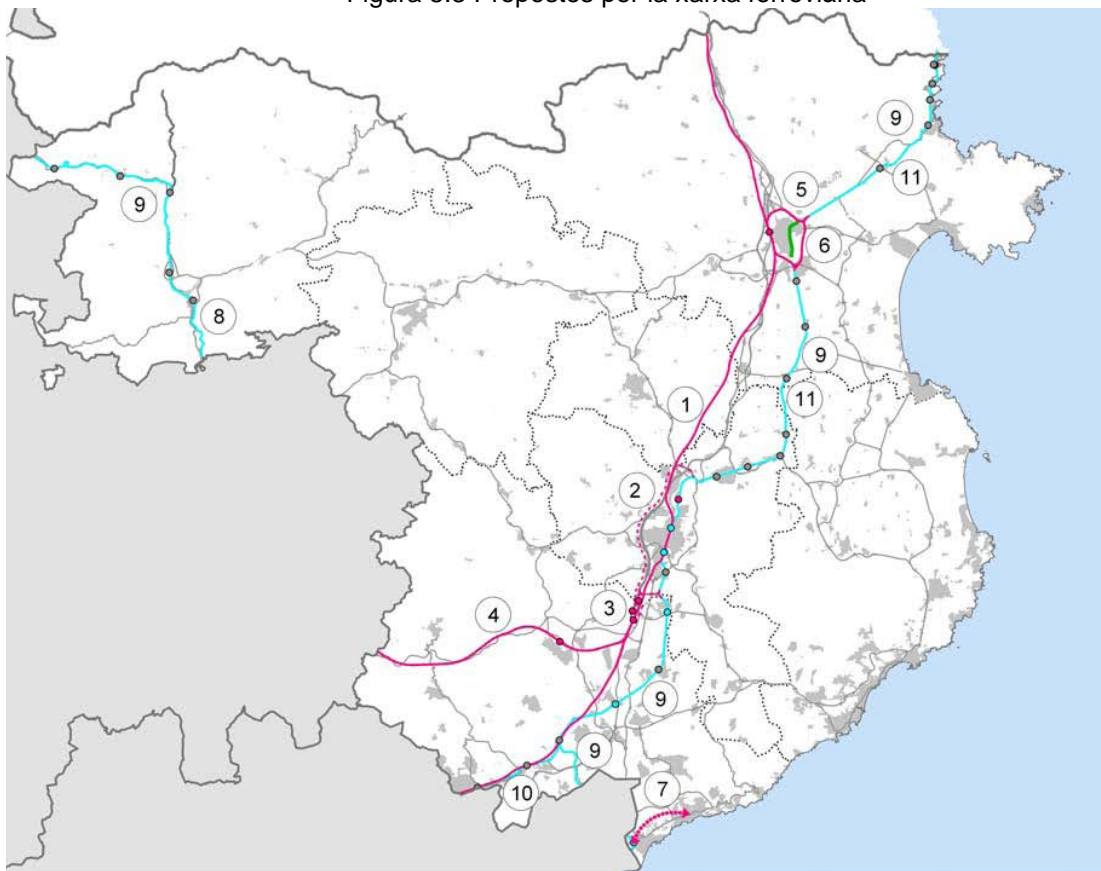
D. Un nou escenari per al transport de mercaderies.

Totes les línies d'altres prestacions proposades i les convencionals són aptes per la circulació mixta de viatgers i mercaderies, llevat de la línia Barcelona-Puigcerdà. Amb això, el pas de les mercaderies per les noves línies d'altres prestacions suposarà una millora notable de la competitivitat del ferrocarril envers la carretera amb la disminució notable dels temps de transport.

Per tal de garantir una millor continuïtat dels fluxos i evitar el pas pel centre de les ciutats de Girona i Figueres, el PITC preveu l'execució de dues variants exclusives per al trànsit de mercaderies.

En la següent imatge es resumeixen les propostes d'actuacions principals a la xarxa ferroviària:

Figura 5.3 Propostes per la xarxa ferroviària



- | | |
|--------------------------------|---|
| ● Nova línia/estació | --- Traçat en estudi |
| ● Condicionament línia/estació | ◄◄ Corredor en estudi |
| ● Manteniment | — Preservació de corredor de transport col·lectiu (30m) |

- | | |
|---|--|
| ① Línia altes prestacions Barcelona-frontera francesa | ⑥ Accessos zona logística el Far-Vilamalla
Tancament variant est de mercaderies |
| ② By-pass de mercaderies de Girona | ⑦ Perllongament Blanes-Lloret |
| ③ Accessos ferroviaris aeroport i zona logística | ⑧ Desdoblament Vic-Ripoll |
| ④ Eix Transversal Ferroviari | ⑨ Modernització i millora xarxa convencional |
| ⑤ Variant de Figueres de la línia convencional | ⑩ Augment de capacitat Mollet-Maçanet |
| | ⑪ Adaptació a ample UIC |

Font: PTP Comarques Gironines

6 JUSTIFICACIÓ AMBIENTAL DE L'ELECCIÓ DE L'ALTERNATIVA ESCOLLIDA

A continuació es sintetitzen les raons per les quals s'ha triat finalment l'alternativa concreta de desenvolupament del Pla, tot tenint en compte el previsible impacte ambiental i el grau de detall de les propostes en el moment de fer aquesta avaluació.

Així mateix, aquest capítol es complementa amb una verificació de la coordinació amb els plans directors aprovats. Atès que el Pla territorial deroga aquests plans directors cal comprovar que no es redueix el nivell ambiental assolit en aquests plans i que en les propostes de les comarques de l'Empordà i de la Garrotxa que ja van estar avaluades als plans aprovats anteriorment no hi ha modificacions substancials que haguessin de ser considerades en l'avaluació ambiental estratègica del PTPCG.

6.1 Justificació de les alternatives de model escollides

En base als diferents models d'ordenació descrits a l'apartat anterior es conclou que les grans estratègies de desenvolupament en les quals es basa el Pla són coherents amb els objectius ambientals plantejats.

Així, d'acord amb l'anàlisi dels anteriors apartats, les alternatives de model que seran considerades per al PTP de les Comarques Gironines, són les següents:

- Un creixement urbà concentrat en determinats nuclis o nodes del territori
- Uns creixements residencials i per a l'activitat econòmica annexes a les trames urbanes existents
- La definició d'unes zones preferents d'implantació en sòl no urbanitzable
- Contenció dels creixements, polítiques d'habitatge principal i foment de l'activitat econòmica alternativa al turisme o relacionada amb el turisme que no es centri en la producció immobiliària
- Una aposta forta per les infraestructures ferroviàries, el transport col·lectiu i públic i la intermodalitat
- La configuració d'un sistema continu d'espais lliures de valor, qualificats com a no urbanitzables, que inclogui els espais protegits, a més dels que tenen un valor intrínsec, funcional, ecològic o paisatgístic
- Creixement compatible amb la conservació dels espais naturals, i potenciació d'un sistema social i econòmic que tingui una de les principals senyes d'identitat en el valor patrimonial i paisatgístic del seu territori
- Un model de desenvolupament que té en compte la disponibilitat i gestió dels recursos i la possibilitat d'ús sostenible d'aquests al llarg del temps a l'hora de fer les seves propostes
- Model que fomenta l'estalvi energètic i l'ús d'energies renovables

En base a aquestes premisses, es considera que el Pla dona compliment en termes generals als criteris i objectius plantejats.

Així mateix, en el Document de Referència emès per l'òrgan ambiental, en la seva valoració global sobre l'avantprojecte del PTPCG (punt 4) es *valora favorablement el model d'ordenació adoptat pel Pla, en la mesura que incrementa la protecció de la biodiversitat territorial i de la connectivitat ecològica, i fomenta la contenció de la dispersió urbana.*

6.2 Comparació de les propostes del Pla amb els Plans directors aprovats

Donada l'escala de treball del present Pla territorial parcial, enquadrada dins dels processos de planificació territorial, s'ha de valorar i comparar les propostes d'aquest amb els dos instruments de planificació territorial existents en aquest àmbit, el PDT de l'Empordà (Alt i Baix Empordà), i el PDT de la Garrotxa. Aquesta comparació es realitza a partir dels tres grans àmbits d'actuació d'aquests plans, el sistema d'espais oberts, el sistema d'assentaments i el sistema d'infraestructures.

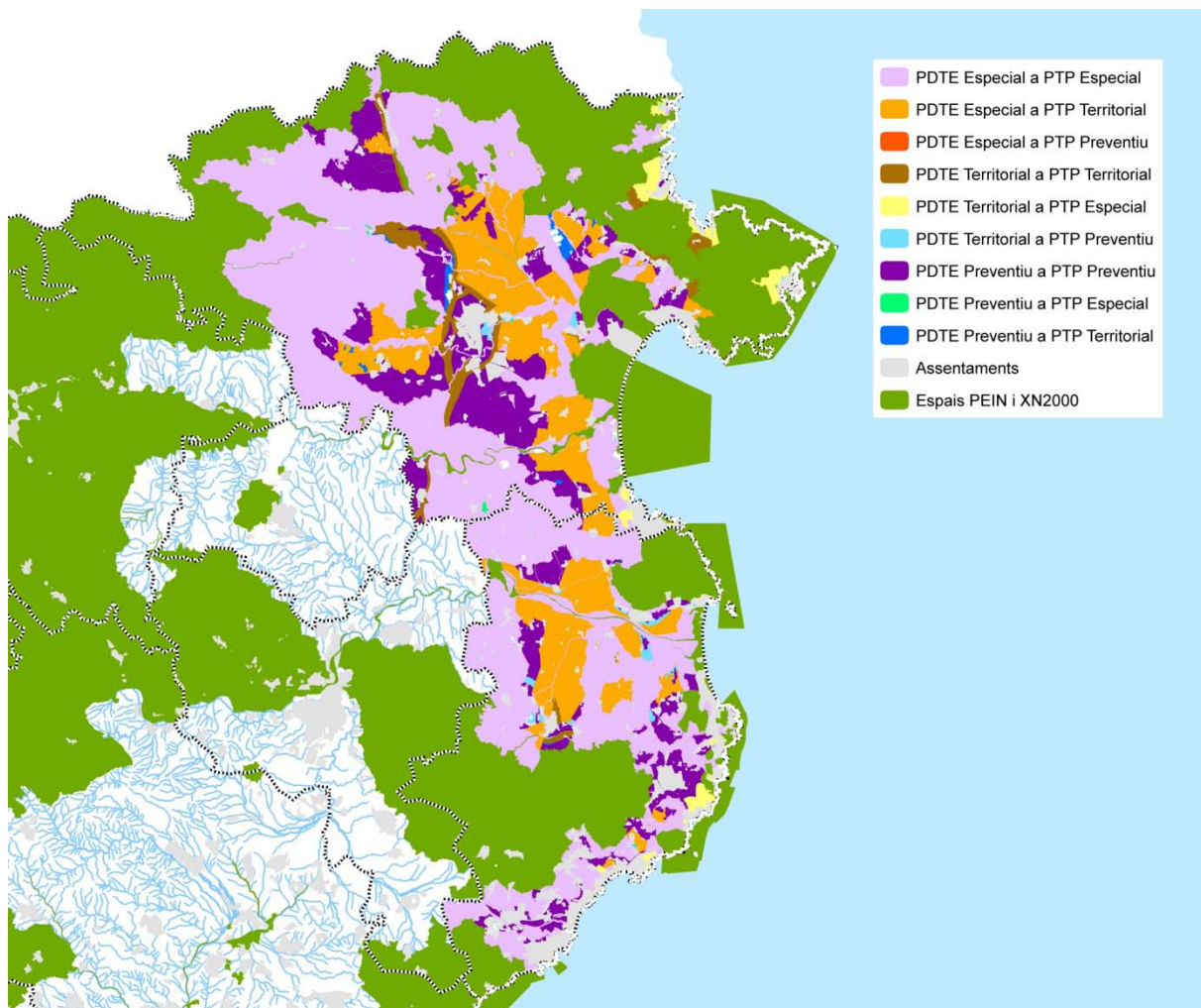
Sistema d'espais oberts:

Per tal de realitzar aquesta comparativa es realitza en primer terme una tasca cartogràfica per tal de valorar les diferències existents en el grau de protecció territorial entre els PDT de l'Empordà i la Garrotxa i el PTP de les Comarques Gironines, per després valorar la regulació normativa d'aquests espais, tenint especialment en compte les variacions en el grau de protecció existents.

Pel que fa a l'àmbit de l'Empordà es produeixen les següents variacions en la categorització dels espais oberts:

Categories protecció		Hectàrees
PDT Empordà	PTP Com. Gironines	
PDTE Especial	PTP Especial	687.533 Ha
PDTE Especial	PTP Territorial	220.563 Ha
PDTE Especial	PTP Preventiu	22 Ha
PDTE Territorial	PTP Territorial	32.923 Ha
PDTE Territorial	PTP Especial	20.108 Ha
PDTE Territorial	PTP Preventiu	6.384 Ha
PDTE Preventiu	PTP Preventiu	183.097 Ha
PDTE Preventiu	PTP Especial	638 Ha
PDTE Preventiu	PTP Territorial	5.217 Ha

Figura 6.1 Variacions sistema espais oberts PDT Empordà a PTP Comarques Gironines



Font: Elaboració prèvia a partir de PDT Empordà i PTP Comarques Gironines

Tal com es pot observar la variació més important que es produeix en aquest àmbit comarcal és la catalogació d'una part important de **sòl de protecció especial** (majoritàriament el que es catalogava com **de valor agrícola**) com a **sòl de protecció territorial**, la major part del qual dins de la subclasse de sòl de protecció territorial **d'interès paisatgístic i/o agrícola**. Així, en la definició normativa del sòl de protecció especial del PDT de l'Empordà es considerava la seva conservació pel seu valor com a peces i connectors d'interès natural, o com a àrees d'usos agrari, especificació que desapareix en la definició del sòl de protecció especial del PTP de les Comarques Gironines. Per tant aquests espais agrícoles passen a estar regulats per la normativa del sòl de protecció territorial del PTPCG en lloc de la regulació continguda pels sòls de protecció especial en el PDTE. Malgrat tot, cal recordar que en el cas del PTPCG, la protecció per funció connectora ve donada per una categoria addicional que es superposa a les diferents proteccions dels espais oberts i que delimita específicament aquelles àrees que tenen aquesta funció independentment del seu tipus de protecció (especial, territorial o preventiva). Així doncs, el fet que aquests sòls agrícoles passin a la categoria de protecció territorial, no implica necessàriament que es desprotegeixin els seus valors connectors.

Es resumeix a continuació les implicacions que pot tenir aquest canvi en el nivell de protecció del sòl:

PDT DE L'EMPORDÀ
Sòl de protecció especial
(de valor agrícola)

Grau de protecció altament restrictiu de les possibilitats de transformació
 Protecció pel seu valor com a peces i connectors d'interès natural, o com a àrees d'usos agraris.

Garantir la condició d'espai no urbanitzat. Sòl no urbanitzable, llevat que, excepcionalment i de manera justificada, convingués incloure alguna peça en sectors o polígons per tal de garantir definitivament la permanència com a espai obert mitjançant la cessió i la incorporació al patrimoni públic que poden resultar del procés de gestió urbanística corresponent

Pel que fa a les edificacions, s'admeten les que tenen per finalitat el coneixement o la potenciació dels valors objecte de la protecció o la millora de la gestió del sòl en el marc dels objectius de preservació que estableix el Pla. Les que poden ser admissibles d'acord amb l'article 47 del Text Refós de la Llei d'Urbanisme. En tot cas, no s'autoritzen edificacions motivades per formes intensives d'explotacions agràries o ramaderes en sòl de protecció especial si hi ha alternatives raonables d'ubicació en sòls de protecció preventiva o territorial.



PTP DE LES COMARQUES GIRONINES
Sòl de protecció territorial
(de valor agrari i/o paisatgística)

Regulació restrictiva de la seva possible transformació

Sòl de protecció territorial d'interès agrari i/o paisatgístic: àrees d'activitats productives agràries de significació territorial i que alhora són terrenys que aporten paisatges significatius o identitaris de l'àmbit territorial i també en terrenys que per estar molt poc contaminats per l'edificació convé mantenir en el període de vigència del pla com espais no urbanitzats estructuradors de l'ordenació del territori

Han de mantenir la condició de sòl no urbanitzat. Ha de ser classificat com a no urbanitzable pels plans d'ordenació urbanística municipal, llevat dels casos que es preveuen en aquest article (es relacionen a continuació) i si, excepcionalment i de manera justificada, convingués incloure alguna peça en sectors o polígons per tal de garantir definitivament la permanència com a espai obert mitjançant la cessió i la incorporació al patrimoni públic que poden resultar del procés de gestió urbanística corresponent.

Pot ser objecte d'actuacions d'urbanització només en els següents casos:

Per extensió d'àrees urbanes amb estratègies de creixement moderat o mitjà, de canvi d'ús i reforma o de millora i compleció, d'acord amb l'apartat 2 de l'article 2.4.

Excepcionalment, i amb especial consideració del valor del lloc que es proposa transformar, de les alternatives possibles i de la integració paisatgística necessària, actuacions d'interès territorial no previstes pel Pla mitjançant el procediment que estableix l'article 1.14.

Si, per raons d'interès general, fos necessària la classificació d'alguna peça aïllada per a la continuïtat d'alguna activitat, aquesta s'ha d'ajustar als criteris restrictius de l'apartat 6 de l'article 2.15.

La regulació de les edificacions es farà d'acord amb la legislació urbanística i l'execució d'infraestructures. Les que poden ser admissibles d'acord amb l'article 47 del Text Refós de la Llei d'Urbanisme.

Aquelles que aporten qualitat al medi natural, agrari i paisatgístic: Autorització admissible d'acord amb la parcel·lació i la morfologia de l'espai.

Aquelles que no aporten qualitat al medi natural i paisatgístic: Autorització especialment condicionada a la seva correcta integració paisatgística i inserció territorial.

Infraestructures lineals d'interès públic: Autorització admissible. Exigència d'assegurar la permeabilitat necessària i el mínim impacte

Elements d'infraestructures d'interès públic: Autorització admissible. Especial atenció a la integració paisatgística. Factor favorable si es tracta d'activitats complementàries a les pròpies de la producció agrària per ajudar a mantenir l'activitat agrícola del conjunt de la finca i, en el cas de les plantes solars, si s'ubiquen sobre sòls de secà o baixa productivitat.

Altres elements d'equipament públic que la legislació urbanística no prohibeix en sòl no urbanitzable: Autorització excepcional i si no existeixen alternatives raonables en sòl de protecció preventiva o en contigüïtat amb els assentaments existents. Especial atenció a la integració paisatgística.

Ambdós espais, com es pot observar, acaben remetent-se fonamentalment a la regulació a partir del que s'estableix en l'article 47 del text refós de la Llei d'Urbanisme, tant mateix, s'ha d'apuntar que la regulació del sòl de protecció territorial del PTPCG és molt més detallada i es basa en una metodologia diferent a la que es va fer servir en el PDTE, pel que hom podria pensar que s'obre la possibilitat a més supòsits de transformació que no pas en la regulació del sòl de protecció especial del PDTE. Tot i així, també per això mateix, no queda clar que el canvi de classificació impliqui a la pràctica una reducció significativdel grau de protecció d'aquests espais.

S'ha de tenir en compte que els sòls de valor agrícola, per la seva pròpia realitat productiva són àrees dinàmiques i canvians, i per tant susceptibles d'evolució, fet pel qual es considera que poden ser adaptables a la regulació establerta en el sòl de protecció territorial. Es considera que el manteniment del valor dels sòls d'interès agrícola depèn en part de la seva funció productiva, fet pel qual la seva inclusió en el règim de protecció especial implica el manteniment de les seves condicions actuals, factor que no només està relacionat amb la seva dinàmica natural, sinó també amb el manteniment de la seva funció productiva.

Pel que fa al cas concret del **sòl de protecció especial del PDTE de valor agrícola i connector** s'ha incorporat al **sòl de protecció especial del PTP de les Comarques Gironines**, fet pel qual es manté el mateix grau de protecció.

S'ha d'afegir que de les 5.217 ha de sòl de protecció preventiva en el PDTE que han passat a protecció territorial en el PTPCG, 3.288 ha ho fan dins de la categoria d'interès agrícola i/o paisatgístic i per tant han incrementat el seu nivell de protecció.

Pel que fa a la superfície que passa de sòl de protecció territorial al PDT de l'Empordà a sòl de protecció especial del PTP de les Comarques Gironines, correspon bàsicament a espais del litoral que veuen augmentat així el seu grau de protecció envers la possibilitat d'ocupació per part dels desenvolupaments urbans de tipus disseminat. Aquests espais corresponent a aquells àmbits definits com a sòl no urbanitzable costaner per part del Pla Director Urbanístic del Sistema Costaner.

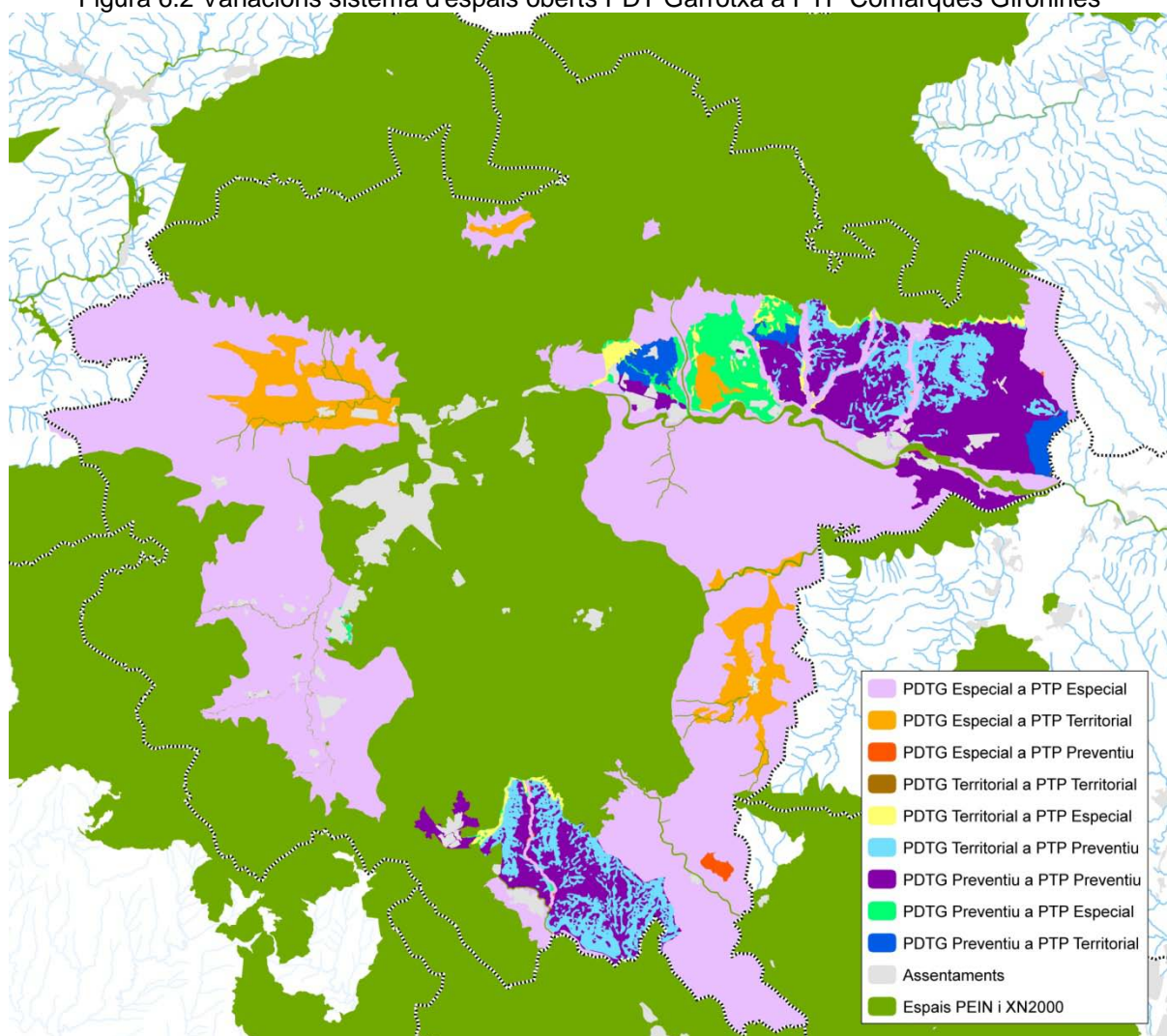
Finalment, es dona també el cas de 6.384 Ha que en PDTE tenien la consideració de sòl de protecció territorial i en PTPCG han passat a ser sòl de protecció preventiva i, per tant haurien vist reduït el seu nivell de protecció.

I pel que fa a l'àmbit de la Garrotxa es produeixen les següents variacions en la categorització dels espais oberts:

Categories protecció		Hectàrees
PDT Garrotxa	PTP Com. Gironines	
PDTE Especial	PTP Especial	218.960 Ha
PDTE Especial	PTP Territorial	19.493 Ha
PDTE Especial	PTP Preventiu	716 Ha
PDTE Territorial	PTP Territorial	54 Ha
PDTE Territorial	PTP Especial	3.231 Ha
PDTE Territorial	PTP Preventiu	19.478 Ha
PDTE Preventiu	PTP Preventiu	42.486 Ha
PDTE Preventiu	PTP Especial	8.721 Ha
PDTE Preventiu	PTP Territorial	4.859 Ha

Font: Equip redactor

Figura 6.2 Variacions sistema d'espais oberts PDT Garrotxa a PTP Comarques Gironines



Font: Elaboració prèvia a partir de PDT Garrotxa i PTP Comarques Gironines

En aquest àmbit, de l'anàlisi quantitatiu destaca el canvi existent en el sòl de protecció territorial del PDTG que passa a ser sòl de protecció preventiva en PTPCG. Aquesta transformació es concentra principalment a l'àmbit de la Vall del Fluvià i a la Vall de la Riera de Cogolls i respon bàsicament al fet que en aquests dos àmbits el PDT de la Garrotxa marcava com a sòls de protecció territorial aquells situats en terrenys amb pendents superiors al 20% per raons de risc, aspecte aquest que per raons de representació gràfica i pel fet que aquests sòls ja estan específicament regulats en la legislació urbanística s'ha decidit no incloure específicament dintre de la categoria de sòl de protecció territorial

i, per tant, han passat a integrar-se en el sòl majoritari al seu entorn, que és el sòl de protecció preventiva. Per tant, es considera que aquest canvi no té cap incidència ambiental rellevant pel que fa al nivell de protecció d'aquests sòls.

Pel que fa al canvi de sòl de protecció especial a sòl de protecció territorial, ens trobem amb la mateixa situació que s'ha vist anteriorment a l'àmbit de l'Empordà, ja que el sòl que canvia de categoria és aquell format per sòls de valor agrícola. Per tant aquests espais agrícoles passen a estar regulats per la normativa del sòl de protecció territorial del PTPCG enlloc de la regulació continguda pels sòls de protecció especial en el PDTG. Es resumeix a continuació les implicacions que pot tenir aquest canvi en el nivell de protecció del sòl:

PDT de la Garrotxa
Sòl de protecció especial
(de valor agrícola)

Sòls que pel seu valor natural o per la seva localització en el territori, el Pla considera que és el més adequat per a integrar una xarxa permanent i contínua d'espais oberts
 Protecció pel seu valor com a peces i connectors d'interès natural, o com a àrees d'usos agraris, i també per la seva funció específica en l'equilibri mediambiental.

Garantir la condició d'espai no urbanitzat. Sòl no urbanitzable, llevat que, excepcionalment i de manera justificada, convingués incloure alguna peça en sectors o polígons per tal de garantir definitivament la permanència com a espai obert mitjançant la cessió i la incorporació al patrimoni públic que poden resultar del procés de gestió urbanística corresponent

Pel que fa a les edificacions, s'admeten les que tenen per finalitat el coneixement o la potenciació dels valors objecte de la protecció o la millora de la gestió del sòl en el marc dels objectius de preservació que estableix el Pla. Les que poden ser admissibles d'acord amb l'article 47 del Text Refós de la Llei d'Urbanisme. En tot cas, no s'autoritzaran edificacions motivades per formes intensives d'explotacions agràries o ramaderes en sòl de protecció especial si hi ha alternatives raonables d'ubicació en sòls de protecció preventiva o territorial.



PTP de les Comarques Gironines
Sòl de protecció territorial
(de valor agrari i/o paisatgística)

Regulació restrictiva de la seva possible transformació

Sòl de protecció territorial d'interès agrari i/o paisatgístic: àrees d'activitats productives agràries de significació territorial i que alhora són terrenys que aporten paisatges significatius o identitaris de l'àmbit territorial i també en terrenys que per estar molt poc contaminats per l'edificació convé mantenir en el període de vigència del pla com espais no urbanitzats estructuradors de l'ordenació del territori

Han de mantenir la condició de sòl no urbanitzat. Ha de ser classificat com a no urbanitzable pels plans d'ordenació urbanística municipal, llevat dels casos que es preveuen en aquest article (es relacionen a continuació) i si, excepcionalment i de manera justificada, convingués incloure alguna peça en sectors o polígons per tal de garantir definitivament la permanència com a espai obert mitjançant la cessió i la incorporació al patrimoni públic que poden resultar del procés de gestió urbanística corresponent.

Pot ser objecte d'actuacions d'urbanització només en els següents casos:

Per extensió d'àrees urbanes amb estratègies de creixement moderat o mitjà, de canvi d'ús i reforma o de millora i compleció, d'acord amb l'apartat 2 de l'article 2.4.

Excepcionalment, i amb especial consideració del valor del lloc que es proposa transformar, de les alternatives possibles i de la integració paisatgística necessària, actuacions d'interès territorial no previstes pel Pla mitjançant el procediment que estableix l'article 1.14.

Si, per raons d'interès general, fos necessària la classificació d'alguna peça aïllada per a la continuïtat d'alguna activitat, aquesta s'ha d'ajustar als criteris restrictius de l'apartat 6 de l'article 2.15.

La regulació de les edificacions es farà d'acord amb la legislació urbanística i l'execució d'infraestructures. Les que poden ser admissibles d'acord amb l'article 47 del Text Refós de la Llei d'Urbanisme.

Aquelles que aporten qualitat al medi natural, agrari i paisatgístic: Autorització admissible d'acord amb la parcel·lació i la morfologia de l'espai.

Aquelles que no aporten qualitat al medi natural i paisatgístic: Autorització especialment

condicionada a la seva correcta integració paisatgística i inserció territorial.

Infraestructures lineals d'interès públic: Autorització admissible. Exigència d'assegurar la permeabilitat necessària i el mínim impacte

Elements d'infraestructures d'interès públic: Autorització admissible. Especial atenció a la integració paisatgística. Factor favorable si es tracta d'activitats complementàries a les pròpies de la producció agrària per ajudar a mantenir l'activitat agrícola del conjunt de la finca i, en el cas de les plantes solars, si s'ubiquen sobre sòls de secà o baixa productivitat.

Altres elements d'equipament públic que la legislació urbanística no prohibeix en sòl no urbanitzable: Autorització excepcional i si no existeixen alternatives raonables en sòl de protecció preventiva o en contigüitat amb els assentaments existents. Especial atenció a la integració paisatgística.

Es reproduïx la situació existent a l'àmbit de l'Empordà, fet pel qual es considera com a aplicable aquí l'anàlisi realitzat per a aquell àmbit. En aquest cas, també es mantenen com a sòls de protecció especial els que al PDTG estaven catalogats com de valor agrícola i de connexió.

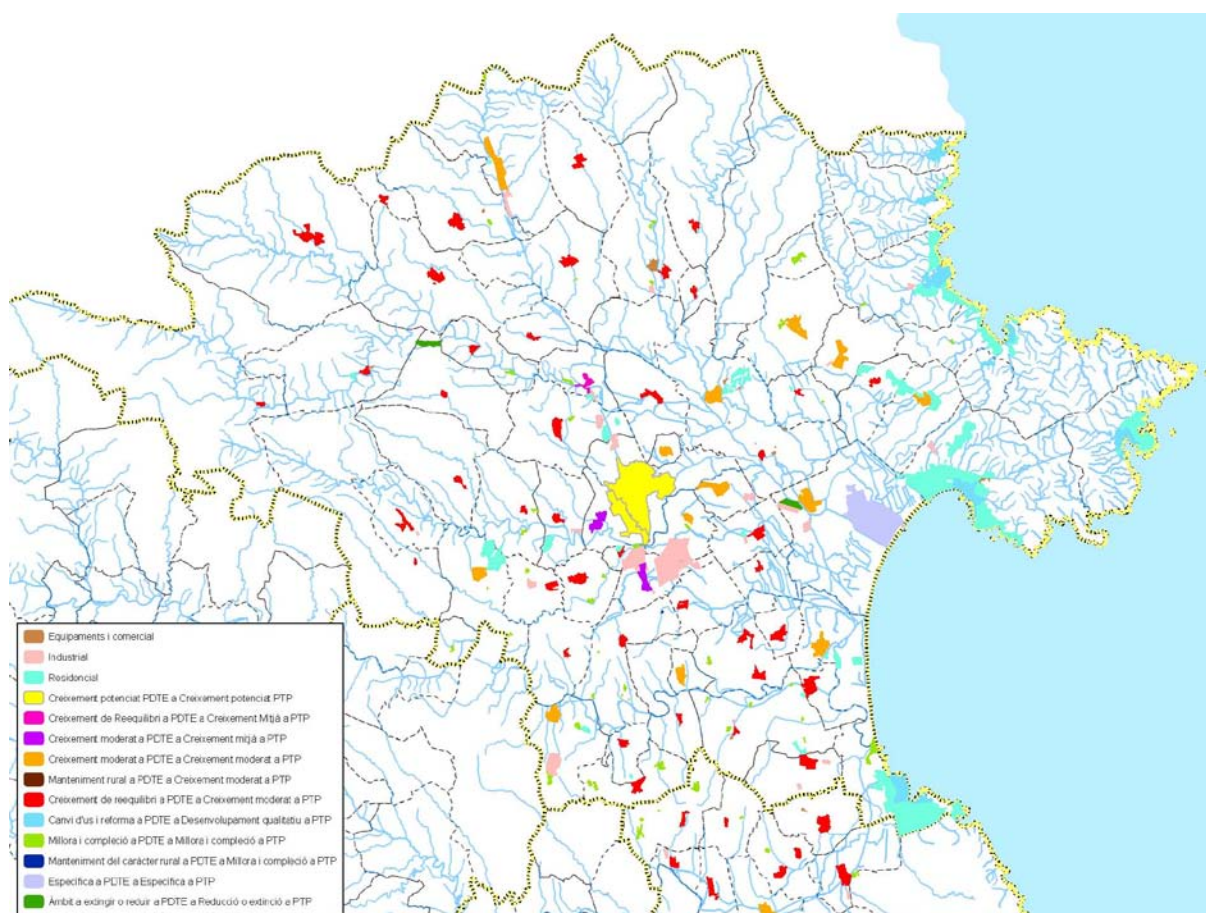
Així mateix, independentment de la protecció dels diferents tipus de sòl, de nou, cal tenir en compte que el PTPCG incorpora una protecció addicional pel que fa a la funció connectora que afecta indistintament a les diferents categories de sòl i, per tant, el fet de passar de protecció especial a territorial, no implica necessàriament la pèrdua de protecció pel que fa al nivell de preservació d'aquestes funcions connectores.

Sistema d'assentaments:

A continuació es procedeix a analitzar les variacions que s'han produït respecte a les estratègies de creixement aplicades als diferents assentaments dels àmbits territorials amb Plans directors territorials aprovats per si d'aquestes variacions se'n poguessin derivar conseqüències ambientalment rellevants.

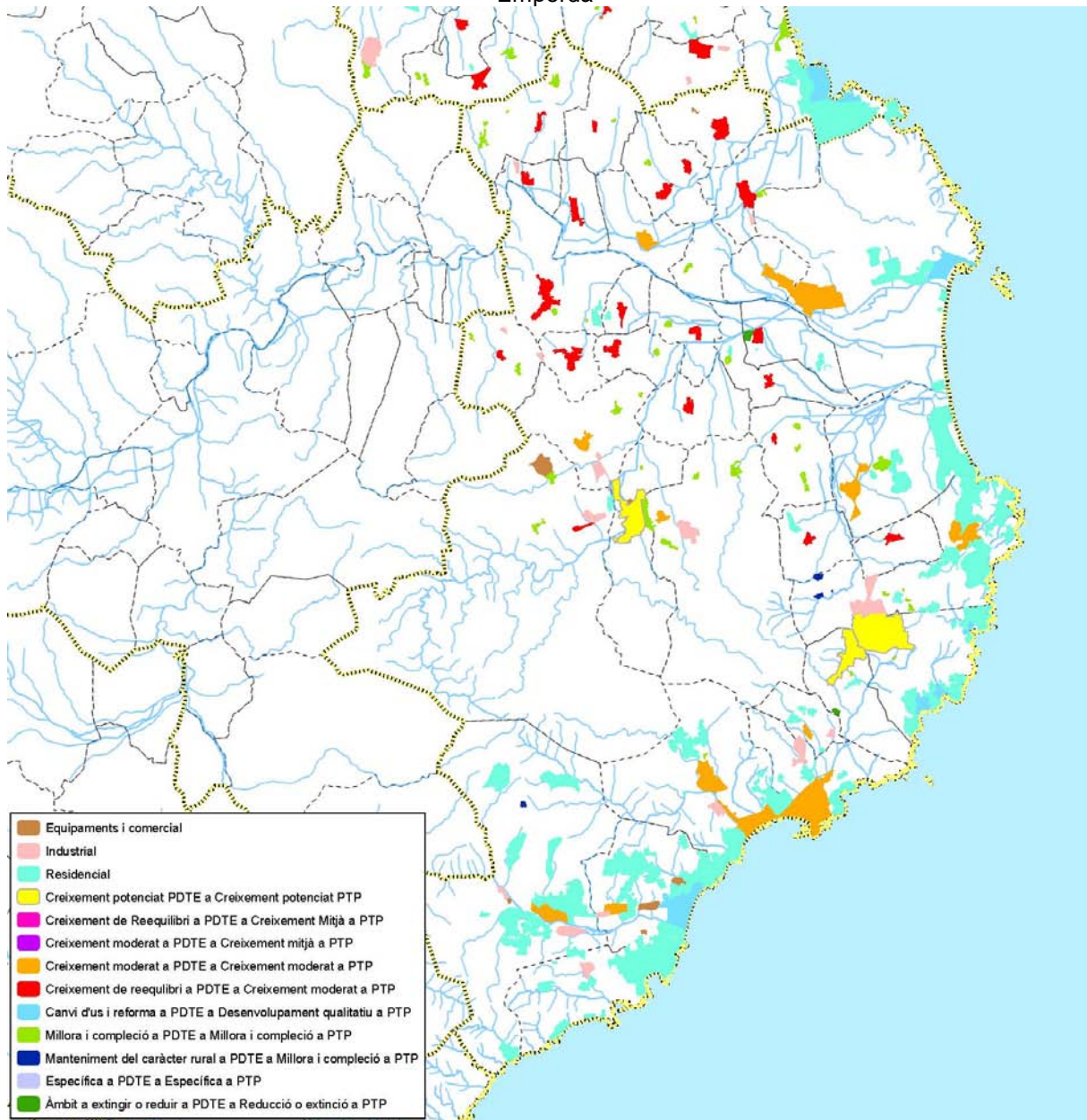
En la següent imatge s'identifiquen les variacions que s'han produït a l'àmbit de del PDT de l'Empordà (Alt i Baix Empordà) pel que fa a les estratègies aplicades als assentaments:

Figura 6.3 Variacions sistema d'assentaments PDT Empordà a PTP Comarques Gironines a l'Alt Empordà



Font: Elaboració prèvia a partir de PDT Empordà i PTP Comarques Gironines

Figura 6.4 Variacions sistema d'assentaments PDT Empordà a PTP Comarques Gironines al Baix Empordà



Font: Elaboració prèvia a partir de PDT Empordà i PTP Comarques Gironines

Com es pot observar en les dues imatges la variació més significativa que s'ha produït en aquest àmbit a nivell quantitatiu i pel seu possible impacte ambiental és la conversió dels assentaments que en el PDT de l'Empordà tenien assignada una estratègia de **creixement de reequilibri**, a una estratègia en el PTPCG de **creixement moderat**, la qual cosa, es podria entendre com un increment de les possibilitats de desenvolupament urbanístic. Tant mateix, el canvi d'estratègia és fruit d'un procés de reflexió global dins el Programa de Planejament Territorial que ha considerat que l'aplicació a la pràctica de l'estratègia de reequilibri no era viable en alguns casos i a més, sempre tenia com a topall el creixement moderat (del 30%) i per això s'ha considerat que aquesta és la millor solució per a l'ordenació del conjunt del territori.

A continuació es compara la regulació d'aquestes dues estratègies de creixement:

PDT DE L'EMPORDÀ
Estratègia de creixement de reequilibri

Àrees i nuclis urbans de poca extensió, condicions de limitada connectivitat i/o poca disponibilitat de sòl amb aptitud per a ésser urbanitzat, on el creixement ha d'adequar-se a les dinàmiques demogràfiques i econòmiques del municipi, però no és aconsellable que es dimensioni per a acollir creixements exògens més enllà dels necessaris per a reequilibrar l'estructura d'edats

Faran les previsions de sòl necessàries per a satisfer la demanda d'habitatges i llocs de treball que resulta de les circumstàncies demogràfiques i laborals del nucli o àrea urbana i del municipi.

La determinació de les necessitats de creixement de reequilibri es farà en el moment de l'elaboració i revisió del POUM i per al seu termini, d'acord amb els criteris que assenyala l'article 3.12.

Per a la conversió de les necessitats en previsions de sòl, els plans d'ordenació urbanística municipal aplicaran les densitats d'habitatge, el nivell mitjà d'ocupació dels habitatges i els estàndards de sostre/sòl per lloc de treball adequats al teixit del municipi, com també les reserves necessàries d'espais lliures públics i equipaments en funció del creixement previst.

Per a la quantificació de la superfície de sòl urbanitzable a preveure es tindrà en compte també la capacitat del sòl urbà per a rebre nova edificació d'habitatge i d'activitat, amb el benentès que caldrà optimitzar la utilització del sòl urbà enfront de l'opció d'urbanitzar nou sòl. L'extensió de sòl urbanitzable que resulti del càlcul es podrà augmentar en un 30% com a factor de flexibilitat i atès el ròssec propi dels processos d'urbanització. L'extensió de sòl urbanitzable que resulti de l'aplicació d'aquest article no excedirà en cap cas del 30% de la superfície del sòl urbà consolidat determinat d'acord amb el que estableix l'article 3.7

En tot cas, s'admetrà en els nuclis als quals s'assigna l'estratègia de creixement de reequilibri la possibilitat de petits creixements que es regula a l'apartat 2 de l'article 3.10. (millora i compleció)

Aquesta modificació suposa una simplificació a l'hora d'aplicar els factors de creixement dels diferents assentaments, ja que la regulació de l'estratègia de creixement de reequilibri en dificultava la seva aplicació pràctica i la seva concreció. D'aquesta manera es simplifica el procediment i en tots els casos, excepte al municipi de Pont de Molins on s'aplica una estratègia de creixement mitjà, s'aplica una estratègia de creixement moderat, la qual permet un creixement del 30%, similar al màxim que es permetia en l'estratègia de creixement de reequilibri.

Tanmateix, d'un anàlisi més detallat de la realitat de cada assentament, potser se'n podria derivar que l'estratègia de desenvolupament qualitatiu podria resultar més adequada com a substitució de la de creixement de reequilibri (Les actuacions pròpies de l'estratègia de desenvolupament qualitatiu són, en diversa mesura, adequades també per a totes les àrees urbanes per a les quals el Pla assenyala



PTP DE LES COMARQUES GIRONINES
Estratègia de creixement moderat i mitjà

nuclis o àrees de mitjana o petita dimensió urbana que per les seves condicions de sòl i de connectivitat poden tenir un creixement proporcionat a la seva realitat física com a àrees urbanes. En àmbits on no hi hagi àrees urbanes de major importància, algunes a les quals s'assigna l'estratègia de creixement moderat poden assolir, en funció del seu valor de posició, una funció nodal amb relació al seu entorn pròxim.

Moderat $E=30 \cdot A \cdot f / 100$

E: superfície de l'extensió urbana admissible
A: superfície de càlcul de l'àrea urbana existent
f: factor de correcció per a nuclis de petita dimensió (igual o menys de 50 ha)
 $f = (18 + A - 0,005 \cdot A^2) / (A + 5)$

Càlcul de l'àrea urbana: Sòls consolidats + urbanitzats + urbanitzats no edificats + en procés d'urbanització (no projecte urbanització aprovat) + SNU amb edificacions existents integrades a la vida urbana (corresponents a àrees residencials o mixt amb presència significativa d'habitatges incloent ZV, vialitat i equipaments, i que formin part de nuclis històrics i les seves extensions dels plànols d'ordenació)

estratègies de creixement en extensió, d'acord amb el principi que abans de l'extensió urbana cal optimitzar l'ús de l'àrea urbana existent. El Pla estableix específicament aquesta estratègia en aquelles àrees que han exhaurit o estan en vies d'exhaurir les disponibilitats de sòl adequat per a l'extensió de la urbanització, però que, per les seves significació i localització, poden millorar el seu paper com a àrees urbanes en l'estructura territorial).

Pel que fa al **canvi de creixement moderat a creixement mitjà**, es produeix en els assentaments de Vilafant i Vilamalla, en relació al creixement potenciat de l'àrea urbana de Figueres. Des del punt de vista ambiental es considera que aquest creixement és coherent amb la funció de centralitat que ha de jugar aquesta àrea urbana.

La resta d'estratègies segueixen el mateix model adoptat en el PDT de l'Empordà, fet pel qual es considera que es segueix un model de desenvolupament dels assentaments urbans similars entre els dos instruments de planificació territorial.

Pel que fa a la **Garrotxa**, en aquest àmbit territorial les modificacions venen principalment donades pels assentaments que passen a tenir estratègies de millora i compleció i manteniment del caràcter rural a una estratègia de creixement moderat al PTP de les Comarques gironines.

Assentament	Estratègia PDT Garrotxa	Estratègia PTP Comarques Gironines
Sant Esteve de Llémèna	Millora i compleció	Creixement moderat
Beuda	Manteniment del caràcter rural	Creixement moderat

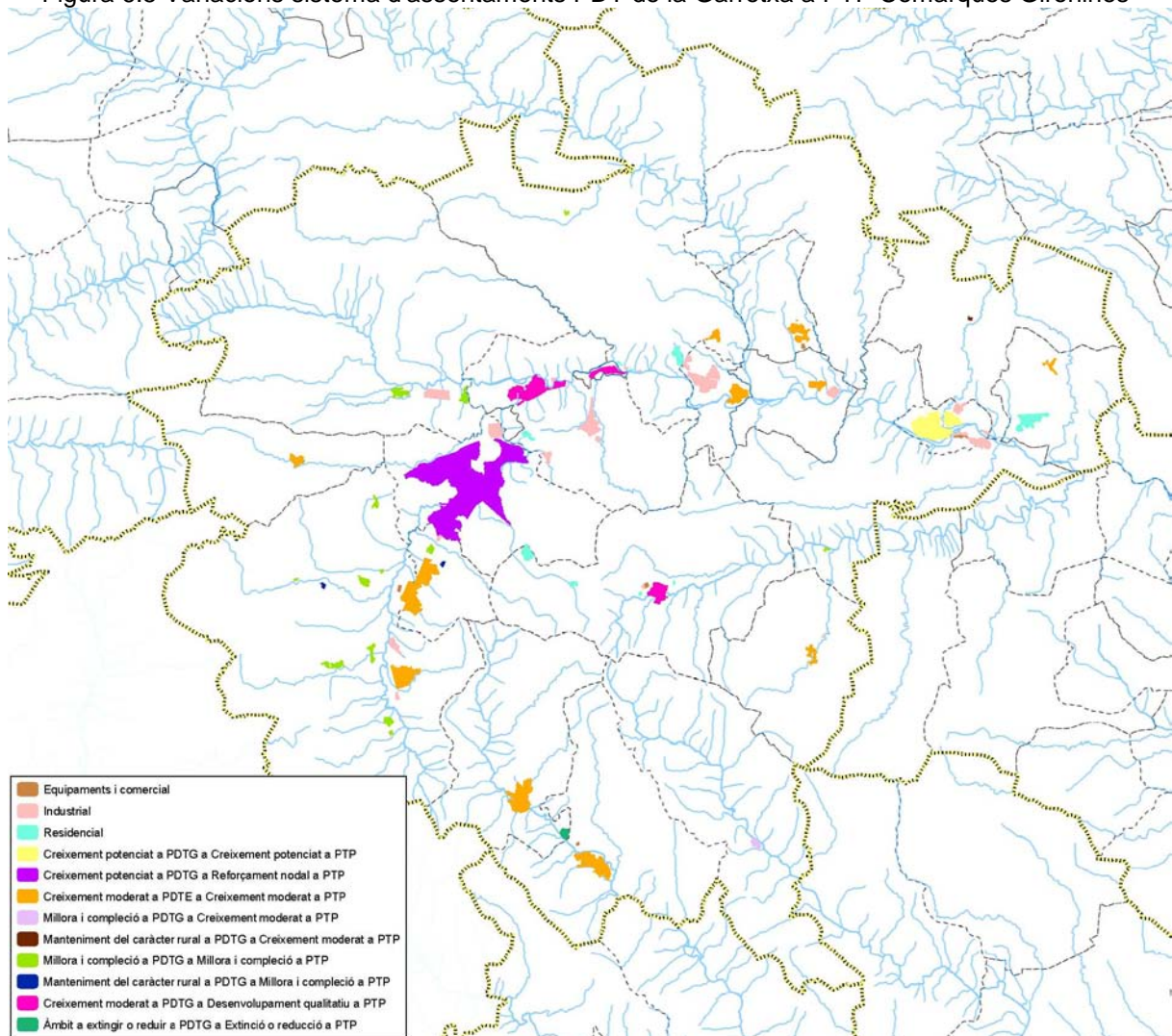
Aquest canvi pot resultar a priori discutible, doncs s'assigna una estratègia de creixement moderat a nuclis de molt poca entitat i que no queda clar que compleixin amb les condicions de sòl i de connectivitat que el Pla reconeix en els assentaments als que assigna aquesta estratègia de desenvolupament. Tant mateix, també es cert que es tracta de nuclis de molt petita dimensió i, per tant, en aplicar el factor de creixement del 30%, les ampliacions admissibles resultants són de poca extensió: Així, Beuda que actualment té una superfície de sòl urbà de 1,06ha de sòl urbà, podria incrementar aquesta superfície en menys d'1 ha; mentre que Sant Esteve de Llémèna (a Sant Aniol de Finestres), actualment compta amb 8,65 ha de sòl urbà, es podria ampliar fins a un màxim que no superaria les 5 ha.

D'altra banda, també existeixen assentaments que han passat d'una estratègia de creixement moderat al PDT de la Garrotxa a una estratègia de desenvolupament qualitatiu al PTP de les Comarques Gironines, concretament els assentaments de Castefollit de la Roca, Santa Pau i Sant Joan les Fonts. Cal destacar que aquests assentaments tenen un pes relatiu molt més important que els dos anteriors i per tant el balanç d'hectàrees de possible extensió s'ha d'entendre que serà negatiu.

S'ha de remarcar en aquest canvi la modificació de l'estratègia adoptada per la capital comarcal, Olot, la qual passa d'una estratègia de creixement potenciat a una estratègia de desenvolupament qualitatiu i reforçament nodal, la qual es considera més idònia degut al seu emplaçament dins de l'àmbit del Parc Natural de la Zona Volcànica de la Garrotxa.

A continuació s'adjunta la imatge corresponent a les modificacions que s'han produït a la comarca de la Garrotxa respecte al que es preveia en el **PDT de la Garrotxa**.

Figura 6.5 Variacions sistema d'assentaments PDT de la Garrotxa a PTP Comarques Gironines



Font: Elaboració prèvia a partir de PDT Garrotxa i PTP Comarques Gironines

Tot i així, cal destacar un element que sí que pot esdevenir un factor ambientalment rellevant pel que fa a la modificació de les estratègies de desenvolupament dels assentaments urbans, concretament en els àmbits que ja disposaven de PDT aprovat prèviament (Alt i Baix Empordà i Garrotxa). Aquest és el fet que a les normes territorials, per a la determinació de la superfície de càlcul de l'àrea urbana existent que serveix com a base per a determinar l'extensió màxima dels assentaments amb estratègia de creixement moderat o mitjà, s'agafen com a referència els sòls consolidats o urbanitzats en la data d'aprovació definitiva del pla territorial parcial i, per tant, es descompten els creixements que s'hagin pogut produir en el període de temps transcorregut entre l'aprovació dels corresponents Plans directors territorials i aquest Pla territorial parcial. Per tant, es produeix de fet, una ampliació del límit de creixement absolut que assignaven aquells Plans directors.

Sistema d'infraestructures:

La proposta del Pla Territorial de les Comarques Gironines recull i en molts casos concreta les propostes d'infraestructures que es realitzaven en els Plans directors de l'Empordà i la Garrotxa i que, principalment, ja recollien les propostes del Pla d'Infraestructures del Transport de Catalunya (PITC).

A continuació es detalla de manera resumida les variacions existents entre aquests dos documents i el PTPCG:

INFRAESTRUCTURES VIÀRIES	
Infraestructura / tram	Variació
C-252 entre Corçà i Verges	Es detalla traçat indicatiu de les variants de Verges i Parlavà, marcades com a estudi de variant en el PDT de l'Empordà. Es concreta una nova variant al terme de Torroella de Montgrí, amb un traçat més extens que la existent al PDT de l'Empordà.
C-31 entre Torrent i Figueres	Es concreten els traçats de les variants de la Tallada d'Empordà, Tor, Viladamat, Torroella de Fluvià i Vilacolum que s'indicaven com a estudis de variants en el PDT. S'afegeix la variant del petit nucli de l'Arbre Sec no prevista en el PDTE. En el tram de desdoblament entre Figueres i Llançà, l'àmbit de condicionament de la via s'amplia des de Vilajuïga a Llançà, tram no inclòs en el PDT de l'Empordà.
Eix pirinenc (A-26 – C-26 – N-152)	En el tram entre Figueres i Besalú que discorre per la comarca de l'Empordà s'afegeix la variant de Navata, no prevista en el PDTE. Es modifica lleugerament el traçat de la variant entre Olot i els nuclis de la Canya, Llocalou i Hostalnou de Bianya, si bé el que en el PDT de la Garrotxa era nova actuació, en el PTP de les Comarques Gironines passa a ser traçat en estudi.
C-66 entre Palafrugell i Besalú	En el PTP de les Comarques Gironines es presenta un traçat en estudi de la variant de la Bisbal de l'Empordà i Corçà, mentre que en el PDT de l'Empordà es marcaven dues variants en estudi. S'afegeix una nova variant al nord del nucli de la Pera.
Eix Girona – Palafrugell pel sud de les Gavarres (C-65 i C-31)	Les actuacions de condicionament entre Platja d'Aro i Palamós són les mateixes que les previstes en el PDT de l'Empordà.
C-63 entre Maçanet i Olot	Es concreta el traçat de les variants de les Planes d'Hòstoles i Sant Feliu de Pallerols, marcades com a traçats en estudi al PDT de la Garrotxa. Es concreta el traçat de les variants de Verntallat i les Preses, en estudi en el PDT de la Garrotxa. Pel que fa a la variant d'Olot es manté un traçat similar al contingut en el PDT de la Garrotxa.
INFRAESTRUCTURES FERROVIÀRIES	
Infraestructura / tram	Variació
Tren-tram d'accés a l'aeroport de Girona – Flaçà – Costa Brava	En el PTP de les Comarques Gironines es marca només com a sistema d'aportació des de Flaçà fins a la Costa Brava sense delimitar un traçat en els plànols. De la mateixa manera, el PDT de l'Empordà incorpora en la memòria esquema on es marca aquest traçat com a corredor de transport col·lectiu a estudiar, sense delimitar un traçat en la documentació gràfica.
Variant oest de Figueres Variant de mercaderies i accessos a la zona logística del Far – Vilamalla	Ja prevista en el PDT de l'Empordà Ja prevista en el PDT de l'Empordà
Sistema d'aportació Girona – Banyoles – Olot (proposta de tren tramvia)	No es marca cap traçat en la documentació gràfica ni en el PTP de les Comarques Gironines ni en el PDT de la Garrotxa. S'indica com a sistema d'aportació a la memòria del PTPCG, i com a alternativa a estudiar en la memòria del PDT de la Garrotxa.
Sistema d'aportació Figueres – Roses	En el PTP de les Comarques Gironines es marca només com a sistema d'aportació sense delimitar un traçat en els plànols. De la mateixa manera, el PDT de l'Empordà incorpora en la memòria esquema on es marca aquest traçat com a corredor de transport col·lectiu a estudiar, sense delimitar un traçat en la documentació gràfica.

Sistema d'aportació pel corredor de la C66 de connexió amb la Bisbal de l'Empordà i Palafrugell fins a Palamós i per l'eix de la C65 fins a Sant Feliu

En el PTP de les Comarques Gironines es marca només com a sistema d'aportació sense delimitar un traçat en els plànols. De la mateixa manera, el PDT de l'Empordà incorpora en la memòria esquema on es marca aquest traçat com a corredor de transport col·lectiu a estudiar, sense delimitar un traçat en la documentació gràfica.

Com es pot comprovar, pel que fa a la proposta d'infraestructures, la major variació existent entre els dos Plans directors territorials existents a l'àmbit i el Pla territorial parcial de les Comarques Gironines radica de la concreció de variants en les diferents propostes de trama viària. Es considera per tant, que no es produeix una variació substancial entre aquests documents, i que es recullen majoritàriament les propostes que es realitzen en el Pla d'Infraestructures del Transport de Catalunya (PITC).

Pel que fa a les infraestructures ferroviàries, com s'ha pogut comprovar en el quadre anterior, tant els plans directors com el Pla territorial parcial no concreten la majoria de les infraestructures indicades, i només en detallen sistemes d'aportació o eixos de transport col·lectiu a estudiar. Es considera per tant, que pel que fa a les infraestructures, tant els plans directors com el Pla territorial parcial de les Comarques Gironines presenten un esquema i un model de mobilitat semblant, basat en els criteris del PITC.

Tanmateix, en l'article 4.5 de les normes s'estableix que en aquells eixos d'aportació/distribució de la xarxa ferroviària identificats a la memòria del Pla els quals, els projectes viaris que es desenvolupin en eixos coincidents amb els anteriors han d'incloure les mesures necessàries per garantir la correcta integració o compatibilitat, present o futura, amb els sistemes de transports col·lectiu per carretera (carrils específics en determinats punts, espais per a parades,...) o per ferrocarril (plataformes reservades, punts d'encreuament,...), d'acord amb els estudis o previsions existents sobre la matèria en el moment de la seva realització, pel que es considera que moltes de les actuacions de foment del transport públic –ferroviari o no- podran quedar contemplades o incorporades en el moment de tramitar-se actuacions lligades a aquests eixos d'aportació/distribució.