

6.7.7 Àmbits de la Selva

6.7.7.1 Àmbit del sistema Ter-Brugent

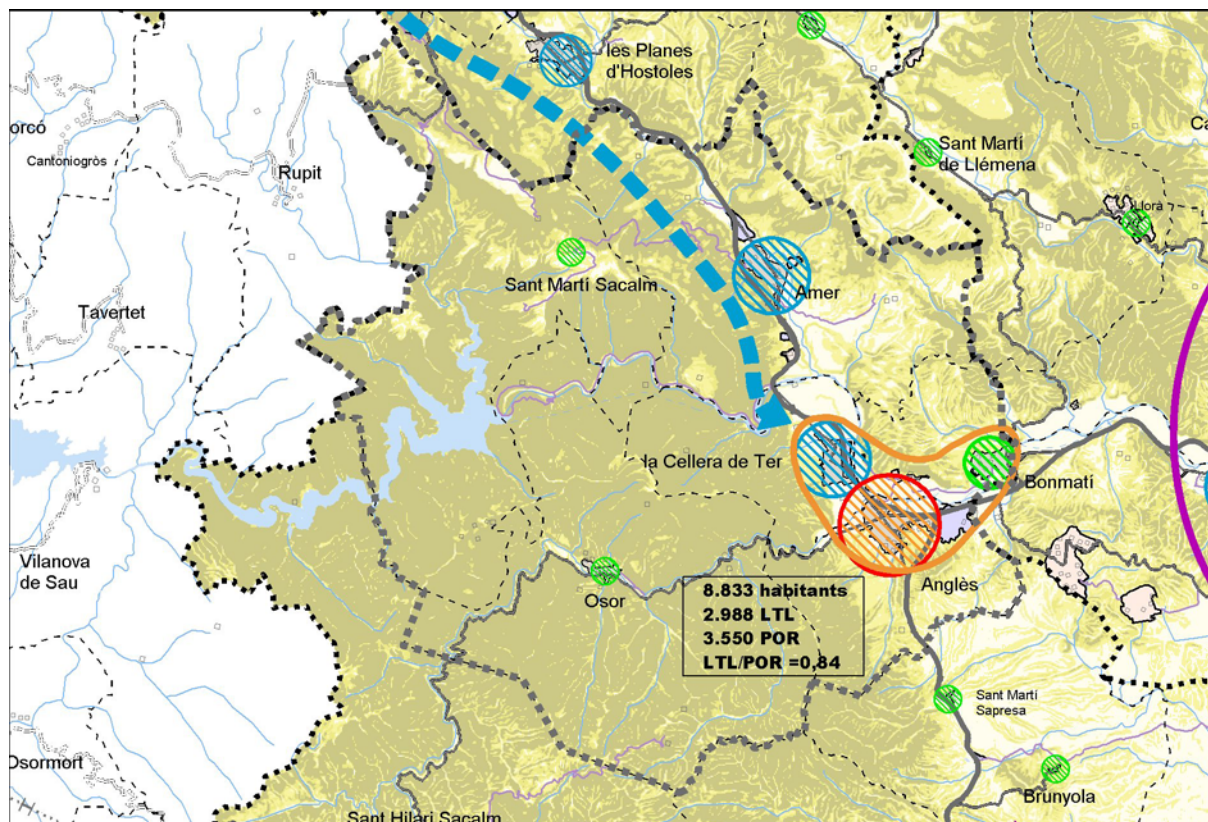
6.7.7.2 Àmbit de la Plana Selvatana

6.7.7.3 Àmbit de la Selva Marítima

6.7.7.4 Àmbit d'Arbúcies – Tordera

6.7.7.5 Àmbit de Sant Hilari de Sacalm

6.7.7.1 Àmbit del sistema Ter-Brugent



Característiques de l'àmbit

L'àmbit aplega els municipis de l'àrea d'influència d'Anglès: Amer, la Celler de Ter, Osor, Sant Julià del Llor i Bonmatí i Susqueda, amb una superfície total de 220 km². Osor i Susqueda no superen els 500 habitants.

La seva orografia és força accidentada: el 64% del sòl té un pendent superior al 30%, el 17 % té un pendent entre el 20 i el 30%, un 12 % té un pendent entre el 10 i el 20% i només el 12% restant és sòl planer, per sota del 10% de pendent.

En total hi ha 19 assentaments, amb una superfície de 410 ha classificades de sòl urbà o urbanitzable. D'aquestes, 290 ha corresponen a nuclis històrics, 20 ha a sòl amb teixit especialitzat en ús residencial de baixa densitat i 98 ha de sòl especialitzat industrial.

L'increment de la població entre l'any 1991 i el 2007 ha estat del 6,7% i ha assolit els 11.400 habitants; aquesta quantitat representa el 7,46% de la comarca, quan l'any 1991 el seu pes era del 11,65%. La taxa d'envelliment –relació entre la població amb més de 65 anys i la menor de 15– és 160.

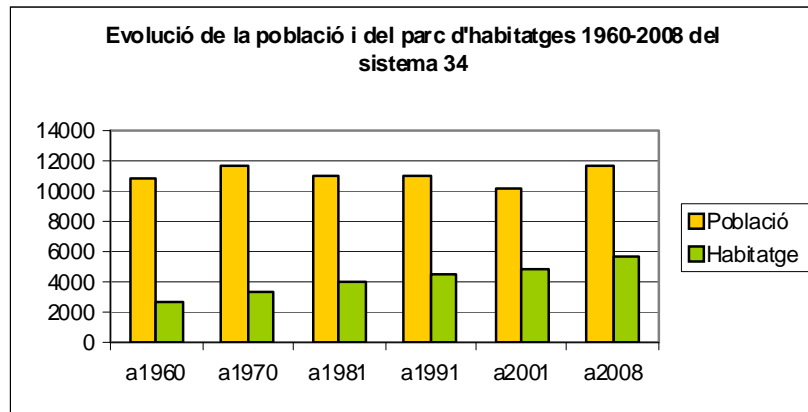
El nombre d'afiliats a la Seguretat Social, a setembre del 2008, és de 4.371.

L'agricultura n'ocupa el 2,2%, percentatge pràcticament igual al de la mitjana de l'àmbit del Pla territorial, que és del 2, i lleugerament més alt que el de Catalunya, l'1,4.

La indústria n'ocupa el 45%, un dels percentatges més alts de l'àmbit i molt superior a la seva mitjana -17,9%- a la de Catalunya, el 17%.

La construcció arriba a ser el 16,7% del afiliats, enfront del 13,3 a l'àmbit del Pla territorial i del 10,2% del conjunt de Catalunya.

El sector serveis agrupa el 36,2% dels treballadors, en front del 66,8% en el conjunt de l'àmbit del Pla i el 70,7% a Catalunya.



Les dades de l'any 2008, pel que fa la població, són les del padró i les dels habitatges resulten d'incrementar la darrera dada censal amb els certificats finals d'obra acumulats al llarg dels set anys transcorreguts.

Característiques socio-econòmiques i estratègies de desenvolupament urbà dels assentaments

SISTEMA URBÀ	MUNICIPI	SUPERFÍCIE (km2)	POBLACIÓ 08	LTL 01	LTL/POR 01	HABITATGES 01 (cens)	HABITATGES 08 (estimació)	HABITATGES 08/ Ha de teixit històric i residencial (estimació)	% HTG PRINCIPAL01	NMO 01: Població / Habitacles principals	ASSENTAMENT / TIPUS TEIXIT(*) i altres ENTITATS SINGULARS DE POBLACIÓ	SUPERFÍCIE (Ha)	Entitat població: POBLACIÓ 91	Entitat població: POBLACIÓ 96	Entitat població: POBLACIÓ 01	Entitat població: POBLACIÓ 06	Entitat població: POBLACIÓ 07	POBLACIÓ 07 / Superfície (Ha)	ESTRATÈGIA	
	Àmbit del sistema urbà d'ANGLÈS	Amer	40,1	2270	821	0,85	1097	1201	16	71	2,8	Amer	65,60	1908	1872	1845	1909	1918	29	⊕
											Solivent	5,39	211	236	226	0	206	38		
											la Colònia de la Hidroelèctrica	6,49	-	-	-	-	-	-		
											Camp municipal d'Esports	1,62	-	-	-	-	-	-		
											Zona Industrial (Pla del Rieral)	24,01	-	-	-	-	-	-		
											Paratge de l'Arbuset	3,89	-	-	-	-	-	-		
Anglès		16,3	5446	1749	0,80	2100	2416	24	80	2,8	Anglès	100,23	4819	4557	4762	5028	5099	51	⊕	
												Riera Seca	58,29	-	-	-	-	-	-	
Cellera de Ter, la		14,6	2162	459	0,51	832	911	16	81	2,9	la Cellera de Ter	52,75	1699	1728	1775	1819	1840	35	⊕	
											el Pasteral – carrer de les Bruqueres	1,51	50	47	45	58	60	15	⊖	
											el Pasteral	2,42	-	-	-	-	-	-		
											la Cellera de Ter	10,13	-	-	-	-	-	-		
Osor		52,1	361	75	0,87	198	208	10	39	2,6	Osor	20,97	431	426	0	333	320	15	⊕	
Sant Julià del Llor i Bonmatí		9,7	1225	780	1,64	517	638	12	73	2,6	Sant Julià del Llor	3,02	118	105	108	118	125	41	⊖	
											Bonmatí	43,69	769	809	832	975	1069	24	⊕	
											SAU 3	3,28	-	-	-	-	-	-		
											SAU 4	4,88	-	-	-	-	-	-		
											Carrer Vell - PE 3	0,47	-	-	-	-	-	-		
											Bonmatí	1,03	-	-	-	-	-	-		
Susqueda (sense planejament aprovat definitivament)		50,6	125	25	0,52	70	70	-	59	2,4	Sant Martí Sacalm	-	45	35	33	36	42	-	⊖	
TOTAL àmbit del sistema urbà d'ANGLÈS		183,4	11589	3909	0,84	4814	5444	18	76	2,8	Superfície nuclis històrics	290,19								
											Superfície especial residencial	20,04								
											Superfície equipaments	1,62								
										Superfície especial comercial / altres terciaris	-									
										Superfície especial industrial	97,82									
										TOTAL superfície assentaments	409,67									

TIPOLOGIES DE TEIXITS	ESTRATÈGIES DE DESENVOLUPAMENT:	Àrees especialitzades:
Nuclis històrics i les seves extensions:	Nuclis històrics i les seves extensions:	Àrees especialitzades:
Nuclis històrics i les seves extensions:	Creixement potenciat	Dotació d'equipaments
Àrees especialitzades:	Creixement mitjà	Estratègia específica
Ús residencial	Creixement moderat	Reducció o extinció
Ús industrial i/o logistic	Desenvolupament qualitatiu i reforçament nodal	Extensió
Ús comercial i altres terciaris	Desenvolupament qualitatiu	
Ús d'equipaments	Millora i completió	
	Manteniment del caràcter rural	

La proposta del Pla per a l'àmbit

Sobre el planejament supramunicipal

Es proposa una actuació urbanística conjunta entre els municipis d'Amer, Anglès, la Cellera de Ter i Sant Julià de Llor, amb la finalitat de desenvolupar una promoció de sòl d'activitat econòmica, d'acord amb l'avaluació de les necessitats analitzades en el punt 6.3.1 de la Memòria.

Sistema d'espais oberts

Pel que fa al sistema d'espais oberts, un 43 % de la superfície de l'àmbit, corresponen a l'EIN de Collsacabra i a l'EIN de les Guilleries, està inclosa dins del Pla Espais d'Interès Natural i la Xarxa Natura 2000.

El Pla territorial proposa protegir de forma especial un 41% més del territori de l'àmbit, un 7% queda acollit al règim de protecció territorial per motius d'interès agrari i/o paisatgístic, mentre que un 7% resta sota protecció preventiva, segons les categories establertes pel propi pla.

Sistema d'assentaments

Quant al sistema d'assentaments, el pla proposa per a cadascun dels nuclis de població i per a l'escenari 2026, un paper territorial determinat en funció de les seves característiques. Per tal d'aconseguir aquest escenari assigna a cadascun dels assentaments, l'estratègia de desenvolupament urbanístic que es determina a continuació. Tanmateix es representen en els plànols d'ordenació a escala 1/50 000 i s'indiquen esquemàticament en el quadre de característiques adjunt.

⊙ Estratègia de creixement moderat per als nuclis urbans d'Amer, Anglès, la Cellera de Ter Osor i Bonmatí.

○ Estratègia de millora i compleció per als petits nuclis del Pasteral al terme municipal de la Cellera de Ter; Sant Julià del Llor; i Sant Martí Sacalm al terme municipal de Susqueda, municipi que no compta amb planejament urbanístic aprovat definitivament.

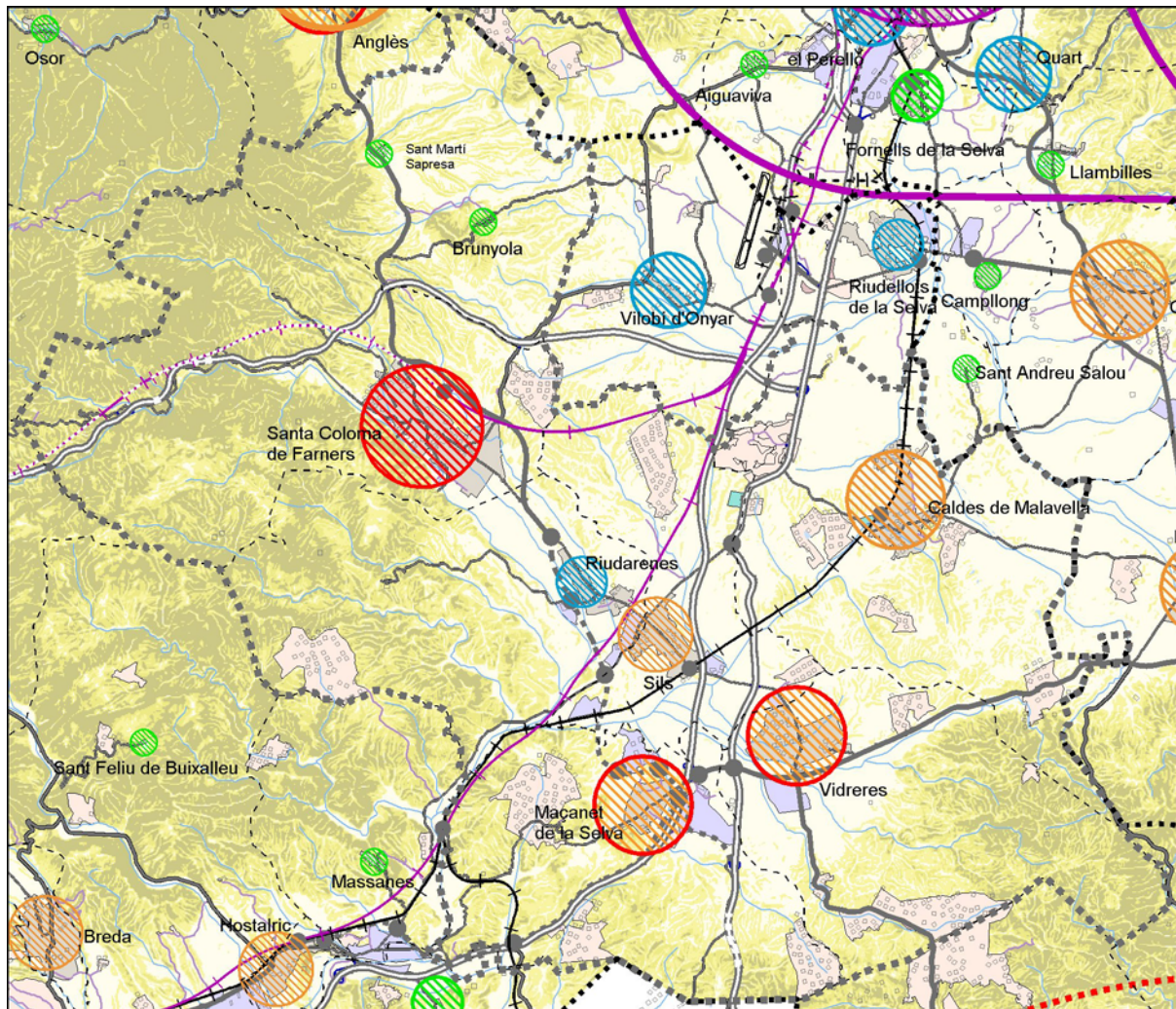
D'altra banda, si bé els nuclis de les Mines d'Osor, Sant Miquel de Maifré i els Xalets a Osor no reuneixen les condicions per identificar-los com a assentaments en la documentació gràfica, se'ls reconeix el seu interès i valua com veïnats històrics dins del règim urbanístic del sòl no urbanitzable.

Quant a les àrees especialitzades del sistema, el Pla els assigna l'estratègia de consolidació d'àrea especialitzada.

Sistema d'infraestructures de la mobilitat

El Pla proposa el condicionament de l'eix estructurant la Selva-Garrotxa (C-63) que inclou variants als principals nuclis urbans (Amer, Cellera de Ter i Anglès), que ha de facilitar alhora la penetració cap Girona ciutat per l'eix Bonmatí - Bescanó.

6.7.7.2 Àmbit de la Plana Selvatana



Descripció de l'àmbit

El sistema comprèn els municipis de Brunyola, Caldes de Malavella, Maçanet de la Selva, Riudarenes, Santa Coloma de Farners, Sils i Vidreres. Per contra, Riudellots de la Selva i Vilobí d'Onyar, municipis que geogràficament també formen part d'aquest sector de la comarca de la Selva, no s'hi inclouen tota vegada que, als efectes del planejament urbanístic de rang superior, estan integrats en l'àmbit del Pla director urbanístic de l'àrea urbana de Girona.

Dels set municipis, només Brunyola no arriba als 1.000 habitants.

L'àmbit té una extensió de 299 km². L'orografia és planera: el 43% del sòl té menys del 10% de pendent i el 24% té el pendent entre el 10 i el 20%.

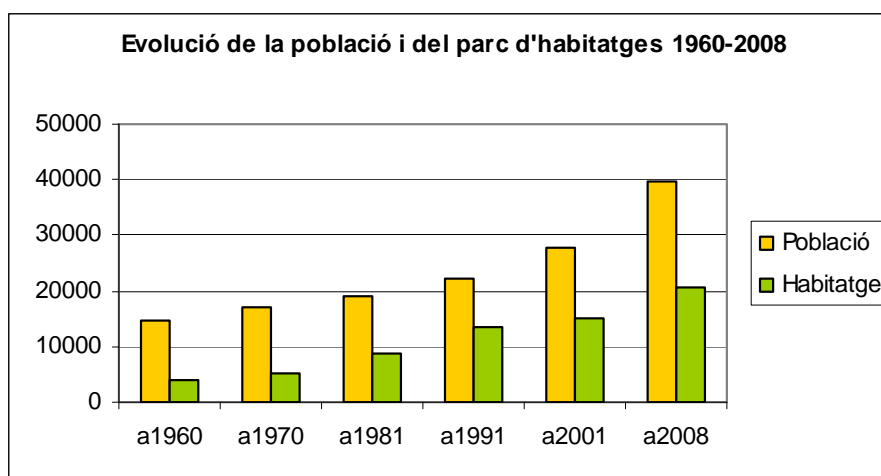
L'increment de la població entre l'any 1991 i el 2007 ha estat de més del 68% i ha assolit els 37.700 habitants; aquesta quantitat representa el 24,75% de la comarca, quan l'any 1991 el seu pes era del

23,75%. La taxa d'envelliment –relació entre la població amb més de 65 anys i la menor de 15– és 96, de les més baixes de tot l'àmbit del Pla territorial.

Per entendre l'estructura del poblament d'aquest àmbit cal tenir en compte la gran importància que han adquirit en pocs anys les urbanitzacions com a sectors de residència permanent. Així, a Vidreres vila només hi viuen 2.550 (2.034, l'any 1991) dels seus 7.000 habitants, mentre que a *Aiguaviva Parc* els habitants han passat de 167 a 1.430 entre el 1991 i el 2007. Una situació semblant es dona a Maçanet on la vila té empadronats 2.865 habitants, per 2.050 l'any 1991, i la urbanització *Residencial Parc* en té 1.800, per 341 l'any 1991, o a Caldes de Malavella on només la meitat dels seus 6.100 habitants viuen a la vila, quan l'any 1991 representaven el 74%.

El nombre d'afiliats a la Seguretat Social, a setembre del 2008, és de 14.371.

- L'agricultura n'ocupa el 2,7%, percentatge lleugerament superior al de la mitjana de l'àmbit del Pla territorial, que és del 2, i bastant més alt que el de Catalunya, l'1,4.
- La indústria n'ocupa el 36,8%. Aquest sector té aquí un pes força més gran que la mitjana de l'àmbit de Pla territorial, el 17,9% i de Catalunya, el 17,7%.
- La construcció arriba a ser el 15,4% del afiliats, enfront del 13,3 a l'àmbit del Pla territorial i del 10,2% del conjunt de Catalunya.
- El sector serveis agrupa el 45,1% dels treballadors, en front del 66,8% en el conjunt de l'àmbit del Pla i el 70,7% a Catalunya.



Les dades de l'any 2008, pel que fa la població, són les del padró i les dels habitatges, resulten d'incrementar la darrera dada censal amb els certificats finals d'obra acumulats al llarg dels set anys transcorreguts.

L'anàlisi de l'evolució conjunta de la població i del parc d'habitatges entre 1960 i 2008 posa de relleu el creixement constant de la població, amb una acceleració notable entre 2001 i 2008, i la transformació de part del parc de segona vivenda en habitatge principal.

En total hi ha 46 assentaments, amb una superfície de 3.621 ha classificades de sòl urbà o urbanitzable. D'aquestes, 1.237 ha corresponen a nuclis històrics, 2.003 ha a sòl amb teixit especialitzat en ús residencial de baixa densitat, 354 ha de sòl especialitzat industrial, 8 ha de sòl especialitzat en l'ús comercial o altres terciaris i les 19 ha restants corresponen a sòl destinat a equipaments.

Característiques socio-econòmiques i estratègies de desenvolupament urbà dels assentaments

SISTEMA URBÀ	MUNICIPI	SUPERFÍCIE (km2)	POBLACIÓ 08	LTL 01	LTL/POR 01	HABITATGES 01 (cens)	HABITATGES 08 (estimació)	HABITATGES 08 / Ha de teixit històric i residencial	% HTG PRINCIPALS	NMO 01: Població / Habitacles principals	ASSENTAMENT / TIPUS TEIXIT I ALTRES ENTITATS SINGULARS DE POBLACIÓ	SUPERFÍCIE (Ha)	Entitat població: POBLACIÓ 91	Entitat població: POBLACIÓ 96	Entitat població: POBLACIÓ 01	Entitat població: POBLACIÓ 06	Entitat població: POBLACIÓ 07	POBLACIÓ 07 / Superfície (Ha)	ESTRATÈGIA		
	Ambit de la PLANA SELVATANA	Brunyola	36,8	363	112	0,70	120	137	20	91	3,3	Brunyola	2,18	238	229	244	231	248	-	○	
											Sant Martí Sapresa	4,51	135	147	132	131	117	26	⊙		
												Can Illos	2,77	-	-	-	-	-	-	○	
Caldes de Malavella		57,3	6459	1308	0,65	2078	2953	5	71	2,9	Caldes de Malavella	212,49	2437	2626	2825	3326	3511	17	⊙		
												el Llac del Cigne	112,09	106	250	421	803	878	8	○	
												Can Carbonell	90,12	81	157	238	384	388	4	○	
												Aigües Bones	55,35	62	145	204	517	598	11	○	
												Golf Residencial	70,73	-	-	-	-	-	-	-	○
												Àrea Camps de Golf (SNU)	136,92	-	-	-	-	-	-	-	○
												Malavella Parc	47,63	6	18	46	138	154	3	○	
												Turist Club	17,32	22	46	99	168	198	11	○	
												sector Butano	6,56	-	-	-	-	-	-	-	○
												Can Cabanyils	4,57	-	-	-	-	-	-	-	○
												Franciac	-	126	113	110	114	116	-	○	
Maçanet de la Selva		45,6	6611	2593	1,43	2376	3292	5	60	2,8	Maçanet de la Selva	101,11	2052	2092	2253	2776	2865	28	⊙		
												Maçanet Residencial Parc	259,80	341	525	887	1558	1805	7	○	
												Pantans de Montbarbat	148,80	107	152	195	464	601	4	○	
												Mas Altaba	112,73	-	-	-	-	-	-	-	○
												el Molí	8,90	76	83	93	131	143	16	○	
												Trety SA / SUD 4 / SUND	112,55	-	-	-	-	-	-	x	
												Puigtió	57,91	-	-	-	-	-	-	-	○
												A-7 / C-35	0,80	-	-	-	-	-	-	-	○
Riudarenes		47,6	2002	844	1,47	759	920	3	66	2,6	Riudarenes	91,04	906	1011	1124	1549	1637	18	⊙		
												l'Esparra	1,72	46	45	48	43	45	26	○	
												les Mallorquines (continu urbà amb Sils)	4,52	-	-	-	-	-	-	-	○
												Can Fornaca	246,45	-	-	-	-	-	-	-	○
												Can Semursa	16,00	-	-	-	-	-	-	-	○
											Can Pruna	40,24	-	-	-	-	-	-	-	○	
Santa Coloma de Farners	70,6	11412	3454	0,81	4372	5445	10	75	2,8	Santa Coloma de Farners	441,08	7928	7918	8387	9469	9865	22	⊙			
											Santa Coloma Residencial	129,38	192	406	650	979	1090	8	○		
Sils	29,9	4850	1306	0,87	1950	2847	8	58	2,9	Sils	147,64	1786	2050	2259	1963	2631	18	⊙			
											les Comes / Valcanera	163,63	348	388	679	1113	1270	8	○		
											King Parc	41,24	13	153	108	323	339	8	○		
											Golf Residencial	3,96	-	-	-	-	-	-	-	○	
											Circuit de Sils	11,98	-	-	-	-	-	-	-	○	
											Rolls Touring	4,52	-	-	-	-	-	-	-	○	
											àmbit Pedrera de Mas-Sabé	25,41	-	-	-	-	-	-	-	○	
											Bosc de Can Cuca	18,92	-	-	-	-	-	-	-	○	
											Polígon industrial T-500	10,03	-	-	-	-	-	-	-	○	
											UA Paperera	1,82	-	-	-	-	-	-	-	○	
Vidreres	48,0	7316	1527	0,71	3013	4116	7	60	2,8	Vidreres	230,36	2567	2664	3028	3694	3816	17	⊙			
											Aiguaviva Parc	207,83	167	291	687	1291	1431	7	○		
											la Goba	64,63	20	45	109	218	276	4	○		
											Puigventós	48,97	-	-	-	-	-	-	-	○	
											Torrafortuna	21,88	23	43	75	197	213	10	○		
											Santa Ceclina	14,94	-	-	-	-	-	-	-	f	
											sector ctra de Lloret a Torrefortuna	3,46	-	-	-	-	-	-	-	○	
											Zona activitats econòmiques	63,10	-	-	-	-	-	-	-	○	
											Superfície nuclis històrics	1236,65								○	
											Superfície especial residencial	2003,30								○	
											Superfície equipaments	18,54								○	
											Superfície especial comercial / altres terciaris	7,98								○	
											Superfície especial industrial	354,12								○	
TOTAL àmbit PLANA SELVATANA	335,8	39013	11144	0,89	14668	19710	6	66	2,8	TOTAL superfície assentaments	3620,59										

(*) El total inclou 136,92 Ha corresponents al Camp de golf de Caldes de Malavella. Tot i tenir el règim urbanístic del sòl no urbanitzable, per lògica territorial, donada la seva morfologia, s'ha computat com a espai lliure d'un assentament especialitzat.

TIPOLOGIES DE TEIXITS	ESTRATÈGIES DE DESENVOLUPAMENT:	
Nuclis històrics i les seves extensions:	Nuclis històrics i les seves extensions:	
Àrees especialitzades:	Àrees especialitzades:	
<ul style="list-style-type: none"> Ús residencial Ús industrial i / o logístic Ús comercial i altres terciaris Ús d'equipaments 	<ul style="list-style-type: none"> Creixement potenciat Creixement mitjà Creixement moderat Desenvolupament qualitatiu i reforçament nodal Desenvolupament qualitatiu Millora i completió Manteniment del caràcter rural 	<ul style="list-style-type: none"> Dotació d'equipaments Estratègia específica Reducció o extinció Extensió

La proposta del Pla per a l'àmbit

Aquest àmbit ocupa una posició singular en el conjunt del Pla de les Comarques gironines. És una territori, molt sensible des del punt de vista de la connectivitat, que està jugant des de fa ja molt de temps, però ara de forma accelerada, el paper de frontissa entre l'àrea urbana de Girona i la Regió metropolitana de Barcelona.

En la mesura que forma part del corredor prelitoral és el nexa d'unió entre els extrems nord de les serralades prelitoral i litoral -els massissos de Cadiretes i de les Guilleries- mentre que per la seva part central hi discorre la riera de Sant Coloma, desguàs de tota la cubeta i generadora dels Estanys de Sils, espai del PEIN.

Des del punt de vista de l'evolució demogràfica s'observa un considerable augment de la població i del pes específic de l'àmbit en el conjunt de la Comarca, al mateix temps que es constaten certes variacions significatives en les pautes de distribució d'aquesta nova població, prioritàriament establerta a les urbanitzacions, circumstància que accentua el caràcter policèntric del territori. Cal tenir present que en el seu inici aquestes urbanitzacions estaven pensades per a la segona residència, amb uns nivells d'equipaments i espais públics escassos o inexistent.

Els objectius del Pla territorial sobre l'àmbit són diversos i complementaris:






Sobre el sistema dels espais oberts

Pel que fa la connectivitat territorial delimita un sistema d'espais oberts de protecció especial que haurà de garantir les connexions entre els espais del Massís de les Cadiretes i de les Guilleries i assegurar unes àrees de respecte al voltant de l'espai del PEIN dels estanys de Sils i els Turons de Maçanet i la riera de Santa Coloma.

El Pla territorial protegeix de forma especial un 58% més del territori de l'àmbit, un 18% queda acollit al règim de protecció territorial, mentre que un 9% resta sota protecció preventiva, segons les categories establertes pel propi pla. Del sòl acollit sota el règim de protecció territorial, un 90% ho és per motius d'interès agrari i/o paisatgístic, un 2% per tal de preservar els corredors d'infraestructures i un 7% pel seu potencial interès estratègic.

Sobre el sistema d'assentaments

- a) Estableix estratègies de creixement proporcionades a les capacitats de desenvolupament de les viles de l'àmbit, tant les que n'ocupen la part central –Caldes de Malavella, Maçanet, Sils i Vidreres– on el dinamisme i la pressió són més grans, com les de la resta, incloent-hi la capital, Santa Coloma de Farners, per a la qual es reconeix el paper de polaritat comarcal.

-  Estratègia de creixement potenciat pel nucli urbà de Santa Coloma de Farners.
-  Estratègia de creixement mitjà pels nuclis urbans de Maçanet de la Selva, Sils i Vidreres.
-  Estratègia de creixement moderat per als nuclis urbans de Sant Martí Sapresa al terme municipal de Brunyola, Caldes de Malavella i Riudarenes.
-  Estratègia de millora i compleció per als petits nuclis de Brunyola i l'Esparra al terme municipal de Riudarenes.
-  Per al veïnat de Franciac al terme municipal de Caldes de Malavella, es proposa mantenir el seu caràcter rural dins del règim urbanístic del sòl no urbanitzable actual.

r Per al sector de sòl urbanitzable residencial de Santa Ceclina a Vidreres es proposa la seva reducció o extinció.

x Es proposa l'extensió del Polígon industrial Trety SA/SUD4/SUND a Maçanet de la Selva.

Quant a la resta d'àrees especialitzades del sistema, el Pla els assigna l'estratègia de consolidació d'àrea especialitzada.

- b) Fa una estimació pel conjunt de la Comarca de la Selva de les necessitats de sòl destinat a l'establiment d'activitats econòmiques a l'horitzó de l'any 2026 i proposa unes actuacions conjuntes entre els municipis de Caldes de Malavella, Maçanet, Sils i Vidreres amb la finalitat de desenvolupar un parell de promocions de sòl industrial per racionalitzar l'oferta i minimitzar les afectacions sobre el territori,

Sobre el sistema d'infraestructures de mobilitat

L'accessibilitat general de l'àmbit s'està reforçant de forma significativa: conversió de la carretera N-2 en autovia, previsió de la variant de la C-63 i nou traçat de la C-35. En aquest escenari, el Pla recomana que, en el marc del PDU proposat per aquest àmbit, es defineixi una xarxa d'infraestructures de mobilitat que sustenti i asseguri la correcta connectivitat interna d'un territori que acull una complexitat cada cop més creixent i que es troba progressivament més fragmentat per infraestructures lineals de rang superior, considerant també les necessitats derivades de les seves activitats socioeconòmiques i la protecció del seu important patrimoni mediambiental. En aquest sentit, el Pla estableix unes directrius a tenir en compte alhora de plantejar els traçats definitius de la C-35 i de la C-63.

Quant al ferrocarril, resulta d'especial rellevància la millora de la xarxa convencional, la potenciació de l'estació de Sils i l'establiment dels nous serveis de rodalies a les Comarques Gironines (d'acord amb el Pla de transports de viatgers de Catalunya). Així mateix, el projecte d'eix Transversal ferroviari permetrà fer arribar el ferrocarril a Santa Coloma de Farners.

Aquestes propostes es troben àmpliament complementades i detallades al capítol 7 d'infraestructures de mobilitat, en particular al punt 7.5.4.

Sobre les possibilitats d'acollir activitats d'interès estratègic

Delimita dues àrees de sòl amb la categoria de *protecció territorial pel seu potencial interès estratègic* en dos llocs de màxima accessibilitat, entre les autopistes A-2 i AP-7, a les quals atribueix un futur paper estratègic en l'estructuració territorial:

- L'àrea compartida pels municipis de Caldes de Malavella i Sils es preveu preferentment per acollir activitats de sectors emergents relacionades amb les noves tecnologies i de sectors productius tradicionals amb necessitats dins el camp de la innovació i la recerca, i d'equipaments que es vinculin amb aquests sectors o siguin factors de desenvolupament territorial. Atesa la proximitat d'àrees d'alta sensibilitat ambiental, únicament podrà ser desenvolupat en el supòsit d'impossibilitat objectiva d'altres alternatives de localització en l'àmbit del Pla i sempre que en els processos d'avaluació ambiental dels instruments de planejament urbanístic resulti garantida la manca d'impactes negatius directes o indirectes sobre l'estany de Sils i la riera de Santa Coloma.
- L'àrea ubicada al municipi de Maçanet de la Selva té capacitat per acollir un ventall més ampli d'activitats econòmiques o d'equipament, l'interès estratègic de les quals, en qualsevol cas caldrà acreditar.

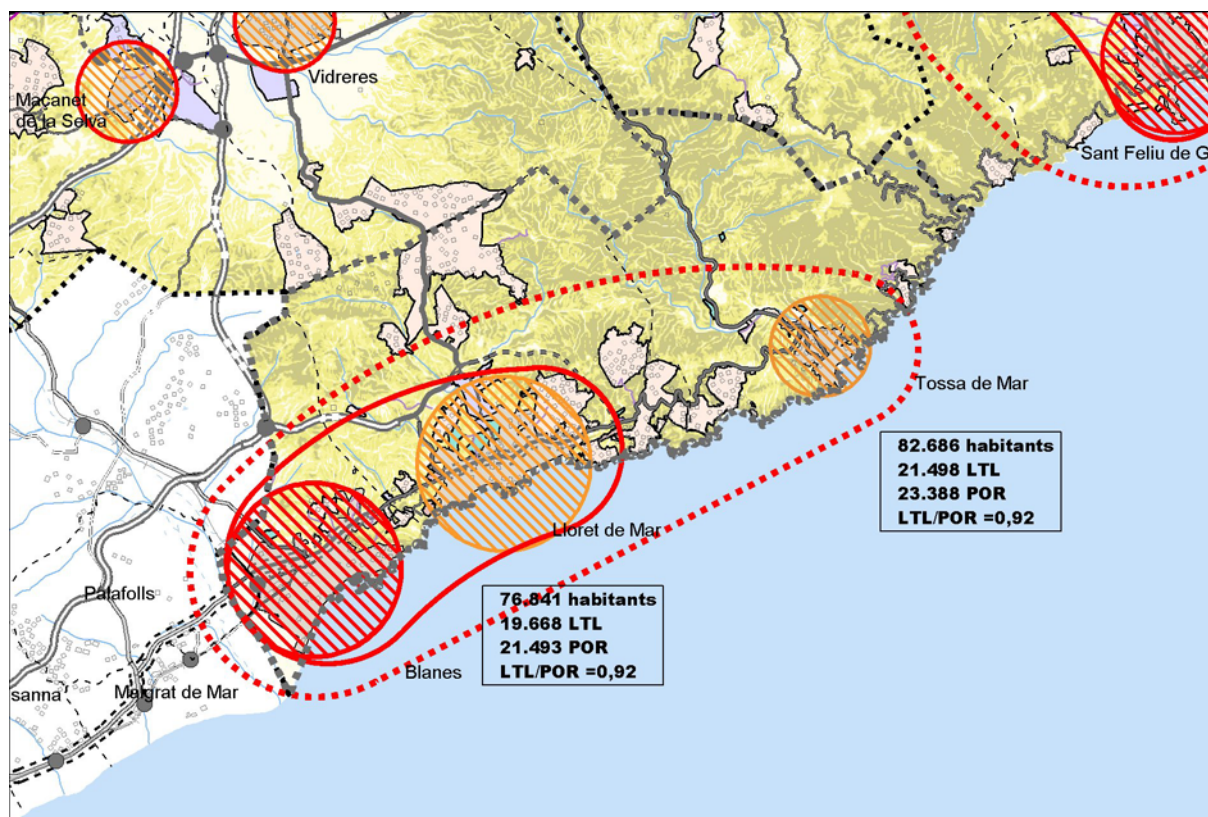
Sobre la planificació urbanística supramunicipal

El Pla recomana la realització d'un pla director urbanístic amb tres finalitats bàsiques:

- a) Permetre el desenvolupament d'una política municipal de sòl per activitats econòmiques que comporti la definició de les àrees d'interès supramunicipal i introdueixi les correccions que siguin convenientes a les previsions urbanístiques per tal de millorar la racionalitat de conjunt dins la lògica territorial que expressa el Pla.
- b) El desenvolupament d'estratègies encaminades a la dotació d'equipaments i d'espais qualificats per a les activitats col·lectives per al nombrós conjunt de teixits residencials de baixa densitat que estan experimentant un accelerat procés de transformació en àrees de primera residència.
- c) La definició d'una xarxa viària d'estructuració interurbana, amb itineraris per a vianants, bicicletes, transport col·lectiu– capaces d'articular tot el conjunt, potenciant la connectivitat amb les estacions de tren i corregint les disfuncionalitats que provoquen les grans infraestructures de mobilitat que transcorren per la Plana.

Forma part també dels objectius del Pla director urbanístic definir mesures per a l'assoliment en el conjunt de l'àmbit de l'Objectiu de qualitat del Paisatge 2 (OQP2): *Unes entrades dels nuclis urbans ordenades i projectades en relació amb el paisatge circumdant, amb uns passeigs arbrats recuperats i reestructurats com elements caracteritzadors.*

6.7.7.3 Àmbit de la Selva Marítima



Descripció de l'àmbit

L'àmbit aplega els municipis de Blanes, Lloret de Mar i Tossa de Mar amb una superfície total de 105 km².

Pel que fa a la seva orografia: el 35 % del sòl té un pendent superior al 30%, el 26 % té un pendent entre el 20 i el 30%, el 23 % té un pendent entre el 10 i el 20, mentre que només el 16 % de sòl restant és sòl planer, per sota del 10% de pendent.

L'increment de la població entre l'any 1991 i el 2007 ha estat de més del 79% i ha assolit pràcticament els 80.000 habitants; aquesta quantitat representa el 51,9% de la població comarca, quan l'any 1991 el seu pes era del 46,89%. La taxa d'envelliment –relació entre la població amb més de 65 anys i la menor de 15– és 96, de les més baixes de tot l'àmbit del Pla territorial.

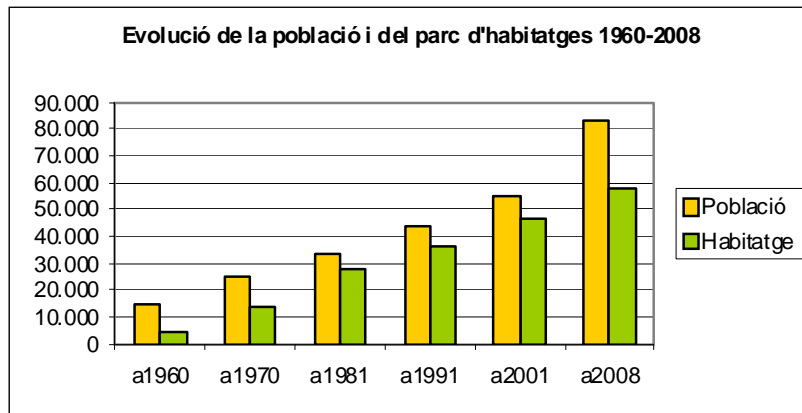
El nombre d'afiliats a la Seguretat Social, a setembre del 2008, és de 26.023

L'agricultura n'ocupa el 0,4 %, el percentatge més baix de l'àmbit del Pla territorial, i molt inferior al de Catalunya, l'1,4.

La indústria n'ocupa el 5,6 %. Aquest sector té aquí un pes molt reduït i força inferior al de la mitjana de l'àmbit de Pla territorial, el 17,9% i de Catalunya, el 17,7%.

La construcció arriba a ser el 13% del afiliats, pràcticament la mitjana del 13,3 de l'àmbit del Pla territorial i superior al 10,2% del conjunt de Catalunya.

El sector serveis agrupa el 81% dels treballadors, el segon percentatge més alt de l'àmbit i superior al de Catalunya, que és el 70,7%.



Les dades de l'any 2008, pel que fa la població, són les del padró i les dels habitatges, resulten d'incrementar la darrera dada censal amb els certificats finals d'obra acumulats al llarg dels set anys transcorreguts.

En total hi ha 39 assentaments, amb una superfície de 2.351 ha classificades de sòl urbà o urbanitzable. D'aquestes, 992 ha corresponen a nuclis històrics, 1.216 ha a sòl amb teixit especialitzat en ús residencial de baixa densitat, 63 ha de sòl especialitzat industrial, 19 ha de sòl especialitzat en l'ús comercial o altres terciaris i les 61 ha restants corresponen a sòl destinat a equipaments.

Característiques socio-econòmiques i estratègies de desenvolupament urbà dels assentaments

SISTEMA URBA	MUNICIPI	SUPERFÍCIE (km²)	POBLACIÓ 08	LTL 01	LTL/POR 01	HABITATGES 01 (cens)	HABITATGES 08 (estimació)	HABITATGES 08/ Ha de teixit històric i residencial (estimació)	% HTG PRINCIPAL01	NMO 01: Població / Habitatges principals	ASSENTAMENT / TIPUS TEIXIT(*) i altres ENTITATS SINGULARS DE POBLACIÓ	SUPERFÍCIE (Ha)	Entitat població: POBLACIÓ 91	Entitat població: POBLACIÓ 96	Entitat població: POBLACIÓ 01	Entitat població: POBLACIÓ 06	Entitat població: POBLACIÓ 07	POBLACIÓ 07 / Superfície (Ha)	ESTRATÈGIA		
	Àmbit de la SELVA MARÍTIMA	Blanes	17,7	39107	10208	0,79	22987	26704	49	49	2,7	Blanes	496,95	25663	27713	31532	37819	38368	77	●	
											Valldolitg	0,46	-	-	-	-	-	-	-	○	
											Mas Palou	3,56	-	-	-	-	-	-	-	-	
											Mas Guelo	2,92	-	-	-	-	-	-	-	-	
											Blanes Residencial - Vistamar	20,08	-	-	-	-	-	-	-	-	
											Serrallarga	20,76	-	-	-	-	-	-	-	-	
											equipaments esportius	6,41	-	-	-	-	-	-	-	-	
		Lloret de Mar	48,7	37734	9460	1,10	17120	23475	16	43	2,7	Lloret de Mar	350,91	14257	15309	19541	29122	30966	88	●	
												Serrabrava - la Riviera – la Font de Sant Llorenç	177,74	-	-	-	-	-	-	-	-
												Canyelles	80,52	209	232	318	483	522	6	-	
												Llevantina	1,30	-	-	-	-	-	-	-	
												la Tortuga	33,58	-	-	-	-	-	-	-	
												Costa d'en Gallina	13,59	-	-	-	-	-	-	-	
												Mas Romeu	10,00	-	-	-	-	-	-	-	
												el Condado de Jaruco	34,43	-	-	-	-	-	-	-	
												Rocagrossa-Lloret de Dalt – Torre Romana	164,12	-	-	-	-	-	-	-	
												Corona de Santa Cristina	1,49	10	32	30	24	30	20	-	
												els Pinars	80,69	-	-	-	-	-	-	-	
												Lloret Residencial - Mont Lloret-Lloret Blau	354,56	-	-	-	-	-	-	-	
												Lloret Verd	33,18	-	-	-	-	-	-	-	
												Papalús	1,33	-	-	-	-	-	-	-	
												PPU 3 Sant Quirze-PMU 9 Costa encantada	16,67	-	-	-	-	-	-	-	
												IES Ramon Coll i Rodés – Bosc de Mas Bruguerols	10,04	-	-	-	-	-	-	-	
												PPU 1 Portal de Ponent (discontinuu)	13,95	-	-	-	-	-	-	-	
												PPU 1 Portal de Ponent (discontinuu)	3,80	-	-	-	-	-	-	-	
												Sistema d'espais lliures PPU-10 discontinuu	6,44	-	-	-	-	-	-	-	
												Transports Pujol	6,25	-	-	-	-	-	-	-	
												Santa Marta - zona hotelera	7,79	-	-	-	-	-	-	-	
												Costa Marcona	5,30	-	-	-	-	-	-	-	
												Restaurant Cala Canyelles	0,09	-	-	-	-	-	-	-	
												Ctra C-63 / Riera de Lloret	60,44	-	-	-	-	-	-	-	
												Camí del cementiri	2,82	-	-	-	-	-	-	-	
		Tossa de Mar	38,6	5845	1830	0,97	6534	7671	24	27	2,5	Tossa de Mar	143,86	3325	3710	4105	5020	5205	36	●	
											Cala Salions	9,55	15	22	32	66	82	9	-		
											Pola Giverola	39,85	-	-	-	-	-	-	-		
											Sant Eloi	8,68	-	-	-	-	-	-	-		
											Cala Llevadó	2,73	-	-	-	-	-	-	-		
											Mar Tossa Porto Pi - Llorell	114,49	57	94	137	258	290	3	-		
											equipament vari	9,89	-	-	-	-	-	-	-		
											Superfície nuclis històrics	992,18									
											Superfície especial residencial	1215,59									
											Superfície equipaments	60,76									
											Superfície especial comercial / altres terciaris	19,43									
											Superfície especial industrial	63,26									
	TOTAL àmbit SELVA MARÍTIMA	104,9	82686	21498	0,92	46641	57850	20	44	2,7	TOTAL superfície assentaments	2351,22									

TIPOLOGIES DE TEIXITS	ESTRATÈGIES DE DESENVOLUPAMENT:	
Nuclis històrics i les seves extensions:	Nuclis històrics i les seves extensions:	
Àrees especialitzades:	Àrees especialitzades:	
<ul style="list-style-type: none"> Ús residencial Ús industrial i / o logístic Ús comercial i altres terciaris Ús d'equipaments 	<ul style="list-style-type: none"> Creixement potenciat Creixement mitjà Creixement moderat Desenvolupament qualitatiu i reforçament nodal Desenvolupament qualitatiu Millora i compleció Manteniment del caràcter rural 	<ul style="list-style-type: none"> Dotació d'equipaments Estratègia específica Reducció o extinció Extensió

La proposta del Pla per a l'àmbit

Sistema d'espais oberts


Pel que fa al sistema d'espais oberts, un 27 % de la superfície de l'àmbit, corresponent a l'EIN del Massís de les Cadiretes i a l'EIN de la Pinya Rosa, està inclosa dins del Pla Espais d'Interès Natural i la Xarxa Natura 2000.


El Pla territorial proposa protegir de forma especial un 42% més del territori de l'àmbit, un 2% queda acollit al règim de protecció territorial per motius d'interès agrari i/o paisatgístic, mentre que un 7% resta sota protecció preventiva, segons les categories establertes pel propi pla.

Sistema d'assentaments

Quant al sistema d'assentaments, el pla proposa per a cadascun dels nuclis de població i per a l'escenari 2026, un paper territorial determinat en funció de les seves característiques. Per tal d'aconseguir aquest escenari assigna a cadascun dels assentaments, l'estratègia de desenvolupament urbanístic que es determina a continuació. Tanmateix es representen en els plànols d'ordenació a escala 1/50 000 i s'indiquen esquemàticament en el quadre de característiques adjunt.

 Estratègia de desenvolupament qualitatiu i reforçament nodal per als nuclis urbans de Blanes i Lloret de Mar

 Estratègia de desenvolupament qualitatiu per al nucli urbà de Tossa de Mar que ha exhaurit o està en vies d'exhaurir les disponibilitats de sòl adequat per a l'extensió de la urbanització, però que, per la seva significació i localització, pot millorar el seu paper com a àrea urbana en l'estructura territorial.

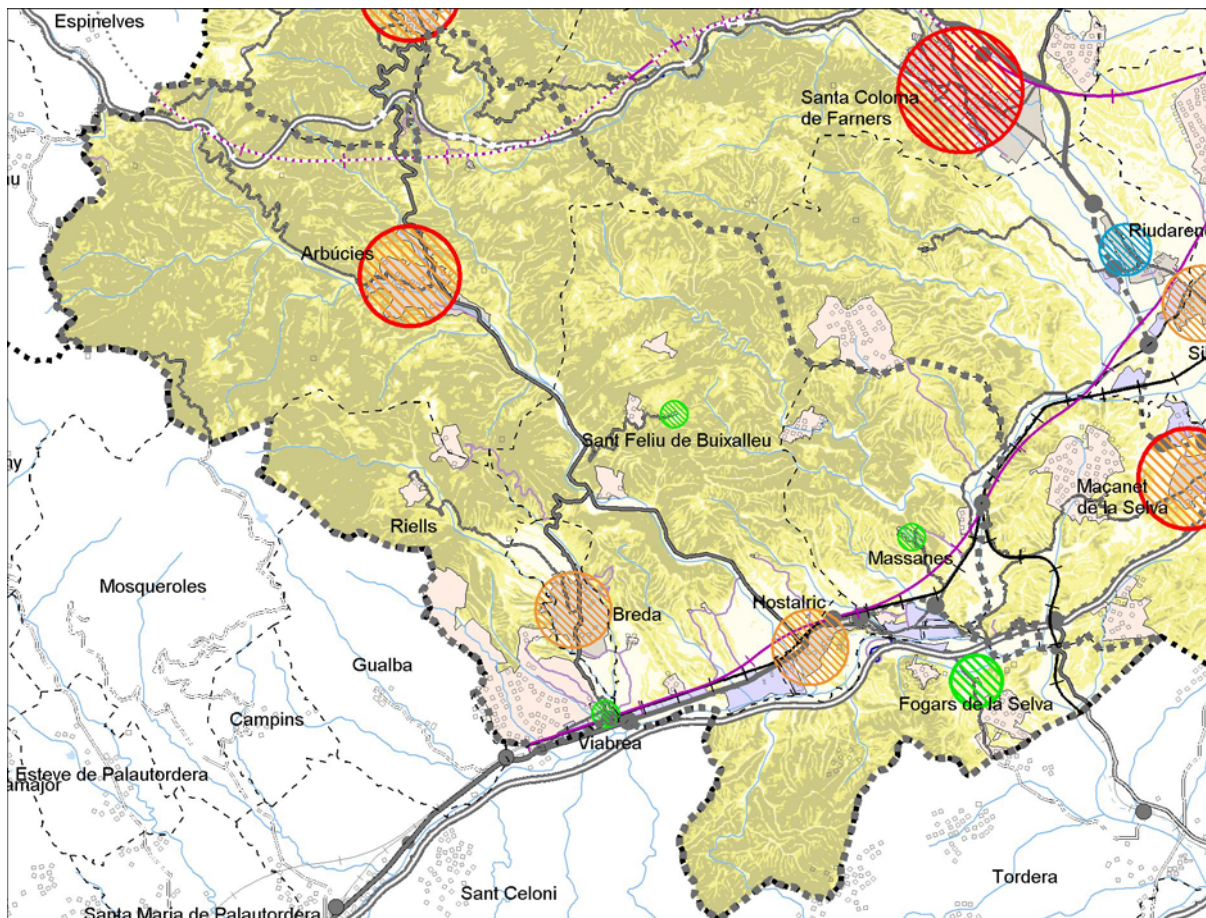
 Estratègia de millora i compleció per al petit nucli de Valldolitg en el terme municipal de Blanes.

Quant a les àrees especialitzades del sistema, el Pla els assigna l'estratègia de consolidació d'àrea especialitzada.

Sistema d'infraestructures de mobilitat

L'accessibilitat a aquest àmbit es veurà notablement millorada gràcies a les principals propostes que recull el Pla. A nivell viari, pel perllongament de la C-32 i el seu enllaç amb la nova A-2. Quant al transport col·lectiu, el Pla proposa analitzar la viabilitat de fer arribar els serveis de rodalies de Girona (previstos en el marc del Pla de transports de viatgers de Catalunya només fins a Maçanet) fins a Blanes. A més a més, a curt i mitjà termini hi ha la proposta de carril bus sobre la GI-682 entre Blanes i Lloret, que a llarg termini pot esdevenir precursor d'un mode tramviari o complementar-se amb el perllongament del ferrocarril fins a Lloret.

6.7.7.4 Àmbit d'Arbúcies - Tordera



Característiques de l'àmbit

L'àmbit aplega els municipis d'Arbúcies, Breda, Fogars de la Selva, Hostalric, Massanes, Riells i Viabrea i Sant Feliu de Buixalleu, amb una superfície total de 242 km².

La seva orografia és força accidentada: el 46 % del sòl té un pendent superior al 30%, el 22 % té un pendent entre el 20 i el 30%, un 17 % té un pendent entre el 10 i el 20% i només el 22 % restant és sòl planer, per sota del 10% de pendent.

L'increment de la població entre l'any 1991 i el 2007 ha estat de més del 53% i ha assolit els 20.139 habitants; aquesta quantitat representa el 12,8% de la comarca, quan l'any 1991 el seu pes era del 13,4%.

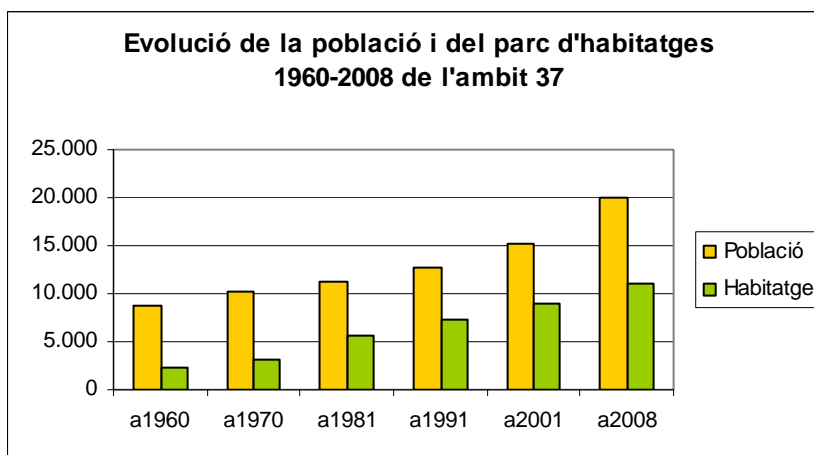
El nombre d'afiliats a la Seguretat Social, a setembre del 2008, és de 8.455.

L'agricultura n'ocupa el 2 %, percentatge igual al de la mitjana de l'àmbit del Pla territorial i superior al de Catalunya, l'1,4.

La indústria n'ocupa el 50 %. Aquest sector té aquí un pes molt superior al de la mitjana de l'àmbit de Pla territorial, el 17,9% i al de Catalunya, el 17,7%. Les implantacions industrials es situen bàsicament al llarg de l'eix de la Tordera.

La construcció arriba a ser el 11,3% del afiliats, enfront del 13,3 a l'àmbit del Pla territorial i del 10,2% del conjunt de Catalunya.

El sector serveis agrupa el 36,6% dels treballadors, percentatge força baix en front del 66,8% en el conjunt de l'àmbit del Pla i el 70,7% a Catalunya.



Les dades de l'any 2008, pel que fa la població, són les del padró i les dels habitatges, resulten d'incrementar la darrera dada censal amb els certificats finals d'obra acumulats al llarg dels set anys transcorreguts.

En total hi ha 41 assentaments, amb una superfície de 1.945 ha classificades de sòl urbà o urbanitzable. D'aquestes, 629 ha corresponen a nuclis històrics, 1.011 ha a sòl amb teixit especialitzat en ús residencial de baixa densitat i 304 ha de sòl especialitzat industrial.

Característiques sócio-econòmiques i estratègies de desenvolupament urbà dels assentaments

SISTEMA URBA	MUNICIPI	SUPERFÍCIE (km2)	POBLACIÓ 08	LTL 01	LTL/POR 01	HABITATGES 01 (cens)	HABITATGES 08 (estimació)	HABITATGES 08/ Ha de teixit històric i residencial (estimació)	% HTG PRINCIPAL01	NMO 01: Població / Habitatges principals	ASSENTAMENT / TIPUS TEIXIT(*) i altres ENTITATS SINGULARS DE POBLACIÓ	SUPERFÍCIE (Ha)	Entitat població: POBLACIÓ 91	Entitat població: POBLACIÓ 96	Entitat població: POBLACIÓ 01	Entitat població: POBLACIÓ 06	Entitat població: POBLACIÓ 07	POBLACIÓ 07 / Superfície (Ha)	ESTRATÈGIA		
	Àmbit d'ARBÚCIES - TORDERA	Arbúcies	86,22	6526	2557	1,09	2603	3128	11	69	2,8	Arbúcies	264,66	3638	3477	4108	5028	5039	19	⊙	
											Joanet	2,36	64	45	56	59	61	26	⊙		
											Fogueres de Montsoriu	26,92	-	-	-	-	-	-	-	⊙	
											Gran indústria carretera GI 550	8,83	-	-	-	-	-	-	-	⊙	
Breda		5,02	3753	1166	0,77	1563	1798	9	77	2,8	Breda	207,37	3144	3161	3326	3599	3628	17	⊙		
Fogars de la Selva		32,12	1480	368	1,02	766	998	7	38	2,8	Fogars de la Selva	1,72	397	573	706	1338	1437	-	-	⊙	
												Parc dels Prínceps	109,72	-	-	-	-	-	-	-	e
												Regent Parc	23,27	-	-	-	-	-	-	-	⊙
												Industrial marge esquerra del riu Tordera	37,97	-	-	-	-	-	-	-	⊙
												Industrial marge dret del riu Tordera	14,45	-	-	-	-	-	-	-	⊙
Hostalric		3,39	3882	1550	1,09	1423	1896	23	73	2,8	Hostalric	83,86	2899	2919	2915	3619	3773	45	⊙		
												UA-11	23,54	-	-	-	-	-	-	-	⊙
Massanes		26,07	709	636	2,46	255	289	3	82	2,7	Massanes	14,52	182	109	110	155	185	13	⊙		
												Can Thos	11,54	-	-	-	-	-	-	-	⊙
												Sant Roc	16,18	-	-	-	-	-	-	-	⊙
												Riuclar	45,52	-	-	-	-	-	-	-	⊙
												l'Enllaç	2,70	-	-	-	-	-	-	-	⊙
												Zona industrial de Massanes - la Tordera	54,36	-	-	-	-	-	-	-	e
Riells i Viabrea (*)		26,98	3659	686	0,61	1922	2566	4	42	2,8	Viabrea	25,28	131	142	159	211	241	10	⊙		
												Riells	26,75	66	70	87	73	83	3	⊙	
												Residencial Riells – Can Plana – el Bosc de la Batllòria	449,47	717	1002	1516	2288	2399	5	r	
												Can Plana de Sant Llop	193,37	-	-	-	-	-	-	-	r
												Fogueres de Montsoriu	25,80	18	24	37	39	41	2	⊙	
												Zona industrial	19,05	-	-	-	-	-	-	-	e
												Zona industrial	9,27	-	-	-	-	-	-	-	e
												Zona industrial	1,37	-	-	-	-	-	-	-	e
												Zona industrial	2,48	-	-	-	-	-	-	-	e
Sant Feliu de Buixalleu		61,94	803	356	1,17	589	615	9	45	2,6	Sant Feliu de Buixalleu	1,27	103	128	142	133	131	-	-	⊙	
												Grions	0,50	210	234	244	217	227	-	-	⊙
												Gaserans	0,68	-	-	-	-	-	-	-	⊙
												la Conna (continu urbà amb Hostalric)	0,52	-	-	-	-	-	-	-	⊙
												Carrer Montseny	0,76	-	-	-	-	-	-	-	⊙
												Can Cadell	4,26	-	-	-	-	-	-	-	⊙
											Buixalleu	22,98	-	-	-	-	-	-	-	⊙	
											Ducat del Montseny	16,22	-	-	-	-	-	-	-	⊙	
											Can Noguera	2,67	-	-	-	-	-	-	-	⊙	
											el Clos	20,23	-	-	-	-	-	-	-	⊙	
											Riopark	39,18	-	-	-	-	-	-	-	r	
											Parc de Bombers	0,64	-	-	-	-	-	-	-	e	
											sector Skol	36,50	-	-	-	-	-	-	-	e	
											Pla de les Pomeres	96,01	-	-	-	-	-	-	-	e	
TOTAL àmbit d'ARBÚCIES - TORDERA	325,02	26556	9162	0,95	11571	14350	8	64	2,8	TOTAL superfície assentaments	1944,75										

(*) A Riells i Viabrea, tot el terme municipal es pot considerar classificat com a urbanitzable NO delimitat

TIPOLOGIES DE TEIXITS	ESTRATÈGIES DE DESENVOLUPAMENT:	
Nuclis històrics i les seves extensions:	Nuclis històrics i les seves extensions:	
Àrees especialitzades:	Àrees especialitzades:	
<ul style="list-style-type: none"> Ús residencial Ús industrial i / o logístic Ús comercial i altres terciaris Ús d'equipaments 	<ul style="list-style-type: none"> Creixement potenciat Creixement mitjà Creixement moderat Desenvolupament qualitatiu i reforçament nodal Desenvolupament qualitatiu Millora i compleció Manteniment del caràcter rural 	<ul style="list-style-type: none"> Dotació d'equipaments Estratègia específica Reducció o extinció Extensió

La proposta del Pla per a l'àmbit

Sistema d'espais oberts

Un 31% de la superfície de l'àmbit, corresponent a l'EIN del Massís del Montseny i a l'EIN de les Serres de Montnegre – el Corredor, està inclosa dins del Pla Espais d'Interès Natural i la Xarxa Natura 2000.


El Pla territorial proposa protegir de forma especial un 52% més del territori de l'àmbit, un 3% queda acollit al règim de protecció territorial per interès agrícola i paisatgístic, mentre que un 6% resta sota protecció preventiva, segons les categories establertes pel propi pla.


Al municipi de Sant Feliu de Buixalleu s'estableix una àrea de potencial interès estratègic, de dimensió reduïda, que es desenvolupa al llarg de la Plataforma d'avançament i estacionament de trens (PAET) de la línia d'alta velocitat prevista en aquest municipi, i que es preveu exclusivament per acollir activitats vinculades al transport ferroviari.

Sistema d'assentaments

L'àmbit acull dues situacions diferenciades pel que fa les dinàmiques urbanes. Riells, fins a cert punt Breda, Hostalric, Fogars de la Selva i Sant Feliu de Buixalleu presenten uns fronts al llarg de la vall de la Tordera amb importants implantacions industrials, que el Pla recull, però que considera que no haurien d'entendre's més, tot deixant lliures els espais gaire bé intersticials que encara poden garantir una certa connectivitat a banda i banda de la vall; es tracta, en certs casos de sòls inundables segons es reflecteix en els estudis de l'ACA sobre zonificació de l'espai fluvial de la PEFCAT.

El pla proposa per a cadascun dels nuclis de població i per a l'escenari 2026, un paper territorial determinat en funció de les seves característiques. Per tal d'aconseguir aquest escenari assigna a cadascun dels assentaments, l'estratègia de desenvolupament urbanístic que es determina a continuació. Tanmateix es representen en els plànols d'ordenació a escala 1/50 000 i s'indiquen esquemàticament en el quadre de característiques adjunt.

 Arbúcies presenta una estructura urbana madura i compacta per a la qual el Pla proposa l'estratègia de creixement moderat, així com per Breda, Hostalric, Massanes i Viabrea.

 Estratègia de millora i compleció per a Fogars de la Selva i Sant Feliu de Buixalleu i els petits nuclis de Grions i Gaserans pertanyents al mateix municipi i al petit nucli de Joanet ubicat al terme municipal d'Arbúcies,

D'altra banda, si bé el nucli del Castell de Montsoriu a Sant Feliu de Buixalleu no reuneix les condicions per identificar-lo com a assentament en la documentació gràfica, es reconeix el seu interès i valua com element històric dins del règim urbanístic del sòl no urbanitzable.

e El Pla estableix una estratègia específica per a la zona industrial de Massanes en el sentit de permetre la seva extensió, limitada però per la previsió del traçat en estudi de la variant de la carretera C-35. Així mateix per al sector industrial no desenvolupat ubicat al terme municipal de Riells i Viabrea s'estableix una estratègia específica en el sentit de permetre la seva transformació cap a una àrea residencial. Finalment a l'àmbit del sector industrial Skol III situat al terme municipal de Sant Feliu de Buixalleu s'estableix una estratègia específica per tal de garantir el manteniment d'un mínim espai de connexió perpendicular a la Tordera, al llarg del marge esquerra de la riera de Breda, al límit amb el terme municipal de Riells. Amb aquesta finalitat es recomana que el document urbanístic que desenvolupi el sector, a partir de les determinacions establertes pel recurs que va ser objecte d'estimació per resolució del Conseller de Política territorial i Obres Públiques organitzi detalladament els espais lliures d'edificació i el seu tractament. Aquestes estratègies queden recollides a l'Article 3.13 de les Normes d'Ordenació Territorial.

r Per als sectors de sòl urbanitzable residencial de Residencial Riells – Can Plana – el Bosc de la Batllòria i Can Plana de Sant Llop al terme municipal de Riells i Viabrea, així com al sector residencial Riopark a Sant Feliu de Buixalleu, es proposa la seva reducció o extinció.

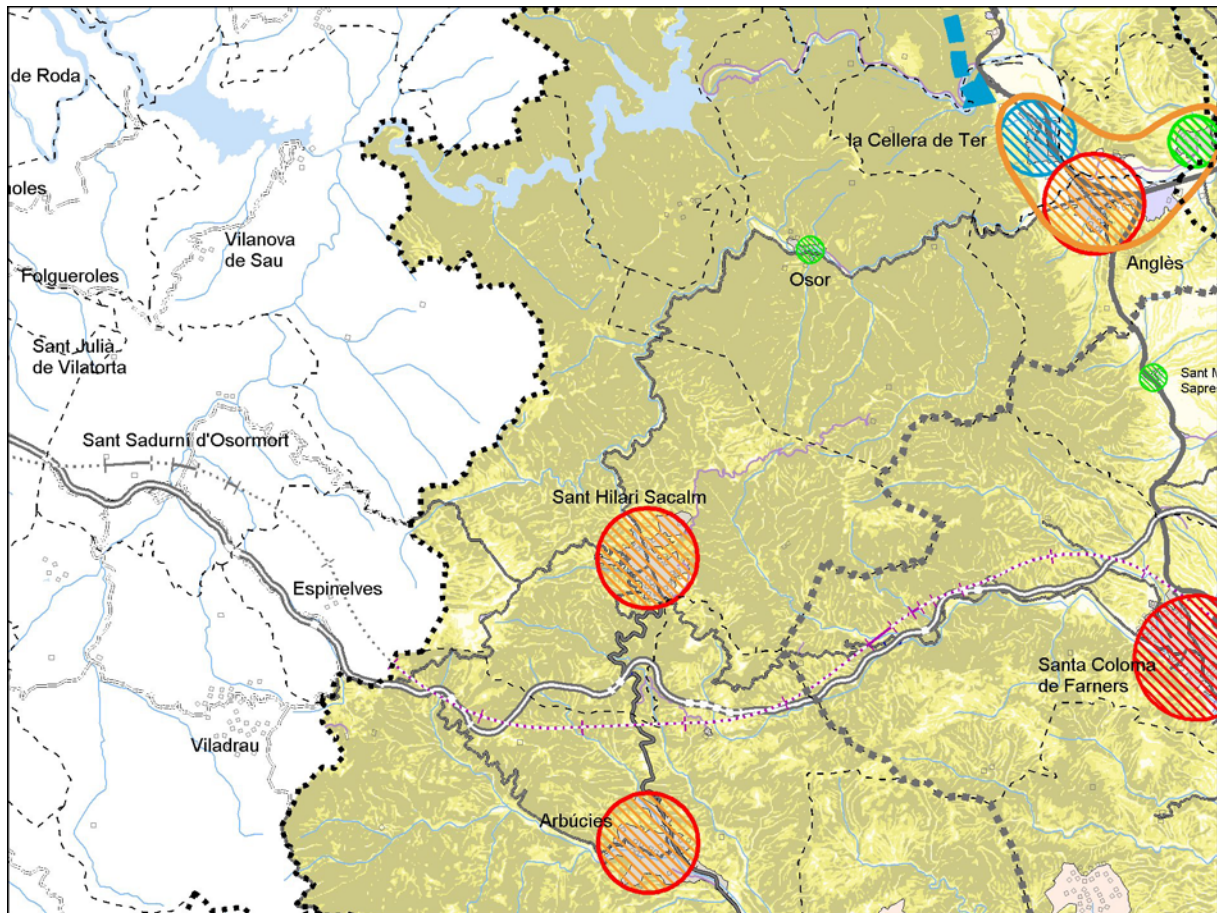
Quant a la resta d'àrees especialitzades del sistema, el Pla els assigna l'estratègia de consolidació d'àrea especialitzada.

Sistema d'infraestructures de la mobilitat

Al marge de l'AP-7, el Pla proposa canalitzar el gruix de les infraestructures de pas en el mateix corredor (TAV, FFCC convencional i C-35), incloent els trams de nou traçat. Així mateix, proposa la millora de la connectivitat dels municipis de l'àmbit aprofitant la millora de la C-35.

Quant al ferrocarril, resulta d'especial rellevància la millora de la xarxa convencional i l'establiment dels nous serveis de rodalies a les Comarques Gironines (d'acord amb el Pla de transports de viatgers de Catalunya).

6.7.7.5 Àmbit de Sant Hilari Sacalm



Característiques de l'àmbit

L'àmbit aplega el municipi de Sant Hilari Sacalm, amb una superfície total de 83 km².

La seva orografia és força accidentada: el 66 % del sòl té un pendent superior al 30%, el 16 % té un pendent entre el 20 i el 30%, un 11 % té un pendent entre el 10 i el 20% i només el 6 % restant és sòl planer, per sota del 10% de pendent.

L'increment de la població entre l'any 1991 i el 2007 ha estat de més del 17% i ha assolit els 5.520 habitants; aquesta quantitat representa el 3,5% de la comarca, quan l'any 1991 el seu pes era del 4,8%.

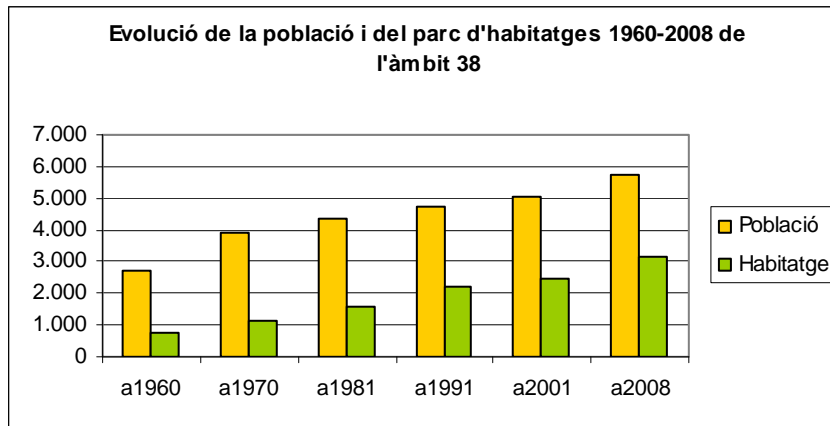
El nombre d'afiliats a la Seguretat Social, a setembre del 2008, és de 1.774

L'agricultura n'ocupa el 3,2 %, percentatge superior al de la mitjana de l'àmbit del Pla territorial, que és del 2, i bastant més alt que el de Catalunya, l'1,4.

La indústria n'ocupa el 36 %. Aquest sector té aquí un pes força més gran que la mitjana de l'àmbit de Pla territorial, el 17,9% i de Catalunya, el 17,7%.

La construcció arriba a ser el 12,3 % del afiliats, enfront del 13,3 a l'àmbit del Pla territorial i del 10,2% del conjunt de Catalunya.

El sector serveis agrupa el 48,5% dels treballadors, percentatge inferior al 66,8% del conjunt de l'àmbit del Pla i al 70,7% de Catalunya.



Les dades de l'any 2008, pel que fa la població, són les del padró i les dels habitatges, resulten d'incrementar la darrera dada censal amb els certificats finals d'obra acumulats al llarg dels set anys transcorreguts.

En total hi ha 2 assentaments, amb una superfície de 204 ha classificades de sòl urbà o urbanitzable. D'aquestes, 201 ha corresponen al nucli històric i la resta ha a sòl especialitzat industrial.

Característiques socio-econòmiques i estratègies de desenvolupament urbà dels assentaments

SISTEMA URBÀ	MUNICIPI	SUPERFÍCIE (km2)	POBLACIÓ 08	LTL 01	LTL/POR 01	HABITATGES 01 (cens)	HABITATGES 08 (estimació)	HABITATGES 08/ Ha de veïnt històric i residencial (estimació)	% HTG PRINCIPAL01	NMO 01: Població / Habitatges principals	ASSENTAMENT / TIPUS TEIXIT(*) i altres ENTITATS SINGULARS DE POBLACIÓ	SUPERFÍCIE (Ha)	Entitat població: POBLACIÓ 91	Entitat població: POBLACIÓ 96	Entitat població: POBLACIÓ 01	Entitat població: POBLACIÓ 06	Entitat població: POBLACIÓ 07	POBLACIÓ 07 / Superfície (Ha)	ESTRATÈGIA
	Sant Hilari Sacalm	83,28	5744	1843	0,78	2450	3060	16	73	2,8	Sant Hilari Sacalm	201,27	4704	5064	5081	5385	5520	27	○
											SUP 2 - Cortals del Mig	3,09	-	-	-	-	-	-	
											Superfície nuclis històrics	201,27							
											Superfície especial residencial	-							
											Superfície equipaments	-							
											Superfície especial comercial / altres terciaris	-							
											Superfície especial industrial	3,09							
TOTAL àmbit de SANT HILARI DE SACALM	325,02	26556	9162	0,95	11571	14350	8	64	2,8	TOTAL superfície assentaments	204,36								

TIPOLOGIES DE TEIXITS	ESTRATÈGIES DE DESENVOLUPAMENT:	Àrees especialitzades:
Nuclis històrics i les seves extensions:	Nuclis històrics i les seves extensions:	Àrees especialitzades:
Àrees especialitzades:	Creixement potenciat	□ d Dotació d'equipaments
Ús residencial	Creixement mitjà	■ e Estratègia específica
Ús industrial i/o logístic	Creixement moderat	□ f Reducció o extinció
Ús comercial i altres terciaris	Desenvolupament qualitatiu i reforçament nodal	□ x Extensió
Ús d'equipaments	Desenvolupament qualitatiu	
	Millora i completió	
	Manteniment del caràcter rural	

La proposta del Pla per a l'àmbit

Sistema d'espais oberts

Pel que fa al sistema d'espais oberts, un 41% de la superfície de l'àmbit, corresponent a l'EIN de Collsacabra i al de les Guilleries, està inclosa dins del Pla Espais d'Interès Natural i la Xarxa Natura 2000.

El Pla territorial proposa protegir de forma especial un 49% més del territori de l'àmbit, mentre que un 7% resta sota protecció preventiva, segons les categories establertes pel propi pla.

Sistema d'assentaments

Quant al sistema d'assentaments, el pla proposa per a cadascun dels nuclis de població i per a l'escenari 2026, un paper territorial determinat en funció de les seves característiques. Per tal d'aconseguir aquest escenari assigna a cadascun dels assentaments, l'estratègia de desenvolupament urbanístic que es determina a continuació. Tanmateix es representen en els plànols d'ordenació a escala 1/50 000 i s'indiquen esquemàticament en el quadre de característiques adjunt.

Sant Hilari Sacalm lidera la Mancomunitat de municipis de les Guilleries, composta per Espinelves i Viladrau de la comarca d'Osona i per Osor, pertanyent també a la Selva, però que per les seves característiques funcionals, el Pla l'ha inclòs en l'àmbit del sistema urbà d'Anglès.

📍 Sant Hilari Sacalm presenta una estructura urbana madura i compacta a la qual el Pla proposa l'estratègia de creixement moderat.

Quant a l'àrea especialitzada en l'ús industrial, el Pla li assigna l'estratègia de consolidació d'àrea especialitzada.

Sistema d'infraestructures de la mobilitat

L'accessibilitat a l'àmbit es veurà millorada gràcies al projecte de desdoblament de la C-25.