

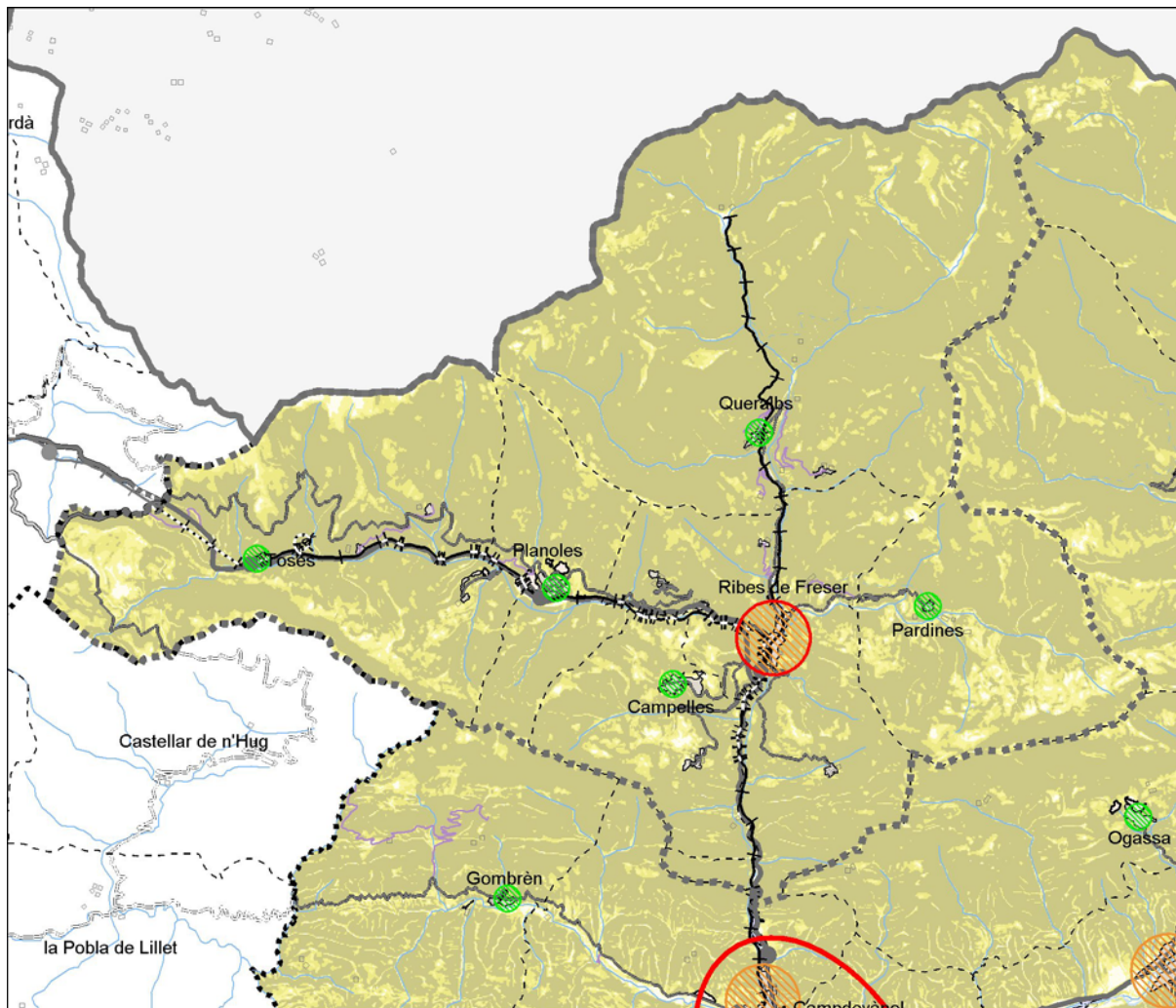
## **Àmbits del Ripollès**

**6.7.6.1 Àmbit de la Vall de Ribes**

**6.7.6.2 Àmbit de la Vall de Camprodon**

**6.7.6.3 Àmbit del sistema urbà de Ripoll**

### 6.7.6.1 Àmbit de la vall de Ribes



#### Característiques de l'àmbit

L'àmbit aplega els municipis situats a la vall de Ribes: Campelles, Pardines, Planoles, Queralbs, Ribes de Freser i Toses, amb una superfície total de 262 km<sup>2</sup>. Només Ribes de Freser assoleix els 2.000 habitants i Planoles és l'inic dels altres cinc municipis que supera els 250.

La seva orografia és força accidentada: el 79 % del sòl té un pendent superior al 30%, el 13 % té un pendent entre el 20 i el 30%, un 6 % té un pendent entre el 10 i el 20% i només el 2 % restant és sòl planer, per sota del 10% de pendent.

En total hi ha 21 assentaments, amb una superfície de 197 ha classificades de sòl urbà o urbanitzable. D'aquestes, 182 ha corresponen a nuclis històrics, 12 ha a sòl amb teixit especialitzat en ús residencial de baixa densitat, 1 ha d'ús equipaments i 1 ha de sòl especialitzat en teixit industrial.

Entre l'any 1991 i el 2007 l'àmbit ha perdut el 8,7% de la població, essent-ne la població més perjudicada Ribes de Freser. En gairebé tots els municipis, però, es constata que durant els darrers anys la tendència a la baixa s'ha reduït. El pes de l'àmbit en el conjunt del Ripollès ha passat del 11,7 al 10,82% entre el 1991 el 2007.

La taxa d'envelliment –relació entre la població amb més de 65 anys i la menor de 15– és 235, de les més altes de tot l'àmbit del Pla territorial.

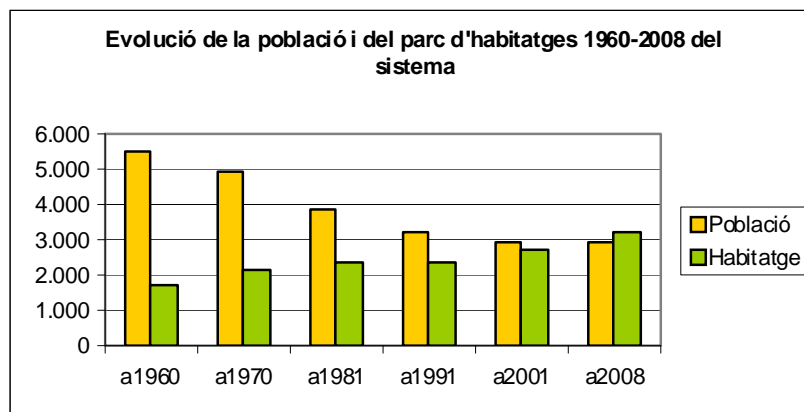
El nombre d'afiliats a la Seguretat Social, a setembre del 2008, és de 1.197

L'agricultura n'ocupa el 5,5 %, percentatge superior al de les mitjanes de l'àmbit del Pla territorial, que és del 2, i de Catalunya, de l'1,4.

La indústria n'ocupa el 30,1 %. Aquest sector té aquí un pes força més gran que la mitjana de l'àmbit de Pla territorial, el 17,9% i de Catalunya, el 17,7%.

La construcció arriba a ser el 14,7% del afiliats, superior al 13,3 a l'àmbit del Pla territorial i al 10,2% del conjunt de Catalunya.

El sector serveis agrupa el 53,7% dels treballadors, en front del 66,8% en el conjunt de l'àmbit del Pla i el 70,7% a Catalunya.



*Les dades de l'any 2008, pel que fa la població, són les del padró i les dels habitatges resulten d'incrementar la darrera dada censal amb els certificats finals d'obra acumulats al llarg dels set anys transcorreguts.*

L'evolució comparada de la població i del parc d'habitatges des de l'any 1960 posa de manifest:

- la davallada demogràfica hauria tocant fons després de gairebé seixanta anys de declivi
- s'ha construït un significatiu parc d'habitatges de segona residència
- entre 1960 i 2001 el nivell mitjà d'ocupació dels habitatges principals ha passat de 3,69 a 2,53

### Característiques socio-econòmiques i estratègies de desenvolupament urbà dels assentaments

SISTEMA URBA	MUNICIPI	SUPERFÍCIE (km2)	POBLACIÓ 08	LTL 01	LTL/POR 01	HABITATGES 01 (cens)	HABITATGES 08 (estimació)	HABITATGES 08/ Ha de teixit històric i residencial (estimació)	% HTG PRINCIPALS 01	NMO 01: Població / Habitatges principals	ASSENTAMENT / TIPUS TEIXIT i altres ENTITATS SINGULARS DE POBLACIÓ	SUPERFÍCIE (Ha)	Entitat població: POBLACIÓ 91	Entitat població: POBLACIÓ 96	Entitat població: POBLACIÓ 01	Entitat població: POBLACIÓ 06	Entitat població: POBLACIÓ 07	POBLACIÓ 07 / Superfície (Ha)	ESTRATÈGIA
Ambit de la VALL DE RIBES	Campelles	18,6	128	45	0,70	152	174	5	31	2,6	<b>Campelles</b>	29,80	107	109	112	93	98	3	⊙
											el Baell	6,93	27	18	15	13	13	2	⊙
											Central hidroelèctrica de Ribes de Freser	1,32	-	-	-	-	-	-	-
											Plana d'Estèguel	1,01	-	-	-	-	-	-	-
	Pardines	31,1	168	30	0,47	196	215	42	28	2,7	<b>Pardines</b>	5,16	70	93	107	106	118	23	⊙
	Planoles	18,7	282	103	0,72	526	651	13	22	2,3	<b>Planoles</b>	43,48	206	222	236	234	224	5	⊙
											les Casetes	0,83	12	11	10	11	9	11	⊙
											el Puig - Can Fosses	9,23	0	2	5	4	5	1	⊙
	Queralbs	93,5	192	126	1,62	340	370	26	23	2,5	<b>Queralbs</b>	9,95	167	150	132	154	150	15	⊙
											Serrat	4,06	16	19	43	21	24	6	⊙
	Ribes de Freser	41,9	2006	870	0,96	1324	1575	27	60	2,6	<b>Ribes de Freser</b>	45,70	2128	1973	1925	1837	1822	40	⊙
											Ventolà	4,84	41	40	48	38	39	8	⊙
											Batet	2,41	30	26	29	29	31	13	⊙
											Bruguera	5,72	69	58	55	60	56	10	⊙
											el Serrat Roig	0,45	-	-	-	-	-	-	⊙
											Roquesblanques	3,03	-	-	-	-	-	-	⊙
											Armàncies	0,32	-	-	-	-	-	-	⊙
	Toses	57,9	150	32	0,54	195	202	9	32	2,4	<b>Toses</b>	4,69	53	44	32	61	60	13	⊙
											el Raval de Nevà	10,61	43	44	41	47	49	5	⊙
											Fornells de la Muntanya	4,10	22	20	21	28	26	6	⊙
											Dòrria	3,24	21	23	47	17	16	5	⊙
											<b>Superfície nuclis històrics</b>	<b>181,97</b>							
	<b>Superfície especial residencial</b>	<b>12,26</b>																	
<b>Superfície equipaments</b>	<b>1,32</b>																		
<b>Superfície especial comercial / altres terciaris</b>	<b>-</b>																		
<b>Superfície especial industrial</b>	<b>1,33</b>																		
<b>TOTAL àmbit de la VALL DE RIBES</b>	<b>261,7</b>	<b>2926</b>	<b>1206</b>	<b>0,92</b>	<b>2740</b>	<b>3180</b>	<b>17</b>	<b>42</b>	<b>2,5</b>	<b>TOTAL superfície assentaments</b>	<b>196,88</b>								

TIPOLOGIES DE TEIXITS	ESTRATÈGIES DE DESENVOLUPAMENT:	Àrees especialitzades:
Nuclis històrics i les seves extensions:	Nuclis històrics i les seves extensions:	Àrees especialitzades:
<ul style="list-style-type: none"> <li>■ Nuclis històrics i les seves extensions</li> <li>■ Àrees especialitzades: <ul style="list-style-type: none"> <li>■ Ús residencial</li> <li>■ Ús industrial i / o logistic</li> <li>■ Ús comercial i altres terciaris</li> <li>■ Ús d'equipaments</li> </ul> </li> </ul>	<ul style="list-style-type: none"> <li>● Creixement potenciat</li> <li>● Creixement mitjà</li> <li>● Creixement moderat</li> <li>● Desenvolupament qualitatiu i reforçament nodal</li> <li>● Desenvolupament qualitatiu</li> <li>● Millora i completió</li> <li>● Manteniment del caràcter rural</li> </ul>	<ul style="list-style-type: none"> <li>□ d Dotació d'equipaments</li> <li>□ e Estratègia específica</li> <li>□ f Reducció o extinció</li> <li>□ x Extensió</li> </ul>

## La proposta del Pla per a l'àmbit

Es un àmbit amb una configuració orogràfica complicada i una posició relativa en el conjunt de Catalunya d'una certa marginalitat, pel fet de restar fora de la influència directa dels principals eixos de comunicació, tot i el servei ferroviari i la carretera d'enllaç amb la Cerdanya i la frontera francesa. Aquestes circumstàncies no han facilitat el desenvolupament econòmic i demogràfic, a partir del moment que els sectors tradicionals s'han anat estancant.

L'objectiu del Pla és la conservació de les estructures urbanes sobre el territori –procés ja ben encarrilat amb la formulació del pla urbanístic plurimunicipal de la Vall– i propiciar la recuperació demogràfica. Per facilitar-ho, es proposa que des dels ajuntaments i el Consell comarcal s'impulsin actuacions en la línia de les *Mesures per protegir i potenciar els nuclis petits* enunciatades en el capítol 6.5 d'aquesta Memòria.

Atès el moment crític en què es troba el territori de la Vall de Ribes, quan sembla haver tocat fons la davallada de la població i s'obren expectatives importants de millora de l'accessibilitat, el Pla territorial recomana que es formulï un pla estratègic, instrument adequat per definir selectivament els punts forts i les oportunitats del territori i establir les fases i els mecanismes per garantir la recuperació.

### Sistema d'espais oberts

Pel que fa als espais oberts, un 54 % de la superfície de l'àmbit està inclosa dins del Pla Espais d'Interès Natural i la Xarxa Natura 2000 – Capçaleres del Ter i del Freser al nord i Obagues de la vall del Rigat, Serra Cavallera i Serra de Montgrony al centre i sud -.

El Pla territorial proposa protegir de forma especial un 41 % més del territori de l'àmbit, un 2% queda acollit al règim de protecció territorial, principalment per motius d'interès agrari i/o paisatgístic, mentre que un 3% resta sota protecció preventiva, segons les categories establertes pel propi pla.

### Sistema d'assentaments

El Pla proposa per a cadascun dels nuclis de població i per a l'escenari 2026, un paper territorial determinat en funció de les seves característiques. Per tal d'aconseguir aquest escenari assigna a cadascun dels assentaments, l'estratègia de desenvolupament urbanístic que es determina a continuació. Tanmateix es representen en els plànols d'ordenació a escala 1/50 000 i s'indiquen esquemàticament en el quadre de característiques adjunt.

⦿ Estratègia de desenvolupament qualitatiu per a tots els nuclis urbans que constitueixen cap de municipi i que han exhaurit o estan en vies d'exhaurir les disponibilitats de sòl adequat per a l'extensió de la urbanització, però que, per les seves significació i localització, poden millorar el seu paper com a àrees urbanes en l'estructura territorial: Campelles, Pardines, Planoles, Queralbs, Ribes de Freser i Toses.

○ Estratègia de millora i compleció per als petits nuclis del Baell a Campelles; les Casetes a Planoles; Serrat a Queralbs; Ventolà, Batet, Bruguera i el Serrat Roig a Ribes de Freser i el Raval de Nevà, Fornells de la Muntanya i Dòria a Toses.

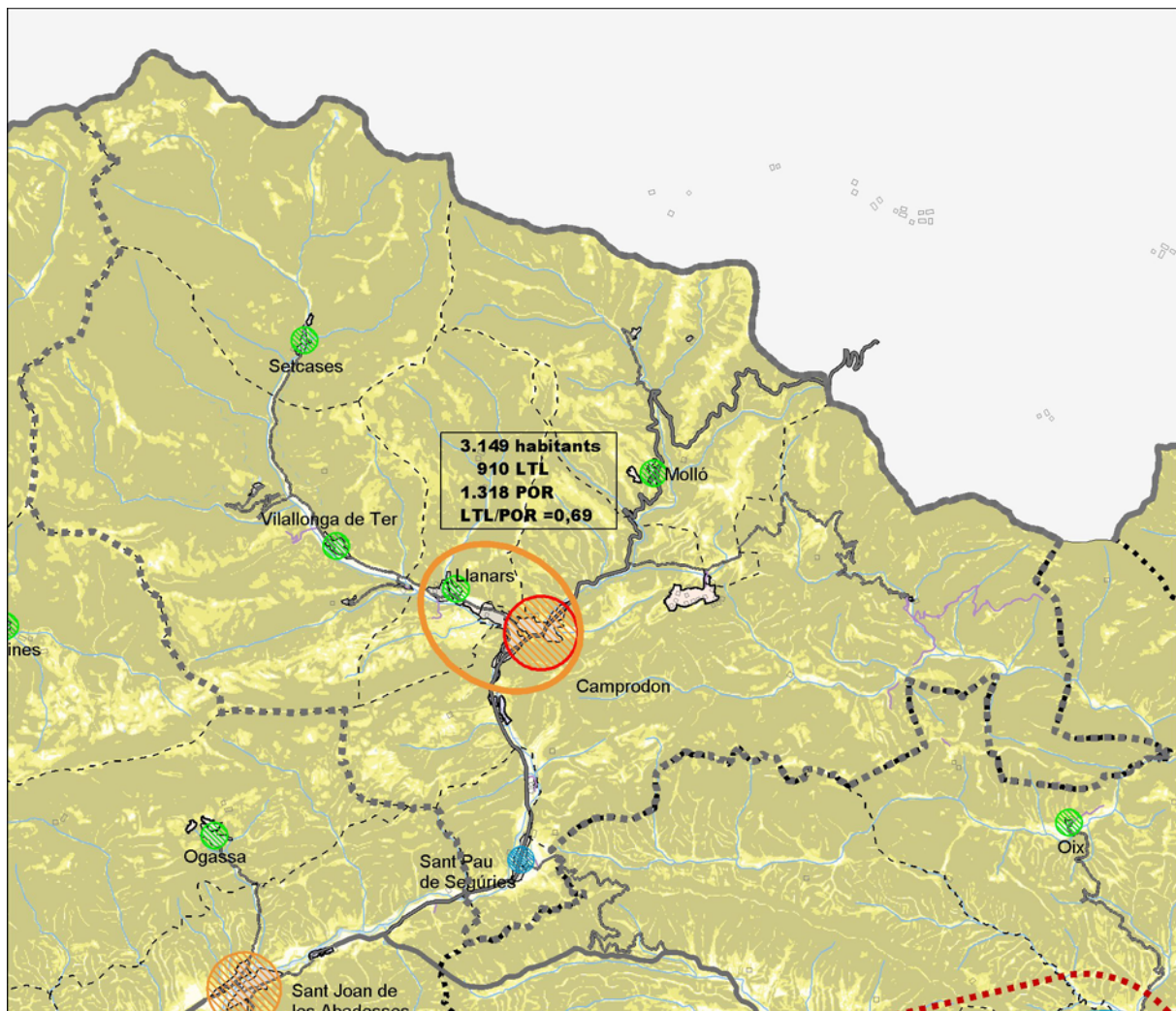
Quant a les àrees especialitzades del sistema, el Pla els assigna l'estratègia de consolidació d'àrea especialitzada.

### Sistema d'infraestructures de la mobilitat

El Pla recull les propostes del Ministeri de Foment relatives al condicionament de la línia ferroviària i de la N-152 al seu pas per Ribes –una variant totalment exterior- i un nou túnel a Toses.



### 6.7.6.2 Àmbit de la Vall de Camprodon



#### Descripció de l'àmbit

L'àmbit aplega els municipis al voltant del nucli de Camprodon: Llanars, Molló, Sant Pau de Segúries, Setcases i Vilallonga de Ter, amb una superfície total de 293 km<sup>2</sup>.

La seva orografia és força accidentada: el 74 % del sòl té un pendent superior al 30%, el 15 % té un pendent entre el 20 i el 30%, un 8 % té un pendent entre el 10 i el 20% i només el 3 % restant és sòl planer, per sota del 10% de pendent.

En total hi ha 24 assentaments, amb una superfície de 329 ha classificades de sòl urbà o urbanitzable. D'aquestes, 246 ha corresponen a nuclis històrics, 70 ha a sòl amb teixit especialitzat en ús residencial de baixa densitat i 13 ha de sòl especialitzat industrial.

Excepte Camprodon –que supera lleugerament els 2.500 habitants– cap altre municipi arriba als 1.000 habitants, i Setcases es queda per sota dels 200.

L'increment de la població entre l'any 1991 i el 2007 ha estat modest, el 6%, però constant, i el conjunt ha assolit els 4.700 habitants, quantitat que representa el 17,84% de la comarca, en front del 15,5 de l'any 1991. Aquesta circumstància contrasta amb la dels altres dos àmbits del Ripollès, que tot i frenar durant els darrers anys la davallada dels noranta, encara no han aconseguit una taxa de creixement positiva. La taxa d'envelliment –relació entre la població amb més de 65 anys i la menor de 15– és 83, la més baixa, amb la de l'àrea urbana de Girona, de tot l'àmbit del Pla territorial.

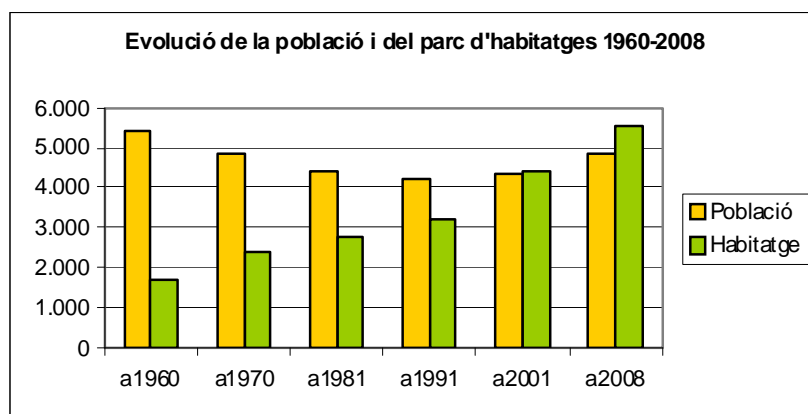
El nombre d'afiliats a la Seguretat Social, a setembre del 2008, és de 1.451.

L'agricultura n'ocupa el 9 %, un dels tres percentatges més alts de l'àmbit del Pla territorial, que és del 2, i molt superior al de Catalunya, l'1,4.

La indústria n'ocupa el 5,6 %. Aquest sector té aquí un pes força inferior a la mitjana de l'àmbit de Pla territorial, el 17,9% i de Catalunya, el 17,7%.

La construcció arriba a ser el 13% del afiliats, pràcticament igual al 13,3 a l'àmbit del Pla territorial i superior al 10,2% del conjunt de Catalunya.

El sector serveis agrupa el 81% dels treballadors, en front del 66,8% en el conjunt de l'àmbit del Pla i el 70,7% a Catalunya.



*Les dades de l'any 2008, pel que fa la població, són les del padró i les dels habitatges resulten d'incrementar la darrera dada censal amb els certificats finals d'obra acumulats al llarg dels set anys transcorreguts.*

### Característiques socio-econòmiques i estratègies de desenvolupament urbà dels assentaments

SISTEMA URBÀ	MUNICIPI	SUPERFÍCIE (km2)	POBLACIÓ 08	LTL 01	LTL/POR 01	HABITATGES 01 (cens)	HABITATGES 08 (estimació)	HABITATGES 08/ Ha. de teixit històric i residencial (estimació)	% HTG PRINCIPALS 01	NMO 01: Població / Habitatges principals	ASSENTAMENT / TIPUS TEIXIT i altres ENTITATS SINGULARS DE POBLACIÓ	SUPERFÍCIE (Ha)	Entitat població: POBLACIÓ 91	Entitat població: POBLACIÓ 96	Entitat població: POBLACIÓ 01	Entitat població: POBLACIÓ 06	Entitat població: POBLACIÓ 07	POBLACIÓ 07 / Superfície (Ha)	ESTRATÈGIA		
Àmbit de la Vall de CAMPRODON	Camprodon	103,4	2578	806	0,76	2263	2684	16	40	2,5	<b>Camprodon</b>	111,92	1872	1935	1897	2064	2125	19	○		
											la Colònia Estevenell	2,40	104	99	95	75	74	31	○		
											Beget	2,04	27	23	32	24	30	15	○		
											Font-rubí	52,19	-	-	-	-	-	-	-	○	
											la Farga	1,89	-	-	-	-	-	-	-	○	
											les Rocasses	1,90	-	-	-	-	-	-	-	○	
											Planes de Casanova	7,95	-	-	-	-	-	-	-	○	
											Can Birba	2,14	-	-	-	-	-	-	-	○	
		Llanars	24,7	571	104	0,40	577	776	19	35	2,6	<b>Llanars</b>	35,36	237	293	356	433	441	12	○	
												Planes de Llanars	4,94	-	-	-	-	-	-	-	○
												Feitús	-	32	4	4	6	5	-	○	
		Molló	43,1	349	99	0,58	369	455	19	34	2,7	<b>Molló</b>	19,65	208	183	186	198	211	11	○	
												Espinavell	5,37	51	49	47	46	45	8	○	
												Fabert	2,51	5	5	4	6	6	2	○	
												Favars - Urb Gassiot	8,73	-	-	-	-	-	-	○	
												les Planes (Espinavell)	0,30	-	-	-	-	-	-	○	
												Serrat de les Bigues	0,88	-	-	-	-	-	-	○	
		Sant Pau de Segúries	8,7	699	209	0,67	420	564	18	58	2,7	<b>Sant Pau de Segúries</b>	29,50	603	603	614	623	635	22	○	
												la Ral	1,05	-	-	-	-	-	-	○	
		Setcases	49,1	165	75	0,93	362	448	39	20	2,5	<b>Setcases</b>	9,04	150	159	162	179	175	19	○	
												sector Closes del Pont Nou	2,45	-	-	-	-	-	-	-	○
		Vilallonga de Ter	64,2	477	99	0,54	438	619	23	39	2,5	<b>Vilallonga de Ter</b>	18,06	213	219	225	264	277	15	○	
												l'Abella	2,87	-	-	-	-	-	-	○	
												Tregurà de Dalt	4,12	36	23	26	22	21	5	○	
												la Roca	1,76	-	-	-	-	-	-	○	
												Tregurà de Baix	-	27	30	30	36	36	-	○	
												<b>Superfície nuclis històrics</b>	<b>245,65</b>								
												<b>Superfície especial residencial</b>	<b>70,50</b>								
											<b>Superfície equipaments</b>	<b>-</b>									
											<b>Superfície especial comercial / altres terciaris</b>	<b>-</b>									
											<b>Superfície especial industrial</b>	<b>12,87</b>									
	<b>TOTAL àmbit de la Vall de CAMPRODON</b>	<b>293,3</b>	<b>4839</b>	<b>1392</b>	<b>0,67</b>	<b>4429</b>	<b>5546</b>	<b>19</b>	<b>39</b>	<b>2,5</b>	<b>TOTAL superfície assentaments</b>	<b>329,02</b>									

TIPOLOGIES DE TEIXITS	ESTRATÈGIES DE DESENVOLUPAMENT:	Àrees especialitzades:
Nuclis històrics i les seves extensions: 	Nuclis històrics i les seves extensions: ● Creixement potenciat ● Creixement mitjà ● Creixement moderat ● Desenvolupament qualitatiu i reforçament nodal ● Desenvolupament qualitatiu ● Millora i completió ● Manteniment del caràcter rural	Àrees especialitzades: d Dotació d'equipaments e Estratègia específica f Reducció o extinció x Extensió
Àrees especialitzades: ■ Ús residencial ■ Ús industrial i / o logístic ■ Ús comercial i altres terciaris ■ Ús d'equipaments		



## La proposta del Pla per a l'àmbit

Aquest àmbit presenta unes característiques de la base econòmica bastant diferents de les de la Vall de Ribes o de Ripoll. Aquí el pes del sector serveis és sensible més alt i el de la indústria molt baix. La recuperació de la demografia és significativa –s'han recuperat els valors de l'any 1970-, tot i que sigui modesta en termes absoluts.


El Pla proposa globalment estratègies de *consolidació i reforma* per a totes les poblacions i recomana la formulació d'un pla estratègic per tal de definir objectius de desenvolupament socio-econòmic que no es centrin prioritàriament en la producció immobiliària.


### Sistema d'espais oberts


Pel que fa als espais oberts, un 36 % de la superfície de l'àmbit està inclosa dins del Pla Espais d'Interès Natural i la Xarxa Natura 2000 – Capçaleres del Ter i del Freser al nord i Serra Cavallera i l'Alta Garrotxa al sud -. El Pla territorial proposa protegir de forma especial un 57% més del territori de l'àmbit; un 3% queda acollit al règim de protecció territorial, bé per motius d'interès agrari i/o paisatgístic (2%) o bé pel seu potencial interès estratègic (1%); mentre que un 2% resta sota protecció preventiva, segons les categories establertes pel propi pla.

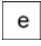
### Sistema d'assentaments


Més específicament, per a cadascun dels nuclis de població i per a l'escenari 2026, el Pla proposa un paper territorial determinat en funció de les seves característiques. Per tal d'aconseguir aquest escenari assigna a cadascun dels assentaments, l'estratègia de desenvolupament urbanístic que es determina a continuació. Tanmateix es representen en els plànols d'ordenació a escala 1/50 000 i s'indiquen esquemàticament en el quadre de característiques adjunt.

 Estratègia de desenvolupament qualitatiu per a tots els nuclis urbans que constitueixen cap de municipi i que han exhaurit o estan en vies d'exhaurir les disponibilitats de sòl adequat per a l'extensió de la urbanització, però que, per la seva significació i localització, poden millorar el seu paper com a àrees urbanes en l'estructura territorial: Camprodon, Llanars, Molló, Sant Pau de Segúries, Setcases i Vilallonga de Ter.

 Estratègia de millora i compleció per als petits nuclis de la Colònia Estevenell i Beget a Camprodon; Espinavell i Fabert a Molló; la Ral a Sant Pau de Segúries; i l'Abella, Tregurà de Dalt i la Roca a Vilallonga de Ter.

 Per als veïnats de Feitús a Llanars i Tregurà de Baix a Vilallonga de Ter, es proposa mantenir el seu caràcter rural dins del règim urbanístic del sòl no urbanitzable actual.

 El Pla estableix una estratègia específica per a l'àrea especialitzada del sòl urbanitzable situat al marge esquerra de la carretera GIV-5264, sentit ponent a Llanars, amb l'objectiu de garantir un mínim separador amb significació territorial que eviti el continu urbà entre Camprodon i Llanars. Amb aquesta finalitat, el futur pla parcial haurà de preveure una configuració dels espais lliures que asseguri una franja de sòl, perpendicular a la carretera i al riu, amb una amplada no inferior als 100 metres i un tractament paisatgístic adequat a la seva funció. Aquesta estratègia queda regulada a l'article 3.13 de les Normes d'Ordenació Territorial.

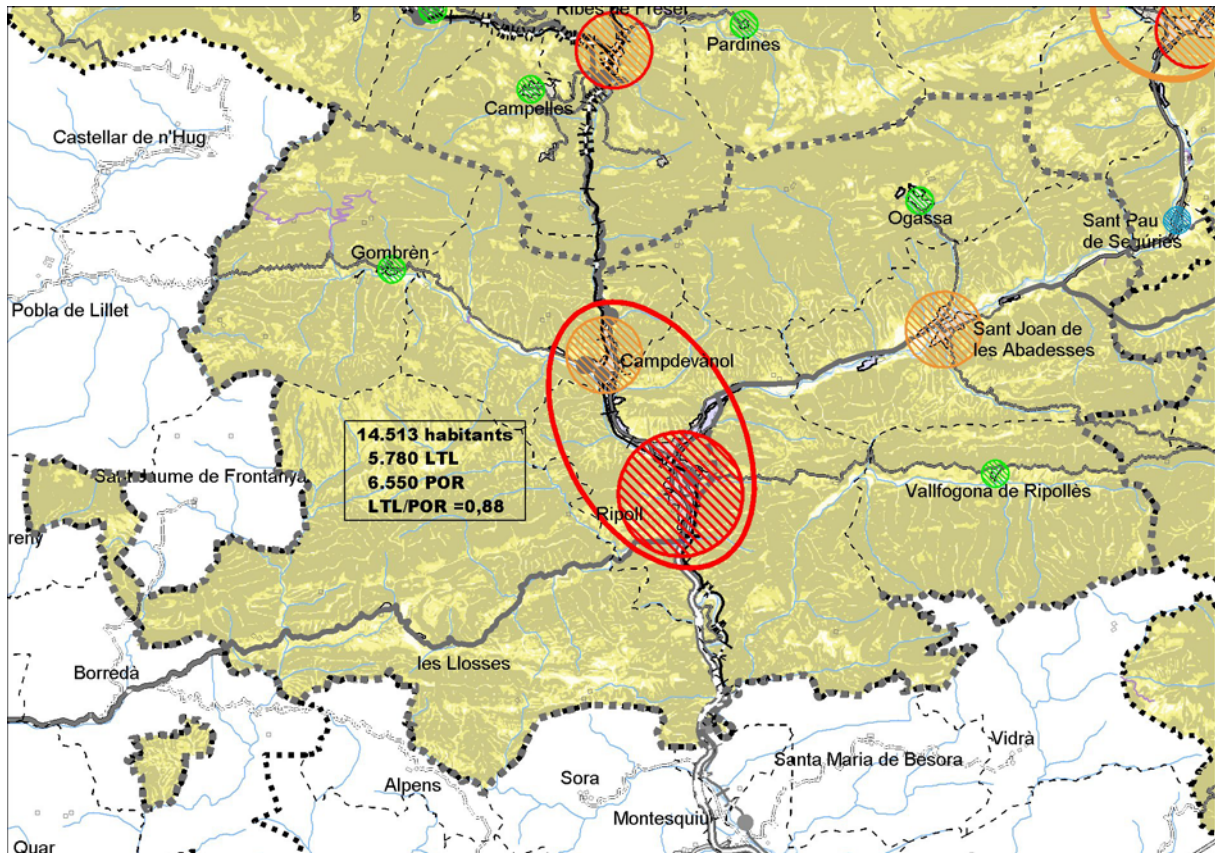
 Per al sector de sòl urbanitzable residencial de les Closes del Pont Nou a Setcases es proposa la seva reducció o extinció.

Quant a la resta d'àrees especialitzades del sistema, el Pla els assigna l'estratègia de consolidació d'àrea especialitzada.

### Sistema d'infraestructures de la mobilitat

El Pla proposa analitzar en aquest àmbit la necessitat d'una variant de la C-38 a St. Pau de Segúries per tal de millorar l'accessibilitat a la Vall. Aquesta actuació completaria les millores ja realitzades en aquest eix.

### 6.7.6.3 Àmbit del sistema urbà de Ripoll



#### Descripció de l'àmbit

L'àmbit aplega els municipis al voltant del nucli de Ripoll: Campdevànol, Gombren, les Llosses, Ogassa, Sant Joan de les Abadesses i Vallfogona de Ripollès, amb una superfície total de 402 km<sup>2</sup>.

La seva orografia és força accidentada: el 70 % del sòl té un pendent superior al 30%, el 15 % té un pendent entre el 20 i el 30%, un 10 % té un pendent entre el 10 i el 20% i només el 2 % restant és sòl planer, per sota del 10% de pendent.

En total hi ha 27 assentaments, amb una superfície de 521 ha classificades de sòl urbà o urbanitzable. D'aquestes, 358 ha corresponen a nuclis històrics, 33 ha a sòl amb teixit especialitzat en ús residencial de baixa densitat i 130 ha de sòl especialitzat industrial.

Quatre dels municipis no arriben als 500 habitants.

Entre l'any 1991 i el 2007 la població ha patit una disminució del 4% i està fixada en 19.000 habitants, que representen el 71,24% de la comarca. Cal destacar que entre el 2001 i el 2007 la població ja presenta una lleugera taxa positiva de creixement. La taxa d'envelliment –relació entre la població amb més de 65 anys i la menor de 15– és 201, de les més altes de tot l'àmbit del Pla territorial.

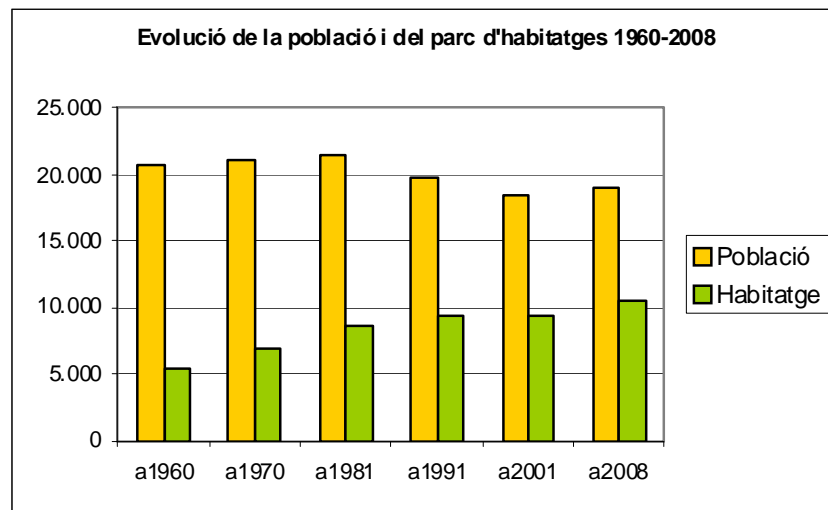
El nombre d'afiliats a la Seguretat Social, a setembre del 2008, és de 7.693.

L'agricultura n'ocupa el 2,8 %, percentatge lleugerament superior al de la mitjana de l'àmbit del Pla territorial, que és del 2, i bastant més alt que el de Catalunya, l'1,4.

La indústria n'ocupa el 33,2 %. Aquest sector té aquí un pes força més gran que la mitjana de l'àmbit de Pla territorial, el 17,9% i de Catalunya, el 17,7%.

La construcció arriba a ser el 10,8% del afiliats, enfront del 13,3 a l'àmbit del Pla territorial i del 10,2% del conjunt de Catalunya.

El sector serveis agrupa el 53,2% dels treballadors, en front del 66,8% en el conjunt de l'àmbit del Pla i el 70,7% a Catalunya.



*Les dades de l'any 2008, pel que fa la població, són les del padró i les dels habitatges, resulten d'incrementar la darrera dada censal amb els certificats finals d'obra acumulats al llarg dels set anys transcorreguts.*

### Característiques sócio-econòmiques i estratègies de desenvolupament urbà dels assentaments

SISTEMA URBÀ	MUNICIPI	SUPERFÍCIE (km2)	POBLACIÓ 08	LTL 01	LTL/POR 01	HABITATGES 01 (cens)	HABITATGES 08 (estimació)	HABITATGES 08/ Ha de teixit històric i residencial (estimació)	% HTG PRINCIPAL01	NMO 01: Població / Habitatges principals	ASSENTAMENT / TIPUS TEIXIT i altres ENTITATS SINGULARS DE POBLACIÓ	SUPERFÍCIE (Ha)	Entitat població: POBLACIÓ 91	Entitat població: POBLACIÓ 96	Entitat població: POBLACIÓ 01	Entitat població: POBLACIÓ 06	Entitat població: POBLACIÓ 07	POBLACIÓ 07 / Superfície (Ha)	ESTRATÈGIA	
	Àmbit del sistema urbà de RIPOLL	CampdevànoI	32,6	3501	1162	0,76	1523	1700	23	82	2,7	<b>CampdevànoI</b>	67,94	3138	3035	3111	3184	3212	47	⊙
sector Niubó												5,98	-	-	-	-	-	-	-	-
Colònia Industrial l'Herana												3,47	-	-	-	-	-	-	-	
la Colònia Pernau												6,93	-	-	-	-	-	-	-	
l'Aran												2,10	-	-	-	-	-	-	-	
Gombrèn		43,3	239	69	0,61	173	174	15	53	2,5	<b>Gombrèn</b>	10,78	217	206	196	191	194	18	⊙	
											el Cortal	0,58	12	21	11	14	13	22	⊙	
Llosses, les		114,0	234	176	1,45	245	247	37	40	2,6	<b>Santa Maria de les Lloses</b>	1,76	-	-	-	-	-	-	-	⊙
											Santa Maria de Matamala	5,14	76	60	58	58	59	-	⊙	
											la Farga de Bebié	-	110	50	52	45	34	-	⊙	
Ogassa		45,2	266	48	0,38	222	231	7	49	2,3	<b>Ogassa -Surroca de Baix - Pratpinter</b>	19,43	195	177	162	171	178	9	⊙	
											els Cautius	8,15	-	-	-	-	-	-	-	
											Pla de Lobet	3,95	-	-	-	-	-	-	-	
Ripoll		73,7	11012	4618	0,92	5160	5791	31	78	2,6	<b>Ripoll</b>	177,51	10020	9613	9534	9577	9604	54	⊙	
											Estamariu	5,27	-	-	-	-	-	-	-	
											Can Torrents	4,50	-	-	-	-	-	-	-	
											Casa Nova de Baix	9,42	-	-	-	-	-	-	-	
											els Pintors	27,21	-	-	-	-	-	-	-	
											Mas Torrents	20,14	-	-	-	-	-	-	-	
											Sorribes	2,65	-	-	-	-	-	-	-	
											la Colònia de Santa Maria	3,42	-	-	-	-	-	-	-	
											Mas d'en Bosch	20,56	-	-	-	-	-	-	-	
											Estamariu	6,10	-	-	-	-	-	-	-	
											Sant Joan de les Abadesses	53,7	3589	1581	0,94	1922	2130	32	70	2,7
la Colònia Llaudet		2,60	153	121	71	33	36	14	⊙											
la Colònia Jordana		16,42	10	8	7	6	6	-	⊙											
la Colònia Llaudet		11,70	-	-	-	-	-	-	-											
Vallfogona de Ripollès	39,2	225	65	0,68	184	192	22	43	2,6	<b>Vallfogona de Ripollès</b>	8,85	89	77	68	68	75	8	⊙		
TOTAL àmbit sistema urbà de RIPOLL	401,7	19066	7719	0,89	9429	10465	27	74	2,7	Superfície nuclis històrics	357,67									
										Superfície especial residencial	32,99									
										Superfície equipaments	-									
										Superfície especial comercial / altres terciaris	-									
										Superfície especial industrial	130,12									
<b>TOTAL superfície assentaments</b>	<b>520,78</b>																			

TIPOLOGIES DE TEIXITS	ESTRATÈGIES DE DESENVOLUPAMENT:	Àrees especialitzades:
Nuclis històrics i les seves extensions: 	Nuclis històrics i les seves extensions: ● Creixement potenciat ● Creixement mitjà ● Creixement moderat ● Desenvolupament qualitatiu i reforçament nodal ● Desenvolupament qualitatiu ● Millora i completió ● Manteniment del caràcter rural	Àrees especialitzades: d Dotació d'equipaments e Estratègia específica r Reducció o extinció x Extensió
Àrees especialitzades: ■ Ús residencial ■ Ús industrial i / o logístic ■ Ús comercial i altres terciaris ■ Ús d'equipaments		

## La proposta del Pla per a l'àmbit

### Sobre el planejament supramunicipal

El Pla recomana la formulació d'un pla director urbanístic que compregui Ripoll, Campdevàrol i Sant Joan de les Abadesses, amb l'objectiu específic de situar i promoure un parell d'àrees mancomunades d'activitat econòmica. Cal recordar que el Pla delimita aquest àmbit format pels tres municipis com un dels preferents a nivell de totes les set comarques per desenvolupar-hi alguna d'aquestes actuacions.






### Sistema d'espais oberts

Pel que fa al sistema d'espais oberts, un 23% de la superfície de l'àmbit està inclosa dins del Pla Espais d'Interès Natural i la Xarxa Natura 2000 – Serra de Montgrony, Serra Cavallera i Rasos de Tubau al nord i Montesquiu i Serres de Milany-Santa Magdalena i Puig Sacalm-Bellmunt al sud -.

El Pla territorial proposa protegir de forma especial un 60% més del territori de l'àmbit; un 2% queda acollit al règim de protecció territorial per motius d'interès agrari i/o paisatgístic; mentre que un 15% resta sota protecció preventiva, segons les categories establertes pel propi pla.

### Sistema d'assentaments

Quant al sistema d'assentaments, el pla proposa per a cadascun dels nuclis de població i per a l'escenari 2026, un paper territorial determinat en funció de les seves característiques. Per tal d'aconseguir aquest escenari assigna a cadascun dels assentaments, l'estratègia de desenvolupament urbanístic que es determina a continuació. Tanmateix es representen en els plànols d'ordenació a escala 1/50 000 i s'indiquen esquemàticament en el quadre de característiques adjunt.

-  Estratègia de desenvolupament qualitatiu i reforçament nodal per al nucli urbà de Ripoll.
-  Estratègia de creixement moderat per als nuclis urbans de Campdevàrol i Sant Joan de les Abadesses que constitueixen cap de municipi.
-  Estratègia de desenvolupament qualitatiu per a tots els nuclis urbans que constitueixen cap de municipi i que han exhaurit o estan en vies d'exhaurir les disponibilitats de sòl adequat per a l'extensió de la urbanització, però que, per les seves significació i localització, poden millorar el seu paper com a àrees urbanes en l'estructura territorial, Gombrèn, Ogassa i Vallfogona de Ripollès.
-  Estratègia de millora i compleció per als petits nuclis de Santa Maria de les Lloses; el Cortal a Gombrèn; i la Colònia Llaudet a Sant Joan de les Abadesses.
-  Per a la colònia tèxtil de la Farga Bebié, es proposa mantenir el seu caràcter rural dins del règim urbanístic del sòl no urbanitzable.

Quant a les àrees especialitzades del sistema, el Pla els assigna l'estratègia de consolidació d'àrea especialitzada.

### Sistema d'infraestructures de mobilitat

El Pla recull esquemàticament les propostes que han d'ajudar a desenclavar Ripoll i la seva àrea d'influència més directa. Aquestes són principalment la millora del ferrocarril, amb la compleció del desdoblament de la línia fins a Ripoll, i de la xarxa viària amb les variants de Ripoll, Campdevàrol i St. Joan de les Abadesses de l'eix C-26/N-152 Olot-Ripoll-Puigcerdà, com també el desdoblament de la C-17 fins a l'accés sud a Ripoll, punt on s'inicia una nova variant oest del nucli urbà que va a enllaçar amb l'eix esmentat anteriorment. Per últim, es proposa el condicionament de la resta de vies principals d'accessibilitat a aquest àmbit i en general al Ripollès, com són la C-26 Berga-Ripoll i la GI-402/401 de Guardiola de Berguedà a Campdevàrol.