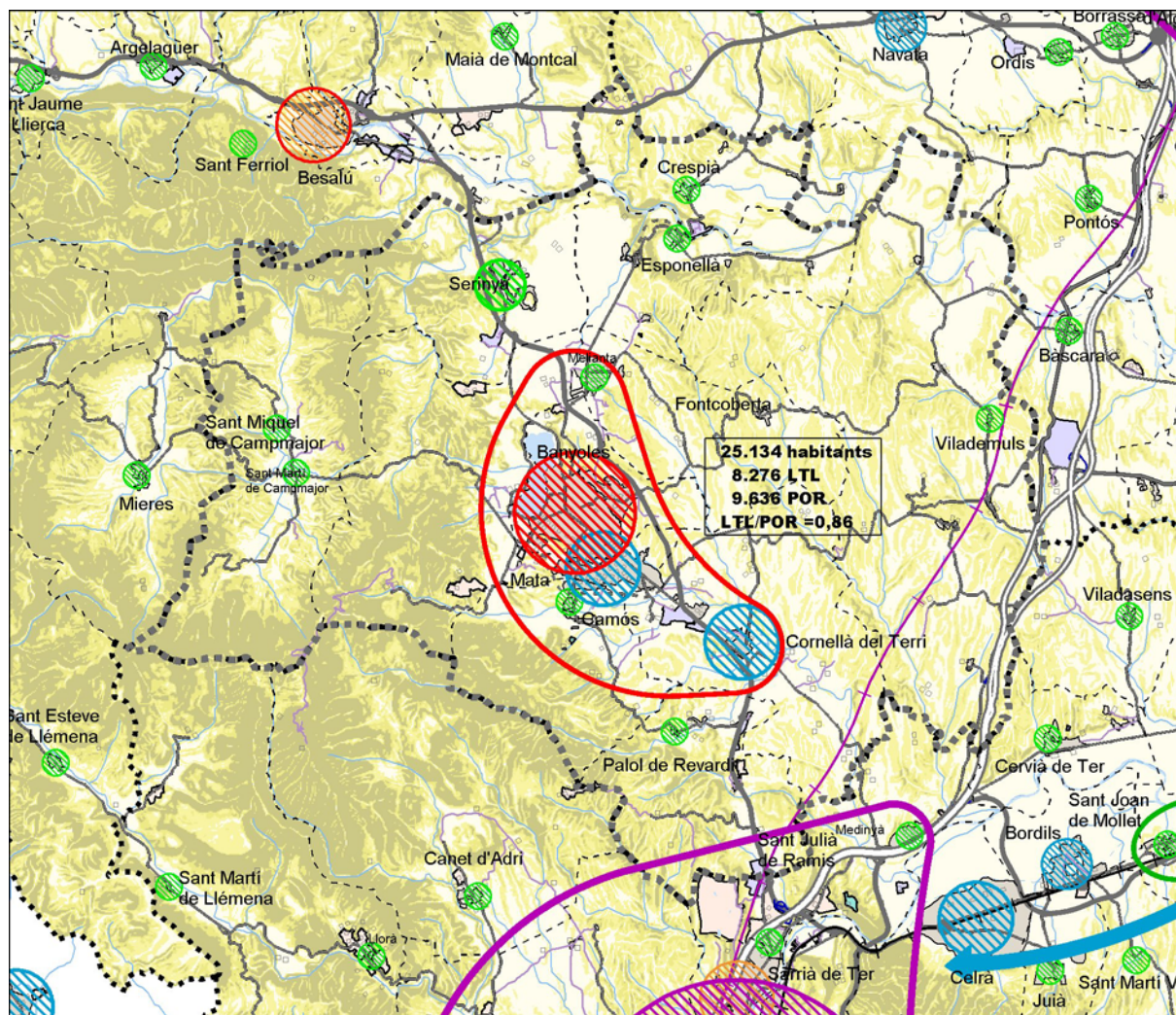


### 6.7.5 Àmbit del Pla de l'Estany

## 6.7.5 Àmbit del Pla de l'Estany



### Descripció de l'àmbit

Els 11 municipis que conformen la comarca del Pla de l'Estany constitueixen un únic sistema urbà que gravita al voltant de l'àrea central el qual aplega els nuclis de Banyoles, Mata, Camós i Cornellà del Terri.

Amb una superfície total de 263 km<sup>2</sup>, la seva orografia és força planera: el 41 % és sòl planer, per sota del 10% de pendent, el 29 % té un pendent entre el 10 i el 20%, el 14 % té un pendent entre el 20 i el 30%, mentre que el 16 % restant té un pendent superior al 30%.

En total hi ha 53 assentaments, amb una superfície de 965 ha classificades de sòl urbà o urbanitzable. D'aquestes, 791 ha corresponen a nuclis històrics, 77 ha a sòl amb teixit especialitzat en ús residencial de baixa densitat i 95 ha de sòl especialitzat en l'ús industrial.

L'increment de la població entre l'any 1991 i el 2007 ha estat de més del 47% i ha assolit els 29.000 habitants. Mentre el continu urbà format per Banyoles i Porqueres ha passat a representar l'any 2007 el

75% de la població comarcal, hi ha sis municipis que no superen els 1.000 habitants, dels quals quatre no arriben als 500.

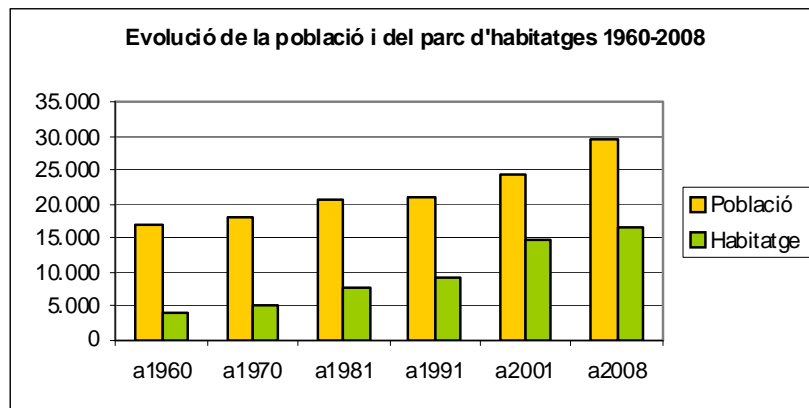
El nombre d'afiliats a la Seguretat Social, a setembre del 2008, és de 12.442.

L'agricultura n'ocupa el 5 %, percentatge superior al de la mitjana de l'àmbit del Pla territorial, que és del 2, i al de Catalunya, l'1,4.

La indústria n'ocupa el 33,1 %. Aquest sector té aquí un pes força més gran que la mitjana de l'àmbit de Pla territorial, el 17,9% i de Catalunya, el 17,7%.

La construcció arriba a ser el 14,7% del afiliats, enfront del 13,3 a l'àmbit del Pla territorial i del 10,2% del conjunt de Catalunya.

El sector serveis agrupa el 47,2% dels treballadors, en front del 66,8% en el conjunt de l'àmbit del Pla i el 70,7% a Catalunya.



*Les dades de l'any 2008, pel que fa la població, són les del padró i les dels habitatges, resulten d'incrementar la darrera dada censal amb els certificats finals d'obra acumulats al llarg dels set anys transcorreguts.*

### Característiques socio-econòmiques i estratègies de desenvolupament urbà dels assentaments

SISTEMA URBÀ	MUNICIPI	SUPERFÍCIE (km2)	POBLACIÓ 08	LTL 01	LTL/POR 01	HABITATGES 01 (cens)	HABITATGES 08 (estimació)	HABITATGES 08/ Ha de teixit històric i residencial (estimació)	% HTG PRINCIPALS 01	NMO 01: Població / Habitatges principals	ASSENTAMENT / TIPUS TEIXIT(*) i altres ENTITATS SINGULARS DE POBLACIÓ	SUPERFÍCIE (Ha)	Entitat població: POBLACIÓ 91	Entitat població: POBLACIÓ 96	Entitat població: POBLACIÓ 01	Entitat població: POBLACIÓ 06	Entitat població: POBLACIÓ 07	POBLACIÓ 07 / Superfície (Ha)	ESTRATÈGIA		
	Àmbit del sistema urbà del PLA DE L'ESTANY I	Banyoles	11,05	17917	6207	0,94	10688	11883	30	73	1,8	<b>Banyoles</b>	393,63	10634	14180	15243	17114	17246	44	●	
											sector Ctra d'Usall	4,73	-	-	-	-	-	-	-		
											sector Ctra de Banyoles a Sant Martí Dytsa	1,97	-	-	-	-	-	-	-		
												3,98	-	-	-	-	-	-	-		
Camós		15,66	696	102	0,37	256	285	8	74	3,4	<b>Camós - Cruanyes</b>	37,12	-	-	-	-	-	-	-	●	
												Camp de futbol- St Vicenç de Camós	1,42	-	-	-	-	-	-	-	
												Cementiri - Sant Vicenç de Camós	0,14	-	-	-	-	-	-	-	
												Sant Vicenç de Camós								●	
Cornellà del Terri		27,71	2189	1188	1,27	745	854	21	81	3,1	<b>Cornellà del Terri</b>	41,74	679	695	788	915	946	23	●		
												Polígon industrial Pont-xetmar	32,75	-	-	-	-	-	-	-	x
												Corts	-	178	153	147	146	148	-	-	●
												Ravós del Terri	-	106	105	109	117	117	-	-	●
												Sant Andreu del Terri	-	14	14	14	9	9	-	-	●
												Santa Llogaia del Terri	-	95	107	111	106	107	-	-	●
												Pujals dels Cavallers	-	80	69	85	77	73	-	-	●
												Pujals dels Pagesos	-	65	66	73	80	80	-	-	●
												Borgunya	-	370	394	372	460	456	-	-	●
												Sords	-	213	183	183	169	170	-	-	●
Crespià		11,38	257	40	0,49	116	117	4	68	2,9	<b>Crespià</b>	10,49	168	163	167	179	182	17	●		
												Pompià	2,41	11	11	9	6	6	2	-	●
												Pedrinnyà	1,44	23	15	12	21	21	15	-	●
												Can Teixidor	1,12	-	-	-	-	-	-	-	●
												Llavanera	2,59	-	-	-	-	-	-	-	●
												Can Masós - Can Cabrinets	1,14	-	-	-	-	-	-	-	●
												Pla de la Font	12,54	-	-	-	-	-	-	-	●
Espionellà		16,06	451	119	0,72	178	186	6	62	3,3	<b>Espionellà</b>	8,39	142	128	138	154	162	19	●		
												Martís	9,27	72	90	69	64	64	7	-	●
												Vilert	2,29	35	38	29	17	39	17	-	●
												les Anglades	3,12	33	27	26	12	38	12	-	●
												Centenys	3,12	23	28	31	13	41	13	-	●
												les Caselles	1,30	26	23	30	22	22	17	-	●
												Batllori	1,83	27	26	25	21	22	12	-	●
												Borrell	0,50	18	27	27	36	31	-	-	●
Fontcoberta	17,28	1200	266	0,43	419	458	7	82	3,4	Melianta	53,57	711	784	897	951	988	18	●			
											Vilavenut	8,82	94	104	114	105	102	12	-	●	
											la Farrès	3,00	-	-	-	-	-	-	-	●	
											<b>Fontcoberta</b>	-	66	74	70	78	77	-	-	●	
											Fares	-	21	26	19	17	15	-	-	●	
											Figueroles	-	31	27	26	30	30	-	-	●	
Palol de Revardit	17,98	478	295	1,67	151	178	6	72	3,5	<b>Palol de Revardit</b>	2,98	213	197	200	205	235	79	●			
											la República	1,31	-	-	-	-	-	-	-	●	
											Can Vinardell	3,80	-	-	-	-	-	-	-	●	
											Hostal de la Banyeta	1,32	-	-	-	-	-	-	-	●	
											la Banyeta	1,69	-	-	-	-	-	-	-	●	
											Riudellots de la Creu	1,56	125	124	133	166	162	-	-	●	
											la Beguda	8,47	-	-	-	-	-	-	-	●	
											la Banyeta	7,17	-	-	-	-	-	-	-	●	
											SAU-3	18,03	-	-	-	-	-	-	-	x	

SISTEMA URBÀ	MUNICIPI	SUPERFÍCIE (km2)	POBLACIÓ 08	LTL 01	LTL/POR 01	HABITATGES 01 (cens)	HABITATGES 08 (estimació)	HABITATGES 08/ Ha de teixit històric i residencial (estimació)	% HTG PRINCIPALS 01	NMO 01: Població / Habitatges principals	ASSENTAMENT / TIPUS TEIXIT(*) i altres ENTITATS SINGULARS DE POBLACIÓ	SUPERFÍCIE (Ha)	Entitat població: POBLACIÓ 91	Entitat població: POBLACIÓ 96	Entitat població: POBLACIÓ 01	Entitat població: POBLACIÓ 06	Entitat població: POBLACIÓ 07	POBLACIÓ 07 / Superfície (Ha)	ESTRATÈGIA		
	Àmbit del sistema urbà del PLA DE L'ESTANY II	Porqueres	33,52	4332	779	0,43	1286	1562	9	89	3,2	<b>Mata</b>	134,87	2153	2328	1644	3012	3078	23	●	
											el Prat Roig	1,29	-	-	-	-	-	-	-	○	
											la Perpinyana	0,68	-	-	-	-	-	-	-	○	
											sector Prat Dallas	2,89	-	-	-	-	-	-	-	○	
											Puig Surís - Banyoles Parc	25,19	-	-	-	-	-	-	-	○	
											Urbanització Casselles d'Avall	19,59	-	-	-	-	-	-	-	○	
											Mas Carreras d'Usall	1,87	-	-	-	-	-	-	-	○	
Sant Miquel de Campmajor (sense planejament aprovat definitivament)		33,22	243	35	0,40	↓ 116	116	-	57	3,0	<b>Sant Miquel de Campmajor</b>	-	117	105	100	104	103	-	●		
											Sant Martí de Campmajor	-	44	43	43	60	60	-	-	○	
Serinyà		17,38	1101	284	0,69	405	478	10	75	2,8	<b>Serinyà</b>	32,28	701	730	758	933	973	21	●		
											SAU R	13,88	-	-	-	-	-	-	-	○	
											SAU I - Barlo	6,74	-	-	-	-	-	-	-	○	
											SAU I	10,07	-	-	-	-	-	-	-	○	
Vilademuls		61,54	781	211	0,69	↓ 449	452	21	50	3,2	<b>Vilademuls</b>	2,03	66	59	55	70	69	34	○		
											Sant Esteve de Guialbes	7,14	98	98	89	105	102	14	-	○	
											Vilafreser	3,43	100	95	88	99	100	29	-	○	
											Galliners	4,51	90	88	87	100	90	20	-	○	
											Terradelles	4,65	77	74	81	84	85	18	-	○	
											Orfes	2,86	95	81	83	82	83	29	-	○	
											Vilamarí	-	79	111	93	-	91	-	-	○	
											Vilademí	-	26	20	19	23	19	-	-	○	
											Parets de Dalt	-	58	42	43	30	32	-	-	○	
											Parets de Baix	-	-	-	-	-	-	-	-	○	
<b>TOTAL sistema urbà del PLA DE L'ESTANY</b>		<b>262,8</b>	<b>29645</b>	<b>9526</b>	<b>0,83</b>	<b>14809</b>	<b>16519</b>	<b>17</b>	<b>19</b>	<b>2,2</b>	<b>TOTAL superfície assentaments</b>	<b>790,81</b>									
												<b>Superfície especial residencial</b>	<b>77,07</b>								
												<b>Superfície equipaments</b>	<b>1,56</b>								
												<b>Superfície especial comercial / altres terciaris</b>	<b>-</b>								
												<b>Superfície especial industrial</b>	<b>95,12</b>								
											<b>TOTAL superfície assentaments</b>	<b>964,56</b>									

TIPOLOGIES DE TEIXITS	ESTRATÈGIES DE DESENVOLUPAMENT:	Àrees especialitzades:
Nuclis històrics i les seves extensions: 	Nuclis històrics i les seves extensions: ● Creixement potenciat ● Creixement mitjà ● Creixement moderat ● Desenvolupament qualitatiu i reforçament nodal ● Desenvolupament qualitatiu ● Millora i completió ● Manteniment del caràcter rural	Àrees especialitzades: d Dotació d'equipaments * Estratègia específica r Reducció o extinció x Extensió
Àrees especialitzades: ■ Ús residencial ■ Ús industrial i / o logistic ■ Ús comercial i altres terciaris ■ Ús d'equipaments		



## La proposta del Pla per a l'àmbit

S'incorporen els objectius en base als quals es formula el Pla director urbanístic de la Comarca del Pla de l'Estany, en la mesura que aquest document desenvolupa al nivell comarcal, a l'escala de treball que li és pròpia, les propostes de l'ordenació territorial que estableix el Pla territorial de les Comarques Gironines.

Les característiques del territori del Pla de l'Estany i la seva proximitat del sistema urbà de Girona, un dels elements bàsics de l'estructuració nodal de Catalunya, han aconsellat que s'adopti la figura del Pla director urbanístic per establir amb una major concreció les directrius de coordinació de l'ordenació urbanística, les determinacions sobre el desenvolupament urbanístic sostenible, les mesures de protecció dels espais oberts, la concreció i la delimitació de les reserves de sòl per a les infraestructures necessàries.


### Sistema d'espais oberts


Un 6 % de la superfície de l'àmbit està inclosa dins del Pla Espais d'Interès Natural i la Xarxa Natura 2000 – Estany de Banyoles i Muntanyes de Rocacorba -.


El Pla territorial proposa protegir de forma especial un 31 % més del territori de l'àmbit, un 56% queda acollit al règim de protecció territorial per motius d'interès agrari i/o paisatgístic, mentre que un 3% resta sota protecció preventiva, segons les categories establertes pel propi pla.


### Sistema d'assentaments

El pla proposa per a cadascun dels nuclis de població i per a l'escenari 2026, un paper territorial determinat en funció de les seves característiques. Per tal d'aconseguir aquest escenari assigna a cadascun dels assentaments, l'estratègia de desenvolupament urbanístic que es determina a continuació. Tanmateix es representen en els plànols d'ordenació a escala 1/50 000 i s'indiquen esquemàticament en el quadre de característiques adjunt.

 Estratègia de creixement potentat pel nucli central de Banyoles i al nucli conurbat de Mata pertanyent al municipi de Porqueres, així com a Cornellà de Terri.

 Estratègia de creixement moderat per als nuclis urbans de Camòs, Crespià, Esponellà, Melianta, Palol de Revardit i Serinyà..

 Estratègia de millora i compleció per als petits nuclis de Corts a Cornellà del Terri; Pompeu, Can tEixidor i Llavanera a Crespià; Martís, Vilert, les Anglades i Centenys a Esponellà; Vilavenut i la Farrès a Fontcoberta; la República, Can Vinardell, l'Hostal de la Banyeta, la Banyeta i Riudellots de la Creu a Palol de Revardit; el Prat Roig a Porqueres; Sant Martí de Campmajor a Sant Miquel de Campmajor; i Vilademuls, Sant Esteve de Guialbes, Vilafreser, Galliners, Terradelles i Orfes a Vilademuls.

 Per als veïnats de Sant Vicenç de Camós a Camós; Ravós del Terri, Sant Andreu del Terri, Santa Llogaia del Terri, Pujals dels Cavallers, Pujals dels Pagesos, Borgunyà i Sords a Cornellà de Terri; les Caselles i Batllori a Esponellà; Fontcuberta, Fares i Figueroles al terme municipal de Fontcuberta; Sant Miquel de Campmajor ; i Vilamarí, Vilademí, Parets de Dalt i Parets de Baix a Vilademuls es proposa mantenir el seu caràcter rural dins del règim urbanístic del sòl no urbanitzable.

Així mateix, si bé els nuclis d'Ollers, Olives i Sant Marçal de Quarantella també localitzats a Vilademuls no reuneixen les condicions per identificar-los com a assentaments en la documentació gràfica, se'ls reconeix el seu interès i valua com veïnats històrics dins del règim urbanístic del sòl no urbanitzable.

e El Pla estableix una estratègia específica pel sector de sòl residencial Prat Dalls al terme municipal de Porqueres, en el sentit de permetre reconfigurar racionalment l'àmbit. Aquesta estratègia queda regulada a l'article 3.13 de les Normes d'Ordenació Territorial.

r Per als sectors de sòl urbanitzable residencial de Puig Surís – Banyoles Parc a Porqueres i SAU R a Serinyà, es proposa la seva reducció o extinció.

x Es proposa l'extensió del Polígon industrial Pont-xetmar a Cornellà de Terri i del sector industrial SAU-3 a Palol de Revardit.

Quant a la resta d'àrees especialitzades del sistema, el Pla els assigna l'estratègia de consolidació d'àrea especialitzada.

#### Sistema d'infraestructures de la mobilitat

La mobilitat en transport col·lectiu en aquest àmbit es podria beneficiar en un futur d'una millora substancial si es concreten les propostes del PITC sobre un tren tramvia Girona-Olot que podria transcórrer en paral·lel a l'eix de la C-66.

Pel que fa a la xarxa viària, el Pla proposa la compleció del desdoblament de la C-66 Girona-Besalú, amb un sub-tram de nou traçat al nord de Banyoles, i la millora de la comunicació Banyoles-Figueres per Esponella i Crespià.