

6. EL SISTEMA D'ASSENTAMENTS

- 6.1 Conceptes i dades de sortida
- 6.2 Estructuració de l'àmbit de les Comarques Gironines
- 6.3 Avaluació de les necessitats de sòl per a activitat econòmica i de les d'habitatge en l'escenari 2026
- 6.4 Abastament d'aigua i sanejament
- 6.5 Definició d'estratègies de desenvolupament urbanístic
- 6.6 Fórmules de cooperació supramunicipal
- 6.7 Propostes del Pla per als àmbits

Annex II Estat del planejament urbanístic de les Comarques Gironines

6. EL SISTEMA D'ASSENTAMENTS

6.1 Conceptes i dades de sortida

Definició del sistema d'assentaments de les Comarques Gironines

Als efectes de la formulació de les propostes del Pla territorial de les Comarques Gironines es consideren *assentaments* els àmbits classificats, indistintament amb el règim jurídic de sòl urbà o urbanitzable, pels planejaments urbanístics municipals vigents. Atenent la seva morfologia se'n distingeixen dos tipus bàsics.

Amb la denominació comprensiva de *nuclis històrics i les seves extensions*, en els plànols d'ordenació s'identifiquen els assentaments de naturalesa complexa, formats a partir dels nuclis històrics de les poblacions i les seves extensions per continuïtat, sense establir-hi jerarquies o sub-categories en funció de la magnitud, tipologia o complexitat urbana. Amb la denominació d'*àrees especialitzades* s'identifiquen els assentaments que són el resultat d'implantacions aïllades per al desenvolupament d'usos específics: residencials, industrials, terciaris o d'equipaments. En certs casos en què implantacions especialitzades per a usos residencials s'han desenvolupat de forma adjacent als nuclis històrics, si es posa de manifest una evident desproporció entre les extensions del que és nou i del que preexistia o s'ha produït una clara ruptura morfològica o tipològica en relació al nucli inicial, la situació no s'ha considerat constitutiva d'un procés d'extensió urbana i si d'implantació d'una àrea especialitzada.

El conjunt dels dos tipus d'assentaments, "*nuclis històrics i extensions*" i "*àrees especialitzades*", en la mesura que recull les formes fonamentals de l'organització actual del poblament, constitueix el *sistema d'assentaments* de les comarques de l'Alt Empordà, el Baix Empordà, la Garrotxa, el Gironès, el Pla de l'Estany, el Ripollès i la Selva.

Al costat del sistema d'assentaments així definit hi ha, però, d'altres implantacions d'habitatges. Es tracta bàsicament d'entitats de població històriques que hores d'ara estan incloses en el sòl no urbanitzable, bé perquè el municipi al qual pertanyen no disposi encara de pla d'ordenació urbanístic, bé perquè el planejament vigent hagués decidit la seva inclusió en aquest règim jurídic del sòl, o de parcel·lacions sorgides en el sòl no urbanitzable, sense l'empara de cap figura de planejament, a les quals és d'aplicació la Disposició transitòria onzena del text refós de la Llei d'urbanisme.

El Pla considera cada cas un d'aquests tres casos de forma diferent. En els municipis sense planejament, es considera l'assentament principal en una situació anàloga a la dels classificats amb règim de sòl urbà dels municipis amb planejament, en funció del seu nivell demogràfic i de les seves característiques, i en el cas dels assentaments rurals, així identificats en el règim de sòl no urbanitzable pel planejament vigent, les propostes s'orienten cap a la conservació de l'estructura i el caràcter d'aquests nuclis. Pel que fa a les parcel·lacions sorgides en el sòl no urbanitzable, el criteri adoptat és el del seu manteniment indefinit en aquesta classe de sòl, ateses les seves característiques ambientals, de posició, de densitat i d'estructura.

Excepcionalment s'han inclòs també en el sistema d'assentaments aquelles implantacions en sòl no urbanitzable que per lògica territorial és més adient computar-les dins d'aquest sistema. Be com a teixits especialitzats d'ús d'equipaments – Aeroport de Girona (215 ha – Vilobí d'Onyar i Aiguaviva), Centre Penitenciari Puig de les Basses (52,17 ha – Figueres) i Centre de Recerca Camps i Armet (47,01 ha – Cruïlles, Monells i Sant Sadurn de l'Heura) o bé com a teixit especialitzat comercial i altres terciaris – Zona Termal Hotelera (14,41 ha – Jafre) i Base Nàutica els Gorgs (28,39 ha – Ventalló).

Així mateix, cal esmentar que tant el municipi de Riells i Viabrea com el de Juià, tot el terme municipal es pot considerar classificat com a sòl urbanitzable no delimitat. Això no obstant, per lògica territorial només s'ha considerat inclòs en el sistema d'assentaments aquell sòl classificat com a sòl urbà o urbanitzable delimitat, mentre que la resta s'ha considerat integrat en el sistema d'espais oberts.

El sistema d'assentaments és una categoria propositiva del Pla

El *sistema d'assentaments* és una categoria propositiva bàsica del planejament territorial, sobre la qual el Pla aplica les estratègies de *creixement, desenvolupament qualitatiu, millora i compleció i manteniment del caràcter rural*.

Les determinacions sobre el *sistema d'assentaments* han d'orientar els desenvolupaments urbanístics que es produiran en el territori de les Comarques Gironines durant els propers anys per tal d'assolir els objectius establerts en el capítol 5, d'acord amb els escenaris socio-econòmics i els criteris de planejament adoptats pel Programa de Planejament Territorial.

Les determinacions i les directrius que s'estableixen sobre aquest sistema tenen les següents finalitats:

- Conjuguar la vertebració urbana de les set comarques que integren l'àmbit funcional de les Comarques gironines amb la potenciació dels nodes que articulen Catalunya
- Propiciar el desenvolupament urbà en les localitzacions de major aptitud
- Facilitar la integració de la població immigrada
- Assolir masses crítiques de població i llocs de treball que facilitin la dotació de transport públic
- Fomentar la mixticitat d'usos dels teixits urbans
- Evitar la dispersió d'usos i edificacions en el territori
- Preservar el patrimoni urbanístic territorial
- Racionalitzar la implantació d'àrees especialitzades aïllades en el territori

Un referent bàsic per al dimensionat de les propostes relatives al sistema d'assentaments que hauran de concretar els plans urbanístics municipals són les quantitats d'habitatges i llocs de treball que haurien de trobar acollida en els diversos àmbits territorials que el Pla delimita, d'acord amb els escenaris de desenvolupament econòmic considerats.

Els assentaments de les Comarques Gironines

Atenent-nos a les definicions establertes, en el moment de formulació del pla i segons la informació disponible, a les comarques integrades en l'àmbit de les Comarques Gironines el sistema d'assentaments ocupa 33.442 ha i està constituït per 928 elements que s'agrupen de la manera següent:

- 420 assentaments comparteixen la definició de nucli o àrea urbana complexa i ocupen 17.177 ha;
- 271 assentaments són àrees especialitzades residencials i ocupen 12.473 ha;
- 164 són àrees especialitzades d'ús industrial i /o logístic, amb una extensió de 3.113 ha;
- 20 són àrees especialitzades d'ús comercial i altres terciaris amb una extensió de 198 ha;
- 52 són d'ús d'equipament amb una extensió de 479 ha.

Quadre 6.1.1.
Sistema d'assentaments: tipologies de teixits; Superfície en Ha

Comarca	Integrat	Residencial	Industrial i/o logístic	Comercial i altres terciaris	Equipaments	TOTAL
ALT EMPORDÀ	3.756	2.901	784	67	99	7.609
BAIX EMPORDÀ	3.078	4.081	414	72	57	7.701
GARROTXA	1.493	87	269	3	6	1.859
GIRONES	3.710	858	503	1	50	5.123
PLA DE L'ESTANY	791	77	95	-	2	965
RIPOLLÈS	785	116	144	-	-	1.047
SELVA	3.563	4.352	904	54	266	9.140
TOTAL Comarques Gironines	17.177	12.473	3.113	198	479	33.442
	51%	37%	9%	1%	1%	100%

Font: Elaboració pròpia. 2010.

Una anàlisi més específic de les característiques comarcals posa de manifest uns trets diferencials de cada territori.

Comarca de l'Alt Empordà

- 119 assentaments comparteixen la definició de nucli o àrea urbana complexa i ocupen 3.756 ha;
- 60 assentaments són àrees especialitzades residencials i ocupen 2.901 ha;
- 31 són àrees especialitzades d'ús industrial, amb una extensió de 784 ha;
- 2 són àrees especialitzada d'ús comercial o altres terciaris que ocupen 67 ha;
- 20 tenen ús d'equipament, amb una superfície de 99 ha;
- En el conjunt de la comarca hi ha 22 entitats de població que no tenen assignat règim jurídic del sòl urbà o urbanitzable, entre les quals es compten les dels 3 municipis que no disposen encara de planejament urbanístic definitivament aprovat.

Comarca del Baix Empordà

- 90 assentaments comparteixen la definició de nucli o àrea urbana complexa i ocupen 3.078 ha;
- 77 assentaments són àrees especialitzades residencials i ocupen 4.081 ha;
- 21 són àrees especialitzades d'ús industrial, amb una extensió de 414 ha;
- Hi ha 7 àrees especialitzades d'ús comercial o altres terciaris que ocupa 72 ha;
- 4 tenen ús d'equipament, amb una superfície de 57 ha;

- En el conjunt de la Comarca hi ha 12 entitats de població que no tenen assignat règim jurídic del sòl urbà o urbanitzable i que el pla proposa com a directriu del planejament urbanístic, el manteniment del seu caràcter rural.

Comarca de la Garrotxa

- 50 assentaments comparteixen la definició de nucli o àrea urbana complexa i ocupen 1.493 ha;
- 8 assentaments són àrees especialitzades residencials i ocupen 87 ha;
- 22 són àrees especialitzades d'ús industrial, amb una extensió de 269 ha;
- Hi ha 1 àrea especialitzada d'ús comercial o altres terciaris que ocupa 3 ha;
- 3 tenen ús d'equipament, amb una superfície de 6 ha;
- En el conjunt de la Comarca hi ha 25 entitats de població que no tenen assignat règim jurídic del sòl urbà o urbanitzable, entre les quals es compta Sales de Llierca, municipi que no disposa encara de planejament urbanístic definitivament aprovat.

Comarca del Gironès

- 51 assentaments comparteixen la definició de nucli o àrea urbana complexa i ocupen 3.710 ha;
- 31 assentaments són àrees especialitzades residencials i ocupen 858 ha;
- 24 són àrees especialitzades d'ús industrial, amb una extensió de 503 ha;
- Hi ha 1 àrea especialitzada d'ús comercial o altres terciaris que ocupa 1 ha;
- 8 tenen ús d'equipament, amb una superfície de 50 ha;
- En el conjunt de la Comarca hi ha 11 entitats de població que no tenen assignat règim jurídic del sòl urbà o urbanitzable, entre les quals es compten els dos municipis que no disposen encara de planejament urbanístic definitivament aprovat.

Comarca del Pla de l'Estany

- 33 assentaments comparteixen la definició de nucli o àrea urbana complexa i ocupen 791 ha;
- 9 assentaments són àrees especialitzades residencials i ocupen 77 ha;
- 9 són àrees especialitzades d'ús industrial, amb una extensió de 95 ha;
- 2 tenen ús d'equipament, amb una superfície de 2 ha;
- En el conjunt de la Comarca hi ha 18 entitats de població que no tenen assignat règim jurídic del sòl urbà o urbanitzable, entre les quals es compten les de Sant Miquel de Campmajor, municipi que no disposa encara de planejament urbanístic definitivament aprovat.

Comarca del Ripollès

- 39 assentaments comparteixen la definició de nucli o àrea urbana complexa i ocupen 785 ha;
- 14 assentaments són àrees especialitzades residencials i ocupen 116 ha;
- 18 són àrees especialitzades d'ús industrial, amb una extensió de 144 ha;
- Hi ha 1 àrea especialitzada amb ús d'equipament, amb una superfície d'una ha;
- En el conjunt de la Comarca hi han 3 entitats de població que no tenen assignat règim jurídic de sòl urbà o urbanitzable i que el pla proposa com a directriu pel planejament urbanístic, el manteniment del seu caràcter rural.

Comarca de la Selva

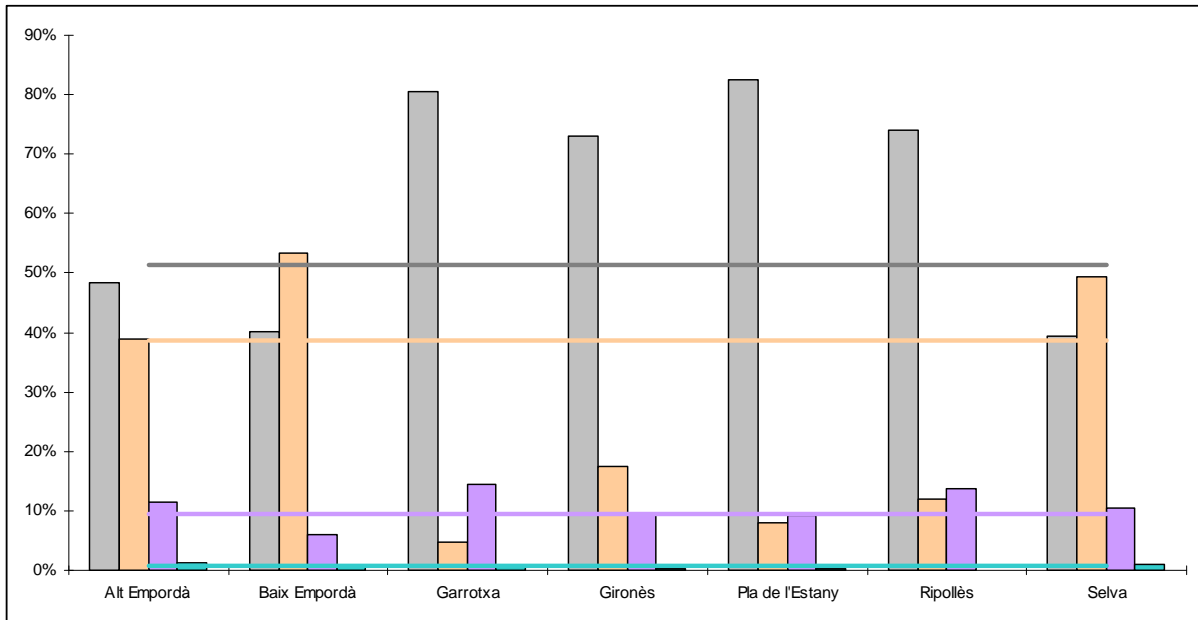
- 38 assentaments comparteixen la definició de nucli o àrea urbana complexa i ocupen 3.563 ha;
- 72 assentaments són àrees especialitzades residencials i ocupen 4.353 ha;
- 39 són àrees especialitzades d'ús industrial, amb una extensió de 904 ha;
- Hi han 9 àrees especialitzades d'ús comercial o altres terciaris que ocupen 54 ha;
- 15 tenen ús d'equipament, amb una superfície de 266 ha;
- En el conjunt de la Comarca hi han dues entitats de població que no tenen assignat règim jurídic de sòl urbà o urbanitzable. Una d'elles, correspon a Susqueda, municipi que no disposa encara de planejament urbanístic definitivament aprovat. El pla proposa com a directriu pel planejament urbanístic, el manteniment del seu caràcter rural.

La distribució percentual de les superfícies que ocupen els sòls corresponents als teixits urbans integrats – nuclis històrics i extensions – i a les àrees especialitzades – residencials o industrials – posa en evidència unes característiques diferenciades de l'estructura del sistema d'assentaments a les comarques de l'àmbit. (Veure *Gràfic 6.1.1*)

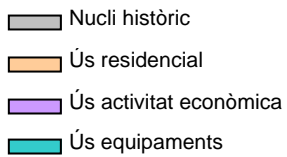
El sòl classificat ocupat per teixits urbans integrats és el més extens en la totalitat de l'àmbit i dins de cada comarca, excepte en la Selva i en el Baix Empordà. En aquestes comarques, la superfície ocupada per teixit especialitzat en l'ús residencial és superior a la ocupada per teixits integrats. Aquestes dades fan evident el fenomen de les urbanitzacions de segona residència, que constitueixen la pràctica totalitat d'aquest teixit, en les comarques costaneres. Així, en l'Alt Empordà, tot i que la superfície de teixits integrats és superior a la de les àrees residencials, el pes d'aquestes és significativa (38%) si ho comparem a la resta de comarques de l'interior (del 5% al 17%) i es situa un punt per sobre de la mitjana de l'àmbit (37 %).

Pel que fa a la superfície de sòl especialitzat en activitats econòmiques, tot i que en nombres absoluts és molt més extensa en la Selva (958 ha), seguida de les comarques de l'Alt Empordà (852 ha), el Gironès (504 ha) i el Baix Empordà (486 ha); és a la Garrotxa i el Ripollès on percentualment és més elevada. El pes en aquestes comarques és del 14 %, situant-se 4 punts per sobre de la mitja de l'àmbit.

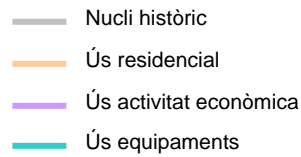
Gràfic 6.1.1.
Sistema d'assentaments: tipologies de teixits; Percentatges comarcals.



Percentatges comarcals:



Total Comarques Gironines:



Font: Elaboració pròpia . 2010

6.2. Estructuració de l'àmbit de les Comarques Gironines

6.2.1 L'estructura nodal del territori.

Per tal d'encarar el creixement futur de les comarques que conformen l'àmbit d'estudi i poder donar resposta a les dinàmiques socioeconòmiques a que han de fer front, s'ha procedit a un anàlisi de la xarxa de ciutats que conformen aquest àmbit.

Es tracta d'una àrea geogràfica tant extensa com heterogènia que articula comarques de muntanya i territoris netament rurals amb un vast àmbit costaner que ha patit els darrers decennis unes dinàmiques que l'han fet urbanísticament molt complexa. Al mateix temps la situació geogràfica de la part més central la converteix en un territori neuràlgic atenent l'alta connectivitat i la fa receptora de nous fluxes i d'una nova lògica de relacions territorials propiciades per les noves infraestructures de mobilitat ja realitzades (Eix Transversal, aeroport) o en projecte (Eix transversal ferroviari, ampliació de l'aeroport).

En aquest apartat s'analitza l'estructura dels assentaments per tal de valorar les seves potencialitats i detectar les disfuncions existents.

Tot això, en consonància amb els criteris de planejament territorial exposats en el capítol 2 de la memòria i, en especial, amb el criteri 11: *Reforçar l'estructura nodal del territori a través del creixement urbà.*

Aquest capítol té com objectiu analitzar aquesta estructura per tal que les propostes encaminades a la vertebració urbana recaiguin fonamentalment en les ciutats de mes pes i amb més aptituds territorials; alhora que eviti el creixement desproporcionat d'aquells nuclis urbans de menor dimensió i amb menys aptituds pel que fa a la localització de nous creixements, afavorint, però, el manteniment, la millora i la plena consolidació de la seva estructura urbana. Paral·lelament, el planejament ha de contribuir a redreçar un model d'implantació afectat per la dispersió i desarticulació dels creixements que responen a models de desenvolupament cada dia més insostenibles.

En una primera fase s'han analitzat els diferents tipus de teixits urbans per tal de diferenciar aquells especialitzats en usos residencials o industrials dels altres que integren els diferents usos urbans i funcionen en aquest sentit amb una màxima eficiència.

De l'anàlisi es verifica l'existència d'una xarxa de ciutats madures amb un teixit econòmic i social consolidat que irriguen el territori amb equipaments, serveis i llocs de treball. Un dels objectius del pla és potenciar aquesta xarxa com a mitjà o suport de dinamització de l'economia i per tal de donar resposta tant als nous fluxos de desenvolupament, com a les actuals tendències macroeconòmiques que si al segle passat es caracteritzaven per la progressiva terciarització de l'economia, en l'actualitat es detecta una tendència al creixement de les activitats denses en coneixement.

Si es considera la ciutat com a mitjà o suport idoni per dinamitzar l'economia i escenari fonamental pel desenvolupament d'activitats denses en coneixement, el concepte de xarxa de ciutats fa referència o implica interacció entre elles. Al mateix temps és desitjable que aquestes relacions siguin de complementarietat més que de jerarquia, afavorint el policentrisme i donant les condicions perquè cada node de la xarxa urbana actuï amb la màxima eficiència.

Amb aquestes premisses, l'anàlisi de la lògica socioeconòmica i urbanística dels diferents assentaments així com la seva posició territorial i relativa actuen com a base objectiva per tal d'assignar a cadascun d'ells les estratègies més idònies pel seus creixements futurs.

Al plànol d'ordenació O.1. *Model territorial (Vertebració del territori)* es representa el paper actual de cada un dels nodes que constitueixen la xarxa urbana de les comarques gironines, així com les relacions entre ells.

Al plànol d'ordenació O.2. *Model territorial (Estructura nodal)* es dibuixa la funció que el pla proposa que ha d'assolir cada una de les diferents polaritats del sistema de ciutats al horitzó 2026 per tal de dotar al territori d'una major estructuració urbana. El pla atorga a cada node una estratègia de creixement adient per tal d'arribar a aquest model en l'escenari temporal previst. (*Veure Plànol d'ordenació O.4. Estratègies de desenvolupament*).

Els indicadors estimats per tal de caracteritzar els assentaments històrics han estat:

- Població total 2008
- Llocs de treball localitzats (LTL) 2001
- Població ocupada resident (POR) 2001
- Quocient LTL/POR: Indica el grau d'integració del nucli; Quan més s'apropa a 1 existeix major equilibri entre els llocs de treball localitzats al municipi i el nombre de treballadors censats; Si es major que 1 ens diu que el municipi actua com atractor.
- Nivell d'equipaments a partir del coeficient de Davies estimat a l'apartat 4.2.6. de la memòria. Si bé no s'han comptabilitzat els equipaments esportius al observar que en alguns casos es distorsionava l'índex en un sentit que no ajudava a caracteritzar el municipi. 2003.
- Nombre d'establiments d'empreses de comerç al detall 2002.

En un primer nivell d'anàlisi s'han estudiat els nodes de la xarxa a nivell municipal. Això no obstant un anàlisi més acurat permet detectar com la lògica de les relacions urbanes va, en molts casos, més enllà de l'àmbit estrictament municipal i s'ha de parlar de nodes polinuclears que engloben diversos centres urbans altament interrelacionants i interdependents i que s'estenen al territori de diferents municipis. (*Veure Mapa 6.2.1.1 Anàlisi de l'estructura dels assentaments urbans. Xarxa de ciutats; i Quadre 6.2.1.2*).

En alguns casos, el contacte entre teixits urbans i el nivell d'interrelació amb el nucli capçalera és tan intens que s'ha de parlar de nodes connurbats. En són exemple Girona – Salt – Sarrià de Ter – Sant Julià de Ramis – Vilablareix – Fornells de la Selva; Banyoles – Mata; Ripoll- Campdevànol; Figueres – Vilafant – Santa Llogaia d'Alguema – Vilamalla o Palamós – Sant Antoni de Calonge i Sant Feliu de Guíxols – Platja d'Aro a la costa.

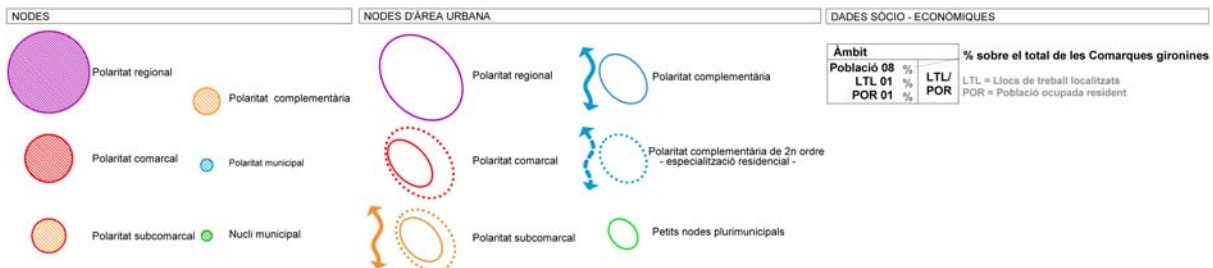
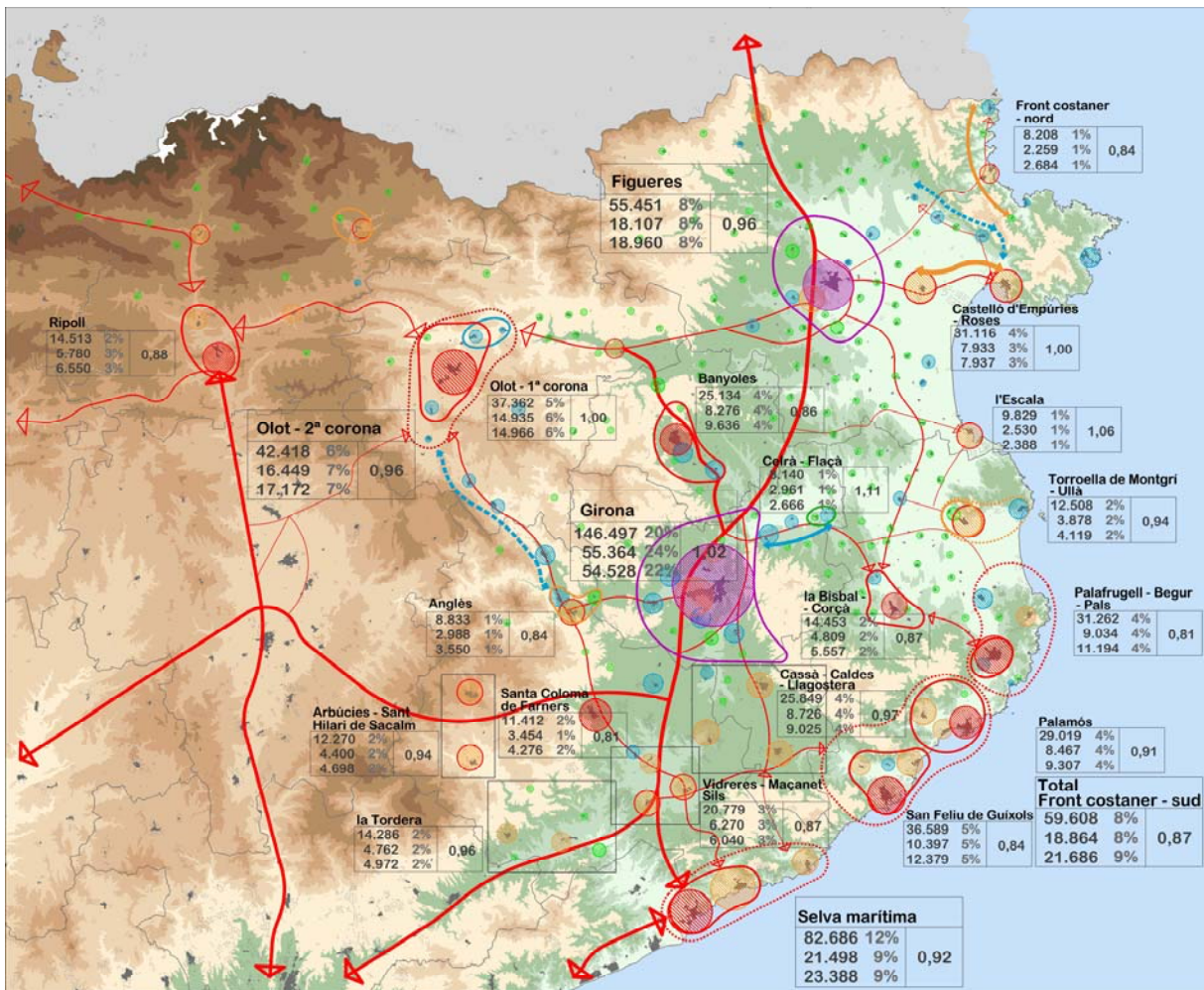
Quadre 6.2.1.2 :
Índex comarcals

	POB 08	LTL -2001	POR -2001	LTL/POR	% POB 08	% LTL 01	% POR 01
Alt Empordà	135.413	39.283	42.695	0,92	19%	17%	17%
Baix Empordà	130.738	38.603	45.267	0,85	18%	17%	18%
Garrotxa	54.437	20.209	22.161	0,91	8%	9%	9%
Gironès	175.148	64.402	64.764	0,99	24%	28%	26%
Pla de l'Estany	29.645	9.526	11.478	0,83	4%	4%	5%
Ripollès	26.831	10.317	12.055	0,86	4%	4%	5%
Selva	164.646	48.546	51.956	0,93	23%	21%	21%
TOTAL Comarques Gironines	716.858	230.886	250.376	0,92	100%	100%	100%

Font: Elaboració pròpia a partir de dades de l'Institut d'Estadística de Catalunya. 2009

En el quadre 6.2.1.2 es ressenya el pes específic de la població comarcal respecte a la de la totalitat de l'àmbit de planejament. Gironès i Selva apleguen quasi la meitat de la població de l'àmbit amb un 24 % i un 23 %, respectivament. Segueixen en importància l'Alt i el Baix Empordà amb un 19 % i un 18% de la població de l'àmbit. A distància la Garrotxa acull un 8 % i finalment Pla de l'Estany i Ripollès amb un 4 % cadascuna.

Mapa 6.2.1.1
Anàlisi de l'estructura dels assentaments urbans.
Xarxa de ciutats



Font: Elaboració pròpia . 2010

Paral·lelament, els pols urbans amb un major pes específic es localitzen al Gironès, la Selva i a l'Empordà. El més important és el que s'estructura al voltant de Girona amb un 20 % de la població, seguit de la costa selvatana (Blanes – Lloret –Tossa) amb un 12 %, Figueres amb un 8 % seguit de la costa sud empordanesa on les polaritats que s'apleguen al voltant de Sant Feliu de Guíxols i Palamós acullen respectivament un 5% i un 4% de la població de l'àmbit i, conjuntament un 8 %.

Quadre 6.2.1.1:
Xarxa de ciutats
Caracterització dels nodes.

NODES	Municipi	Comarca	POB 08	Nivell Equipaments (No esportius)	Cap Sistema Urbà	LTL 2001	POR 2001	LTL/POR	Establiments comerç detall 2002			
Polaritats regionals	Girona (+Salt+ Vilablareix + Fomells + S. Julià de Ramis + Sarrià de Ter)	Gironès	135 087	*398	Si	50 584	48 954	1,03	2 438			
	Figueres (+ Vilafant + Vilamalla + S. Llogaia A)	Alt Empordà	49 555	*282	Si	16 755	16 722	1,00	1 156			
Polaritats comarcals	Blanes + Lloret de Mar	Selva	76 841	*131	Si	19 668	21 493	0,92	1 411			
	Olot	Garrotxa	32 903	230	Si	12 470	12 833	0,97	623			
	St Feliu Guíxols (+ Platja d'Aro)	Baix Empordà	31 876	*187	Si	*5 892	*7 875	*0,72	*409			
	Palafugell (+ Mont-ras)	Baix Empordà	23 947	*100	Si	6 835	8 688	0,79	488			
	Banyoles (+ Porqueres)	Pla de l'Estany	22 249	*111	Si	6 986	8 424	0,83	385			
	Palamós (+ S. Antoni Calonge)	Baix Empordà	22 146	*86	Si	*6 141	*6 304	*0,97	*432			
	Ripoll (+ Campdevànol)	Ripollès	14 513	*121	Si	5 780	6 550	0,88	302			
	la Bisbal (+ Forallac)	Baix Empordà	11 913	*103	Si	4 157	4 433	0,94	307			
Sta Coloma Farners	Selva	11 412	98	Si	3 454	4 276	0,81	163				
Polaritats subcomarcals	Roses	Alt Empordà	19 483	66	Si	5 338	5 461	0,98	442			
	Torroella de Montgrí - Ullà	Baix Empordà	12 508	64	Si	3 669	3 790	0,97	253			
	Castelló d'Ampúries	Alt Empordà	11 653	29	(Roses)	2 585	2 476	1,05	261			
	l'Escaló	Alt Empordà	9 829	47	Si	2 530	2 388	1,06	232			
	Vidreres	Selva	7 316	21	(Sta Coloma)	1 527	2 185	0,71	86			
	Maçanet de la Selva	Selva	6 611	12	(Sta Coloma)	2 593	1 807	1,43	77			
	Arbúcies	Selva	6 526	48	Si	2 557	2 349	1,09	96			
	Sant Hilari de Sacalm	Selva	5 744	27	Si	1 843	2 349	0,78	80			
	Anglès	Selva	5 446	58	Si	1 749	2 177	0,80	86			
	Llançà	Alt Empordà	5 082	29	Si	1 240	1 545	0,80	105			
	Camprodon	Ripollès	2 578	38	Si	806	1 060	0,76	97			
	Besalú	Garrotxa	2 290	13	(Olot)	821	972	0,84	74			
	Ribes de Freser	Ripollès	2 006	28	Si	870	903	0,96	54			
Polaritats complementàries	Cassà de la Selva	Gironès	8 994	28	Si	3 309	3 628	0,91	108			
	Llagostera	Selva	7 314	26	(Cassà)	1 849	2 499	0,74	103			
	Caldes de Malavella	Selva	6 459	15	(Sta Coloma)	1 308	1 998	0,70	49			
	Calonge	Baix Empordà	6 048	**38	(Palamós)	**2 033	**2 786	**0,73	**133			
	Tossa de Mar	Selva	5 845	48	(Blanes)	1 830	1 895	0,97	162			
	Sils	Selva	4 850	19	(Sta Coloma)	1 306	1 495	0,97	50			
	Begur	Baix Empordà	4 304	29	(Palafugell)	1 132	1 517	0,75	50			
	Hostalric	Selva	3 882	16	(Arbúcies)	1 550	1 418	1,09	52			
	Breda	Selva	3 753	17	(Arbúcies)	1 166	1 514	0,77	69			
	Sant Joan de les Abadesses	Ripollès	3 589	19	(Ripoll)	1 581	1 674	0,94	74			
la Jonquera	Alt Empordà	3 107	25	Si	2 003	1 435	1,40	196				
Polaritats municipals	13 de 68 (19 %)	Alt Empordà	806	2 873	3	24	155 839	259 812	0,37	1,11	10	64
	5 de 36 (14 %)	Baix Empordà	778	2 698	5	62	348 948	483 642	0,57	1,09	22	42
	7 de 21 (33 %)	Garrotxa	1 014	2 751	6	15	222 1712	444 1394	0,50	1,23	15	42
	6 de 27 (22 %)	Gironès	1 050	4 329	5	27	288 1954	431 1657	0,49	1,49	15	33
	1 de 11 (18 %)	Pla de l'Estany	2 189	9	9	9	1 188	936	1,27	23	23	
	1 de 19 (1 %)	Ripollès	699	3	3	3	209	310	0,67	19	19	
5 de 26 (19 %)	Selva	1 940	2 882	8	30	459 1908	573 1089	0,51	2,72	24	36	
Nuclis municipals	48 de 68 (71 %)	Alt Empordà	102	1 157	1	10	8 1479	33 642	0,18	3,33	0	36
	23 de 36 (64 %)	Baix Empordà	167	825	0	12	16 293	62 235	0,26	1,35	0	8
	12 de 21 (57 %)	Garrotxa	132	1 307	0	5	22 603	44 556	0,32	2,74	0	15
	13 de 27 (48 %)	Gironès	157	863	1	4	27 918	54 300	0,26	3,57	0	8
	8 de 11 (73 %)	Pla de l'Estany	257	1 200	0	11	35 295	81 614	0,37	1,67	0	11
	13 de 19 (68 %)	Ripollès	128	571	0	6	30 176	59 258	0,38	1,62	0	7
8 de 26 (31 %)	Selva	125	3 659	0	5	25 780	48 1 117	0,52	2,46	0	24	

* correspon al nucli capçalera

** dada conjunta Calonge + Sant Antoni de Calonge

Font: Elaboració pròpia a partir de dades de l'Institut d'Estadística de Catalunya. 2010

Si bé d'aquests quatre nodes més rellevants dos es localitzen excèntricament a la costa, la posició territorial central de les polaritats de Girona i Figueres sobre l'eix del corredor transeuropeu fa que prenguin una rellevància de nivell superior al comarcal i que hagin de jugar un paper preponderant en el model territorial que el pla dibuixa per l'horitzó 2.026.

D'altra banda, la nodalitat que gravita al voltant d'Olot aplega d'un 5% a un 6% de la població total de l'àmbit, segons es consideri la primera o la segona corona.

Altres polaritats significatives que acullen un 4% de la població total cadascuna són la que s'estructura al voltant de Banyoles com a municipi capçalera, Roses - Castelló d'Empúries a l'Alt Empordà, Palafrugell – Begur – Pals al Baix Empordà i Cassà – Caldes de Malavella – Llagostera a cavall entre la Selva i el Gironès.

A la plana selvatana es detecta un altre node prou dinàmic configurat per Vidreres – Maçanet – Sils – Riudarenes que reuneix un 3 % de la població total de l'àmbit.

El node conformat al voltant de la capital del Ripollès, Ripoll – Campdevànol només aplega un 2 % de la població total de l'àmbit igual que el que s'estructura al voltant de la Bisbal i el de Torroella de Montgrí – Ullà al Baix Empordà.

Així mateix, a la Selva es localitzen una sèrie de nodes madurs com el de la capital comarcal, Santa Coloma de Farners, o l'àmbit de la Tordera amb Hostalric i Breda com a municipis capçalera o la polaritat Arbúcies – Sant Hilari de Sacalm, tots ells amb un pes específic del 2 %. Finalment esmentar el node que s'estructura al voltant del nucli d'Anglès amb un pes específic del 1 %.

Altres nodes de la xarxa urbana de les comarques gironines que arriben a assolir una representativitat per sobre de l'1% del total de la població de l'àmbit són el que es localitza sobre la costa nord empordanesa i conformat per una sèrie de municipis, encapçalats per Llançà; l'Escala, també a l'Alt Empordà; i el node que estructura els nuclis alineats al llarg de l'eix que mena de Girona a la Bisbal i Palafrugell, amb Celrà com a municipi capçalera i Bordils i Flaçà com a altres nuclis importants.

Quadre 6.2.1.3
Caracterització dels nodes principals
Pes específic dels nodes sobre totals comarcals

		NODES	POB 08	(*)	LTL -2001	(*)	POR -2001	(*)	LTL/POR	
Alt Empordà	Regional	Figueres¹	55.451	41 %	18.107	46 %	18.960	44 %	0,96	
	Subcomarcal	Roses – Castelló d'Empúries	31.116	23 %	7.933	20 %	7.937	19 %	1,00	
		Llançà²	8.208	6 %	2.208	6 %	2.608	6 %	0,84	
		l'Escala	8.929	7 %	2.530	6 %	2.388	6 %	1,06	
Baix Empordà	Comarcal	la Bisbal- Corçà³	14.453	11 %	4.809	12 %	5.557	12 %	0,87	
		Sant Feliu Guíxols – Platja d'Aro⁴	36.589	28 %	10.397	27 %	12.379	27 %	0,84	
		Palamós - Calonge⁵	29.019	22 %	8.467	22 %	9.307	21 %	0,91	
		Palafugell⁶ - Begur⁶	31.262	24 %	9.034	23 %	11.194	25 %	0,81	
	Subcomarcal	Torroella de Montgrí⁷	12.508	10 %	3.878	10 %	4.119	9 %	0,94	
Garrotxa	Comarcal	Olot⁸	1ª corona	37.362	69 %	14.935	74 %	14.966	68 %	1,00
			2ª corona	42.418	78 %	16.449	81 %	17.172	77 %	0,96
Gironès	Regional	Girona⁹	146.497	84 %	55.364	86 %	54.528	84 %	1,03	
	Complementària	Cassà - Llagostera¹⁰	25.849	8 %	8.726	7 %	9.025	8 %	0,97	
	Complementària	Celrà - Flaçà¹¹	8.140	5 %	2.961	5 %	2.666	4 %	1,11	
PE	Comarcal	Banyoles¹²	25.134	85 %	8.276	87 %	9.636	84 %	0,86	
Ri	Comarcal	Ripoll - Campdevànol	14.513	54 %	5.780	56 %	6.550	54 %	0,88	
Selva	Comarcal	Santa Coloma de F	11.412	7 %	3.454	7 %	4.276	8 %	0,81	
		Blanes - Lloret - Tossa	82.686	50 %	21.498	44 %	23.388	45 %	0,92	
	Subcomarcal	Vidreres – Maçanet – Sils - Riudarenes	20.779	13 %	6.240	13 %	6.040	12 %	0,87	
		Arbúcies - St Hilari S	12.270	7 %	4.400	9 %	4.698	9 %	0,94	
		Anglès¹³	8.833	5 %	2.988	6 %	3.550	7 %	0,84	
	Complementària	Hostalric - Breda¹⁴	14.286	9 %	4.762	10 %	4.972	10 %	0,96	

(*) Percentatges sobre totals comarcals

Font: Elaboració pròpia a partir de dades de l'Institut d'Estadística de Catalunya.

¹ Inclou també els municipis de Pont de Molins, Cabanes, Llers, Vilabertran, Avinyonet de Puigventós, Vilafant, Vila-sacra, el Far d'Empordà, Santa Llogaia d'Alguema i Vilamalla.

² Inclou també els municipis de Portbou, Colera, Llançà i el Port de la Selva.

³ Inclou també Vulpellac i Cruïlles

⁴ Inclou també el municipi de Santa Cristina d'Aro

⁵ Inclou també el municipi de Vall-llobrega

⁶ Inclou també els municipis de Pals, Regencós i Mont-ras

⁷ Inclou també el municipi d'Ullà

⁸ La 1ª corona inclou els municipis de Sant Joan les Fonts i les Preses. La 2ª corona inclou també els municipis de Castellfollit de la Roca, l'Hostalnou de Bianya i la Vall d'en Bas.

⁹ Inclou també els municipis de Sant Julià de Ramis, Sarrià de Ter, Sant Gregori, Salt, Bescanó, el Perelló, Aiguaviva, Fornells de la Selva, Quart i Llambilles.

¹⁰ Inclou també els municipis de Campllong i Sant Andreu de Salou i els municipis selvatans de Caldes de Malavella i Riudellots de la Selva.

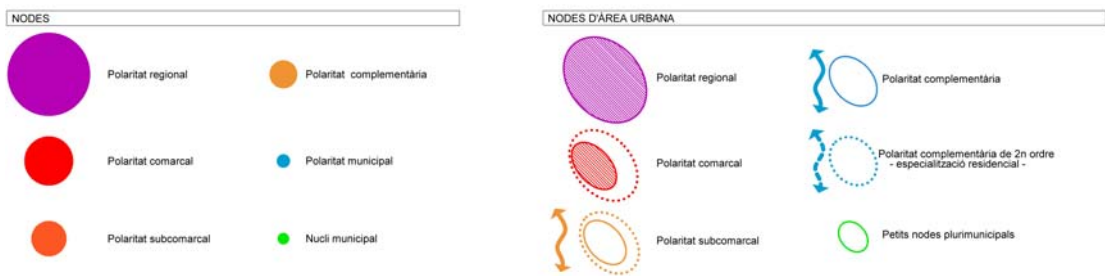
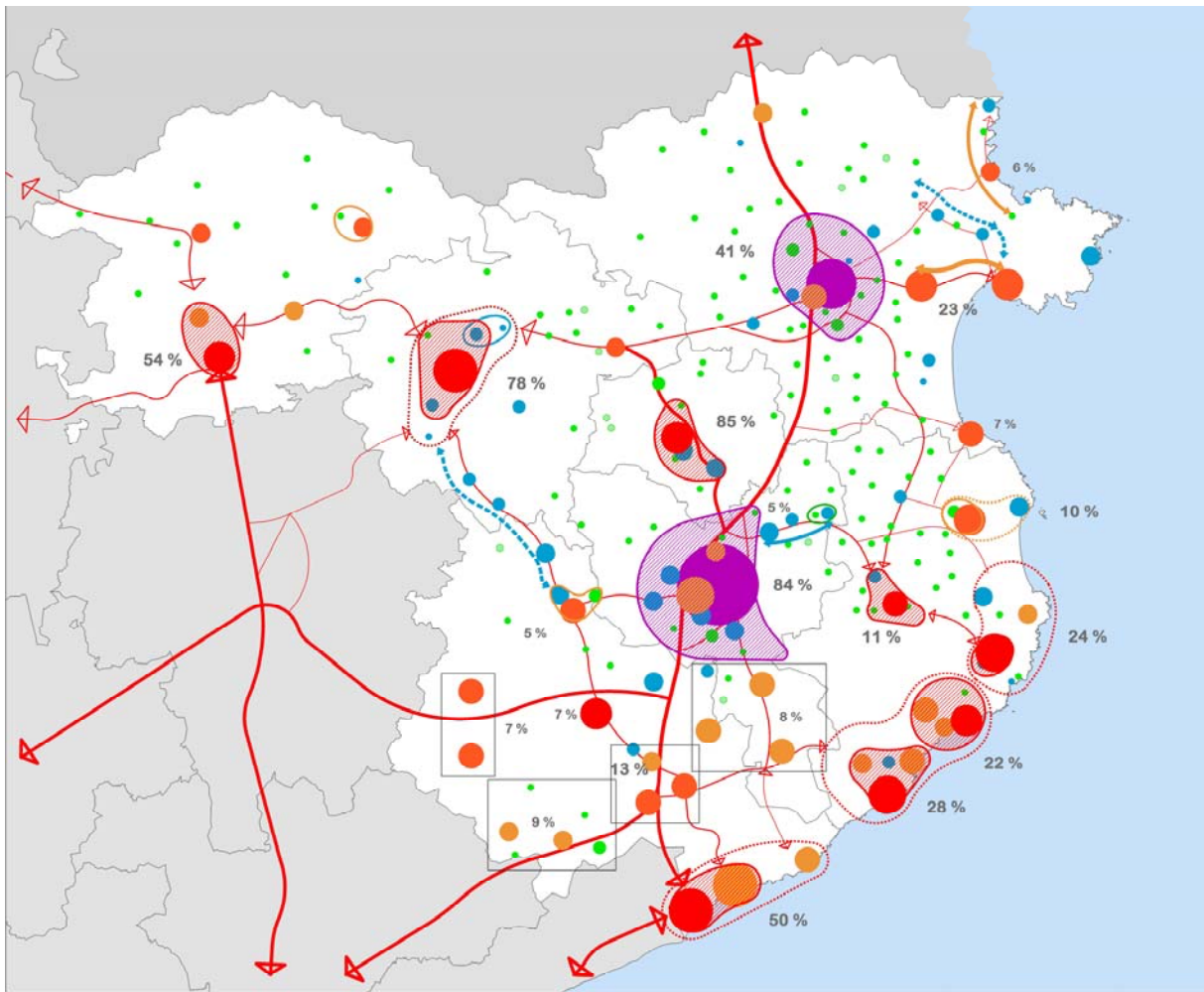
¹¹ Inclou també els municipis de Bordils, Sant Joan de Mollet, Juià i Sant Martí Vell.

¹² Inclou també els municipis de Porqueres, Camós i Cornellà del Terri

¹³ Inclou també els municipis de la Celler de Ter i Sant Julià del Llor i Bonmatí

¹⁴ Inclou també els municipis de Sant Feliu de Buixalleu, Massanes, Fogars de la Selva i Riells i Viabrea

Mapa 6.2.1.2
Model dels assentaments urbans:
Pes específic dels nodes sobre totals comarcals



Font: Elaboració pròpia a partir de les dades de l' Institut d'Estadística de Catalunya. 2010

Des d'una visió comarcal, els pols amb un major pes específic dins la seva pròpia comarca són els que s'estructuren al voltant de Banyoles i de Girona i que acullen, respectivament, un 85 % i un 84 % de la població comarcal.

En tercer lloc es situa el node encapçalat per Olot amb un pes específic del 78 % o del 69 % segons es considerin els municipis que conformen una primera o una segona corona al seu voltant. En quarta posició es troba el pol Ripoll - Campdevànol que aplega un 54 % de la població del Ripollès.

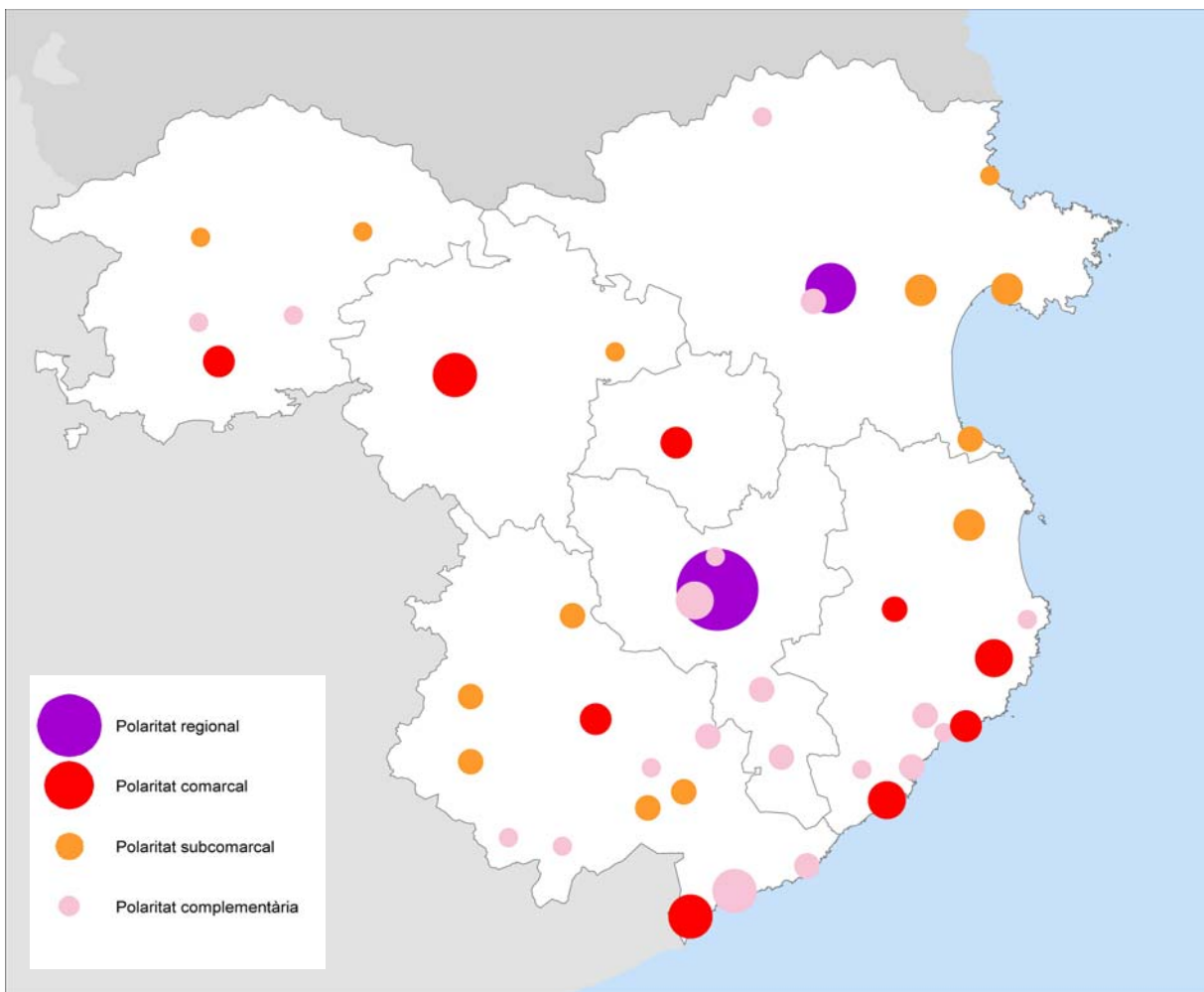
A la Selva és el node Blanes – Lloret – Tossa que acull un 50 % de la població selvatana, el que té major pes específic a molta distància de la capital i de la resta de pols significatius de la comarca.

Amb sisena posició es situa el node que s'articula al voltant de Figueres i que aplega un 41% de la població de l'Alt Empordà; seguit del pol encapçalat per Sant Feliu de Guíxols amb un pes específic del 28 %; això no obstant si es considera juntament amb el node que s'estructura a l'entorn de Palamós (22 %), acullen un 50 % de la població del Baix Empordà; així mateix el pol encapçalat per Palafrugell aplega un 24 % de la població de la comarca.

Finalment, cal anomenar el sistema Roses – Castelló d'Empúries que reuneix un 23 % de la població de l'Alt Empordà.

(Veure Mapa 6.2.1.2. Model dels assentaments urbans: Pes específic dels nodes sobre totals comarcals i Quadre 6.2.1.3. Caracterització dels nodes principals. Pes específic dels nodes sobre totals comarcals)

Mapa 6.2.1.3
 Model dels assentaments urbans:
 Polaritats regionals, comarcals, subcomarcals i complementàries



Font: Elaboració pròpia a partir de les dades de l' Institut d'Estadística de Catalunya. 2010.

Per acabar de completar una visió de com es vertebreren els sistemes urbans de les Comarques gironines s'han estudiat comarca a comarca els diferents pols urbans que l'estructuren. Així apareixen dins d'algunes comarques altres nodes que sobre tot per la seva posició territorial, prenen un caràcter important dins de la pròpia comarca i les de l'entorn, si bé el seu pes específic a nivell de tot l'àmbit no és tan rellevant. També permet veure comparativament com hi ha comarques més policèntriques que d'altres i que inclòs es pot parlar que pateixen una macrocefàlia, així com el pes relatiu dels diferents pols urbans.

Com exemple, al Ripollès a més del pol que s'estructura al voltant de la capital amb un pes específic del 54 %, s'ha de parlar de Camprodon – Llanars i Ribes de Freser que apleguen, respectivament, un 12 % i un 7% de la població comarcal i prenen un rol subcomarcal. Sant Joan de les Abadesses tot i tenir un pes específic del 13 %, donada la seva posició territorial entre Ripoll i Olot i les característiques del territori que l'envolta, pren un paper complementari. La resta de nodes es reparteixen de manera isòtropa pel territori amb un pes específic molt baix de l'1% i del 2%, destacant Sant Pau de Segúries que acull un 3% de la població comarcal.

A la Garrotxa, a banda del pol que s'articula al voltant de la capital i que aplega un 78 % de la població, destaca el node de Besalú amb un pes específic del 4 %. La seva posició territorial a mig camí entre Olot, Figueres i Banyoles així com les característiques del territori que l'envolten, fan que prengui un rol subcomarcal. També cal esmentar el pol urbà conformat pels nuclis que es localitzen sobre l'eix del Brugent, entre Olot i Anglès, a cavall entre la Garrotxa i la Selva. Les planes d'Hostoles i Sant Feliu de Pallerols acullen, conjuntament, un 6 % de la població comarcal i sumats amb el nucli d'Anglès estructuren un node urbà que reuneix quasi bé 5.500 habitants.

Pel que fa a la Selva, és la comarca que presenta, quantitativament, un major nombre de nuclis urbans madurs, amb un pes important, que es reparteixen per tot el territori. El node més important es situa, com ja s'ha dit a la costa, amb Blanes i Lloret de Mar que comparteixen bicapitalitat i Tossa de Mar com a municipi complementari. A més del paper de capital comarcal que juga Santa Coloma de Farners, destaquen Arbúcies, Maçanet, Vidreres i Anglès que donades les seves característiques prenen un rol subcomarcal; i Breda, Hostalric, Sils i Caldes de Malavella amb unes estructures urbanes que els complementen. Tots aquests nodes, com ja s'ha dit, es vertebreren entre sí i amb altres nuclis del Gironès i tenen un pes específic significatiu considerant tots els nuclis urbans que conformen l'àmbit del pla.

Contràriament a la Selva, en el Pla de l'Estany, fora del pol que s'estructura al voltant de la capital i que arriba a acollir un 85 % de la població comarcal, la resta de nuclis tenen una estructura urbana limitada. Per contra, en el Gironès tot hi que el pol que gravita a l'entorn de la capital aplega un 84 % de la població, s'hi localitzen, com ja s'ha dit dos pols més amb un pes important tant a nivell comarcal com de tot l'àmbit. Són el de Celrà – Bordils – Flaçà que acull un 5% de la població comarcal i el de Cassà de la Selva – Llagostera que juntament amb Caldes de Malavella apleguen un 8 % del total d'habitants de les dues comarques.

Pel que fa a les comarques empordaneses, tret de l'existència de pols urbans importants a la costa i al voltant de les capitals comarcals, dels quals ja s'ha parlat, cal destacar la quantitat de polaritats municipals que de forma isòtropa cobreixen tot el territori de l'Alt Empordà i la meitat sud del Baix.

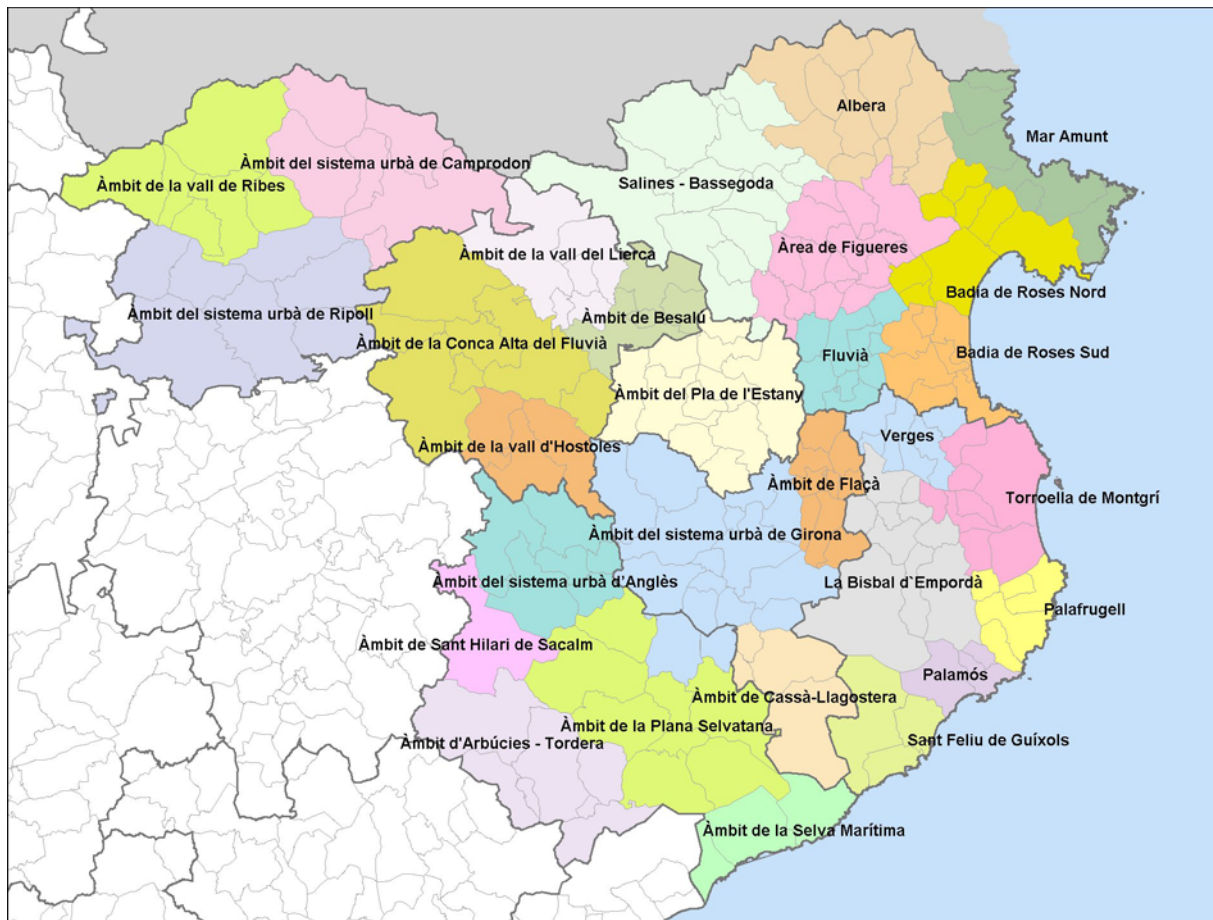
(Veure també Mapa 6.2.1.3. Model dels assentaments urbans: Polaritats regionals, comarcals, subcomarcals i complementàries)

6.2.2 L'articulació del territori en àmbits de referència

Les anàlisis realitzades conjuntament amb el capítol de la diagnosi sobre variables demogràfiques i econòmiques, permeten proposar una representació esquemàtica de l'estructura sòcio-econòmica de les Comarques Gironines

A la vista del conjunt d'interrelacions que aquesta estructura sòcio-econòmica de les Comarques Gironines posa de relleu, el Pla diferencia en el sistema d'assentaments, vint-i-nou àmbits, que seran les bases territorials de referència per assolir els objectius d'ordenació.

Mapa 6.2.2.1
Àmbits de referència



Font: Elaboració pròpia. 2010.

Àmbits de l'Alt Empordà:

1. Àmbit de les Salines – Bassegoda
2. Àmbit de l'Albera
3. Àmbit de Mar amunt
4. Àmbit del sistema urbà de Figueres
5. Àmbit de la badia de Roses nord
6. Àmbit del Fluvià
7. Àmbit de la Badia de Roses sud

Àmbits del Baix Empordà:

8. Àmbit de Verges
9. Àmbit del Baix Ter
10. Àmbit de la Bisbal d'Empordà
11. Àmbit del sistema urbà de Palafrugell
12. Àmbit del sistema urbà de Palamós
13. Àmbit del sistema urbà de Sant Feliu de Guíxols

Àmbits de la Garrotxa:

14. Àmbit de la vall del Llierca
15. Àmbit de la Conca Alta del Fluvià
16. Àmbit de Besalú
17. Àmbit de la vall d'Hostoles

Àmbits del Gironès:

18. Àmbit del sistema urbà de Girona
19. Àmbit de Flaçà
20. Àmbit de Cassà-Llagostera

Àmbits del Pla de l'Estany:

21. Àmbit del sistema urbà del Pla de l'Estany

Àmbits del Ripollès:

22. Àmbit de la vall de Ribes
23. Àmbit del sistema urbà de Camprodon
24. Àmbit del sistema urbà de Ripoll

Àmbits de la Selva:

25. Àmbit del sistema urbà d'Anglès
26. Àmbit de la Plana Selvatana
27. Àmbit de la Selva Marítima
28. Àmbit d'Arbúcies – Tordera
29. Àmbit de Sant Hilari de Sacalm

Pel que fa les denominacions, de forma coherent amb la morfologia i estructuració del territori, a l'Alt Empordà, la Garrotxa i la Selva responen més a criteris geogràfics i físics, al Baix Empordà, al Gironès i al Ripollès estan més referits als sistemes urbans.

Les característiques i les propostes territorials específiques per a cada un dels àmbits s'exposen en els capítol 6.6.

6.2.3 Les funcions dels àmbits com a sistemes de referència en el Pla territorial

El Pla adopta aquests àmbits com a unitats de referència, en la mesura que reflecteixen una forma d'articulació del territori que es considera vàlida per assolir els objectius que s'han establert.

Encara en la fase de diagnosi, són àmbits per avaluar les limitacions i els potencials dels municipis que els constitueixen.

En la fase de proposta, en coherència amb els objectius específics del Pla i les hipòtesis d'ocupació i demogràfiques que resulten en els escenaris plantejats per a l'any 2026, són unitats de referència per:

- a) Proposar la formulació de les figures de coordinació i cooperació supramunicipal que es considerin necessàries per assolir els objectius de la vertebració urbana d'aquestes comarques i d'impuls de l'activitat econòmica o de protecció del paisatge. Aquests instruments de planejament poden ser urbanístics d'escala intermèdia entre el Pla territorial i els plans d'ordenació d'urbanisme municipal o tenir un contingut de desenvolupament estratègic.
- b) Impulsar la cooperació per a la promoció d'habitatges de protecció oficial, en els termes exposats a l'article 5.4 de les Normes d'ordenació territorial del Pla.

Els àmbits proposats comprenen, d'una banda els municipis que integren les nodalitats tingudes en compte en els escenaris per a l'any 2026, o els municipis que conformen altres àrees urbanes de menor entitat, però que han de jugar un paper fonamental en la vertebració del territori, i d'altra els municipis de caràcter netament rural, amb una problemàtica comuna, on fóra necessari formular estratègies de desenvolupament sòcio-econòmic.

6.3 Avaluació de les necessitats de sòl per a activitat econòmica i de les d'habitatge en l'escenari 2026

En el capítol 2 de la Memòria s'han exposat el mètode i els mecanismes per definir els escenaris econòmics i demogràfics per a Catalunya a l'any 2026. Les diferents fases d'aproximació han permès establir unes previsions pel conjunt del país sobre la població ocupada resident, la població total -amb el component de la immigració-, la taxa de dependència resultant i el nombre d'habitatges principals necessaris. Complementen l'anàlisi les distribucions referides a cada una de les comarques i a unes àrees urbanes (àrees nodals) que s'han definit tenint en compte bàsicament el nivell demogràfic, l'accessibilitat ferroviària i d'autopista i també la disponibilitat de sòl. En el cas de les Comarques gironines aquestes condicions les reuneixen les àrees urbanes de Girona, Figueres, Blanes-Lloret i Palafrugell.

En una segona fase s'han identificat unes àrees amb un menor potencial de desenvolupament però que de han de jugar un paper important en l'objectiu de la vertebració urbana del territori. És el cas de les altres capitals comarcals: Banyoles, la Bisbal d'Empordà, Olot, Ripoll i Santa Coloma de Farners i dels municipis de Palamós, Roses i Sant Feliu de Guíxols.

De forma general es considera prudent establir uns intervals d'oscil·lació de les previsions que resulten dels escenaris del 2026, de manera que es puguin absorbir els ajustaments que forçosament es produiran quan una distribució plantejada a gran escala es concreta en un conjunt d'àmbits més reduïts i sotmesos a interrelacions difícilment avaluables. Això és més necessari encara, si considerem que el Pla territorial de les Comarques Gironines ha de traduir, per mandat del Pla territorial general, les previsions dels escenaris econòmics i demogràfics globals a valors operatius pel que fa al nombre d'habitatges i les superfícies de sòl necessàries per acollir les activitats econòmiques, que s'hauran de verificar en les revisions dels plans d'urbanisme municipals.

6.3.1 Necessitats de sòl per a activitats econòmiques

Criteris generals

El Pla manté el criteri de fomentar la creació de teixits urbans complexos amb activitats econòmiques i habitatges. Aquest és un criteri que cal considerar vàlid tant per àrees urbanes extenses com per a nuclis de dimensió reduïda, mantenint sempre una proporcionalitat i entenent que es tracti d'activitats integrables ambiental i funcionalment en la trama urbana.

Tanmateix, el Pla preveu també la necessitat d'àrees específiques d'activitat econòmica quan la tipologia edificatòria o les exigències de les activitats aconsellen una clara diferenciació espacial de la implantació, com succeeix amb les àrees industrials. Aquesta diferenciació no ha de comportar necessàriament discontinuïtat amb les àrees urbanes existents. Si no hi ha raons funcionals o ambientals per a un cert isolament, la creació d'àrees d'activitat, malgrat que tinguin un teixit diferenciat, serà preferible que es desenvolupin en continuïtat amb les altres àrees urbanes i que el seu projecte urbanístic resolgui acuradament la transició morfològica entre els teixits urbans existents i els de nova implantació.

Quan el Pla assenyalava estratègies que possibiliten una extensió, gran o petita, de les àrees urbanes existents, considera que les extensions tindran els components residencials i d'activitat, amb major o menor grau de diferenciació formal, que siguin adequats en cada cas des de la lògica de desenvolupament de cada municipi.

Cal, tenir present, però, que el desenvolupament del territori requerirà, amb tota probabilitat, algunes actuacions que tindran un clar caràcter supramunicipal, ja sigui per la seva localització com pels seus efectes en l'economia i la població dels municipis de l'entorn. Aquestes seran implantacions d'una certa dimensió que podran justificar una localització menys lligada a les àrees urbanes existents. És a aquest tipus d'implantacions als que fa referència el vuitè dels criteris del Programa de Planejament Territorial que es presenten en el capítol 2.2 i l'article 5.3 de les normes territorials del Pla, en la línia

de limitar el seu nombre, augmentar la racionalitat de les implantacions i millorar-ne la inserció territorial.

El Pla proposa una forquilla de previsions concretes de sòl específic -nous polígons o parcs d'activitats a crear- els quals s'hauran de portar a terme mitjançant fórmules de col·laboració que permetin repartir càrregues i beneficis entre els municipis presents en l'àmbit d'influència de cada actuació.

La Memòria justificativa del projecte d'implantació d'aquests nous polígons o parcs d'activitat haurà de tenir en compte els sòls urbanitzables industrials no desenvolupats que hi hagi en l'àmbit de referència, i considerar la seva posada en el mercat de forma prioritària a proposar noves classificacions de sòl. Igualment, allà on hi hagi una presència significativa d'instal·lacions industrials obsoletes caldrà tenir present la recuperació de l'espai que ocupen abans de posar en joc nou sòl.

Avaluació de les necessitats de sòl. Mètode de treball

El Pla estableix un predimensionat de les necessitats de sòl per a ubicar-hi activitats econòmiques, en funció dels escenaris comarcals per a l'any 2026 que s'han configurat pel model adoptat pel Programa de Planejament Territorial. Aquests escenaris són els que s'han exposat en el capítol 2.3 *Escenaris econòmics i demogràfics* de la Memòria del Pla.

Complementàriament, el Pla fa una proposta d'àmbits d'abast plurimunicipal, que es considera la més adequada per acollir el possible desplegament de sectors urbanitzables industrials o, més genèricament, d'activitat econòmica que es podrien anar desenvolupant, en principi, durant la vigència del Pla. La proposta d'establir àmbits que abasten varis municipis s'ha d'entendre com a formant part de l'estratègia del Pla de fomentar la cooperació intermunicipal en la creació de polígons industrials, per tal de fer-los més eficients i facilitant el repartiment de càrregues i beneficis per al conjunt.

Per avaluar la proporció de llocs de treball que hauran de situar-se en polígons industrials o parcs d'activitat econòmica i quines necessitats de sòl se'n deriven es segueixen els següents passos:

1. Es consideren els llocs de treball (LT) previsibles a l'horitzó 2026, d'acord amb el model V15CAT.
2. Es considera la distribució dels LT –també a l'horitzó 2026– a partir de l'anàlisi comarcal de l'evolució previsible dels sectors econòmics.
3. Es consideren unes proporcions dels LT que s'ubicarien en àrees d'activitat econòmica, diferenciant els de nova creació dels que s'hi desplaçarien des d'altres ubicacions, bàsicament des dels nuclis urbans consolidats.

Amb caràcter general, s'adopten els següents valors:

- el 80% dels nous llocs de treball industrial es situaran a les noves àrees d'activitat, amb una mitjana de 100 m². Es considera una reserva de 10m² per cada LT industrial existent per als previsibles processos de trasllat d'indústries
- el 100% dels nous llocs de treball de la logística es situaran a les noves àrees, amb una mitjana de 200m² per LT. Es considera una reserva de 20m² per cada LT logístic existent per als previsibles processos de trasllat d'empreses.
- el 100% dels nous llocs de treball de la construcció precisaran de 10m² per a instal·lacions auxiliars que s'ubicarien als polígons.
- el 10% dels nous llocs de treball del sector terciari no logístic tindran necessitat de 50 m² per cada LT.

4. Es consideren unes densitats de llocs de treball per hectàrea, a partir d'uns coeficients que expressin els m²de sostre/LT i l'edificabilitat mitjana bruta dels sectors. Amb caràcter general es considera que l'edificabilitat bruta variarà entre 0,4 i 0,6 m² sostre/m² sòl.

5. Per consideracions de precaució en les previsions d'extensió de les àrees d'activitat econòmica s'estableixen dos coeficients de majoració: un coeficient d'1,3 a l'alça sobre els LT considerats per tal absorbir creixements no ponderables hores d'ara, i un altre, també a l'alça d'1,5 en concepte de previsions urbanístiques no desenvolupades durant el període de vigència del Pla. El coeficient de majoració final arribaria doncs fins l'1,95.

6. Aquestes avaluacions de les necessitats de sòl inclouen les àrees de sòl urbanitzable d'ús industrial no desenvolupades.

7. Cal tenir present que les magnituds que resulten de l'aplicació d'aquest paràmetres i coeficients no són un objectiu del Pla. Només es poden entendre com un predimensionat establert a partir d'uns escenaris per a l'any horitzó del 2026, per als quals el Pla ha d'oferir uns marcs de coherències.

Avaluació de les necessitats de sòl. Anàlisi comarcal

- Alt Empordà

S'avaluen en 72.500 llocs de treball a l'any 2026, el que suposa un increment d'uns 27.300 respecte l'any de referència del 2001.

El sector primari mantindria els 2.800 ocupats; la indústria arribaria als 13.000, augmentant en 7.200; la construcció perdria pes, fins als 4.860; els serveis augmentarien en 21.000 llocs de treball, arribant als 51.200, dels quals el 12%, uns 6.150, estarien situats a la logística.

L'edificabilitat bruta per als sectors industrials i logístics s'estableix en 0,4 m²sostre/m²sòl i pel terciari no logístic en 0,6.

- Baix Empordà

S'avaluen en 69.600 llocs de treball a l'any 2026, el que suposa un increment d'uns 21.700 respecte l'any de referència del 2001.

A partir d'aquest escenari base es consideren dues possibles situacions:

- a. El sector primari mantindria els 2.570 ocupats; la indústria arribaria pràcticament als 12.100, augmentant en uns 5.400; la construcció perdria pes, fins als 6.900; els serveis, tot mantenint el seu pes en el conjunt, augmentarien fins als 47.600 els llocs de treball, dels quals el 26%, uns 12.575, es dedicarien a l'hosteleria i el 10% a la logística.
- b. El sector primari i la construcció tindrien el mateix nombre d'ocupats que en la primera situació: 2.570 i 6.900, respectivament; la indústria arribaria als 13.925, augmentant en uns 7.250; els serveis augmentarien una mica menys el seu pes, arribant als 45.730, dels quals el 20,7%, uns 9.500, es dedicarien a l'hosteleria i el 10% a la logística.

L'edificabilitat bruta per als sectors industrials i logístics s'estableix en 0,4 m²sostre/m²sòl i pel terciari no logístic en 0,6.

- **Garrotxa**

S'avaluen en 30.800 llocs de treball a l'any 2026 el que suposa un increment d'uns 7.400 respecte l'any de referència del 2001.

A partir d'aquest escenari base es consideren dues possibles situacions:

- L'agricultura i la indústria mantenen el mateix nombre de llocs de treball, perdent pes en relació a l'any 2001: l'agricultura passaria a representar el 2,89% en front del 3,81% i la indústria passaria del 41% al 31,10%. La construcció perdria 670 llocs de treball, passant a significar el 5,70% del total comarcal; els serveis augmentarien globalment en 6.960 els llocs de treball, dels quals el 7%, uns 2.160, es dedicarien a l'hosteleria i el 10% a la logística.
- L'agricultura manté igualment el mateix nombre de llocs de treball en relació a l'any 2001; la indústria augmenta els llocs de treball però encara perd pes: del 41% al 35%. La construcció i l'hosteleria tindrien el mateix nombre d'ocupats que en la situació anterior; el nombre total de llocs de treball en el sector serveis, però, augmentaria una mica menys: 5.770 en comptes de 6.960. La logística ocuparia igualment el 10% de tot el sector serveis.

L'edificabilitat bruta per als sectors industrials i logístics s'estableix en 0,4 m²sostre/m²sòl i pel terciari no logístic en 0,6.

- **Gironès**

S'avaluen en 123.250 llocs de treball a l'any 2026 el que suposa un increment d'uns 54.500 respecte l'any de referència del 2001.

El sector primari augmentaria l'ocupació en 1.100 llocs de treball, la indústria arribaria als 23.400, augmentant en 10.400, la construcció perdria pes relatiu, però augmentaria els llocs de treball en 2.375 fins arribar als 9.500, els serveis augmentarien en 40.500 llocs de treball, arribant als 87.000, dels quals el 12%, uns 10.500, estarien situats a la logística.

L'edificabilitat bruta per als sectors industrials i logístics s'estableix en 0,4 m²sostre/m²sòl i pel terciari no logístic en 0,6.

- **Pla de l'Estany**

S'avaluen en 16.000 llocs de treball a l'any 2026 el que suposa un increment d'uns 3.800 respecte l'any de referència del 2001.

El sector primari augmentaria l'ocupació en 250 LT, la indústria arribaria als 4.800, augmentant en 600, la construcció perdria pes, fins als 1.350, els serveis augmentarien en 3.000 llocs de treball, arribant als 8.750, dels quals el 12%, uns 1.000, estarien situats a la logística.

L'edificabilitat bruta per als sectors industrials i logístics s'estableix en 0,4 m²sostre/m²sòl i pel terciari no logístic en 0,6.

- **Ripollès**

S'avaluen en 16.800 llocs de treball a l'any 2026 el que suposa un increment d'uns 4.000 respecte l'any de referència del 2001.

El sector primari augmentaria l'ocupació en 200 LT, la indústria perdria pes relatiu i mantindria 5.000 LT, la construcció augmentaria fins als 1.750 ocupats, els serveis augmentarien en 3.300 llocs de treball, arribant als 9.000, dels quals el 8%, uns 720, estarien situats a la logística.

L'edificabilitat bruta per als sectors industrials i logístics i terciari no logístic s'estableix en 0,6 m²sostre/m²sòl.

Tenint en compte l'escassa disponibilitat a la comarca de sòl apte per ubicar-hi polígons d'activitat econòmica les revisions dels POUM hauran de considerar específicament la reutilització dels espais ocupats per les instal·lacions industrials obsoletes.

- **Selva**

S'avaluen en 91.300 llocs de treball a l'any 2026 el que suposa un increment d'uns 36.300 respecte l'any de referència del 2001.

El sector primari mantindria els 1.900 ocupats, la indústria arribaria pràcticament als 23.000, augmentant en 6.100, la construcció perdria pes, fins als 6.000, els serveis augmentarien en 30.700 llocs de treball, arribant als 60.000, dels quals el 12%, uns 7,200, estarien situats a la logística.

L'edificabilitat bruta per als sectors industrials i logístics s'estableix en 0,4 m²sostre/m²sòl i pel terciari no logístic en 0,6.

Les taules que segueixen es configuren a partir dels valors establerts fins ara:

Alt Empordà	Superfície de sòl que resulta del càlcul (ha)	Superfície de sòl de referència (ha) Aplicació del coeficient d'1,95
Indústria	160	312
Logística	157	307
Terciari no logístic	12	24
Total	329	643
<i>La superfície de sòl industrial qualificat pel planejament urbanístic i encara no ocupat a la comarca de l'Alt Empordà és de l'ordre de 430 hectàrees</i>		

Baix Empordà (a)	Superfície de sòl que resulta del càlcul (ha)	Superfície de sòl de referència (ha) Aplicació del coeficient d'1,95
Indústria	124	242
Logística	104	203
Terciari no logístic	13	26
Total	242	471
<i>La superfície de sòl industrial qualificat pel planejament urbanístic i encara no ocupat a la comarca del Baix Empordà és de l'ordre de 215 hectàrees</i>		

Baix Empordà (b)	Superfície de sòl que resulta del càlcul (ha)	Superfície de sòl de referència (ha) Aplicació del coeficient d'1,95
Indústria	161	315
Logística	95	184
Terciari no logístic	12	23
Total	268	522
<i>La superfície de sòl industrial qualificat pel planejament urbanístic i encara no ocupat a la comarca del Baix Empordà és de l'ordre de 215 hectàrees</i>		

Garrotxa (a)	Superfície de sòl que resulta del càlcul (ha)	Superfície de sòl de referència (ha) Aplicació del coeficient d'1,95
Indústria	24	47
Logística	45	88
Terciari no logístic	6	12
Total	75	147

La superfície de sòl industrial qualificat pel planejament urbanístic i encara no ocupat a la comarca de la Garrotxa és de l'ordre de 100 hectàrees

Garrotxa (b)	Superfície de sòl que resulta del càlcul (ha)	Superfície de sòl de referència (ha) Aplicació del coeficient d'1,95
Indústria	48	93
Logística	39	76
Terciari no logístic	5	10
Total	92	179

La superfície de sòl industrial qualificat pel planejament urbanístic i encara no ocupat a la comarca de la Garrotxa és e l'ordre de 100 hectàrees

Gironès	Superfície de sòl que resulta del càlcul (ha)	Superfície de sòl de referència (ha) Aplicació del coeficient d'1,95
Indústria	240	468
Logística	271	528
Terciari no logístic	30	58
Total	541	1054

La superfície de sòl industrial qualificat pel planejament urbanístic i encara no ocupat a la comarca del Gironès és de l'ordre de 350 hectàrees

Pla de l'Estany	Superfície de sòl que resulta del càlcul (ha)	Superfície de sòl de referència (ha) Aplicació del coeficient d'1,95
Indústria	22	44
Logística	21	42
Terciari no logístic	2	4
Total	45	90

La superfície de sòl industrial qualificat pel planejament urbanístic i encara no ocupat a la comarca del Pla de l'Estany és de l'ordre de 35 hectàrees

Ripollès	Superfície de sòl que resulta del càlcul (ha)	Superfície de sòl de referència (ha) Aplicació del coeficient d'1,95
Indústria	8,5	17
Logística	10	20
Terciari no logístic	2,5	5
Total	21	42

La superfície de sòl industrial qualificat pel planejament urbanístic i encara no ocupat a la comarca del Ripollès és de l'ordre de 35 hectàrees.

Tenint en compte l'escassa disponibilitat de sòl apte per ubicar-hi polígons d'activitat econòmica al Ripollès, les revisions dels POUM hauran de considerar específicament la reutilització dels espais ocupats per les instal·lacions industrials obsoletes.

Selva	Superfície de sòl que resulta del càlcul (ha)	Superfície de sòl de referència (ha) Aplicació del coeficient d'1,95
Indústria	164	319
Logística	200	394
Terciari no logístic	22	44
Total	386	757

La superfície de sòl industrial qualificat pel planejament urbanístic i encara no ocupat a la comarca de la Selva és de l'ordre de 440 hectàrees

El sòl industrial qualificat i no ocupat inclou el dels polígons industrials –àrees especialitzades d'activitat econòmica, industrial i/o logística– i el d'àmbits significatius inclosos dins els *nuclis històrics i les seves extensions*.

El Pla fa una proposta de setze àmbits plurimunicipals, que es consideren els més adequats per acollir el possible desplegament dels sectors urbanitzables d'activitat econòmica que es podrien anar desenvolupant durant la vigència del Pla. La proposta de delimitar-los s'ha d'entendre com a formant part de l'estratègia del Pla de fomentar la cooperació intermunicipal en la creació de polígons industrials, per tal de fer-los més eficients i facilitar el repartiment de càrregues i beneficis per al conjunt.

1. Agullana i la Jonquera
2. Roses i Castelló d'Empúries
3. Municipis de l'àmbit del Pla director urbanístic del sistema urbà de Figueres
4. Albons, Bellcaire, l'Escala i Vilademant
5. La Bisbal d'Empordà, Forellac, Corçà i Sant Sadurní de l'Eura
6. Torroella de Montgrí, Ullà i Gualta
7. Begur, Mont-ras, Palafrugell i Regencós
8. Calonge, Palamós i Vall-llobrega
9. Castell-Platja d'Aro, Sant Feliu de Guíxols i Santa Cristina d'Aro

10. Argelaguer, Besalú, Beuda, Maià de Montcal, Montagut i Oix, Sales de Llierca, Sant Ferriol, Sant Jaume de Llierca i Tortellà

11. Municipis de l'àmbit del Pla director urbanístic del sistema urbà de Girona

12. Llagostera, Cassà i Campllong

13. Conjunt dels municipis de la comarca del Pla de l'Estany

14. Ripoll, Campdevànol i Sant Joan de les Abadesses

15. Santa Coloma de Farners, Caldes de Malavella, Maçanet, Riudarenes, Sils i Vidreres

16. Amer, Anglès, la Cellera i Sant Julià de Llor

Als àmbits assenyalats per a les actuacions s'hi haurien d'afegir en el seu moment els municipis adjacents que expressin el seu desig fonamentat de participar en l'actuació i en la gestió de repartiment equitatiu dels seus beneficis i càrregues.

La determinació de la localització de l'actuació i l'estudi de la seva inserció en el territori es farà, arribat el cas, mitjançant un instrument d'ordenació plurimunicipal amb aquesta expressa finalitat que comprendrà l'àmbit plurimunicipal de referència de l'actuació o en el si d'un pla director urbanístic de més d'abast amb el contingut que estableix l'article 56 de la llei d'urbanisme. En aquests instruments es definiran, així mateix, les formes de cooperació intermunicipal i, en el seu cas, de la participació de l'Incasòl o altres agents públics. Els termes concrets de l'operació s'establiran en un conveni al qual, a més de les administracions públiques implicades, podran incorporar-se els propietaris del sòl necessari per a l'actuació.

6.3.2 Necessitats de nous habitatges a l'horitzó de l'any 2026

Consideracions generals. El parc d'habitatges de segona residència

Els nous habitatges necessaris per acollir l'increment de població que es pot arribar a produir durant els propers quinquennis a Catalunya, són els que s'estableixen en els escenaris del model V15 CAT per a l'any 2026 exposats en el capítol 2 de la Memòria.

El mètode de càlcul per avaluar les necessitats de nous habitatges principals a nivell comarcal que tot seguit s'exposen té en compte els processos de reincorporació en el mercat dels habitatges que queden lliures per l'evolució demogràfica i també la substitució del parc obsolet.

Alt Empordà:	15.457	habitatges principals nous
Baix Empordà:	13.429	"
Garrotxa:	3.837	"
Gironès:	40.149	"
Pla de l'Estany:	3.270	"
Ripollès:	5.389	"
Selva:	26.397	"

Per tal de situar adequadament el que signifiquen aquestes quantitats amb relació al parc total d'habitatges construïts a les diferents comarques cal tenir present quina és la proporció dels que es destinen a segona residència i veure si és possible establir alguna hipòtesi sobre l'evolució futura d'aquest parc d'habitatge secundari.

Amb dades del cens de 2001, es constata que:

- a l'Alt Empordà el 38% dels habitatges es destinava a primera residència, és a dir el parc total es situava al voltant de les 97.534 unitats.
- al Baix Empordà el 41% dels habitatges es destinava a primera residència, és a dir el parc total es situava al voltant de les 97.473 unitats.
- a la Garrotxa el 75% dels habitatges es destinava a primera residència, és a dir el parc total es situava al voltant de les 23.369 unitats.
- al Gironès el 72% dels habitatges es destinava a primera residència, és a dir el parc total es situava al voltant de les 70.900 unitats.
- al Pla de l'Estany el 74% dels habitatges es destinava a primera residència, és a dir el parc total es situava al voltant de les 14.809 unitats.
- al Ripollès el 59% dels habitatges es destinava a primera residència, és a dir el parc total es situava al voltant de les 16.591 unitats.
- a la Selva el 53% dels habitatges es destinava a primera residència, és a dir el parc total es situava al voltant de les 79.224 unitats.

L'elevada proporció de l'habitatge secundari en relació al principal té la seva manifestació més evident sobre el territori amb les grans extensions ocupades per les urbanitzacions que, d'altra banda, es desenvolupen amb unes densitats baixes o molt baixes.

Les dades relatives a l'evolució del parc d'habitatges de què es disposa en el moment de formular aquest avantprojecte del Pla territorial de les Comarques Gironines són les que resulten dels certificats finals d'obra (CFO) acumulades fins l'any 2008, d'on no s'en desprèn, obviament, cap informació sobre l'ús que es dona a l'habitatge. D'altra banda, atès que no es té informació sobre les baixes que s'hagin produït en el parc des del darrer cens, fa set anys, es considera, com a una primera aproximació, que aquestes baixes són irrelevantes. A partir d'aquest supòsit podem estimar els habitatges existents a finals del 2008 a cada comarca:

Alt Empordà:	113.772	habitatges totals		
Baix Empordà:	113.513		"	"
Garrotxa:	26.959		"	"
Gironès:	88.447		"	"
Pla de l'Estany:	16.605		"	"
Ripollès:	19.179		"	"
Selva:	97.941		"	"

És evident, doncs, que durant aquest període de temps més recent la construcció d'habitatges principals ha continuat anant acompanyada d'una proporció molt significativa d'habitatges construïts pensant en una potencial demanda de segona residència, circumstància gens sorprenent si es té en compte que es tracta del període de temps anterior a les manifestacions més vives de la crisi actual.

La construcció d'habitatge destinat a un mercat de segona residència continuarà pesant en l'economia d'algunes comarques, però quan el Pla estableix les hipòtesis per avaluar les necessitats de sòl destinat a acollir nova activitat econòmica ho fa sobre la base que el pes del sector de la construcció sobre el conjunt de l'activitat econòmica anirà reduint-se progressivament fins l'any 2026. La proporció de l'habitatge secundari en relació al total, no només anirà reduint-se en paral·lel a aquest procés, sinó que també hi influirà la consolidació del procés de transformació de la segona residència en habitatge principal, procés de difícil quantificació.

Assignació de les necessitats de nous habitatges

El Pla no planteja cap escenari on es contemplin unes hipotètiques distribucions de les necessitats de nous habitatges a nivell de municipi, ni tan sols d'àmbit plurimunicipal. Es considera que el nivell màxim de desagregació a l'escala del Pla, en aquest aspecte, és la comarca.

El Pla actua amb criteris de sostenibilitat territorial per mitjà de les estratègies, tant les assignades als nuclis històrics com a les àrees especialitzades residencials. Estableix d'aquesta manera unes pautes, alhora quantitatives i qualitatives, que volen garantir que els processos de desenvolupament de les poblacions es fassin de forma proporcionada, respectuosa amb les preexistències i que facilitin els processos d'integració social. Això, com a criteri, val tant per els assentaments als quals el Pla assigna l'estratègia de creixement potenciat, com la de creixement moderat. A partir d'aquí seran els plans municipals d'urbanisme els qui concretaran el model urbanístic de la població, tenint en compte tots els elements que el Pla territorial, per la seva escala de treball, no pot entrar a considerar.

6.3.3 La gestió dels creixements residencials

L'increment del parc d'habitatges principals que s'ha de produir per tal de donar allotjament a la nova població resultarà bàsicament per efecte de la nova construcció. Una part no negligible, però, serà el resultat del procés de conversió dels estocs d'habitatge secundari –molt grans a les comarques empordaneses i de la Selva– en habitatge principal, seguint una tendència visible des de la dècada dels noranta. Aquesta és una situació que haurà de ser tinguda en compte en les revisions dels POUM dels municipis on el procés de transformació del parc d'habitatges sigui quantitativament significatiu.

Els POUM o, en quan sigui el cas, els Plans directors urbanístics, hauran de garantir que els creixements residencials es produeixin en continuïtat amb els sòls urbans consolidats i que l'articulació amb els teixits residencials preexistents assegurin que els desenvolupaments siguin compactes, es puguin materialitzar polítiques d'habitatge eficaces i urbanísticament integrades i es faciliti la convivència d'activitats econòmiques i habitatge.

El compliment d'aquestes condicions, juntament amb l'aplicació del criteri de moderació en el consum de sòl, aconsellen, de forma preferent, desenvolupar àmbits de sòl urbà no consolidat o àrees de rehabilitació urbana abans de posar en joc sòls urbanitzables o de classificar-ne de nous.

Les eines amb què es dota el Pla per garantir que la gestió dels creixements residencials sigui coherent amb els objectius del planejament territorial es concreten en:

- a) l'assignació d'estratègies de desenvolupament a cada nucli i àrea urbana i a cada àrea especialitzada per tal de conduir l'evolució urbanística del territori.
- b) la delimitació d'uns àmbits on caldrà establir formes de coordinació i cooperació supramunicipal, que poden arribar a ser plans directors d'urbanístics.

6.4 Abastament d'aigua i sanejament

6.4.1 Abastament d'aigua

Les infraestructures del cicle de l'aigua, d'acord amb els objectius establerts a la normativa i, en especial, a la Directiva marc de l'aigua (DMA), 2000/60/CE, de 23 d'octubre de 2000, per la qual s'estableix un marc comunitari d'actuació en l'àmbit de la política d'aigües, són un element clau per al creixement urbà i el funcionament dels ecosistemes.

La DMA suposa un canvi important en la gestió de l'aigua, ja que té com a objectiu garantir el bon estat dels sistemes aquàtics, tant en qualitat com en quantitat, a través d'un ús sostenible que es basi en la protecció a llarg termini dels recursos hídrics.

Actualment, des de l'Agència Catalana de l'Aigua (ACA) s'estan redactant el Pla de gestió de l'aigua de Catalunya (PGAC) que engloba el Pla de gestió del districte de conca fluvial de Catalunya (referent a les conques hidrogràfiques internes de Catalunya) i aquelles propostes dels plans de gestió de les demarcacions hidrogràfiques dins del territori de Catalunya (part catalana de les conques dels rius Ebre, Garona i Xúquer)

És voluntat del Pla territorial la compatibilització de les seves determinacions amb els objectius de l'ús sostenible de l'aigua, el bon estat ecològic de les masses d'aigua i l'ús adequat dels espais fluvials sense riscos inacceptables.

6.4.1.1 Situació global de l'abastament a Catalunya

Hidrogràficament Catalunya es divideix en dos conjunts de conques:

- Conques Internes de Catalunya on els seus cursos fluvials discorren íntegrament per terres catalanes
- Conques Catalanes de l'Ebre formada per les conques de l'Ebre i els seus afluents, que inclou també la petita conca del riu Garona

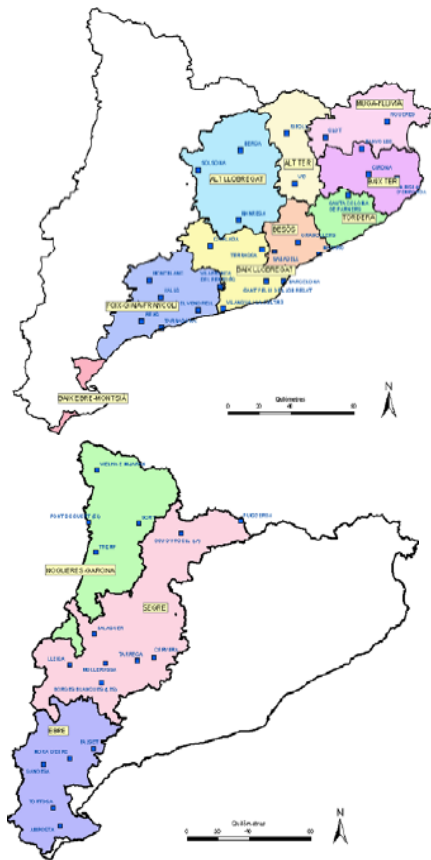
A la taula i mapa adjunts es recullen les 12 conques de Catalunya amb els valors de superfície i població servida l'any 1999.

La demanda total d'aigua a Catalunya per a tots els usos consumptius és de 3.123 hm³/any. D'aquest total, un 38% (1.186 hm³/any) es consumeixen a les conques internes catalanes, mentre que el restant 62% (1.937 hm³/any) és demandat des de les conques intercomunitàries.

Els usos de l'aigua a Catalunya es classifiquen en: els usos urbans, que incorporen el consum domèstic i l'industrial, representen un 27,4% del total. Els usos de tipus agrari, que inclouen el reg agrícola i el consum ramader, signifiquen l'altre 72,6%. El percentatge dels usos varia significativament entre les conques internes i les conques intercomunitàries. A les conques internes els usos urbans i industrials són majoritaris, i representen un 65% del consum total. A les conques intercomunitàries, en canvi, predominen els usos agraris que vénen a representar més del 95% dels volums consumits al llarg de l'any.

Els estudis de l'Agència Catalana de l'Aigua, estimen, per a l'any 2027, que la demanda de les xarxes urbanes, que actualment és d'uns 703 hm³/any, s'incrementarà en uns 120 hm³/any (110 hm³/any al sistema Ter-Llobregat, 45 hm³/any a l'àmbit del Consorci d'aigües de Tarragona i la resta a les xarxes locals), perquè la població haurà crescut fins als 8,3 milions d'habitants.

MAPA I TAULA 6.4.1-1: Zonificació de les conques de Catalunya



ZONA	DENOMINACIÓ	SUBUNITATS	SUPERFÍCIE (KM ²)	POBLACIÓ 1999
1	Muga-Fluvià	Costa Brava Nord Muga Alt Fluvià Baix Fluvià	2.114	144.959
2	Alt Ter	Alt Ter I Alt Ter II	1.817	135.665
3	Baix Ter	Baix Ter I Baix Ter II Costa Brava Centre	1.917	279.940
4	Tordera	Tordera Costa Brava Sud i Alt Maresme	1.078	211.416
5	Besòs	Besòs Baix Maresme	1.235	1.348.325
6	Alt Llobregat	Alt Llobregat I Alt Llobregat II (Cardener)	3.431	197.075
7	Baix Llobregat	Baix Llobregat I Baix Llobregat II Anoia Garraf	2.122	2.889.390
8	Francolí, Gaià i Foix	Foix Gaià Francolí Baix Camp	2.612	472.495
9	Baix Ebre i Montsià	Baix Ebre Montsià	302	27.574
Total Conques Internes:			16.628 km²	5.706.812
10	Ebre	Ebre	3.883	141.533
11	Segre	Segre	7.276	318.827
12	Noguera-Garona	Noguera Pallaresa Noguera Ribagorçana Garona	4.266	41.618
Total Conques de Catalanes de l'Ebre:			15.375 km²	501.978
TOTAL CATALUNYA:			32.003 km²	6.208.790

Font: Agència Catalana de l'Aigua (2000), Estudi de caracterització i prospectiva de les demandes d'aigua a les conques internes de Catalunya i a les conques catalanes de l'Ebre

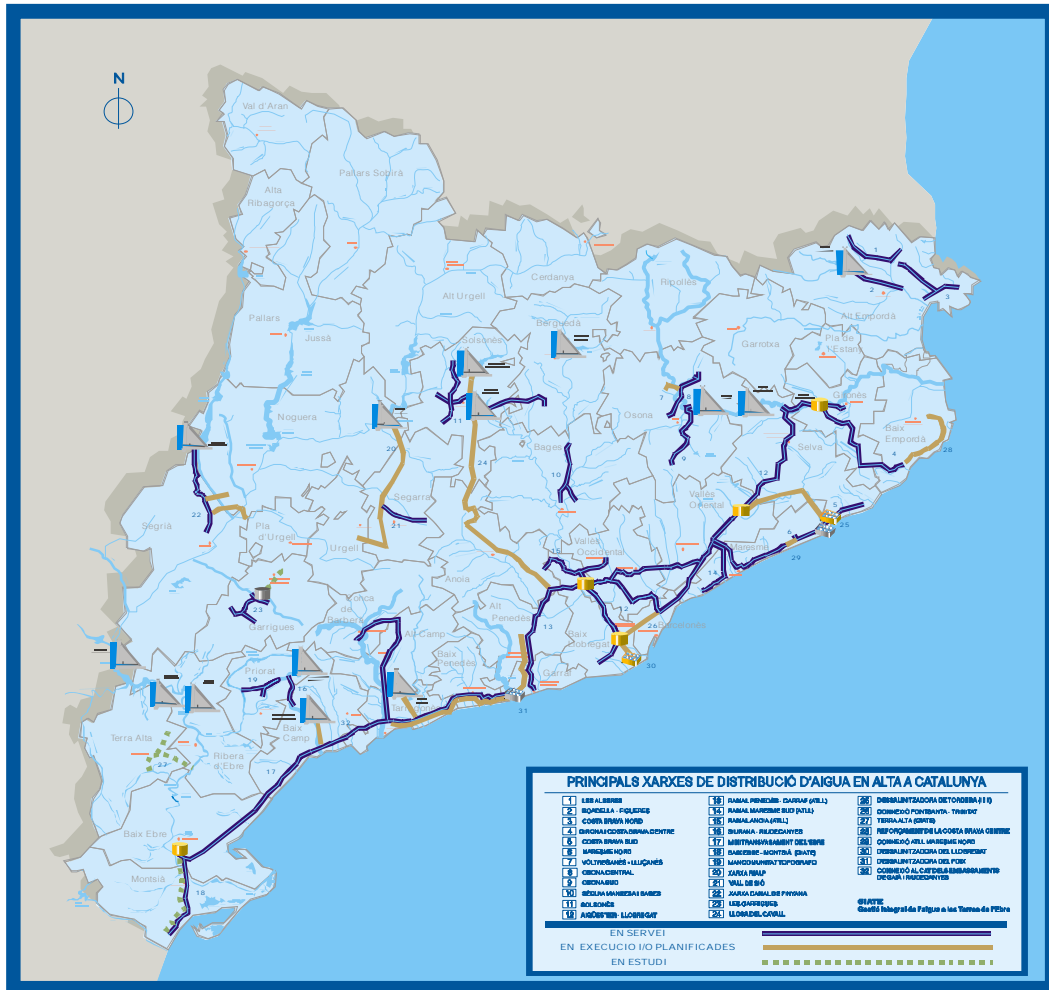
Les conques internes tenen un total de 10 embassaments, de capacitat superior a 5 hm³, que suposen la regulació de 695 hm³. A les conques intercomunitàries hi ha un total de 14 embassaments, de capacitat superior a 5 hm³, i aquests suposen la regulació de 3.721 hm³.

Està previst per l'any 2012 que el volum actual dels recursos dels embassaments (de 700 hm³) es vegi augmentat en 300 hm³, dels quals 200 hm³ seran procedents de les 4 dessalinitzadores planificades, 75 hm³ de la reutilització i millora dels aprofitaments dels recursos existents i uns 25 hm³ de la recàrrega i recuperació dels aqüífers.

Quant a les dessalinitzadores hi ha la de Blanes en servei (que aporta 10hm³/any), la seva ampliació en imminent execució amb 20 hm³/any, la del Prat de Llobregat posada en servei el 2009 (amb 60 hm³/any) i finalment la de Cunit que està planificada (amb 20 hm³/any)

El plànol de Catalunya següent elaborat per l'ACA situa les principals xarxes de distribució d'aigua en alta i les dessalinitzadores.

MAPA 6.4.1-2: Principals xarxes de distribució d'aigua en alta a Catalunya



Font: Agència Catalana de l'Aigua

6.4.1.2 Propostes d'actuació per gestionar millor l'aigua a Catalunya

Els recursos hídrics disponibles a Catalunya poden arribar a ser insuficients per satisfer les demandes que la societat requereix en termes de quantitat i qualitat d'aigua. Per tal d'evitar aquesta manca de garantia, des de l'ACA es planteja adoptar una sèrie de mesures que en millorin la gestió mitjançant, d'una banda, la potenciació de l'estalvi d'aigua, i de l'altra, un millor aprofitament del recurs existent i l'aportació de nous recursos.

Les actuacions proposades per assegurar la demanda i la qualitat de l'aigua són:

- l'estalvi i l'eficiència tant a nivell de les xarxes en alta i en baixa com en el conjunt dels usuaris urbans i agrícoles (implantació progressiva de nous sistemes de reg)
- l'obtenció d'aigua a partir de processos de dessalinització d'aigua marina, de reutilització d'aigua regenerada i de potabilització i descontaminació d'aquífers
- l'establiment i la interconnexió de xarxes regionals d'abastament amb l'objectiu de flexibilitzar els sistemes de gestió
- suport a l'abastament local i la millora progressiva de la qualitat de les masses d'aigua a partir d'un major esforç en el sanejament de ciutats i indústries
- una millora en el control de la contaminació difosa i l'establiment dels règims de cabals de manteniment.

6.4.1.3 Les infraestructures existents

Els embassaments existents a l'àmbit de les Comarques Gironines són els 4 de la conca del Ter (Sau, Susqueda, el Pasteral i Colomers), el del Muga (Boadella) i el de Portbou. Els que tenen unes capacitats més elevades són els de Sau, Susqueda i Boadella amb 169, 233 i 62 hm³ respectivament.

L'abastament i subministrament d'aigua a les comarques gironines té més de 15 agrupacions de municipis per fer-ne la gestió com són el Consorci de la Costa Brava, les Mancomunitats de Pals, Palafrugell, etc o Aigües de Girona, Salt i Sarrià de Ter. Pel que fa als municipis que no estan coberts amb aquestes empreses és el propi ajuntament qui en té la competència.

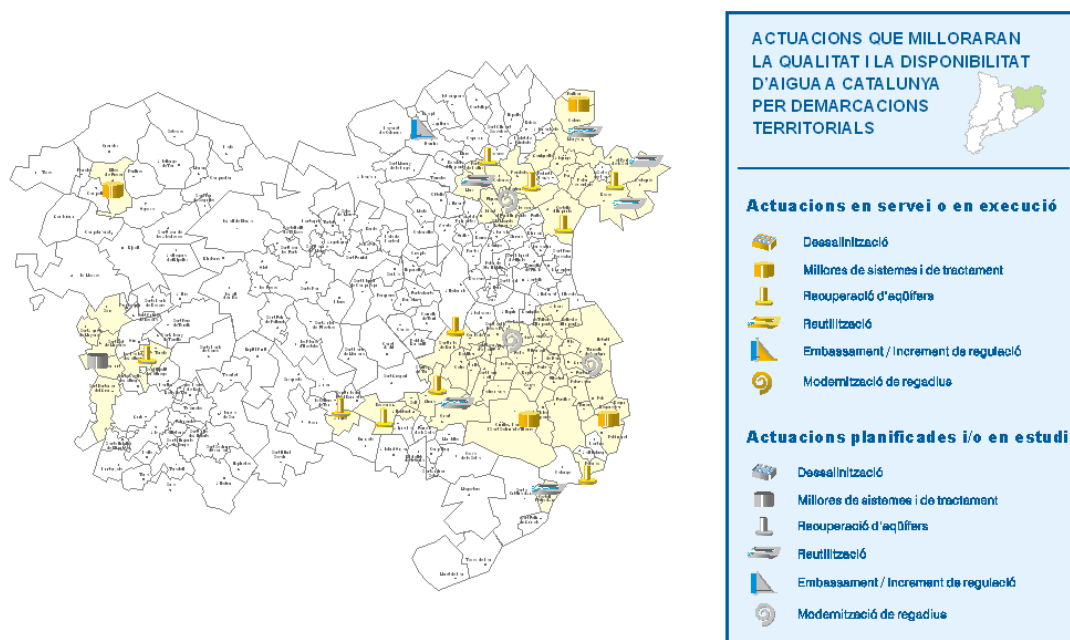
6.4.1.4 Recursos hídrics pels nous creixements

L'Agència Catalana de l'Aigua ha aportat un informe, segons el qual l'abastament que es troba dins l'àmbit de les conques de la Muga i del Fluvià compta amb una bona garantia de subministrament. Tot i així, seria recomanable prendre mesures d'estalvi i optimització del reg per poder compartir en condicions aquest recurs hídric amb els importants regadius de la zona.

El fet que el sistema Ter-Llobregat, que arrossegava un dèficit de recursos per alimentar la Regió Metropolitana de Barcelona, hagi engegat una sèrie de millores com són les noves dessalinitzadores (la del Prat de Llobregat que ha entrat en funcionament el 2009 i la futura ampliació de la de Blanes) farà que els municipis que s'abasten directament del Ter se'n vegin beneficiats. Per això en l'àmbit de la conca del Ter i la Costa Brava es preveu que quedaran resoltes totes les grans puntes de demanada de l'estiu. Així mateix, s'hauran d'incorporar en els nous creixements mesures d'estalvi d'aigua i totes aquelles infraestructures necessàries per l'abastament en alta.

A grans trets les actuacions que preveu l'ACA per tal de millorar la disponibilitat de recursos hídrics així com la qualitat a l'àmbit de les Comarques Gironines a més de totes les dessalinitzadores abans esmentades, són mesures de reutilització i d'optimització dels regadius, tal com es mostra en la figura següent.

MAPA 6.4.1-3: Actuacions per millorar la qualitat i disponibilitat d'aigua



Font: Agència Catalana de l'Aigua

6.4.1.5 Cost total derivat dels nous creixements

D'acord amb les consultes realitzades durant la tramitació del Pla amb l'Àrea de planificació per a l'ús sostenible de l'aigua del Departament de planificació d'usos de l'aigua de l'Agència Catalana de l'Aigua, serà necessari executar actuacions de millora i ampliació global amb una inversió estimada de 145 milions d'euros.

6.4.2 Sanejament

La situació actual a Catalunya en referència a la qualitat de les aigües dels rius ha millorat sensiblement gràcies al Pla de Sanejament de Catalunya, tot i que encara es detecten algunes afeccions localitzades en determinats sistemes aquàtics a causa de l'abocament inadequat o accidental d'aigües residuals urbanes encara sense tractament o amb tractament insuficient.

Segons les últimes dades de l'Agència Catalana de l'Aigua d'octubre de 2008, el nombre d'estacions depuradores d'aigües residuals (EDAR) en servei a Catalunya és actualment de 345 i la d'instal·lacions de tractament de fangs és de 15. Les previsions del Programa de Sanejament d'Aigües Residuals Urbanes (PSARU) són d'arribar a 211 noves depuradores abans del 2009 i fins a 998 noves depuradores abans del 2014.

Actualment tenen uns sistemes de depuració suficients el 24,95% dels municipis que engloben el 91,74% de la població de Catalunya, tal com es pot veure en la taula següent.

Sistemes de depuració	% municipis	% població
Sense sistemes	34,57	4,59
Sistemes insuficients	40,48	3,67
Sistemes suficients	24,95	91,74

Taula 6.4.2-1. Sistemes de depuració (Font: Agència Catalana de l'Aigua).

Pel que fa a les aigües residuals a les Comarques Gironines, caldrà compatibilitzar les previsions del Programa de Sanejament d'Aigües Residuals Urbanes (PSARU) amb les hipòtesis del Pla territorial i, en el seu cas, introduir els ajustaments que calguin per a assolir la necessària coherència.

Les estacions depuradores d'aigües residuals en servei a les Comarques Gironines són 80 i es troben, actualment, en construcció 36 depuradores més. A més, previstes en la planificació del PSARU fins l'any 2014 hi ha 177 noves EDAR.

L'informe aportat per l'Agència Catalana de l'Aigua remarca que l'aplicació de les estratègies de desenvolupament assignades pel Pla ha de venir acompanyada de la garantia de poder disposar de sistemes de depuració suficients i adequats. Així mateix, recorda que l'ampliació de les plantes depuradores ve obligada pels creixements vinculats a canvis en el règim del sòl i que, per llei, se n'ha de repercutir el cost en les noves promocions urbanístiques. Caldrà, doncs, realitzar la quantificació de l'increment de les necessitats de sanejament i valorar-ne els costos d'inversió.

Inicialment, d'acord amb les estimacions de l'Agència Catalana de l'Aigua, les actuacions associades a l'augment de necessitats dels sistemes de sanejament en alta derivades del creixement de població i activats previstes al Pla territorial suposarien una inversió de 274 M€. Així mateix, els documents de planificació d'actuacions per a la reducció de l'impacte de la contaminació en temps de pluja derivades dels creixements proposats tenen un cost previst aproximant de 7,5 M€. Estudis més detallats de la planificació sectorial seran els encarregats de la concreció de les diferents actuacions i inversions.

Municipi	Comarca	Administració Actuant
Agullana	Alt Empordà	ACA
Bàscara	Alt Empordà	ACA
Cadaqués	Alt Empordà	Consorci Costa Brava
Castelló d'Empúries	Alt Empordà	Consorci Costa Brava
Colera	Alt Empordà	Consorci Costa Brava
El Port del Selva	Alt Empordà	Consorci Costa Brava
Empuriabrava	Alt Empordà	Consorci Costa Brava
Figueres	Alt Empordà	Ajuntament de Figueres
la Jonquera	Alt Empordà	Ajuntament de la Jonquera
L'Escala	Alt Empordà	Consorci Costa Brava
Llançà	Alt Empordà	Consorci Costa Brava
Palau-saverdera	Alt Empordà	Consorci Costa Brava
Portbou	Alt Empordà	Consorci Costa Brava
Roses	Alt Empordà	Consorci Costa Brava
Sant Miquel de Fluvià	Alt Empordà	ACA
Saus	Alt Empordà	ACA
Ventalló	Alt Empordà	ACA
Vilajuïga	Alt Empordà	ACA
Vilamalla	Alt Empordà	ACA
Begudà	Garrotxa	Consell C. Garrotxa
Besalú	Garrotxa	Consell C. Garrotxa
Castellfollit de la Roca	Garrotxa	Consell C. Garrotxa
El Triai	Garrotxa	Consell C. Garrotxa
les Planes d'Hostoles	Garrotxa	Consell C. Garrotxa
Maià de Montcal	Garrotxa	Consell C. Garrotxa
Mieres	Garrotxa	Consell C. Garrotxa
Mieres	Garrotxa	Consell C. Garrotxa
Montagut	Garrotxa	Consell C. Garrotxa
Olot	Garrotxa	Consell C. Garrotxa
Sant Joan les Fonts	Garrotxa	Consell C. Garrotxa
Santa Pau	Garrotxa	Consell C. Garrotxa
Tortellà	Garrotxa	Consell C. Garrotxa
Vall d'en Bas (Can Trona)	Garrotxa	Consell C. Garrotxa
Vall d'en Bas (Hostalets d'en Bas)	Garrotxa	Consell C. Garrotxa
Vall d'en Bas (Joanetes)	Garrotxa	Consell C. Garrotxa
Vall d'en Bas (La Pinya)	Garrotxa	Consell C. Garrotxa
Vall d'en Bas (La Pinya)	Garrotxa	Consell C. Garrotxa
Vall d'en Bas (Sant Privat d'en Bas)	Garrotxa	Consell C. Garrotxa
Vall d'en Bas (Veinat Cirera)	Garrotxa	Consell C. Garrotxa
Banyoles	Pla de l'Estany	Consell C. Pla de l'Estany
Serinyà	Pla de l'Estany	Consell C. Pla de l'Estany

Municipi	Comarca	Administració Actuant
Begur	Baix Empordà	Consorci Costa Brava
Castell-Platja d'Aro	Baix Empordà	Consorci Costa Brava
Forallac	Baix Empordà	Ajuntament de Forallac
la Bisbal d'Empordà	Baix Empordà	ACA
Palamós	Baix Empordà	Consorci Costa Brava
Pals	Baix Empordà	Consorci Costa Brava
Torroella de Montgrí	Baix Empordà	Consorci Costa Brava
Cassà de la Selva	Gironès	ACA
Celrà	Gironès	Ajuntament de Celrà
Cervià de Ter	Gironès	ACA
Girona	Gironès	Ajuntament de Girona
Quart	Gironès	Ajuntament de Quart
Sant Gregori	Gironès	Ajuntament de Sant Gregori
Camprodon	Ripollès	Consell C. Ripollès
Conca Alta Freser	Ripollès	Consell C. Ripollès
Planoles	Ripollès	Consell C. Ripollès
Ribes de Freser	Ripollès	Consell C. Ripollès
Ripoll	Ripollès	Consell C. Ripollès
Sant Joan de les Abadesses	Ripollès	Consell C. Ripollès
Sant Pau de Segúries	Ripollès	Consell C. Ripollès
Setcases	Ripollès	Consell C. Ripollès
Toses (Nevà)	Ripollès	Consell C. Ripollès
Anglès	Selva	ACA
Arbúcies	Selva	Ajuntament d'Arbúcies
Blanes	Selva	Consorci Costa Brava
Breda	Selva	ACA
Caldes de Malavella	Selva	ACA
Hostalric	Selva	Ajuntament d'Hostalric
Lloret de Mar	Selva	Consorci Costa Brava
Maçanet de la Selva	Selva	Ajuntament de Maçanet de la Selva
Riells i Viabrea	Selva	ACA
Riudarenes	Selva	ACA
Riudellots de la Selva	Selva	ACA
Sant Hilari Sacalm	Selva	Ajuntament de Sant Hilari Sacalm
Santa Coloma de Farners	Selva	ACA
Sils-Vidreres	Selva	ACA
Tossa de Mar	Selva	Consorci Costa Brava
Vidreres (Aiguaviva Park)	Selva	Ajuntament de Vidreres
Vilobí d'Onyar	Selva	ACA

Taula 6.4.2-2. Estacions depuradores d'aigües residuals (EDAR) en servei (Font: Agència Catalana de l'Aigua).

6.5 Definició de les estratègies de desenvolupament urbanístic

Mitjançant el reconeixement dels assentaments existents i la proposta d'estratègies d'extensió, reforma o consolidació, el Pla estableix les pautes per una evolució urbanística que respongui als criteris del Programa de Planejament Territorial exposats al capítol 2 de la Memòria.

D'acord amb les estratègies de desenvolupament establertes i amb les característiques físiques, socials i econòmiques de cada nucli i àrea urbana, el planejament urbanístic haurà de definir el model d'implantació urbana i les determinacions concretes que regularan les iniciatives d'urbanització i d'edificació.

El Pla estableix estratègies de desenvolupament diferenciades segons es tracti d'assentaments de nuclis i àrees urbanes o d'àrees especialitzades.

6.5.1 Estratègies per als nuclis i àrees urbanes

Per als nuclis i àrees urbanes, el Pla estableix diferents estratègies en funció de les seves característiques, connectivitat i disponibilitat en el seu entorn de sòl físicament apte per a un creixement per extensió, estratègies sempre referides a la situació física real del nucli o àrea urbana en el moment de redacció del Pla.

Es proposen les següents estratègies de creixement:

- Creixement potenciat
- Creixement mitjà
- Creixement moderat
- Desenvolupament qualitatiu i reforçament nodal
- Desenvolupament qualitatiu
- Millora urbana i compleció
- Manteniment del caràcter rural

Quan es considera que, en funció dels objectius d'ordenació territorial, és adequat que es produeixi creixement per extensió, el Pla estableix, segons els casos, les estratègies de creixement potenciat, creixement mitjà, creixement moderat o creixement segons necessitats internes.

Quan es considera que no es donen les circumstàncies adequades per a un creixement significatiu en extensió, s'estableixen alternativament, en funció dels objectius d'ordenació territorial, les estratègies desenvolupament qualitatiu (amb reforçament nodal quan el nucli en qüestió té un paper primordial en la vertebració urbana de l'àmbit global), de millora urbana i compleció o de manteniment del caràcter rural.

Específicament, el Pla territorial estableix aquestes categories per als nuclis i àrees urbanes:

- a) *creixement potenciat* en aquelles àrees que haurien d'augmentar el seu rang com a nodes territorials per la seva significació urbana, les bones condicions de connectivitat i l'aptitud per el creixement per extensió.
- b) *creixement mitjà o moderat* en aquells nuclis o àrees de mitjana o petita dimensió urbana que per les seves condicions de sòl i de connectivitat poden tenir un creixement proporcionat a la seva realitat física com a àrees urbanes.

L'extensió urbana màxima que el Pla d'ordenació urbanística municipal podrà proposar serà orientativament la que resulti de l'aplicació de les següents expressions alfanumèriques:

Moderat: $E = 30 * A * f / 100$ *Mitjà:* $E = 60 * A / 100$,

on E , A i f representen, respectivament, la superfície de l'extensió urbana admissible, la superfície de càlcul de l'àrea urbana existent i un factor de correcció per a nuclis de petita dimensió, explicat a l'article 3.7 de les Normes d'ordenació territorial.

- c) *desenvolupament qualitatiu* en aquelles àrees que han exhaurit o estan en vies d'exhaurir les disponibilitats de sòl adequat per a l'extensió de la urbanització, però que, per la seva localització i la seva significació poden millorar el seu paper com a àrees urbanes en l'estructura territorial atès que es troben en alguna de les següents circumstàncies:
- Tenen una composició molt desequilibrada entre habitatges i llocs de treball.
 - Són àrees amb potencial de transformació interna per obsolescència de teixits industrials i d'instal·lacions o infraestructures.
 - Tenen una proporció elevada de segona residència susceptible d'anar convertint-se en habitatges principals.

Les actuacions pròpies de l'estratègia de canvi d'ús i de reforma són, en diversa mesura adequades també per a totes les àrees urbanes per a les quals el Pla assenyalava estratègies de creixement per extensió, d'acord amb el principi que abans de l'extensió urbana cal optimitzar l'ús de l'àrea urbana existent.

- d) *millora urbana i compleció* en aquells nuclis i àrees urbanes que per la seva petita dimensió no tenen capacitat per a estructurar extensions urbanes o que no disposen de sòl físicament apte per a la urbanització o que tenen un molt baix nivell d'accessibilitat. L'objectiu d'aquesta estratègia és la recuperació i millora d'aquests nuclis com a patrimoni urbanístic del territori i sovint com a peces significatives del paisatge, mitjançant el foment de la residència associada a les activitats rurals, a les activitats professionals desconcentrades i a la segona residència de reutilització, com també als serveis turístics de qualitat i petita escala.
- e) *manteniment del caràcter rural* per a aquelles entitats formades per agrupacions d'edificacions rurals que, o bé mantenen una clara separació entre elles i en les quals caldrà que es mantingui la configuració dispersa de l'assentament i s'eviti una compactació contradictòria amb el seu caràcter estrictament rural, o bé presenten una estructura compacta, de petita magnitud, resultat l'adaptació morfològica a una singularitat del territori i en les quals caldrà igualment que es mantingui aquesta configuració.

6.5.2 Estratègies per a les àrees especialitzades

Per a les àrees especialitzades el Pla estableix, alternativament, en funció dels objectius d'ordenació territorial, les següents estratègies:

- Extensió
- Reducció o extinció
- Dotació / equipament
- Específiques

Aquestes estratègies tenen el següent contingut:

Extensió.

S'assenyala en aquelles àrees en què, per la seva localització i condicions de l'entorn, un augment de la seva dimensió es considera una alternativa preferible a la de noves implantacions menors separades, per l'efecte polaritzador i pels avantatges en la racionalització de la mobilitat i en la dotació de serveis que es poden derivar d'aquesta opció.

Reducció o extinció. S'assenyala en aquelles àrees previstes pel planejament urbanístic, i inclús existents, que comporten una extrema contradicció amb els criteris de planejament territorial, en les quals ja sigui pel seu escàs grau de consolidació o per la gran afectació dels valors territorials que comporten, es considera socialment rendible abordar al seva reducció o extinció.

Dotació / equipament S'assenyala en aquelles àrees amb expressa necessitat d'equipament, la satisfacció de la qual pot ser motiu d'ocupació addicional de sòl confrontant amb aquest destí. Les actuacions d'equipament són possibles també encara que no s'hagin assenyalat, d'acord amb el que estableix l'article 3.14 de les Normes d'ordenació territorial.

Específiques S'assenyalen en aquelles àrees on concorren característiques i circumstàncies específiques. El contingut i abast de l'estratègia en cada cas es defineix a les Normes d'ordenació territorial.

6.5.3 Criteris bàsics d'aplicació de les estratègies de desenvolupament per a nuclis i àrees urbanes

Es proposen estratègies de *creixement potenciat* i *mitjà* a:

- determinats nuclis o àrees urbanes, amb capacitat d'integració de creixements d'una magnitud relativament important, situats a l'eix central articulats pels ferrocarrils, l'autopista AP-7 i la carretera/autovia N II /A-2 i definit pels sistemes urbans de Figueres i Girona i l'àmbit de la Plana Selvatana (Maçanet, Sils, Vidreres)
- determinades polaritats, com la Bisbal d'Empordà o Palafrugell
- àrees urbanes que configuren eixos de potencial desenvolupament del territori, com Banyoles/ Besalú o Cassà de la Selva / Llagostera

Es proposa l'estratègia de *creixement moderat* per a la majoria de capitals municipals –que no estiguin incloses en les de *creixement potenciat* o *mitjà* o de *canvi d'ús i reforma*– de magnitud relativament reduïda per a les quals cal garantir que el desenvolupament sigui proporcionat a la seva capacitat d'integrar-lo, social i morfològicament

L'estratègia de *desenvolupament qualitatiu* es planteja fonamentalment per nuclis i àrees urbanes situats en territoris que estan arribant, per diversos motius, a l'exhauriment de la seva capacitat de creixement en extensió, com és el cas dels sistemes urbans del litoral, els assentaments de les valls de l'Alt Ter i el Freser, al Ripollès i aquells inclosos dins del Parc Natural de la Zona Volcànica de la Garrotxa. Aquells nuclis com Olot, Ripoll, Sant Feliu de Guíxols, Blanes i Lloret de Mar que vertebrin territoris amb un gran potencial de població i activitat econòmica, aprofitaran les operacions de reforma per tal de reforçar el seu paper nodal.

L'estratègia de *millora i completió* s'aplica a les petites polaritats.

6.5.4 Recomanacions específiques per protegir i potenciar els nuclis petits

El territori de les Comarques gironines és geogràficament complex, ha donat lloc a una gran diversitat de formes de poblament i els canvis que han sofert les seves bases econòmiques han provocat que parts significatives d'algunes de les comarques que el constitueixen hagin patit un llarg procés d'estancament o de despoblament.

Actualment, amb les dades del padró de 2008, dels 208 municipis de l'àmbit de les Comarques gironines, 120 tenen una població inferior als 1000 habitants, 77 dels quals inferior als 500.

El repartiment comarcal d'aquest nombre de municipis no és homogeni. A l'Alt Empordà, de 68 municipis, 51 no arriben als 1.000 habitants, dels quals 28 no arriben als 500; al Baix Empordà les proporcions sobre 36 són de 20 i 15; a la Garrotxa, sobre 21 les proporcions són d'11 i 8; al Gironès sobre 29 la proporcions són de 13 i 6; al Pla de l'Estany, sobre 11 les proporcions són 6 i 4; al Ripollès, sobre 19 les proporcions són de 14 i 12 i a la Selva, sobre 24 les proporcions són de 5 i 4.

Si bé es dona el cas en què alguns d'aquests municipis estan pràcticament immersos en àrees urbanes o aglomeracions significatives i, per tant el seu futur urbanístic s'ha de veure en el context en què està situat, en una gran majoria s'integren en àmbits geogràfics extensos, amb una base econòmica rural i relativament allunyats de les vies primàries de comunicació i dels grans assentaments urbans del territori. Sovint es tracta de municipis amb diversos nuclis de població dispersos i això provoca una notable proliferació de petits assentaments que moltes vegades preserven un patrimoni arquitectònic de gran valor i significació social que es troba en una situació de difícil equilibri per a la seva supervivència. En el conjunt de les set comarques hi ha 331 entitats de

població amb menys de 50 habitants, 163 amb una població compres entre 50 i 100 habitants i 167 amb una població compresa entre 100 i 250 persones.

Tot i les circumstàncies canviants, els nuclis petits són –o poden ser– espais de qualitat del territori que, a partir d'uns suficients nivells d'accessibilitat a les telecomunicacions i als serveis que s'ubiquen a les àrees urbanes, poden assolir una mixtura d'usos del seu espai que els atorgui un nou paper sobre el territori. Al costat dels usos d'habitatge rural, de les activitats agràries, o de petites indústries agropecuàries, són possibles, en alguns casos, els usos d'habitatges urbans de *commuters* de recorregut curt, activitats professionals, habitatge de segona residència, turisme rural, artesanía, hostaleria, restauració o centres culturals i associatius.

Com a respostes a les necessitats específiques que tenen aquests municipis, cal assenyalar, al costat dels imprescindibles mecanismes d'un finançament suficient, les facilitats d'accés al serveis hospitalaris, docents ..., un servei de transport públic per a la gent que no pot utilitzar el vehicle privat, la dotació d'infraestructures de telecomunicacions o microactuacions d'habitatge protegit per fixar població jove.

En aquesta línia, el Pla recomana que les polítiques sectorials i el planejament urbanístic que impliquin nuclis petits incorporin mesures i determinacions que afavoreixin:

1. mantenir l'activitat agrària amb el recolzament, si cal, de petites instal·lacions agroalimentàries, que es poden integrar en els propis nuclis.
2. potenciar la creació de distintius d'origen i qualitat alimentària.
3. potenciar la creació de microempreses i iniciatives relacionades amb els productes endògens de la zona.
4. potenciar l'establiment d'una xarxa de telecomunicacions de qualitat.
5. fomentar petites promocions d'habitatge protegit per fixar població jove, que es podrien incloure en el sí d'operacions on també es promogué la reutilització del patrimoni construït i ara buit per a allotjament turístic o habitatge de segona residència.
6. promoure iniciatives de revalorització del patrimoni cultural i natural, per exemple, mitjançant projectes de paisatge.
7. facilitar l'acolliment de turisme rural i cultural.
8. facilitar la instal·lació d'activitats professionals o artesanes.
9. fomentar la implantació del transport col·lectiu a la carta per a la gent que no pot utilitzar el vehicle privat per als seus desplaçaments.

6.6. Fórmules de cooperació supramunicipal

El Pla proposa l'adopció de diverses formes de cooperació i concertació entre municipis amb la finalitat d'assolir els objectius de vertebració urbana del territori, d'impuls de l'activitat econòmica o de protecció del medi i del paisatge.

Plans directores urbanístics

En tres casos, pel conjunt de minicipis que integren les àrees urbanes de Girona i Figueres i la totalitat de la comarca del Pla de l'Estany, el Pla recull les resolucions del Conseller de Política Territorial i Obres Públiques mitjançant les quals es va determinar la formulació dels respectius plans directores urbanístics amb el contingut que estableix l'article 56 del text refós de la Llei d'urbanisme.

Algunes característiques i situacions singulars de certs àmbits poden determinar també la necessitat de formular plans directores urbanístics, al costat dels que tenen per objectiu la regulació dels desenvolupament de les àrees urbanes nodals. Poden ser les causes d'aquesta determinació la previsible incidència de noves infraestructures de mobilitat, que alteraran la lògica territorial amb la que els àmbits s'han regit històricament o la perceptible acceleració de processos de canvi demogràfic o de l'activitat econòmica per influència directa de les transformacions d'àmbits adjacents.

Altres formes específiques de cooperació supramunicipal

La principal forma específica de cooperació supramunicipal que recomana el Pla, després del pla director urbanístic, és la formulació, tramitació i gestió conjunta de planejament per acollir polígons industrials o àrees d'activitat econòmica, tal i com es detalla al capítol 6.3. La determinació de l'actuació i l'estudi de la seva inserció en el territori es farà mitjançant els instruments específics d'ordenació urbanística. En aquests instruments es definiran, així mateix, les fórmules bàsiques de la cooperació intermunicipal i, en el seu cas, de la participació de l'Incasòl o altres agents públics. Els termes concrets de l'operació s'establiran en un conveni al qual, a més de les administracions públiques implicades, podran incorporar-s'hi els propietaris del sòl necessaris per a l'actuació.

L'objectiu bàsic d'aquesta forma de cooperació és la consecució de polígons d'una certa magnitud que els faci competitiu i redueixi l'ocupació del sòl i la dispersió d'activitat sobre el territori.

El Pla proposa altres formes de cooperació com són les que es derivaran d'unes polítiques concertades de promoció d'habitatge públic en localitzacions d'especial interès supramunicipal.

Plans amb contingut estratègic

El Pla territorial de les Comarques Gironines no té la dimensió d'un pla de desenvolupament estratègic. El Pla aporta una matriu de referència que facilita la coherència espacial de les polítiques públiques sobre el territori i ajuda a la definició d'objectius de caire socio-econòmic. El Pla recomana que en certs àmbits geogràfics, caracteritzats pel predomini de petits nuclis de població en un entorn rural, es formulin plans encaminats a definir selectivament els punts forts i els punts febles del territori i a desenvolupar projectes, amb el contingut d'un pla estratègic, per concretar les accions més adequades per al desenvolupament de les seves capacitats.

Es tracta de *territoris febles* des del punt de vista de l'evolució negativa de la seva població, amb un índex d'envelliment alt, en una situació de declivi de l'activitat industrial tradicional o amb una agricultura estancada, on la cooperació intermunicipal no passa tant per la coordinació de les polítiques urbanístiques com per posar a punt línies d'actuació capaces de dinamitzar l'activitat econòmica i les iniciatives endògenes, en el sí de les estratègies per fixar població i potenciar formes sostenibles de turisme. Les mesures explicitades en el punt 6.4.4 volen anar en aquesta línia.