

**Pla
territorial
metropolità
de Barcelona**

**Aprovació
definitiva**

Comissió
d'Ordenació
Territorial
Metropolitana
de Barcelona

Ponència tècnica

**Informe de
Sostenibilitat
Ambiental**

ANNEX III

Abril 2010

Anàlisi dels espais de protecció preventiva

Introducció

L'article 2.8 de les Normes d'ordenació territorial defineix els espais de protecció preventiva com aquells classificats com a no urbanitzables que, si bé no han estat considerats de protecció especial, se'ls reconeix en conjunt un valor ambiental o paisatgístic, i sovint la seva condició d'espai de transició entre els assentaments urbans i els espais oberts de protecció especial.

D'altra banda, l'article 1.14 de les mateixes Normes, on s'estableixen les actuacions d'interès territorial no previstes pel Pla susceptibles de localitzar-se en sòl de protecció preventiva, regula el procediment que cal seguir per a transformar aquests espais, incloent l'anàlisi i valoració de l'interès del projecte i la seva integració en el territori. Així mateix, en l'article 2.13 el Pla estableix recomanacions per a l'ordenació d'aquests espais amb l'objectiu de facilitar la gestió orientada a la preservació i millora dels valors agrícoles, ambientals, ecològics, científics, connectius, paisatgístics o estratègics.

En aquest marc, el present annex analitza, per a diferents àmbits territorials amb una presència destacada d'espais de protecció preventiva, els diversos aspectes que s'han utilitzat en l'informe de sostenibilitat ambiental per a la valoració del medi natural. Els objectius d'aquesta anàlisi són múltiples.

En primer lloc, la mateixa avaluació ambiental de la proposta d'espais de protecció preventiva, analitzant si conté alguna zona de gran valor natural, connectiu o agrari, que seria necessari revisar per tal d'evitar possibles disfuncions futures del sistema d'espais oberts. En segon lloc, la informació que es recull aquí, a l'igual que la del conjunt de l'avaluació de la proposta d'espais oberts, vol ser útil a l'hora de marcar les línies bàsiques del planejament derivat, que en el futur haurà de concretar les propostes del Pla territorial. I finalment, l'anàlisi i les recomanacions que es presenten volen contribuir a facilitar la integració i minimitzar els impactes negatius que puguin tenir les possibles transformacions d'algunes peces de protecció preventiva.

És evident que, pel seu caràcter d'interès territorial, les possibles actuacions en espais de protecció preventiva hauran de seguir lògiques d'ubicació, tipologia i dimensions d'acord amb la seva naturalesa estratègica, vinculada a les característiques del terreny, dels nuclis urbans i de les infraestructures de transport. En aquest sentit, el present anàlisi vol aportar informació complementària de caràcter ambiental, per tal de poder incloure-la en les esmentades lògiques i ajudar a que les intervencions puguin desenvolupar tota la seva potencialitat reduint-ne al màxim les possibles afeccions negatives sobre el sistema d'espais lliures.

A tal efecte, per al conjunt de la regió metropolitana s'han seleccionat unes finestres d'estudi, a escala 1:100.000, que concentren els principals espais de protecció preventiva i on, al mateix temps, estan localitzades la major part d'estratègies de creixement potenciat, reforçament i polarització urbana. Cal deixar clar que per l'escala de treball emprada, la informació que es mostra és de caràcter preliminar i indicatiu, que vol servir de base per als estudis de detall que caldrà efectuar en cada cas a l'hora d'avaluar i integrar una actuació determinada.

La selecció de les finestres ha seguit un raonament territorial, provocant que entre finestres adjacents s'analitzin espais de protecció preventiva comuns. Val a dir que en aquests casos s'ha considerat oportú l'anàlisi dels mateixos espais preventius en àmbits diferents per a poder incorporar millor la seva lògica territorial.

Per a cada un dels àmbits determinats s'han considerat els següents aspectes:

Mapa 1:100.000 de l'àmbit, amb la representació dels espais de protecció preventiva, la valoració global de l'interès natural, agrari i connector i, els punts crítics per a la connectivitat ecològica presents a l'àmbit.

Espais de protecció preventiva amb valor global de l'interès natural, agrari i connector: En base a la valoració global de l'interès natural, agrari i connector elaborada en el marc de la ISA del Pla, s'ha caracteritzat els espais de protecció preventiva de l'àmbit. Per a cada un dels valors globals s'indica el tant per cent de superfície que ocupen cadascun coincidint amb espais de protecció preventiva. També s'indiquen els punts crítics per a la connectivitat ecològica presents a l'àmbit, desenvolupats a l'annex corresponent. Cal recordar que, d'acord amb la metodologia que es descriu a l'ISA, les tres tipologies de valors poden coincidir sovint en un mateix espai. En aquest cas, cartogràficament es representa en primer lloc el valor natural, en segon el valor agrari i en tercer el valor connector. Per tal de conèixer si existeix solapament entre els valors, cal consultar la informació cartogràfica digital que s'annexa al present Pla territorial.

Hàbitats presents en els espais de protecció preventiva: Per a cada un dels àmbits s'han identificat els hàbitats principals (segons la llegenda del Mapa d'Hàbitats de Catalunya 1:50.000) presents als espais de protecció preventiva. A més, per a cada un d'aquests hàbitats també s'han identificat els Hàbitats d'Interès comunitari (no prioritari i prioritari) associats a alguns dels hàbitats (principals i acompanyants) presents a la zona. Aquesta identificació ofereix, d'una banda, arguments i criteris per ajudar a determinar la ubicació, forma i magnitud de la transformació, des del punt de vista ambiental; i de l'altra, aporta un llistat d'hàbitats d'elevat interès, i sovint de dimensions molt reduïdes, que haurien de ser d'atenció prioritària en els estudis previs a la transformació d'aquests espais. Així mateix, la presència d'hàbitats d'interès d'àmplia distribució (boscos, matollars i prats mediterranis) no significa tant una necessitat de protegir estrictament aquestes comunitats (prou representades en els espais de protecció especial), com d'intentar mantenir i millorar els beneficis ambientals que ofereixen i el seu interès a escala local. En aquest sentit, el tractament acurat d'aquests hàbitats hauria d'ajudar a garantir la funcionalitat del conjunt de la matriu territorial.

Tipus de conreus presents en els espais de protecció preventiva: Per a cada un dels àmbits s'han identificat els tipus de conreus d'elevat interès agrícola presents en espais de protecció preventiva, sense detallar la seva proporció relativa. Així doncs, aquesta identificació permet caracteritzar el paisatge agrícola de l'àmbit (de regadiu, de secà, vinya, etc.), oferint recomanacions de com s'hauria de produir la transformació d'aquests espais, tot mantenint la seva funcionalitat agrícola, paisatgística i territorial. La caracterització d'aquests espais agrícoles s'ha basat en el Mapa de Cobertes del Sòl (CREAF, 2006).

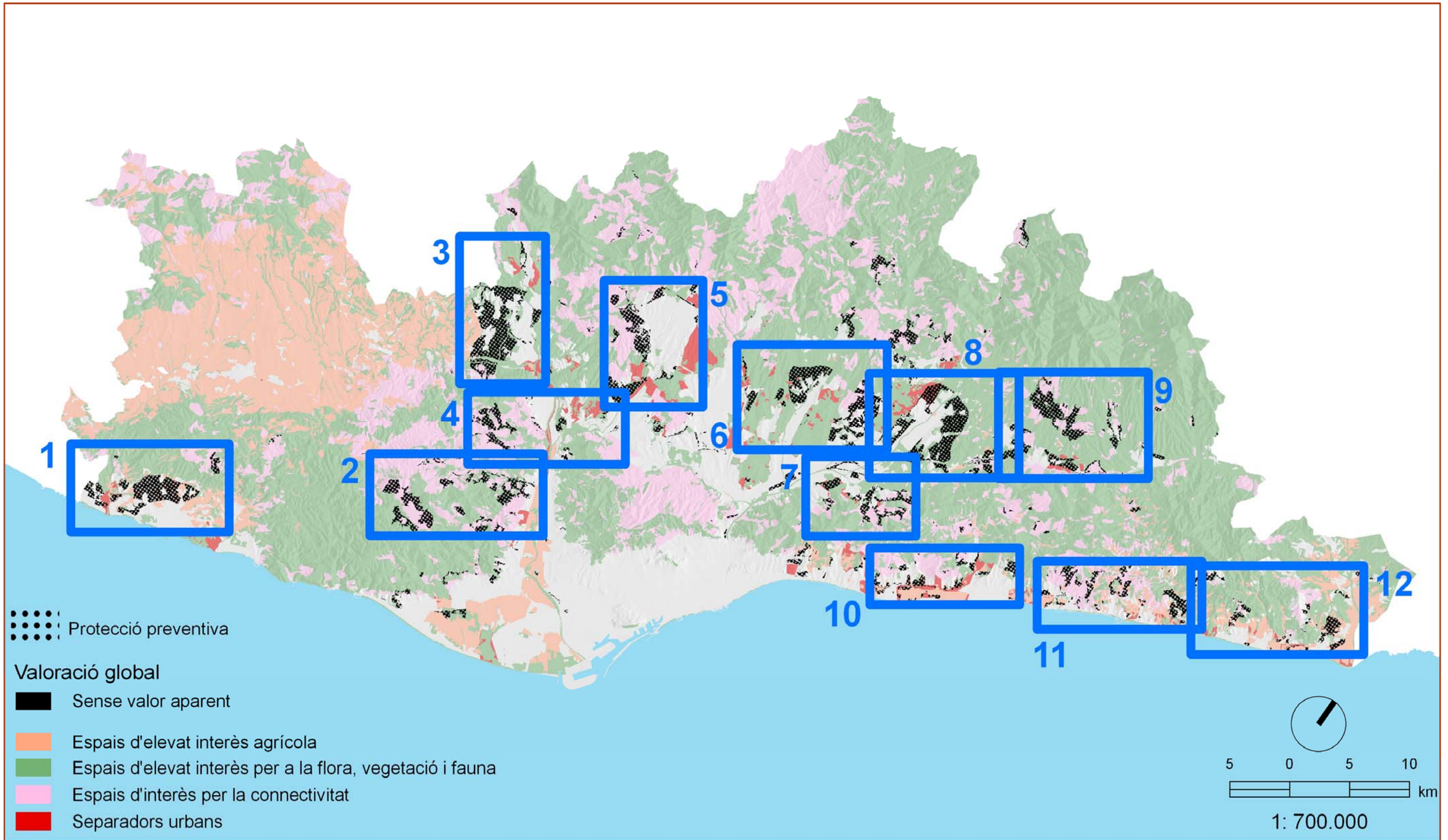
Presència de fauna d'interès per a la conservació: D'una banda, s'han identificat totes aquelles espècies d'aus nidificants amb les categories *propers a l'amenaça* i *vulnerables* segons l'Atles d'Ocells Nidificants de Catalunya (ICO). De l'altra, s'ha assenyalat la presència de territoris vitals de l'àliga perdiguera (*Hieraaetus fasciatus*), espècie típica d'ambients mediterranis catalogada *en perill* dins de la categoria SPEC 3 i important indicadora de la qualitat dels hàbitats i en general del mosaic territorial. Amb l'estudi detallat de la presència d'unes o altres espècies, s'han de desprendre les directius principals que haurien de considerar-se en la transformació dels espais de protecció preventiva. El paper bioindicador d'aquestes espècies és cabdal per interpretar correctament la funcionalitat de la matriu i orientar correctament les accions transformadores. S'ha prioritzat la utilització de les dades de l'Atles d'Ocells Nidificants de Catalunya en base a la seva cobertura total de l'àmbit, davant de fonts d'informació referents a altres grups, com els mamífers, dels quals es compta amb una cobertura molt menor. És evident que els estudis previs a la possible transformació d'alguns d'aquests àmbits, haurien de validar i detallar la

informació ornitològica a l'escala corresponent, i aprofundir també en la distribució i composició de les poblacions de mamífers i altres grups faunístics presents en l'àmbit.

Altres elements naturals d'interès: En aquest apartat s'inclou la presència, en els espais de protecció preventiva, d'espècies de flora rara, endèmica o amenaçada i de comunitats vegetals rares o endèmiques. La presència d'aquests elements florístics pot indicar, almenys localment, un bon funcionament ecològic de la matriu. Per tant l'estudi detallat de les poblacions i la seva localització exacta hauria d'incorporar-se a les anàlisis prèvies a la transformació d'algun d'aquests espais, tot garantint la viabilitat d'aquestes poblacions, sovint de reduïdes dimensions. En aquest mateix apartat també s'inclou la inclusió o proximitat rellevant d'espais d'interès geològic i de zones humides. En aquest sentit cal fer notar que, si bé aquestes zones poden estar localitzades en espais de protecció especial propers, la seva funcionalitat ecològica pot quedar seriosament afectada per les transformacions en els espais de protecció preventiva veïns. És, per tant, necessari que els estudis previs a la transformació tinguin en compte, també, la presència propera d'altres espais rellevants.

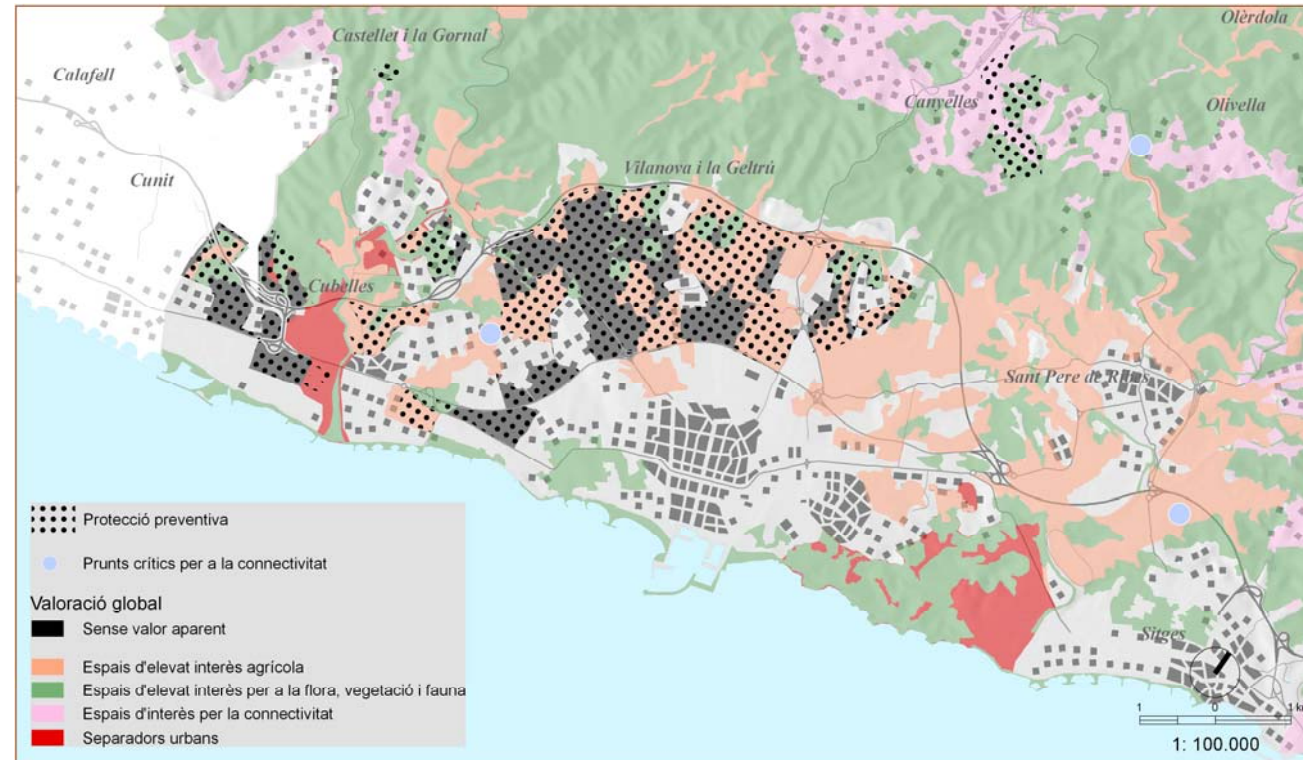
Finalment s'incorporen tres annexos amb els noms populars per als ocells i la flora rellevant i el llistat d'hàbitats d'interès comunitari per a facilitar la comprensió d'aquest document.

NOTA: Per a l'àmbit de Granollers el present Annex recull la darrera proposta d'espais de protecció preventiva del Pla (aprovació provisional) al constatar-se un error material en la versió de l'aprovació inicial.



Mapa 0: Situació de les anàlisis de detall dels espais de protecció preventiva

1. Àmbit de Vilanova



Mapa 1: Espais de protecció preventiva de l'àmbit de Vilanova

1.1. Valoració global de l'interès natural, agrari i connector dels espais de protecció preventiva

A l'àmbit de Vilanova, els espais de protecció preventiva ocupen aproximadament 1132,34 ha i majoritàriament es distribueixen en zones sense valor global aparent i amb interès agrícola. Els espais d'elevat interès per a la flora, vegetació i fauna i d'interès per la connectivitat presenten una menor proporció.

Valoració global	% sobre el total de preventiu a l'àmbit
Sense valor aparent	44,26
Espais d'elevat interès agrícola	34,78
Espais d'elevat interès per a la flora, vegetació i fauna	16,90
Espais d'interès per la connectivitat	3,01
Separadors urbans	1,05
Total	100,00

Taula 1.1: Distribució del sòl de protecció preventiva segons la valoració global a l'àmbit de Vilanova.

A més en aquesta zona cal destacar la presència de punts crítics per a la connectivitat ecològica: PC01, PC03, PC04 (vegeu annex corresponent).

1.2. Hàbitats presents en els espais de protecció preventiva

Els hàbitats presents en aquest àmbit corresponen tots ells a la terra baixa mediterrània, caracteritzada especialment per la baixa pluviometria i per la seva fragilitat davant la fragmentació i els incendis forestals. Cal

destacar la presència rellevant d'HIC prioritari en la majoria d'hàbitats, especialment els vinculats a les brolles, màquies i garrigues.

Hàbitats	HIC associats a la zona (* indica HIC prioritari)
Brolles de romaní (<i>Rosmarinus officinalis</i>) -i timonedes-, amb foixarda (<i>Globularia alypum</i>), bufalaga (<i>Thymelaea tinctoria</i>),... calcícoles de terra baixa	5330, 6220*, 9540
Llistonars (prats secs de <i>Brachypodium retusum</i>), i prats terofítics calcícoles, de terra baixa	1420, 5330, 6220*
Llits i marges de rius, o vores d'embassaments, sense vegetació llenyosa densa	3270
Màquies i garrigues amb margalló (<i>Chamaerops humilis</i>), llentiscle (<i>Pistacea lentiscus</i>), ullastre (<i>Olea europaea</i> var. <i>silvestris</i>),... de les contrades mediterrànies càlides	5330, 6220*, 9540
Pinedes de pi blanc (<i>Pinus halepensis</i>) amb càrritx (<i>Ampelodesmos mauritanica</i>)	9540
Pinedes de pi blanc (<i>Pinus halepensis</i>) amb sotabosc de brolles calcícoles, de les contrades mediterrànies	9540
Pinedes de pi blanc (<i>Pinus halepensis</i>), amb sotabosc de màquies o garrigues amb ullastre (<i>Olea europaea</i> var. <i>silvestris</i>), margalló (<i>Chamaerops humilis</i>), ... de les contrades marítimes càlides	6220*, 9540
Prats sabanoïdes d'albellatge (<i>Hyparrhenia hirta</i>), de vessants solells de les contrades marítimes	5330, 6220*, 9540

Taula 1.2: Hàbitats presents als espais de protecció preventiva de l'àmbit de Vilanova

1.3. Tipus de conreus en els espais de protecció preventiva

A l'àmbit d'estudi s'han identificat, en espais de protecció preventiva, conreus herbacis, llenyosos (fruiters), hivernacles, espais agrícoles en diferents fases d'abandonament, i sobretot, importants extensions de vinya.

1.4. Presència de fauna d'interès per a la conservació

Presència de territoris de cacera de l'àliga perdiguera.

Presència d'ocells nidificants amb la categoria de propers a l'amenaça: *Accipiter gentilis*, *Athene noctua*, *Columba oenas*, *Egretta garzetta*, *Galerida cristata*, *Gallinula chloropus*, *Hirundo daurica*, *Jynx torquilla*, *Lanius senator*, *Motacilla cinerea*, *Muscicapa striata*, *Oenanthe hispanica*, *Otus scops*, *Passer montanus*, *Rallus aquaticus*, *Riparia riparia*.

Presència d'ocells nidificants amb la categoria de vulnerables: *Alectoris rufa*, *Streptopelia turtur*.

1.5. Presència de flora i comunitats vegetals d'interès per a la conservació

Possible presència de les comunitats vegetals rares o endèmiques: *Calicotomo-Myrtetum subassc.* *Chamaeropotsum*.

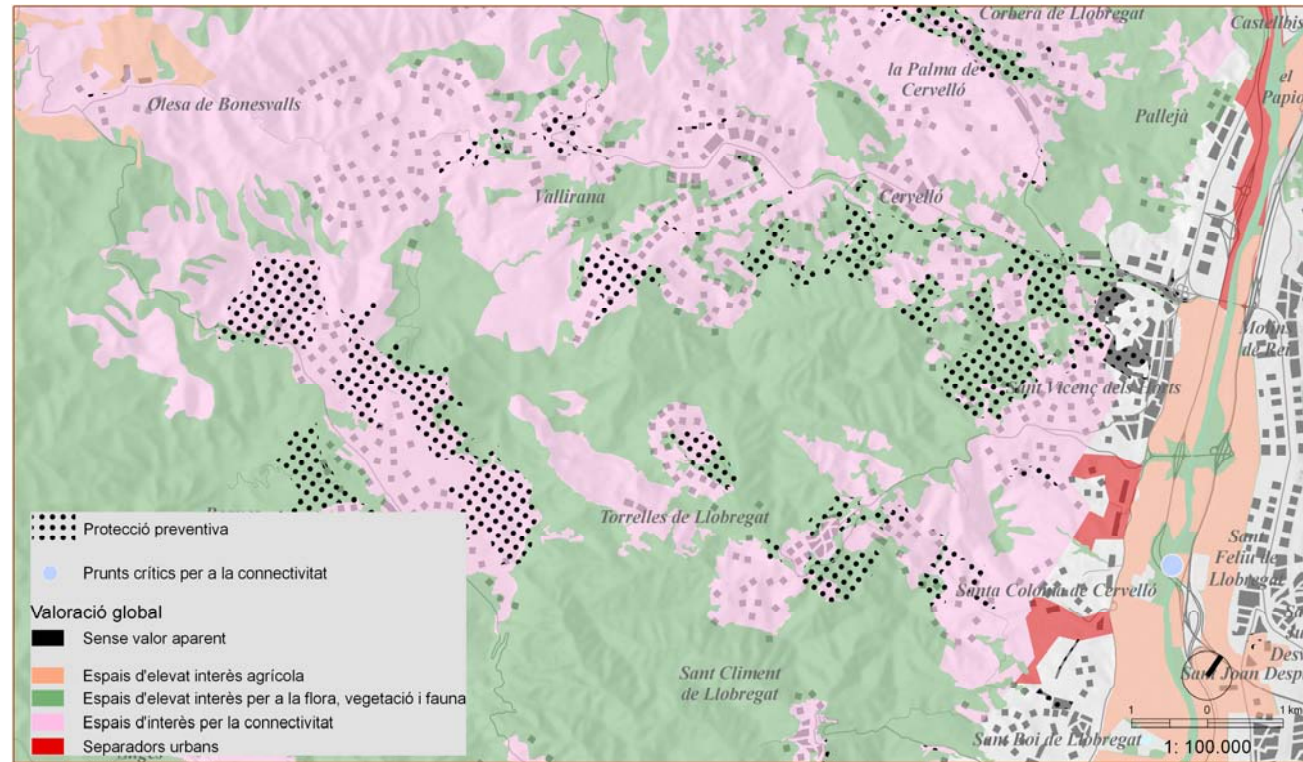
1.6. Altres elements naturals d'interès

Proximitat de les zones humides d'interès: Desembocadura del riu Foix, Platja Llarga.

1.7. Síntesi de la diagnosi

Gairebé la meitat dels espais de protecció preventiva d'aquest àmbit no presenten un valor aparent rellevant, més enllà de la seva ubicació estratègica entre el sistema urbà i els espais naturals protegits de la serralada Litoral. Existeix també una notable presència d'espais d'interès agrari, principalment vinculats al conreu de la vinya, de considerable valor socioeconòmic i que caracteritzen els paisatges del Penedès. En aquest sentit, la delimitació de la protecció preventiva que realitza el Pla s'ajusta sensiblement als espais de plana, qualificant com a protecció especial les zones forestals que els envolten. La possible transformació futura d'alguna peça d'espai preventiu hauria de garantir al màxim el manteniment de l'activitat agrària allà on fos possible, respectar les seves estructures pròpies (camins, recs, edificacions) i assegurar una adequada vora urbà-espai obert.

2. Àmbit de Vallirana / Cervelló



Mapa 2: Espais de protecció preventiva de l'àmbit de Vallirana / Cervelló

2.1. Valoració global de l'interès natural, agrari i connector dels espais de protecció preventiva

A l'àmbit de Vallirana / Cervelló, els espais de protecció preventiva ocupen aproximadament 1161,09 ha i majoritàriament es distribueixen en espais d'interès per a la flora, vegetació i fauna i espais d'interès per a la connectivitat. Els espais sense valor aparent presenten una menor proporció i no apareixen espais d'interès agrícola (segons els criteris utilitzats per la ISA en la valoració global dels espais oberts).

Valoració global	% sobre el total de preventiu a la zona
Sense valor aparent	3,76
Espais d'interès agrícola	0,00
Espais d'interès per a la flora, vegetació i fauna	51,00
Espais d'interès per a la connectivitat	45,23
Separadors urbans	0,01
Total	100,00

Taula 2.1: Distribució del sòl de protecció preventiva segons la valoració global a l'àmbit de Vallirana / Cervelló.

En aquest àmbit cal destacar la presència de punts crítics per a la connectivitat ecològica: PC10 (vegeu annex corresponent).

2.2. Hàbitats presents en els espais de protecció preventiva

El caràcter d'aquest àmbit és principalment forestal (alzinars i pinedes), però amb la presència de zones més obertes de vegetació baixa (matollars i cingleres). La presència d'urbanitzacions disperses dins de la matriu forestal, característica d'aquest àmbit, ha de condicionar la transformació dels espais de protecció preventiva,

sobretot en relació amb els incendis forestals.

Hàbitats presents	HIC associats a la zona (* indica HIC prioritari)
Alzinars (boscos o màquies de <i>Quercus ilex</i>) de terra baixa	9340, 9540
Cingles i penyals calcaris de les contrades mediterrànies càlides	8210
Llits i marges de rius, o vores d'embassaments, sense vegetació llenyosa densa	3260, 3270, 3280
Matollars (estepars i brolles) silícicoles de terra baixa	
Pinedes de pi blanc (<i>Pinus halepensis</i>) amb sotabosc de brolles calcícoles, de les contrades mediterrànies	9540
Pinedes de pi blanc (<i>Pinus halepensis</i>) amb sotabosc de màquies o garrigues	9340, 9540
Pinedes de pi blanc (<i>Pinus halepensis</i>), amb sotabosc de brolles silícicoles, de terra baixa	9340, 9540

Taula 2.2: Hàbitats presents als espais de protecció preventiva de l'àmbit de Vallirana / Cervelló

2.3. Tipus de conreus en els espais de protecció preventiva

Aquest àmbit no presenta espais d'elevat interès agrícola.

2.4. Presència de fauna d'interès per a la conservació

Presència de territoris de cacera de l'àliga perdiguera.

Proximitat a punts crítics per a la conservació de quiròpters cavernícoles. (Avenc de l'Esquerrà).

Presència d'ocells nidificants amb la categoria proper a l'amenaça: *Accipiter gentilis*, *Athene noctua*, *Buteo buteo*, *Circaetus gallicus*, *Columba oenas*, *Egretta garzetta*, *Galerida cristata*, *Gallinula chloropus*, *Jynx torquilla*, *Lanius senator*, *Motacilla cinerea*, *Muscicapa striata*, *Oenanthe hispanica*, *Otus scops*, *Passer montanus*, *Rallus aquaticus*.

Presència d'ocells nidificants amb la categoria vulnerables: *Alectoris rufa*, *Circus aeruginosus*, *Lanius meridionalis*, *Streptopelia turtur*.

2.5. Presència de flora i comunitats vegetals d'interès per a la conservació

Possible presència dels següents tàxons de flora endèmica, rara i/o amenaçada: *Avenula pratensis subsp. gonzaloi*, *Campanula speciosa subsp. affinis*, *Centaurea linifolia*, *Dianthus multiceps subsp. multiceps*, *Leucanthemum montserratianum*, *Narcissus dubius*, *Viola willkommii*, *Crassula campestris*.

Possible presència de les següents comunitats vegetals rares o endèmiques: *Calicotomo-Myrtetum*, *Lithospermo purpureocaerulei-Ulmetum minoris*, *Centaureo-Galietum valantiae*.

2.6. Altres elements naturals d'interès

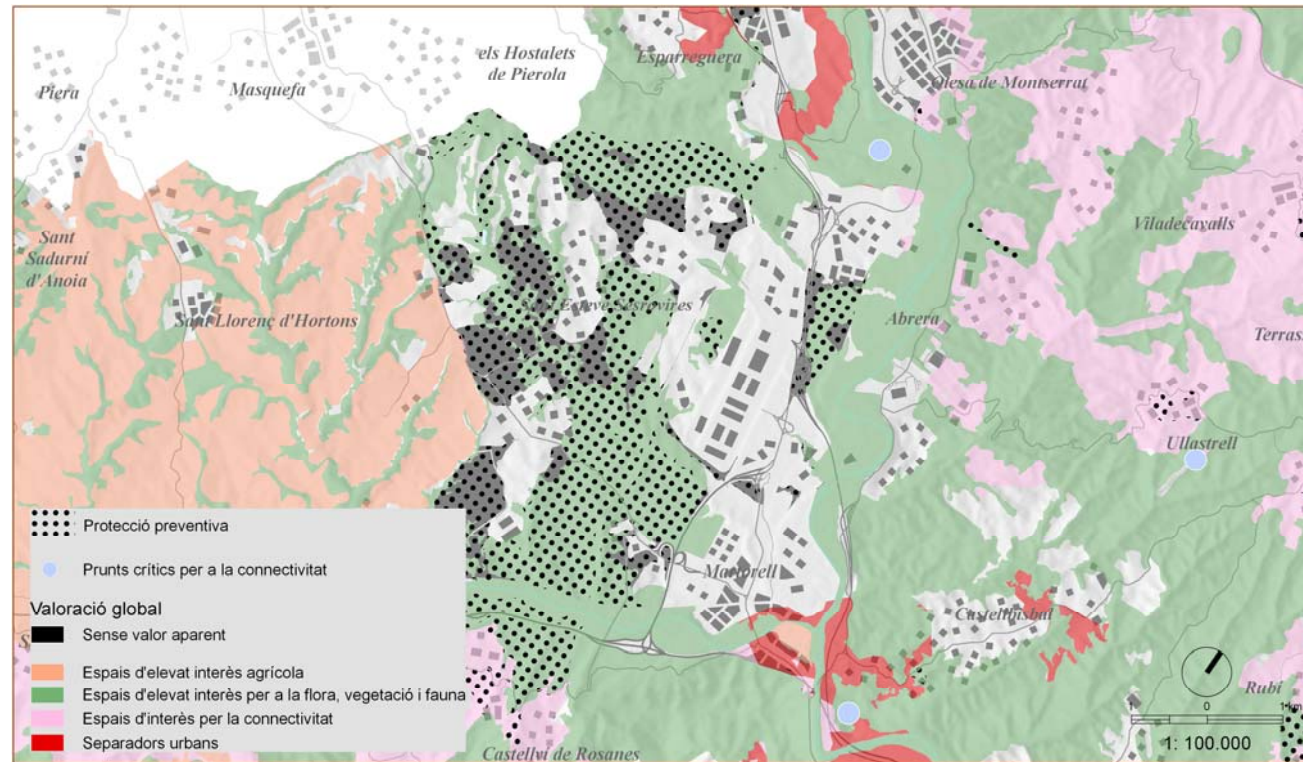
Proximitat a zones humides d'interès: Aiguamolls de Molins de Rei

Proximitat a espais d'interès geològic: Eramprunyà - la Desfeta, Estructures tectòniques menors a Torrelles de Llobregat, Jaciments fòssilífers de la Torrevileta.

2.7. Síntesi de la diagnosi

El sector de Vallirana / Cervelló constitueix un exemple clar de matriu forestal amb un teixit urbà lax i dispers (bàsicament urbanitzacions). Els valors presents en aquest àmbit es corresponen sobretot amb els boscos mediterranis (pinedes i alzinars), i amb la biodiversitat, la funcionalitat ecològica, els serveis ambientals i els paisatges que porten associats. Per això, les possibles transformacions dels espais de protecció preventiva haurien de basar-se en la compactació i la continuïtat dels assentaments existents (com indiquen les estratègies del Pla), evitant les intrusions en les àrees forestals i l'increment de la interfície bosc-urbà, no tan sols per la pertorbació que implica l'efecte vora sinó també pels riscos vinculats als incendis forestals.

3. Àmbit de Martorell / Sant Esteve Sesrovires



Mapa 3: Espais de protecció preventiva de l'àmbit de Martorell

3.1. Valoració global de l'interès natural, agrari i connector dels espais de protecció preventiva

A l'àmbit de Martorell, els espais de protecció preventiva ocupen aproximadament 1560,30 ha. La majoria d'aquests espais es localitzen en espais d'elevat interès per a la flora, vegetació i fauna, i en menor proporció en espais sense valor aparent.

Valoració global	% sobre el total de preventiu a la zona
Sense valor aparent	31,61
Espais d'elevat interès agrícola	0,04
Espais d'elevat interès per a la flora, vegetació i fauna	65,58
Espais d'interès per a la connectivitat	2,72
Separadors urbans	0,04
Total	100,00

Taula 3.1: Distribució del sòl de protecció preventiva segons la valoració global a l'àmbit de Martorell.

A més en aquesta zona cal destacar la presència de punts crítics per a la connectivitat ecològica PC07, PC12, PC13, PC15 (vegeu annex corresponent).

3.2. Hàbitats presents en els espais de protecció preventiva

El caràcter d'aquest àmbit és marcadament forestal, tot i que també hi ha formacions vegetals baixes (matollars i brolles), sovint producte d'incendis forestals, i formacions més hidròfiles associades al curs del riu Llobregat.

Hàbitats presents	HIC associats a la zona
Boscors mixts d'alzina (<i>Quercus ilex</i>) i pins (<i>Pinus spp.</i>)	9340
Brolles de romaní (<i>Rosmarinus officinalis</i>) -i timonedes-, amb foixarda (<i>Globularia alypum</i>), bufalaga (<i>Thymelaea tinctoria</i>),... calcícoles de terra baixa	
Canyars de vores d'aigua	9340
Gatelles (boscors o bosquines de <i>Salix atrocinerea</i>), del territori catalanídic septentrional	9340
Ginestars de ginesta vera (<i>Spartium junceum</i>), de les contrades mediterrànies (sobretot les marítimes)	
Llits i marges de rius, o vores d'embassaments, sense vegetació llenyosa densa	3250, 3260, 3270, 3280, 6420, 92A0
Matollars (estepars i brolles) silícicoles de terra baixa	9340
Pinedes de pi blanc (<i>Pinus halepensis</i>) amb sotabosc de brolles calcícoles, de les contrades mediterrànies	9540
Pinedes de pi blanc (<i>Pinus halepensis</i>) amb sotabosc de màquies o garrigues	9340, 9540

Taula 3.2: Hàbitats presents als espais de protecció preventiva de l'àmbit de Martorell

3.3. Tipus de conreus en els espais de protecció preventiva

La proporció d'espais d'interès agrícola en espais de protecció preventiva és realment baix en aquest àmbit. Amb tot cal tenir en consideració el caràcter d'aquests espais, formats principalment per conreus herbacis i llenyosos.

3.4. Presència de fauna d'interès per a la conservació

Presència de territoris de cacera de l'àliga perdiguera.

Presència d'ocells nidificants amb la categoria proper a l'amenaça: *Ardea cinerea*, *Athene noctua*, *Bubulcus ibis*, *Columba oenas*, *Egretta garzetta*, *Galerida cristata*, *Gallinula chloropus*, *Ixobrychus minutus*, *Jynx torquilla*, *Lanius senator*, *Motacilla cinerea*, *Muscicapa striata*, *Nycticorax nycticorax*, *Otus scops*, *Passer montanus*, *Rallus aquaticus*, *Riparia riparia*, *Tyto alba*.

Presència d'ocells nidificants amb la categoria vulnerables: *Alcedo atthis*, *Alectoris rufa*, *Lanius meridionalis*, *Streptopelia turtur*.

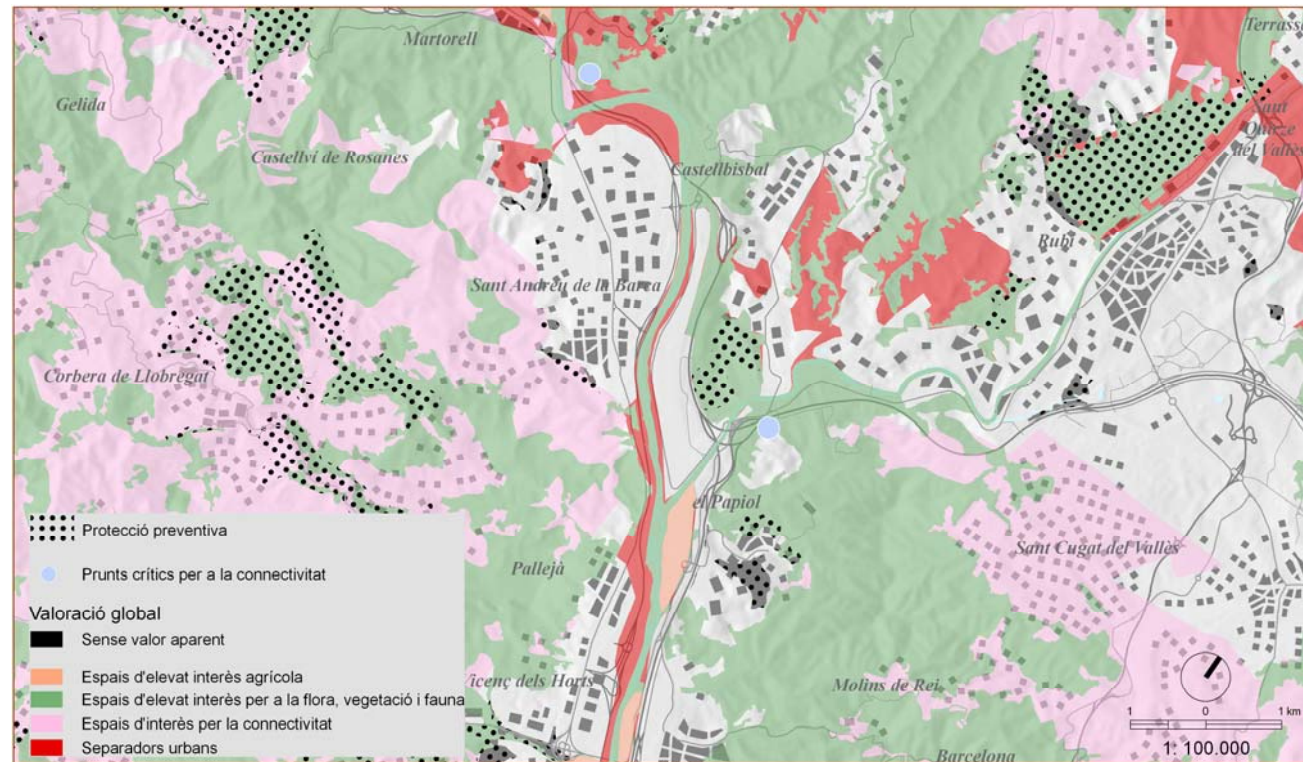
3.5. Presència de flora i comunitats vegetals d'interès per a la conservació

Possible presència dels següents tàxons de flora endèmica, rara i/o amenaçada: *Avenula pratensis subsp. gonzaloi*, *Campanula speciosa subsp. affinis*, *Centaurea linifolia*, *Cirsium richterianum subsp. costae*.

3.6. Síntesi de la diagnosi

Els espais de protecció preventiva de l'àmbit de Martorell i Sant Esteve Sesrovires corresponen a sistemes forestals arbrats (alzinars i pinedes) i no arbrats (brolles i matollars) típicament mediterranis, sense singularitats remarcables però amb un interès local vinculat a la proximitat a una gran ciutat i als serveis ambientals i els paisatges que ofereix. Les possibles transformacions dels espais de protecció preventiva relacionades amb les estratègies urbanes en aquest sector podrien produir-se en bona part en els espais sense valor aparent, sempre i quan, lògicament, la seva ubicació respongui a la lògica dels creixements. En cas que calgui transformar espais amb un elevat interès natural, serà necessari analitzar amb molt més detall els valors que hi concorren i cercar al màxim la compatibilització dels creixements amb el manteniment dels elements i valors de major interès.

4. Àmbit de Castellbisbal



Mapa 4: Espais de protecció preventiva de l'àmbit de Castellbisbal

4.1. Valoració global de l'interès natural, agrari i connector dels espais de protecció preventiva

A l'àmbit de Castellbisbal, els espais de protecció preventiva ocupen aproximadament 857,08 ha, distribuïts principalment en espais d'elevat interès per a la flora, vegetació i fauna, d'interès per a la connectivitat i sense valor aparent. Cal destacar en aquest àmbit la importància dels espais d'interès per a la connectivitat, especialment al voltant del Llobregat pel seu paper cabdal en el manteniment de la connexió biològica a llarg de la serralada Litoral.

Valoració global	% sobre el total de preventiu a la zona
Sense valor aparent	9,49
Espais d'elevat interès agrícola	0,00
Espais d'elevat interès per a la flora, vegetació i fauna	69,16
Espais d'interès per a la connectivitat	20,80
Separadors urbans	0,55
Total	100,00

Taula 4.1: Distribució del sòl de protecció preventiva segons la valoració global a l'àmbit de Castellbisbal.

A més en aquesta zona cal destacar la presència de punts crítics per a la connectivitat ecològica: PC11, PC12 (vegeu l'annex corresponent).

4.2. Hàbitats presents en els espais de protecció preventiva

En aquest àmbit dominen les formacions vegetals arbòries (alzinars i pinedes de pi blanc) sovint afectades per incendis forestals.

Hàbitats presents	HIC associats a la zona
Alzinars (boscos o màquies de <i>Quercus ilex</i>) de terra baixa	9340
Boscos mixts d'alzina (<i>Quercus ilex</i>) i pins (<i>Pinus spp.</i>)	9340
Brolles de romaní (<i>Rosmarinus officinalis</i>) -i timonedes-, amb foixarda (<i>Globularia alypum</i>), bufalaga (<i>Thymelaea tinctoria</i>),... calcícoles de terra baixa	
Cingles i penyals calcaris de les contrades mediterrànies càlides	8210
Ginestars de ginesta vera (<i>Spartium junceum</i>), de les contrades mediterrànies (sobretot les marítimes)	
Matollars (estepars i brolles) silícicoles de terra baixa	
Pinedes de pi blanc (<i>Pinus halepensis</i>) amb sotabosc de brolles calcícoles, de les contrades mediterrànies	9540
Pinedes de pi blanc (<i>Pinus halepensis</i>) amb sotabosc de màquies o garrigues	9340, 9540

Taula 4.2: Hàbitats presents als espais de protecció preventiva de l'àmbit de Castellbisbal

4.3. Tipus de conreus en els espais de protecció preventiva

Aquest àmbit no presenta espais d'elevat interès agrícola.

4.4. Presència de fauna d'interès per a la conservació

Presència de territoris de cacera de l'àliga perdiguera.

Presència d'ocells nidificants amb la categoria proper a l'amenaça: *Accipiter gentilis*, *Ardea cinerea*, *Athene noctua*, *Egretta garzetta*, *Galerida cristata*, *Gallinula chloropus*, *Jynx torquilla*, *Lanius senator*, *Motacilla cinerea*, *Muscicapa striata*, *Otus scops*, *Passer montanus*, *Rallus aquaticus*

Presència d'ocells nidificants amb la categoria vulnerables: *Alectoris rufa*, *Streptopelia turtur*.

4.5. Presència de flora i comunitats vegetals d'interès per a la conservació

Possible presència dels següents tàxons de flora endèmica, rara i/o amenaçada: *Narcissus dubius*

Possible presència de les següents comunitats vegetals rares o endèmiques: *Lithospermo purpureocaerulei-Ulmetum minoris*

4.6. Altres elements naturals d'interès

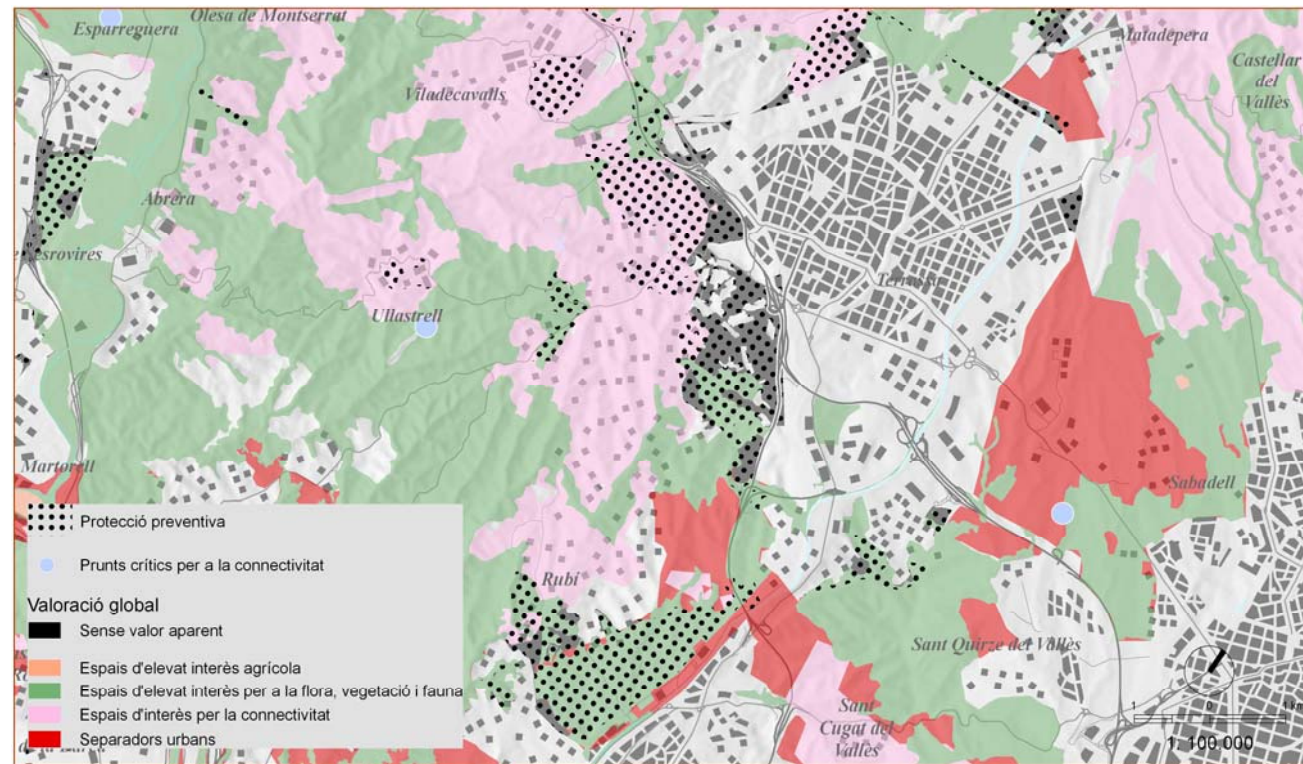
Proximitat a espais d'interès geològic: Successió miocena de la Costa Blanca, Successió miocena inferior de Puig Pedrós i Molí Calopa, Escletxes del Papiol - Can Puig.

Proximitat a zones humides d'interès: Estany dels Alous

4.7. Síntesi de la diagnosi

Els espais d'interès preventiu d'aquest àmbit combinen la presència d'elements característics de les comunitats forestals mediterrànies amb el valor estratègic de la seva ubicació en un entorn profundament transformat. Així, més enllà que els possibles futurs creixements segueixin els criteris generals de continuïtat, compacitat i racionalització del sòl ocupat, caldrà fer especial esment dels aspectes funcionals dels espais oberts. En concret, el 90 % dels espais de protecció preventiva tenen un paper important per al manteniment de la connectivitat en un àmbit clau (on la serralada Litoral intersecciona amb la vall del Llobregat) i fortament artificialitzat. En aquest sentit els possibles futurs projectes de transformació hauran de ser analitzats amb més detall per tal de garantir la seva compatibilitat amb la preservació, i si pot ser la millora, de la connectivitat ecològica.

5. Àmbit de Terrassa / Rubí



Mapa 5: Espais de protecció preventiva de l'àmbit de Terrassa

5.1. Valoració global de l'interès natural, agrari i connector dels espais de protecció preventiva

A l'àmbit de Terrassa i Rubí els espais de protecció preventiva ocupen aproximadament 1027,98 ha, en una quarta part dels quals no s'aprecia un elevat valor aparent i en la resta existeixen valors naturals i connectius.

Valoració global	% sobre el total de preventiu a la zona
Sense valor aparent	27,80
Espais d'elevat interès agrícola	0,00
Espais d'elevat interès per a la flora, vegetació i fauna	42,40
Espais d'interès per la connectivitat	28,76
Separadors urbans	1,04
Total	100,00

Taula 5.1: Distribució del sòl de protecció preventiva segons la valoració global a l'àmbit de Terrassa.

A més en aquesta zona cal destacar la presència de punts crítics per a la connectivitat ecològica: PC15, PC18 (vegeu l'annex corresponent).

5.2. Hàbitats presents en els espais de protecció preventiva

En aquest àmbit dominen les formacions vegetals arbòries mediterrànies (alzinars i pinedes de pi blanc) i arbustives, sovint afectades per incendis forestals.

Hàbitats presents	HIC associats a la zona
Alzinars (boscos o màquies de <i>Quercus ilex</i>) de terra baixa	9340
Brolles de romaní (<i>Rosmarinus officinalis</i>) -i timonedes-, amb foixarda (<i>Globularia alypum</i>), bufalaga (<i>Thymelaea tinctoria</i>),... calcícoles de terra baixa	9540
Ginestars de ginesta vera (<i>Spartium junceum</i>), de les contrades mediterrànies (sobretot les marítimes)	
Màquies amb barreja d'alzina (<i>Quercus ilex</i>) i roures (<i>Quercus spp.</i>), de les terres mediterrànies	9340
Pinedes de pi blanc (<i>Pinus halepensis</i>) amb sotabosc de brolles calcícoles, de les contrades mediterrànies	9540
Pinedes de pi blanc (<i>Pinus halepensis</i>) amb sotabosc de màquies o garrigues	9340, 9540
Pinedes de pi blanc (<i>Pinus halepensis</i>) sense sotabosc llenyós	

Taula 5.2: Hàbitats presents als espais de protecció preventiva de l'àmbit de Terrassa

5.3. Tipus de conreus en els espais de protecció preventiva

Aquest àmbit no presenta espais d'elevat interès agrícola.

5.4. Presència de fauna d'interès per a la conservació

Presència d'ocells nidificants amb la categoria proper a l'amenaça: *Athene noctua*, *Columba oenas*, *Galerida cristata*, *Gallinula chloropus*, *Jynx torquilla*, *Lanius senator*, *Motacilla cinerea*, *Muscicapa striata*, *Otus scops*, *Passer montanus*

Presència d'ocells nidificants amb la categoria vulnerables: *Alectoris rufa*, *Lanius meridionalis*, *Streptopelia turtur*

5.5. Presència de flora i comunitats vegetals d'interès per a la conservació.

Possible presència de les següents comunitats vegetals rares o endèmiques: *Lithospermo purpureocaerulei-Ulmetum minoris*

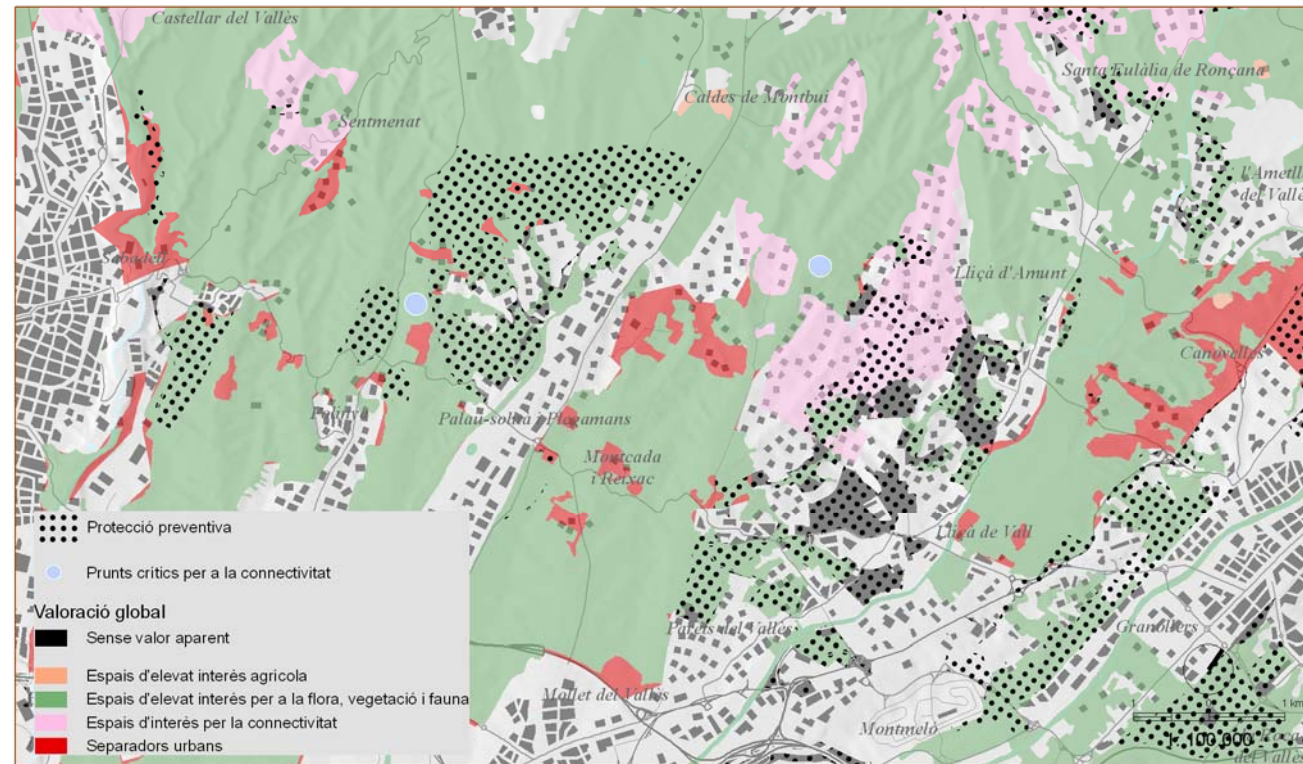
5.6. Altres elements naturals d'interès

Proximitat a espais d'interès geològic: Successió miocena de Les Fonts de Terrassa – Montagut, Les Pedritxes; el basament del massís.

5.7. Síntesi de la diagnosi

Els espais de protecció preventiva de l'àmbit de Rubí i Terrassa no presenten singularitats remarcables, però sí que tenen un interès local vinculat al manteniment de la funcionalitat ecològica, els serveis ambientals i els paisatges en un entorn fortament transformat. Els possibles creixements futurs poden produir-se en bona part en els espais sense valor aparent, contigus als nuclis ja desenvolupats, sempre i quan, lògicament, la seva ubicació respongui a la lògica dels projectes. En cas que calgui transformar espais amb un elevat interès natural i/o connectiu, serà necessari analitzar amb molt més detall els valors que hi concorren i cercar al màxim la compatibilització dels creixements amb el manteniment dels elements i valors de major interès.

6. Àmbit de Palau-solità i Plegamans / Lliçà d'Amunt



Mapa 6: Espais de protecció preventiva de l'àmbit de Palau-solità i Plegamans / Lliçà d'Amunt

6.1. Valoració global de l'interès natural, agrari i connector dels espais de protecció preventiva

En aquest àmbit els espais de protecció preventiva ocupen aproximadament 1263,52 ha, en una quarta part dels quals no s'aprecia un elevat valor aparent i en la resta existeixen valors naturals i connectius.

Valoració global	% sobre el total de preventiu a la zona
Sense valor aparent	22,82
Espais d'elevat interès agrícola	0,00
Espais d'elevat interès per a la flora, vegetació i fauna	66,17
Espais d'interès per a la connectivitat	9,17
Separadors urbans	1,84
Total	100,00

Taula 6.1: Distribució del sòl de protecció preventiva segons la valoració global a l'àmbit de Palau-solità i Plegamans / Lliçà d'Amunt

A més en aquesta zona cal destacar la presència de punts crítics per a la connectivitat ecològica: PC20, PC22, PC23 (vegeu l'annex corresponent).

6.2. Hàbitats presents en els espais de protecció preventiva

Els hàbitats corresponen a boscos mediterranis i a formacions arbustives i herbàcies associades a les seves sèries de transformació.

Hàbitats presents	HIC associats a la zona
Alzinars (boscos o màquies de <i>Quercus ilex</i>) de terra baixa	9340
Bardisses amb roldor (<i>Coriaria myrtifolia</i>), esbarzer (<i>Rubus ulmifolius</i>),... de terra baixa (i de l'estatge montà)	9340
Boscos mixts d'alzina (<i>Quercus ilex</i>) i pins (<i>Pinus spp.</i>)	9340, 9540
Brolles de romani (<i>Rosmarinus officinalis</i>) -i timonedes-, amb foixarda (<i>Globularia alypum</i>), bufalaga (<i>Thymelaea tinctoria</i>),... calcícoles de terra baixa	
Màquies amb barreja d'alzina (<i>Quercus ilex</i>) i roures (<i>Quercus spp.</i>), de les terres mediterrànies	9340
Pinedes de pi blanc (<i>Pinus halepensis</i>) amb sotabosc de màquies o garrigues	9340, 9540
Prats sabanoides d'albellatge (<i>Hyparrhenia hirta</i>), de vessants solells de les conrades marítimes	

Taula 6.2: Hàbitats presents als espais de protecció preventiva de l'àmbit de Palau-solità i Plegamans / Lliçà d'Amunt

6.3. Tipus de conreus en els espais de protecció preventiva

Aquest àmbit no presenta espais d'elevat interès agrícola.

6.4. Presència de fauna d'interès per a la conservació

Presència de territoris de cacera de l'àliga perdiguera

Presència d'ocells nidificants amb la categoria proper a l'amenaça: *Athene noctua*, *Buteo buteo*, *Columba oenas*, *Galerida cristata*, *Gallinula chloropus*, *Jynx torquilla*, *Lanius senator*, *Motacilla cinerea*, *Muscicapa striata*, *Otus scops*, *Passer montanus*, *Tyto alba*.

Presència d'ocells nidificants amb la categoria vulnerables: *Alectoris rufa*, *Lanius meridionalis*, *Streptopelia turtur*.

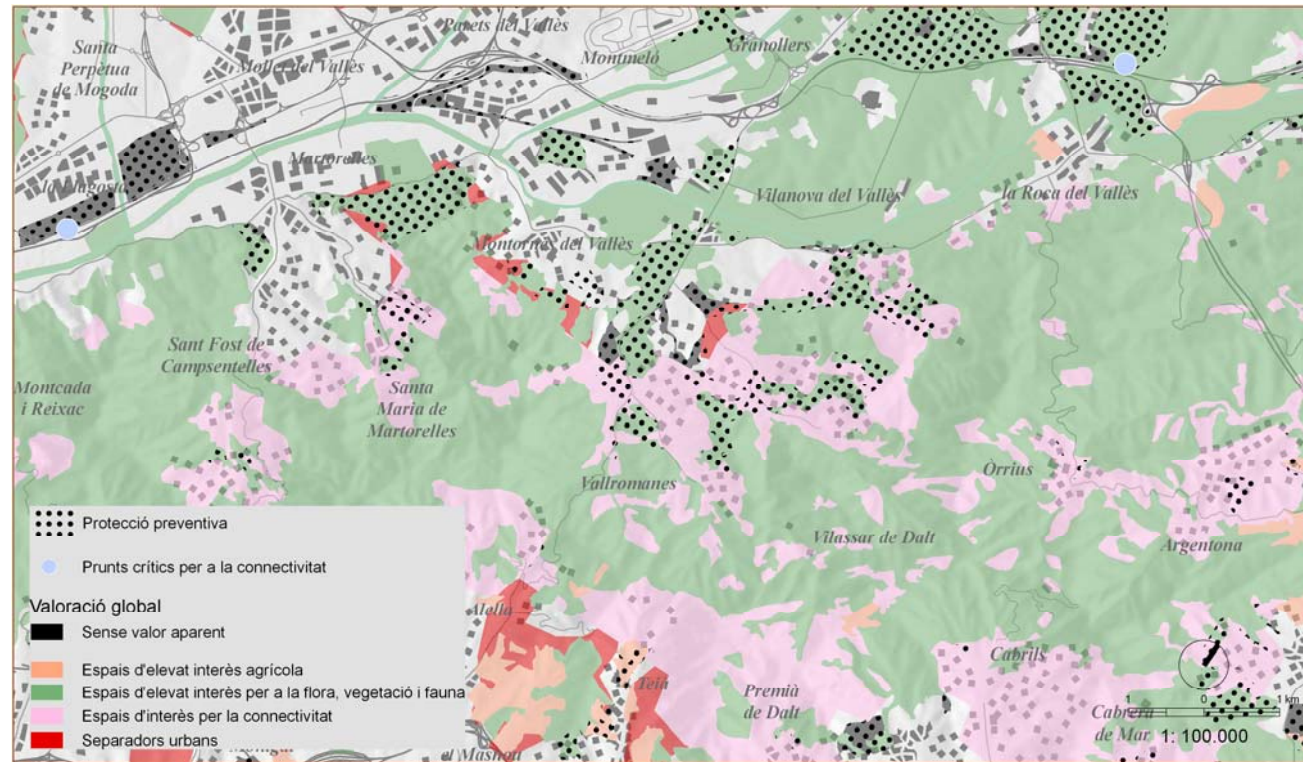
6.5. Presència de flora i comunitats vegetals d'interès per a la conservació.

Possible presència dels següents tàxons de flora endèmica, rara i/o amenaçada: *Avenula pratensis subsp. gonzaloi*.

6.6. Síntesi de la diagnosi

Els espais de protecció preventiva de l'àmbit de Palau-solità i Plegamans no presenten singularitats remarcables, però sí que tenen un interès local vinculat al manteniment de la funcionalitat ecològica, els serveis ambientals i els paisatges. En el sector de Lliçà d'Amunt, les estratègies de compactació dels teixits urbans es poden desenvolupar en gran mesura sobre espais sense valor aparent, que podrien absorbir bona part dels creixements. En el cas de Palau-solità i Plegamans, els espais de protecció preventiva arriben a la traça de la Ronda del Vallès al nord, i afecten zones crítiques per a la connectivitat tant a l'est com a l'oest del nucli. A la vista de l'estratègia d'assentament en aquest àmbit seria factible reduir els espais de protecció preventiva, al menys en els indrets més crítics. En qualsevol cas, davant de possibles transformacions caldrà analitzar en detall els possibles efectes, i les conseqüents recomanacions, per al manteniment de la funcionalitat i els elements de major interès.

7. Àmbit de Montornès del Vallès



Mapa 7: Espais de protecció preventiva de l'àmbit de Montornès del Vallès

7.1. Valoració global de l'interès natural, agrari i connector dels espais de protecció preventiva

En aquest àmbit els espais de protecció preventiva ocupen aproximadament 723,33 ha, en una quarta part dels quals no s'aprecia un elevat valor aparent i en la resta existeixen valors naturals i connectius.

Valoració global	% sobre el total de preventiu a la zona
Sense valor aparent	28,92
Espais d'elevat interès agrícola	0,00
Espais d'elevat interès per a la flora, vegetació i fauna	54,38
Espais d'interès per a la connectivitat	15,24
Separadors urbans	1,47
Total	100,00

Taula 7.1: Distribució del sòl de protecció preventiva segons la valoració global a l'àmbit de Montornès del Vallès.

A més en aquesta zona cal destacar la presència de punts crítics per a la connectivitat ecològica: PC26 (vegeu l'annex corresponent).

7.2. Hàbitats presents en els espais de protecció preventiva

En aquest àmbit dominen les formacions vegetals arbòries mediterrànies (alzinars i pinedes de pi blanc), arbustives, i herbàcies, sovint afectades per perturbacions i transformacions.

Hàbitats presents	HIC associats a la zona (* indica HIC prioritari)
Alzinars (boscos o màquies de <i>Quercus ilex</i>) de terra baixa	9340
Boscos mixts d'alzina (<i>Quercus ilex</i>) i pins (<i>Pinus</i> spp.)	9340
Boscos mixts d'alzina (<i>Quercus ilex</i>) i roures (<i>Quercus faginea</i> , <i>Q. x cerrioides</i> , <i>Q. pubescens</i>), de terra baixa i de l'estatge submontà	9340
Listonars (prats secs de <i>Brachypodium retusum</i>), i pradells terofítics silicícoles, mediterranis	9340
Llits i marges de rius, o vores d'embassaments, sense vegetació llenyosa densa	3270, 6430
Màquies amb barreja d'alzina (<i>Quercus ilex</i>) i roures (<i>Quercus</i> spp.), de les terres mediterrànies	9340
Matollars (estepars i brolles) silicícoles de terra baixa	9340
Pinedes de pi pinyer (<i>Pinus pinea</i>), sovint amb sotabosc de brolles o de bosquines acidòfiles, de la terra baixa catalana	9340, 9540
Pinedes de pinastre (<i>Pinus pinaster</i>), amb sotabosc de brolles o de bosquines acidòfiles, de la terra baixa catalana	9340, 9540
Vernedes (de vegades pollancredes) amb ortiga morta (<i>Lamium flexuosum</i>), de la terra baixa plujosa i de l'estatge submontà, als territoris ruscínic i catalanídic septentrional	91E0*

Taula 7.2: Hàbitats presents als espais de protecció preventiva de l'àmbit de Montornès del Vallès

7.3. Tipus de conreus en els espais de protecció preventiva

Aquest àmbit no presenta espais d'elevat interès agrícola.

7.4. Presència de fauna d'interès per a la conservació

Presència d'ocells nidificants amb la categoria proper a l'amenaça: *Accipiter gentilis*, *Athene noctua*, *Galerida cristata*, *Gallinula chloropus*, *Jynx torquilla*, *Motacilla cinerea*, *Muscicapa striata*, *Otus scops*, *Passer montanus*

Presència d'ocells nidificants amb la categoria vulnerables: *Alectoris rufa*, *Lanius meridionalis*, *Streptopelia turtur*.

7.5. Presència de flora i comunitats vegetals d'interès per a la conservació

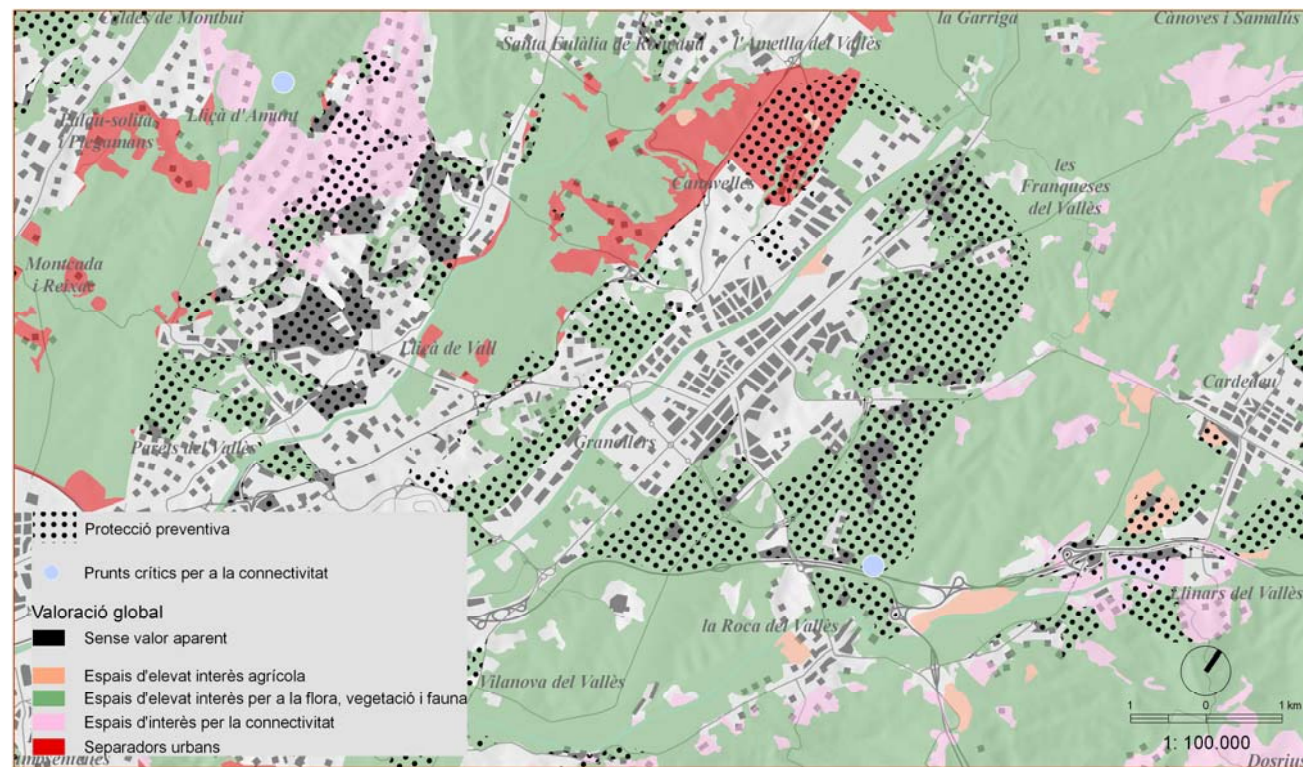
Possible presència dels següents tàxons de flora endèmica, rara i/o amenaçada: *Carex grioletii*, *Linaria viscosa*

Possible presència de les següents comunitats vegetals rares o endèmiques: Sorbo-Quercetum canariensis, Alopecuro-Galietum spurii, Lithospermo purpureocaerulei-Ulmetum minoris

7.6. Síntesi de la diagnosi

Els espais de protecció preventiva en l'àmbit estrictament de Montornès del Vallès corresponen a peces al voltant dels nuclis urbans i les urbanitzacions presents, que en un futur poden acollir les estratègies de nucli o previstes per a aquest sector. En aquest sentit, tot i no contenir elements de valor excepcional, els possibles desenvolupaments hauran de tenir en compte l'interès local i estratègic d'uns espais naturals prou ben conservats en un entorn força artificialitzat. Per això, els futurs projectes de transformació haurien d'incorporar els criteris per mantenir en la mesura possible els valors existents, tant de caràcter ecològic-funcional com paisatgístics, i garantir una vora urbana-forestal adequada per reduir tant la pressió del sistema urbà com els riscos associats als incendis forestals.

8. Àmbit de Granollers



Mapa 8: Espais de protecció preventiva de l'àmbit de Granollers

8.1. Valoració global de l'interès natural, agrari i connector dels espais de protecció preventiva

En l'àmbit de Granollers i la Roca del Vallès els espais de protecció preventiva ocupen aproximadament 2282,37 ha, una gran part dels quals manté un elevat interès natural.

Valoració global	% sobre el total de preventiu a la zona
Sense valor aparent	25,37
Espais d'elevat interès agrícola	0,15
Espais d'elevat interès per a la flora, vegetació i fauna	62,41
Espais d'interès per la connectivitat	5,08
Separadors urbans	7,00
Total	100,00

Taula 8.1: Distribució del sòl de protecció preventiva segons la valoració global a l'àmbit de Granollers

A més en aquesta zona cal destacar la presència de punts crítics per a la connectivitat ecològica: PC23, PC26 (vegeu l'annex corresponent).

8.2. Hàbitats presents en els espais de protecció preventiva

Els hàbitats predominants són els boscos i matollars mediterranis, així com les formacions de ribera associades a la xarxa de torrents i rieres de la conca del Congost.

Hàbitats presents	HIC associats a la zona (* indica HIC prioritari)
Boscos mixts d'alzina (<i>Quercus ilex</i>) i pins (<i>Pinus</i> spp.)	9340
Fenassars (prats de <i>Brachypodium phoenicoides</i>), amb <i>Euphorbia serrata</i> , <i>Galium lucidum</i> (espunyidella blanca),... xeromesòfils, de sòls profunds de terra baixa i de la baixa muntanya mediterrània	
Listonars (prats secs de <i>Brachypodium retusum</i>), i pradells terofítics silícicoles, mediterranis	9340
Màquies amb barreja d'alzina (<i>Quercus ilex</i>) i roures (<i>Quercus</i> spp.), de les terres mediterrànies	9340
Pinedes de pi blanc (<i>Pinus halepensis</i>) amb sotabosc de màquies o garrigues	9540
Pinedes de pinastre (<i>Pinus pinaster</i>), o repoblacions, sense sotabosc llenyós	
Vernedes (de vegades pollancredes) amb ortiga morta (<i>Lamium flexuosum</i>), de la terra baixa plujosa i de l'estatge submontà, als territoris ruscínic i catalanídic septentrional	91E0*

Taula 8.2: Hàbitats presents als espais de protecció preventiva de l'àmbit de Granollers

8.3. Tipus de conreus en els espais de protecció preventiva

La proporció d'espais d'interès agrícola en espais de protecció preventiva és realment baix en aquest àmbit. Amb tot cal tenir en consideració el caràcter d'aquests espais, formats principalment per conreus herbacis.

8.4. Presència de fauna d'interès per a la conservació

Presència de territoris de cacera de l'àliga perdiguera.

Presència d'ocells nidificants amb la categoria proper a l'amenaça: *Athene noctua*, *Bubulcus ibis*, *Buteo buteo*, *Galerida cristata*, *Gallinula chloropus*, *Jynx torquilla*, *Lanius senator*, *Motacilla cinerea*, *Muscicapa striata*, *Otus scops*, *Passer montanus*, *Tyto alba*.

Presència d'ocells nidificants amb la categoria vulnerables: *Alectoris rufa*, *Streptopelia turtur*.

8.5. Presència de flora i comunitats vegetals d'interès per a la conservació.

Possible presència dels següents tàxons de flora endèmica, rara i/o amenaçada: *Avenula pratensis subsp. gonzaloi*, *Centaurea spinabadia*, *Dianthus pyrenaicus subsp. attenuatus*, *Hieracium rectum*, *Isoetes durieu*

Possible presència de les següents comunitats vegetals rares o endèmiques: *Iridi-Populetum albae*

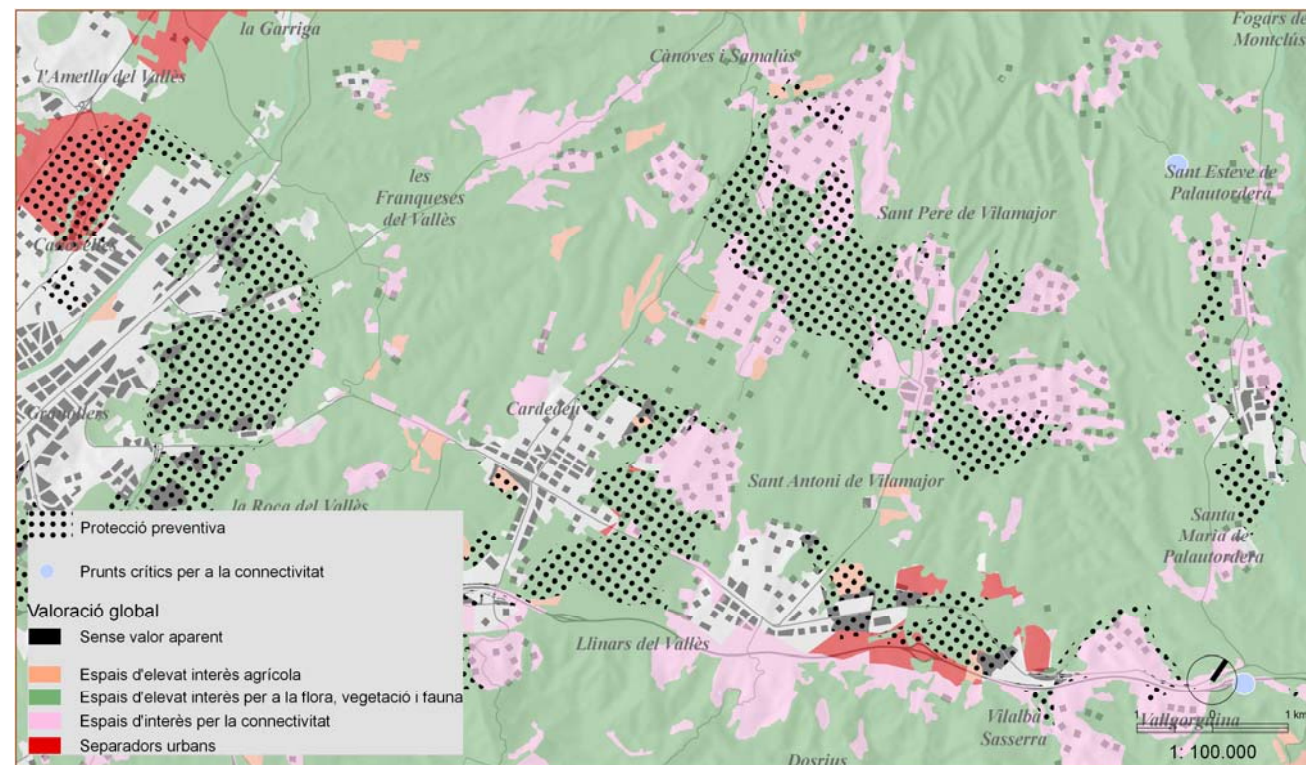
8.6. Altres elements naturals d'interès

Proximitat a zones humides d'interès: Gravera d'en Segur.

8.7. Síntesi de la diagnosi

Els espais de protecció preventiva, especialment en el sector est del nucli de Granollers, constitueixen un bon exemple de mosaic agroforestal mediterrani, amb uns valors, una funcionalitat i uns paisatges de força interès a escala local. Els possibles desenvolupaments en aquest àmbit haurien d'aconseguir integrar les transformacions, associades als creixements estratègics que es preveuen, en aquest entorn de qualitat i fer compatibles els projectes de futur amb el manteniment, i fins i tot la potenciació, dels valors existents. Els estudis de detall haurien d'analitzar en cada cas l'àmbit concret d'actuació i les mesures d'integració específiques per assolir els objectius plantejats.

9. Àmbit del Baix Montseny



Mapa 9: Espais de protecció preventiva de l'àmbit del Baix Montseny

9.1. Valoració global de l'interès natural, agrari i connector dels espais de protecció preventiva

En aquest àmbit els espais de protecció preventiva ocupen aproximadament 2305,95 ha, la major part dels quals manté un elevat interès natural.

Valoració global	% sobre el total de preventiu a la zona
Sense valor aparent	8,04
Espais d'elevat interès agrícola	2,16
Espais d'elevat interès per a la flora, vegetació i fauna	80,79
Espais d'interès per la connectivitat	8,51
Separadors urbans	0,50
Total	100,00

Taula 9.1: Distribució del sòl de protecció preventiva segons la valoració global a l'àmbit del Baix Montseny

A més en aquesta zona cal destacar la presència de punts crítics per a la connectivitat ecològica: PC26, PC33, PC34 (vegeu l'annex corresponent).

9.2. Hàbitats presents en els espais de protecció preventiva

Els hàbitats predominants són els boscos mediterranis i submediterranis (alzinars, rouredes, pinedes), així com els boscos de ribera associats als espais fluvials.

Hàbitats presents	HIC associats a la zona (* indica HIC Prioritari)
Alzinars (boscos o màquies de <i>Quercus ilex</i>) de terra baixa	9340
Boscos mixts d'alzina (<i>Quercus ilex</i>) i pins (<i>Pinus</i> spp.)	9340
Boscos mixts d'alzina (<i>Quercus ilex</i>) i roures (<i>Quercus faginea</i> , <i>Q. x cerrioides</i> , <i>Q. pubescens</i>), de terra baixa i de l'estatge submontà	9340
Boscos mixts de surera (<i>Quercus suber</i>) i pins (<i>Pinus</i> spp.)	9330, 9340
Canyars de vores d'aigua	92A0
Fenassars (prats de <i>Brachypodium phoenicoides</i>), amb <i>Euphorbia serrata</i> , <i>Galium lucidum</i> (espunyidella blanca),... xeromesòfils, de sòls profunds de terra baixa i de la baixa muntanya mediterrània	
Gatelles (boscos o bosquines de <i>Salix atrocinerea</i>), del territori catalanídic septentrional	
Llits i marges de rius, o vores d'embassaments, sense vegetació llenyosa densa	3270, 3280, 6430, 91E0*, 92A0
Omedes de terra baixa	92A0
Pinedes de pi blanc (<i>Pinus halepensis</i>) amb sotabosc de màquies o garrigues	9340, 9540
Pinedes de pinastre (<i>Pinus pinaster</i>), o repoblacions, sense sotabosc llenyós	
Vernedes (de vegades pollancredes) amb ortiga morta (<i>Lamium flexuosum</i>), de la terra baixa plujosa i de l'estatge submontà, als territoris ruscínic i catalanídic septentrional	3270, 6430, 91E0*, 92A0, 9340

Taula 9.2: Hàbitats presents als espais de protecció preventiva de l'àmbit del Baix Montseny

9.3. Tipus de conreus en els espais de protecció preventiva

La proporció d'espais d'interès agrícola en espais de protecció preventiva és realment baix en aquest àmbit. Amb tot cal tenir en consideració el caràcter d'aquests espais, formats principalment per conreus herbacis i conreus llenyosos.

9.4. Presència de fauna d'interès per a la conservació

Presència de territoris de cacera de l'àliga perdiguera.

Presència d'ocells nidificants amb la categoria proper a l'amenaça: *Accipiter gentilis*, *Athene noctua*, *Buteo buteo*, *Columba oenas*, *Galerida cristata*, *Gallinula chloropus*, *Lanius senator*, *Motacilla cinerea*, *Muscicapa striata*, *Otus scops*, *Passer montanus*, *Tyto alba*.

Presència d'ocells nidificants amb la categoria vulnerables: *Alcedo atthis*, *Alectoris rufa*, *Streptopelia turtur*.

9.5. Presència de flora i comunitats vegetals d'interès per a la conservació.

Possible presència dels següents tàxons de flora endèmica, rara i/o amenaçada: *Avenula pratensis subsp. gonzaloi*, *Centaurea spinabadia*, *Dianthus pyrenaicus subsp. attenuatus*, *Hieracium rectum*, *Isoetes durieu*

Possible presència de les següents comunitats vegetals rares o endèmiques: *Iridi-Populetum albae*

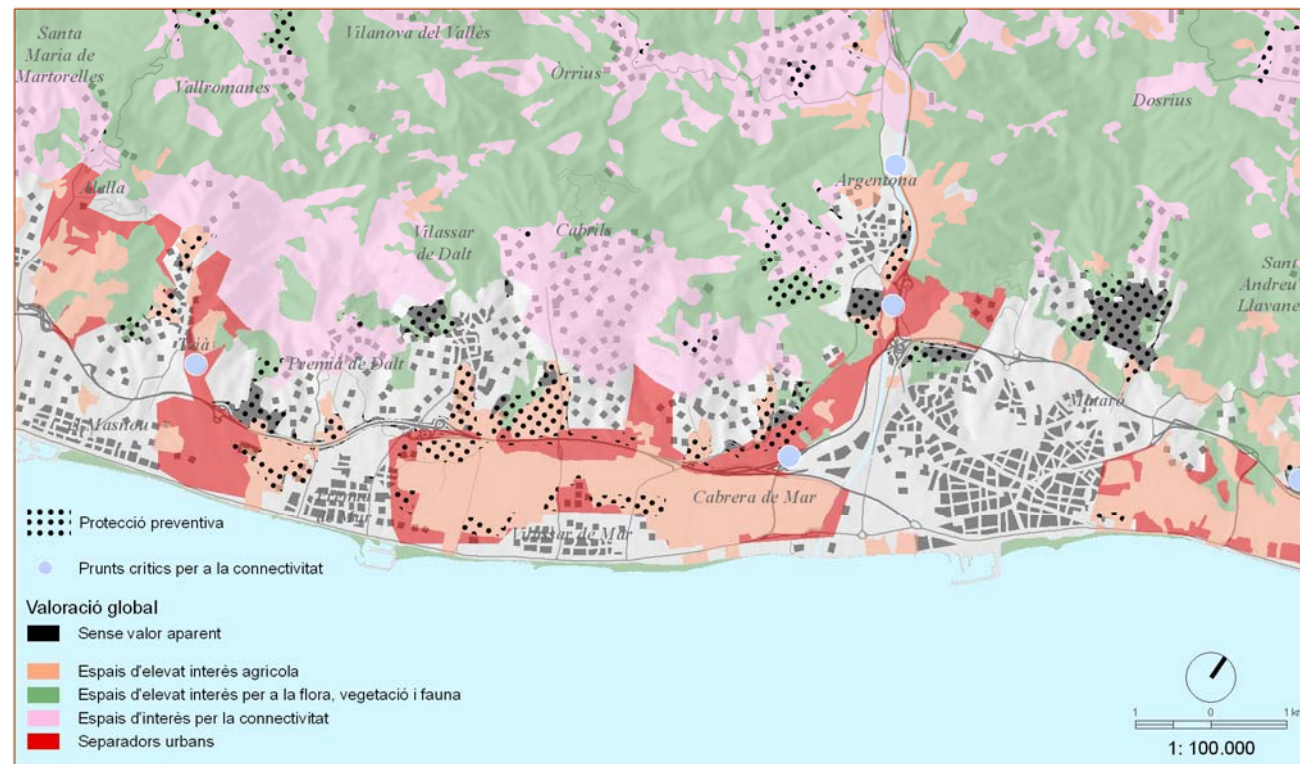
9.6. Altres elements naturals d'interès

Proximitat a zones humides d'interès: Gravera d'en Segur

9.7. Síntesi de la diagnosi

Els espais de protecció preventiva constitueixen un paisatge forestal mediterrani de gran qualitat al peu del Montseny. En aquest marc, cal extremar els criteris de racionalització de l'ús del sòl en desenvolupar les estratègies urbanes previstes. Més enllà de les recomanacions bàsiques de compacitat i continuïtat dels possibles creixements, i d'integració dels valors naturals, és també imprescindible evitar la formació de barreres associades als continus urbans, com podria succeir entre alguns nuclis urbans i les urbanitzacions.

10. Àmbit del Maresme – Mataró sud



Mapa 10: Espais de protecció preventiva de l'àmbit de Mataró sud

10.1. Valoració global de l'interès natural, agrari i connector dels espais de protecció preventiva

En aquest àmbit els espais de protecció preventiva ocupen aproximadament 571,71 ha, predominant els espais d'interès agrícola i els espais sense valor aparent.

Valoració global	% sobre el total de preventiu a la zona
Sense valor aparent	31,27
Espais d'interès agrícola	37,56
Espais d'interès per a la flora, vegetació i fauna	18,18
Espais d'interès per a la connectivitat	4,50
Separadors urbans	8,50
Total	100,00

Taula 10.1: Distribució del sòl de protecció preventiva segons la valoració global a l'àmbit del Maresme - Mataró sud.

A més en aquesta zona cal destacar la presència de punts crítics per a la connectivitat ecològica: PC24, PC27, PC28, PC29, PC32 (vegeu l'annex corresponent).

10.2. Hàbitats presents en els espais de protecció preventiva

Els principals hàbitats natural corresponen a retalls de boscos mediterranis (alzinars i pinedes) i formacions obertes arbustives i arbòries.

Hàbitats presents	HIC associats a la zona
Alzinars (boscos o màquies de <i>Quercus ilex</i>) de terra baixa	9340
Boscos mixts d'alzina (<i>Quercus ilex</i>) i pins (<i>Pinus spp.</i>)	9340
Boscos mixts d'alzina (<i>Quercus ilex</i>) i roures (<i>Quercus faginea</i> , <i>Q. x cerricides</i> , <i>Q. pubescens</i>), de terra baixa i de l'estatge submontà	9340
Boscos mixts de surera (<i>Quercus suber</i>) i pins (<i>Pinus spp.</i>)	9330
Brolles de romaní (<i>Rosmarinus officinalis</i>) -i timonedes-, amb foixarda (<i>Globularia alypum</i>), bufalaga (<i>Thymelaea tinctoria</i>),... calcícoles de terra baixa	9540
Llits i marges de rius, o vores d'embassaments, sense vegetació llenyosa densa	92D0
Pinedes de pi pinyer (<i>Pinus pinea</i>), sovint amb sotabosc de brolles o de bosquines acidòfiles, de la terra baixa catalana	9540
Prats sabanoides d'albellatge (<i>Hyparrhenia hirta</i>), de vessants solells de les contrades marítimes	9540

Taula 10.2: Hàbitats presents als espais de protecció preventiva de l'àmbit del Maresme - Mataró sud

10.3. Tipus de conreus en els espais de protecció preventiva

En aquest àmbit, el 37,56% dels espais de protecció preventiva es localitzen en espais d'elevat interès agrícola, format principalment per explotacions intenses (hivernacles), conreus herbacis i llenyosos i vinya.

10.4. Presència de fauna d'interès per a la conservació

Presència d'ocells nidificants amb la categoria proper a l'amenaça: *Athene noctua*, *Galerida cristata*, *Gallinula chloropus*, *Muscicapa striata*, *Oenanthe hispanica*, *Otus scops*, *Passer montanus*, *Tyto alba*.

Presència d'ocells nidificants amb la categoria vulnerables: *Alectoris rufa*, *Lanius meridionalis*, *Streptopelia turtur*.

10.5. Presència de flora i comunitats vegetals d'interès per a la conservació

Possible presència dels següents tàxons de flora endèmica, rara i/o amenaçada: *Arisarum simorrhinum*, *Carex griotetii*.

Possible presència de les següents comunitats vegetals rares o endèmiques: *Vinco-Vitacetum agni-casti*.

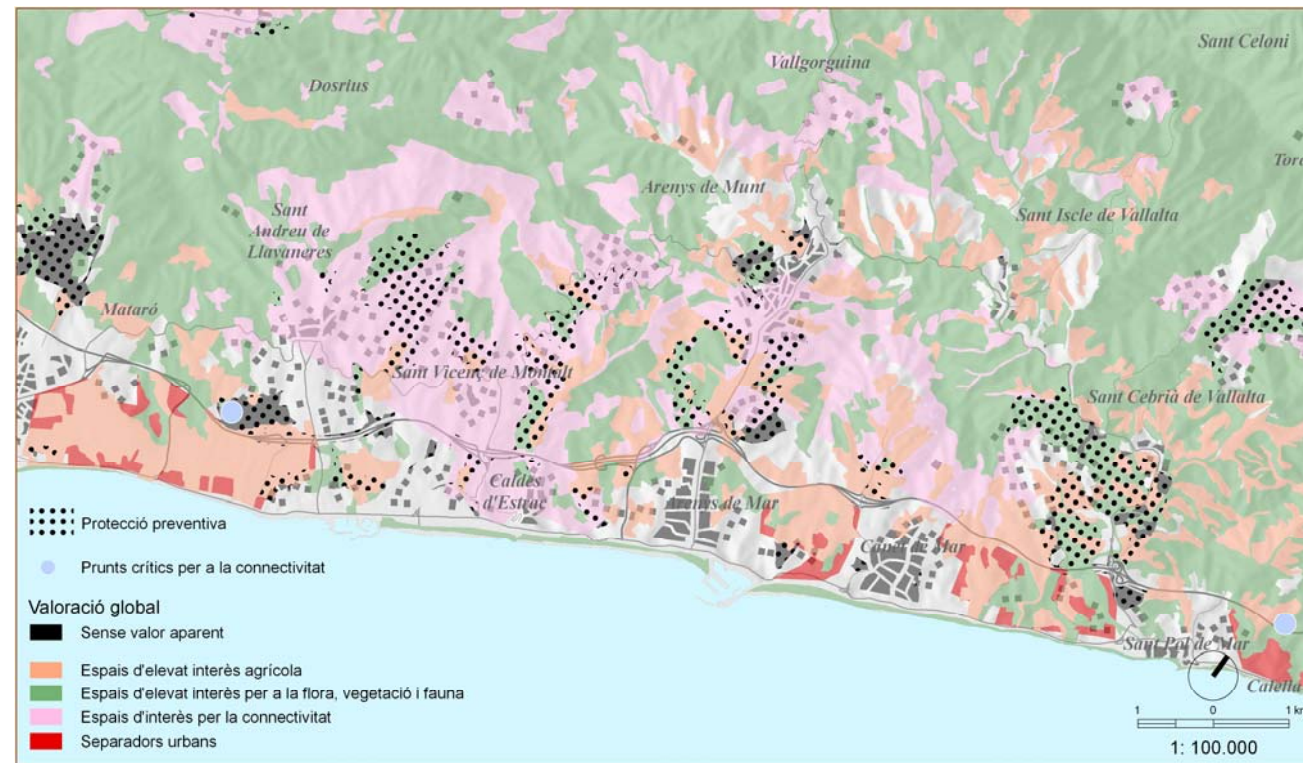
10.6. Altres elements naturals d'interès

Proximitat a espais d'interès geològic: Castell de Burriac

10.7. Síntesi de la diagnosi

Els espais de protecció preventiva s'ubiquen al voltant dels diversos nuclis d'aquest sector, en indrets amb interès agrícola, o bé sense uns elevats valors, al menys a aquesta escala d'anàlisi. En aquest sentit, les possibles transformacions futures s'haurien d'ubicar preferentment sobre aquests sòls de menys valor. En cas que calgués ocupar sòls actualment agrícoles, seria precís reduir al màxim l'impacte negatiu sobre el conjunt de l'activitat agrària, donada la seva importància socioeconòmica i paisatgística en aquest àmbit. Així mateix, els estudis de detall, a més d'ajudar a definir les característiques generals de futurs creixements, també podrien posar de manifest elements i àrees d'especial interès natural i/o funcional que caldria mantenir.

11. Àmbit del Maresme – Arenys de Mar



Mapa 11: Espais de protecció preventiva de l'àmbit d'Arenys de Mar

11.1. Valoració global de l'interès natural, agrari i connector dels espais de protecció preventiva

Els espais de protecció preventiva ocupen aproximadament 750,32 ha, que es reparteixen de forma similar entre les quatre categories de valoració.

Valoració global	% sobre el total de preventiu a la zona
Sense valor aparent	16,02
Espais d'elevat interès agrícola	24,05
Espais d'elevat interès per a la flora, vegetació i fauna	32,83
Espais d'interès per a la connectivitat	27,01
Separadors urbans	0,10
Total	100,00

Taula 11.1: Distribució del sòl de protecció preventiva segons la valoració global a l'àmbit del Maresme - Arenys de Mar.

A més en aquesta zona cal destacar la presència de punts crítics per a la connectivitat ecològica: PC32, PC36 (vegeu l'annex corresponent).

11.2. Hàbitats presents en els espais de protecció preventiva

Els principals hàbitats naturals són de tipus forestal, com els boscos de la terra baixa mediterrània (alzinars, suredes, pinedes) o les formacions de ribera associades als torrents i rieres.

Hàbitats presents	HIC associats a la zona
Alzinars (boscos o màquies de <i>Quercus ilex</i>) de terra baixa	9340, 9540
Boscos mixts d'alzina (<i>Quercus ilex</i>) i pins (<i>Pinus spp.</i>)	9340
Pinedes de pi pinyer (<i>Pinus pinea</i>), sovint amb sotabosc de brolles o de bosquines acidòfiles, de la terra baixa catalana	9340, 9540
Pinedes de pinastre (<i>Pinus pinaster</i>), amb sotabosc de brolles o de bosquines acidòfiles, de la terra baixa catalana	9540
Pinedes de pinastre (<i>Pinus pinaster</i>), o repoblacions, sense sotabosc llenyós	9540
Vernedes (de vegades pollancredes) amb ortiga morta (<i>Lamium flexuosum</i>), de la terra baixa plujosa i de l'estatge submontà, als territoris ruscínic i catalanídic septentrional	9340
Prats sabanoides d'albellatge (<i>Hyparrhenia hirta</i>), de vessants solells de les contrades marítimes	9540
Suredes amb sotabosc clarament forestal	9330
Suredes amb sotabosc de brolla acidòfila, de l'extrem oriental dels Pirineus i dels territoris ruscínic i catalanídic septentrional	9330, 9540

Taula 11.2: Hàbitats presents als espais de protecció preventiva de l'àmbit del Maresme - Arenys de Mar

11.3. Tipus de conreus en els espais de protecció preventiva

En aquest àmbit, el 24,05% dels espais de protecció preventiva es localitzen en espais d'elevat interès agrícola, format principalment per explotacions intenses (hivernacles), conreus herbacis i llenyosos.

11.4. Presència de fauna d'interès per a la conservació

Presència d'ocells nidificants amb la categoria proper a l'amenaça: *Accipiter gentilis*, *Athene noctua*, *Bubulcus ibis*, *Egretta garzetta*, *Gallinula chloropus*, *Muscicapa striata*, *Otus scops*, *Passer montanus*, *Rallus aquaticus*, *Tyto alba*

Presència d'ocells nidificants amb la categoria vulnerables: *Streptopelia turtur*

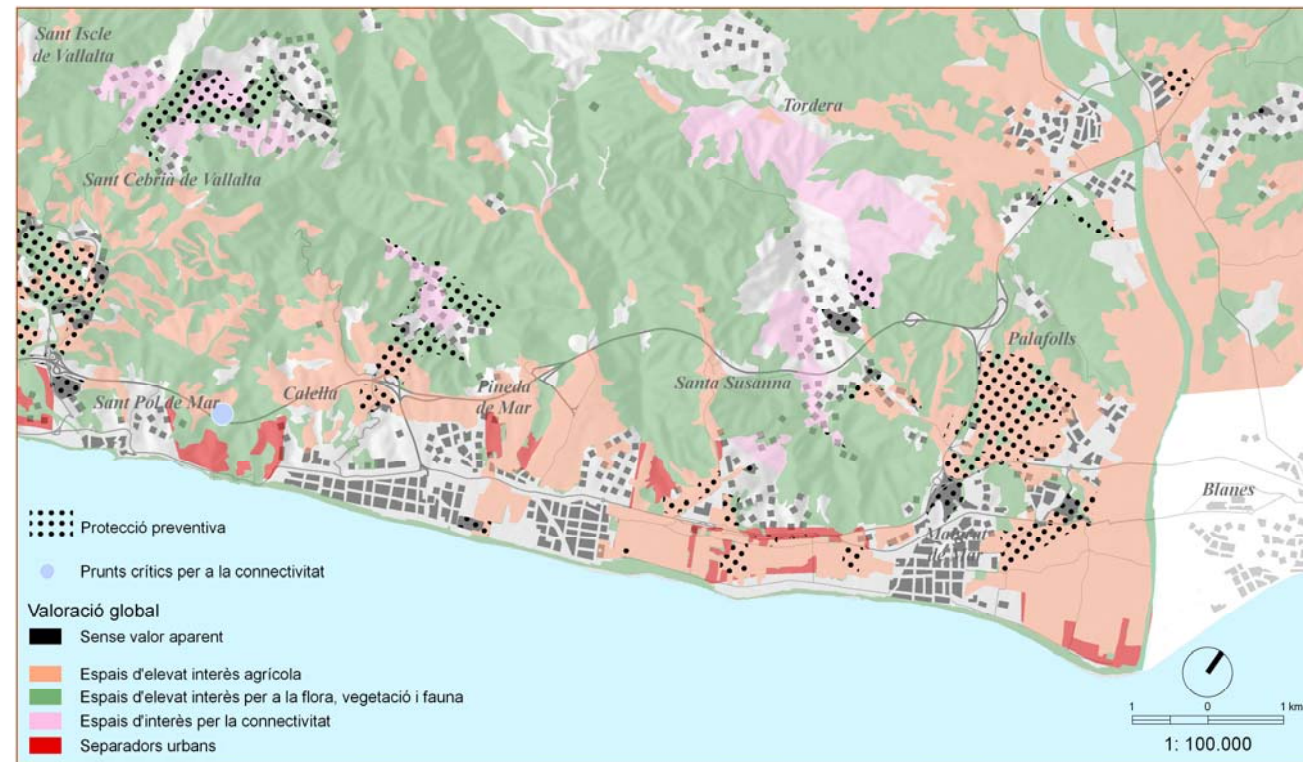
11.5. Presència de flora i comunitats vegetals d'interès per a la conservació

Possible presència dels següents tàxons de flora endèmica, rara i/o amenaçada: *Arisarum simorrhinum*.

11.6. Síntesi de la diagnosi

Els espais de protecció preventiva en aquest àmbit s'ubiquen al voltant dels nuclis urbans actuals i de les urbanitzacions, per tal que en un futur puguin donar cabuda a possibles transformacions associades a les estratègies urbanes en tot aquest sector. En aquest sentit, els possibles creixements s'haurien de prioritzar, i sempre de forma coherent amb les esmentades estratègies, en els espais de menor valor, evitant ocupar els indrets amb major interès natural i, en cas d'haver de fer-ho, buscar la compatibilitat amb el manteniment dels principals elements i processos. Seria especialment important preservar de les transformacions les zones forestals ben conservades del sector de Sant Cebrià de Vallalta. Així mateix, les transformacions futures podrien donar lloc a continus urbans que constituïrien barreres a la connectivitat. Per evitar-ho, caldria respectar les zones clau per a la funcionalitat dels fluxos, associades sovint a la xarxa de rieres i torrents.

12. Àmbit del Maresme – Palafolls



Mapa 12: Espais de protecció preventiva de l'àmbit de Palafolls

12.1. Valoració global de l'interès natural, agrari i connector dels espais de protecció preventiva

Els espais de protecció preventiva ocupen 440,22 ha, principalment d'àrees d'elevat interès agrícola i, en menor grau, d'elevat interès natural.

Valoració global	% sobre el total de preventiu a la zona
Sense valor aparent	11,85
Espais d'elevat interès agrícola	57,68
Espais d'elevat interès per a la flora, vegetació i fauna	26,41
Espais d'interès per a la connectivitat	3,38
Separadors urbans	0,68
Total	100,00

Taula 12.1: Distribució del sòl de protecció preventiva segons la valoració global a l'àmbit del Maresme - Palafolls.

A més en aquesta zona cal destacar la presència de punts crítics per a la connectivitat ecològica: PC36 (vegeu l'annex corresponent).

12.2. Hàbitats presents en els espais de protecció preventiva

Entre els hàbitats naturals d'aquest sector predominen els boscos mediterranis (alzinars, suredes i pinedes) i les formacions associades als espais fluvials (boscos de ribera i altres formacions hidròfiles).

Hàbitats presents	HIC associats a la zona (* indica HIC Prioritari)
Alzinars (boscos o màquies de <i>Quercus ilex</i>) de terra baixa	9330, 9340
Bardisses amb roldor (<i>Coriaria myrtifolia</i>), esbarzer (<i>Rubus ulmifolius</i>),... de terra baixa (i de l'estatge montà)	9340
Boscos mixts d'alzina (<i>Quercus ilex</i>) i pins (<i>Pinus spp.</i>)	9340, 9540
Boscos mixts de surera (<i>Quercus suber</i>) i pins (<i>Pinus spp.</i>)	9330
Bruguerars dominats per bruc boal (<i>Erica arborea</i>), silícicoles, dels costers i dels sòls secs de les contrades mediterrànies marítimes	
Llits i marges de rius, o vores d'embassaments, sense vegetació llenyosa densa	
Màquies amb barreja d'alzina (<i>Quercus ilex</i>) i roures (<i>Quercus spp.</i>), de les terres mediterrànies	9340
Matollars (estepars i brolles) silícicoles de terra baixa	
Pinedes de pi blanc (<i>Pinus halepensis</i>) amb sotabosc de màquies o garrigues	9340, 9540
Pinedes de pi pinyer (<i>Pinus pinea</i>), sovint amb sotabosc de brolles o de bosquines acidòfiles, de la terra baixa catalana	9540
Pinedes de pinastre (<i>Pinus pinaster</i>), amb sotabosc de brolles o de bosquines acidòfiles, de la terra baixa catalana	9330, 9540
Pinedes de pinastre (<i>Pinus pinaster</i>), o repoblacions, sense sotabosc llenyós	9540
Rouredes (de <i>Quercus humilis</i> , <i>Q. x cerricides</i>), sovint amb alzines (<i>Q. ilex</i>), de terra baixa	9330
Suredes amb sotabosc clarament forestal	9330
Suredes amb sotabosc de brolla acidòfila, de l'extrem oriental dels Pirineus i dels territoris ruscínic i catalanídic septentrional	9330
Vernedes (de vegades pollancredes) amb ortiga morta (<i>Lamium flexuosum</i>), de la terra baixa plujosa i de l'estatge submontà, als territoris ruscínic i catalanídic septentrional	91E0*

Taula 12.2: Hàbitats presents als espais de protecció preventiva de l'àmbit del Maresme - Palafolls.

12.3. Tipus de conreus en els espais de protecció preventiva

En aquest àmbit, els espais de protecció preventiva es localitzen majoritàriament en espais d'elevat interès agrícola (57,68%), formats principalment per explotacions intenses (hivernacles), conreus herbacis i llenyosos i vinya.

12.4. Presència de fauna d'interès per a la conservació

Proximitat a punts crítics per a la conservació de quiròpters cavernícoles. (Mines de Can Palomeres).

Presència d'ocells nidificants amb la categoria proper a l'amenaça: *Athene noctua*, *Bubulcus ibis*, *Egretta garzetta*, *Galerida cristata*, *Gallinula chloropus*, *Hirundo daurica*, *Motacilla cinerea*, *Muscicapa striata*, *Otus scops*, *Passer montanus*, *Tyto alba*.

Presència d'ocells nidificants amb la categoria vulnerables: *Alectoris rufa*, *Corvus monedula*, *Streptopelia turtur*.

12.5. Presència de flora i comunitats vegetals d'interès per a la conservació

Possible presència dels següents tàxons de flora endèmica, rara i/o amenaçada: *Asperula laevigata*, *Erica cinerea*, *Halimium halimifolium*, *Arisarum simorrhinum*.

12.6. Altres elements naturals d'interès

Proximitat a zones humides d'interès: Prats d'en Gai, Antiga gravera de Palafolls, Gorg del molí d'en Puigverd

12.7. Síntesi de la diagnosi

Els espais de protecció preventiva corresponen a petites peces a la vora dels nuclis existents, en indrets d'interès natural o agrícola, sobre els quals caldria racionalitzar l'ocupació i assegurar una adequada vora urbana. La peça de major superfície correspon a la vall baixa de la Tordera, a Palafolls, en sòl d'elevat interès agrícola, i en la qual caldria assegurar el mínim impacte sobre l'activitat agrícola i les estructures associades, per la rellevància socioeconòmica i paisatgística d'aquest gran espai agrari.

13. Annex Llistat d'espècies d'ocells nidificants

Tàxon	Nom popular
<i>Accipiter gentilis</i>	Astor
<i>Alcedo atthis</i>	Blauet
<i>Alectoris rufa</i>	Perdiu roja
<i>Ardea cinerea</i>	Bernat pescaire
<i>Athene noctua</i>	Mussol comú
<i>Bubulcus ibis</i>	Esplugabous
<i>Buteo buteo</i>	Aligot comú
<i>Circaetus gallicus</i>	Àguila marcenca
<i>Circus aeruginosus</i>	Arpella vulgar
<i>Columba oenas</i>	Xixella
<i>Corvus monedula</i>	Gralla
<i>Coturnix coturnix</i>	Guatlla
<i>Egretta garzetta</i>	Martinet blanc
<i>Galerida cristata</i>	Cogullada vulgar
<i>Gallinula chloropus</i>	Polla d'aigua
<i>Hirundo daurica</i>	Oreneta cua-rogenca
<i>Ixobrychus minutus</i>	Martinet menut
<i>Jynx torquilla</i>	Colltort
<i>Lanius meridionalis</i>	Botxí meridional
<i>Lanius senator</i>	Capsigrany
<i>Motacilla cinerea</i>	Cuereta torrentera
<i>Muscicapa striata</i>	Papamosques gris
<i>Nycticorax nycticorax</i>	Martinet de nit
<i>Oenanthe hispanica</i>	Còlit ros
<i>Otus scops</i>	Xot
<i>Passer montanus</i>	Pardal xarrec
<i>Rallus aquaticus</i>	Rascló
<i>Riparia riparia</i>	Oreneta de ribera
<i>Streptopelia turtur</i>	Tórtora
<i>Tyto alba</i>	Òliba

14. Annex Llista d'Habitats d'Interès Comunitari

Nota: * indica habitat d'interès comunitari prioritari

Codi HIC	Descripció
1420	Matollars halòfils mediterranis i termoatlàntics (<i>Sarcocornetea fruticosae</i>)
3250	Rius mediterranis amb vegetació del <i>Glaucion flavi</i>
3260	Rius de terra baixa i de la muntanya mitjana amb vegetació submersa o parcialment flotant (<i>Ranunculion fluitantis</i> i <i>Callitricho-Batrachion</i>)
3270	Rius amb vores llotoses colonitzades per herbassars nitròfils del <i>Chenopodion rubri p.p</i> i del <i>Bidention p.p.</i>
3280	Rius mediterranis permanents amb gespes nitròfiles del <i>Paspalo-Agrostidion</i> orlades d'arbres i salzes
5330	Matollars termomediterranis i predesèrtics
6220*	Prats mediterranis rics en anuals, basòfils (<i>Thero-Brachypodietalia</i>)
6420	Jonqueres i herbassars gramínoides humits mediterranis del <i>Molinio-Holoschoenion</i>
6430	Herbassars higròfils, tant de marges i vorades com de l'alta muntanya
8210	Costers rocosos calcaris amb vegetació rupícola
91E0*	Vernedes i altres boscos de ribera afins (<i>Alno-Padion</i>)
92A0	Alberedes, salzedes i altres boscos de ribera
92D0	Bosquines i matollars meridionals de rambles, rieres i llocs humits (<i>Nerio-Tamaricetea</i>)
9330	Suredes
9340	Alzinars i carrascars
9540	Pinedes mediterrànies

15. Annex Llista de flora

Tàxon	Nom popular
<i>Arisarum simorrhinum</i>	Fraret
<i>Asperula laevigata</i>	Aspèrula llisa
<i>Avenula pratensis</i> subsp. <i>gonzaloi</i>	Avena pradença
<i>Campanula speciosa</i> subsp. <i>affinis</i>	Campaneta gran
<i>Carex grioletii</i>	
<i>Centaurea linifolia</i>	Centàurea linifòlia
<i>Centaurea spinabadia</i>	Centàurea paniculada
<i>Cirsium richterianum</i> subsp. <i>costae</i>	Cardigassa
<i>Crassula campestris</i>	Cràssula
<i>Dianthus multiceps</i> subsp. <i>multiceps</i>	Clavell
<i>Dianthus pyrenaicus</i> subsp. <i>attenuatus</i>	Clavell català
<i>Erica cinerea</i>	Bruc vermell
<i>Halimium halimifolium</i>	Estepa d'arenal
<i>Hieracium rectum</i>	
<i>Isoetes durieu</i>	Isoetes de Durieu
<i>Leucanthemum montserratianum</i>	Margarida de prat
<i>Linaria viscosa</i>	
<i>Narcissus dubius</i>	Narcís blanc
<i>Viola willkommii</i>	Violeta de willkom

