

PIDIRAC

Pla d'informació de les infeccions
respiratòries agudes a Catalunya*.

Temporada gripal 2009-2010

Full informatiu núm.17 (4.02.10)

**Subdirecció General de Vigilància i Resposta a
Emergències en Salut Pública**

*<http://www.gencat.cat/salut/depsalut/html/ca/dir3157/plapidirac.pdf>



Atesa la especial situació generada per la circulació del nou virus de la grip A (H1N1)v, el sistema PIDIRAC va perllongar la seva activitat durant el període interestacional fins a la setmana 40, en la qual es reinicia la vigilància de grip estacional. Amb la finalitat de poder seguir l'evolució de l'activitat les gràfiques d'indicadors de morbiditat i mortalitat es reprendran des de la setmana 21 del 2009. Per tal de facilitar la informació actualitzada sobre la vigilància dels casos greus produïts pel virus de la grip A(H1N1)v a Catalunya, aquesta informació s'inclourà en la part final del full informatiu del PIDIRAC.

L'evolució presentada pels indicadors utilitzats en el sistema de vigilància és la següent:

Durant la setmana 4 (24/01/10-30/01/10) s'observa que mentre que les visites domiciliàries es situen a nivells comparables als de la temporada anterior, les visites per síndrome gripal ateses als centres es situen en un nivell inferior al de la temporada anterior la mateixa setmana (figures 1 i 2).

Figura 1. Visites domiciliàries totals. Setmanes 21 (2009)- 4(2010)

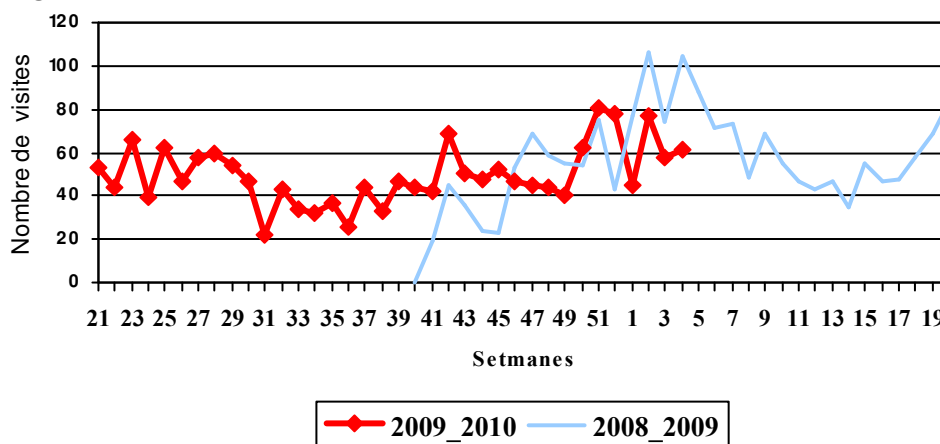
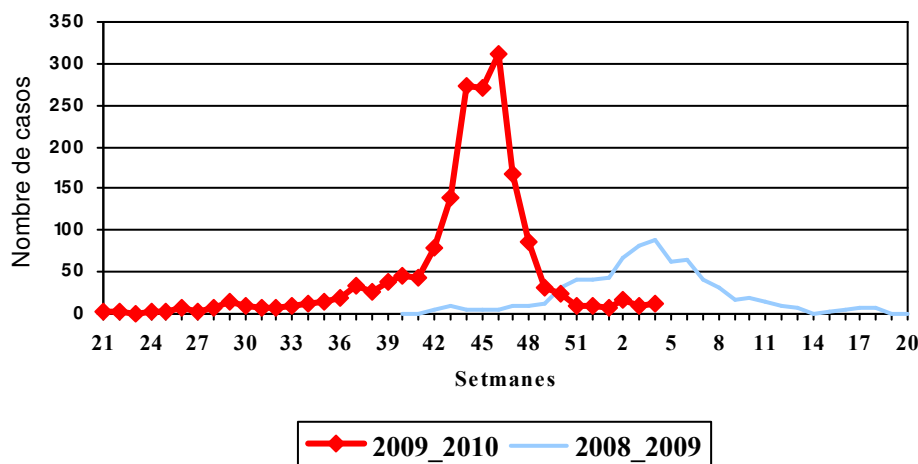


Figura 2. Visites per síndromes gripals. Setmanes 21 (2009)- 4(2010)

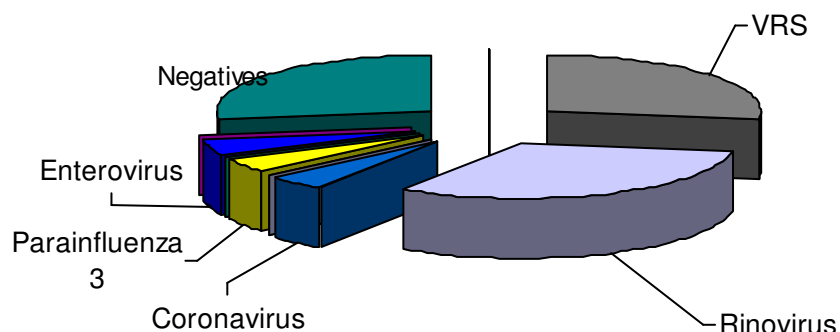


Del total de mostres estudiades, 1291 corresponen a les setmanes 21(2009)- 4 (2010) essent el 60,6 % mostres pediàtriques; d'aquestes mostres, 784 (62%) han estat positives a algun dels virus respiratoris estudiats presentant coinfecció un 19,9% (159/797) de les mostres positives, majoritàriament en <14 anys (124 vs 35). Un 59,5% (474/797) han resultat positives a virus gripal: 454 (95,8%) a virus A(H1N1)v , 10 (2,2%) a virus de la grip C, 10 (2,2%) virus A subtipus H3. Un 39% a altres virus respiratoris (82 ADV, 78 virus respiratori sincicial ,137 rinovirus, 37 parainfluenza 1, 32 enterovirus, 29 parainfluenza 2, 9 parainfluenza 3 i 33 parainfluenza 4. Els aïllaments del virus A(H1N1)v presenten una promig d'edat 16,9 anys i una mediana de 11 anys (rang 1-64; DS \pm 15).

Durant la setmana 4 s'han analitzat 22 mostres procedents dels metges sentinella de les quals 59,1 % pertanyen a població pediàtrica. Durant la darrera setmana no s'ha aïllat cap virus de la grip . El 73 % han resultat positives a d'altres virus respiratoris.

Figura 3

Figura 3. Distribució de les mostres positives . Setmana 4 (2010)



n=22

La distribució setmanal de virus de la grip , adenovirus i virus respiratori sincicial es mostren a la figura 4 , i la de la totalitat de virus respiratoris aïllats es presenta en la figura 5 A i B.

Figura 4. Mostres positives a virus de la grip. Setmanes 21 (2009) -4 (2010)

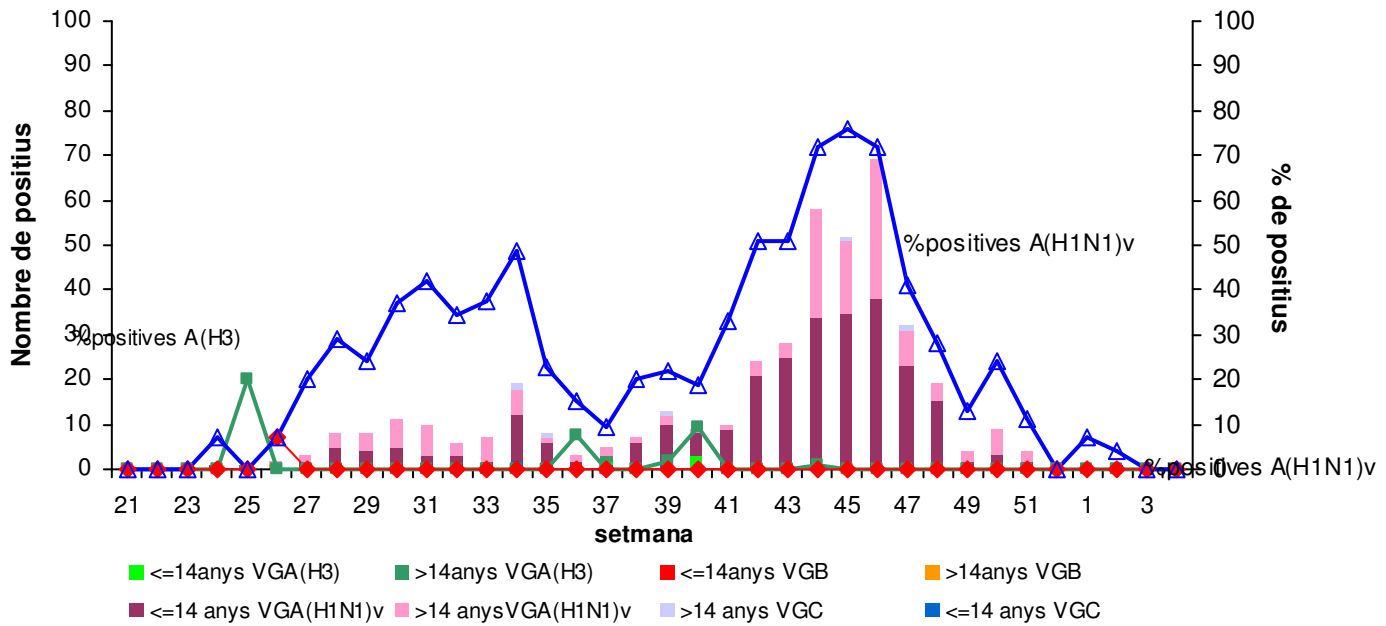
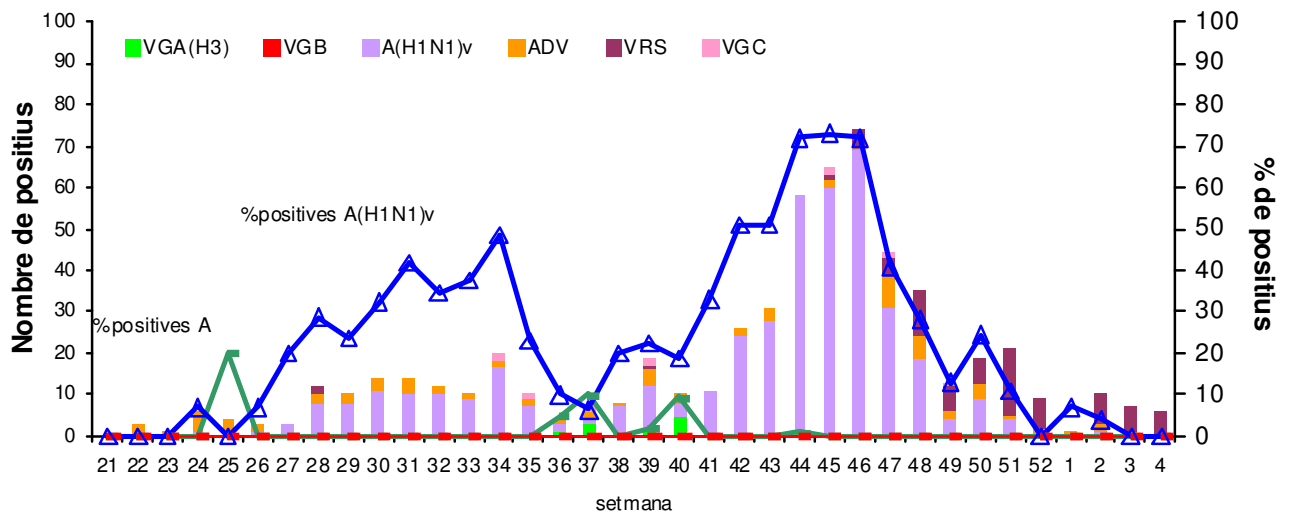


Figura 5 A. Mostres positives a virus respiratoris. Setmanes 21(2009)-4 (2010)



Aïllaments acumulats. Setmanes 21 (2009) -4 (2010)

VGA total = 474

VGA(H1N1)v = 454 (295 nens i 149 adults)

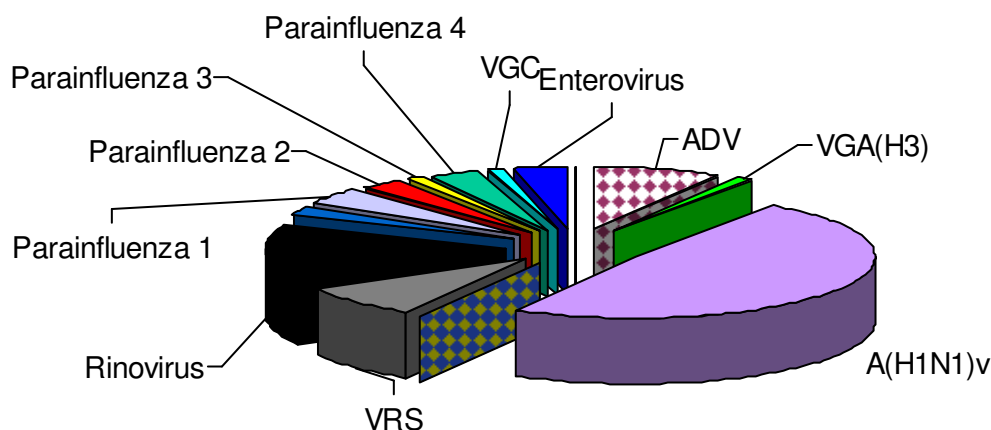
(4 nens i 6 adults vacunats vacuna estacional temp 2009-2010 i 2 adult s vacunats amb vacuna pandèmica)

VGA H3 = 10 (2 nens i 8 adults)

VGB=0

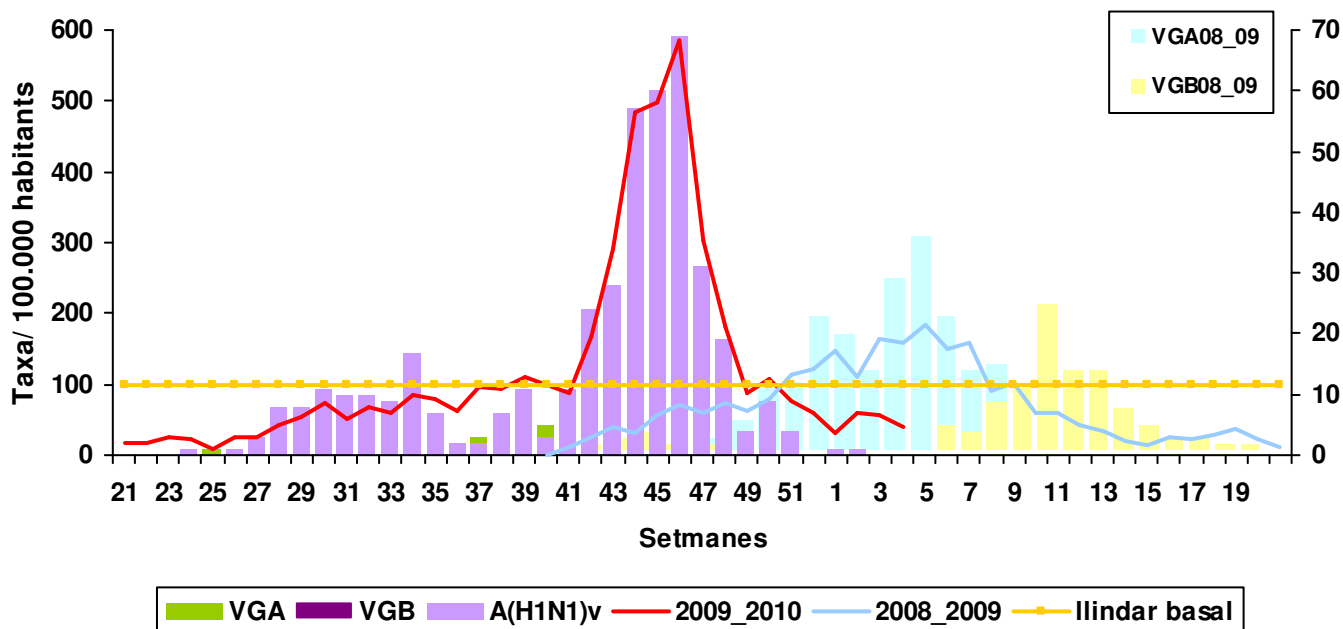
VGC=10 (5 nens i 5 adults)

Figura 5B. Distribució de la totalitat de mostres positives. Setmanes 21(2009)- 4(2010)



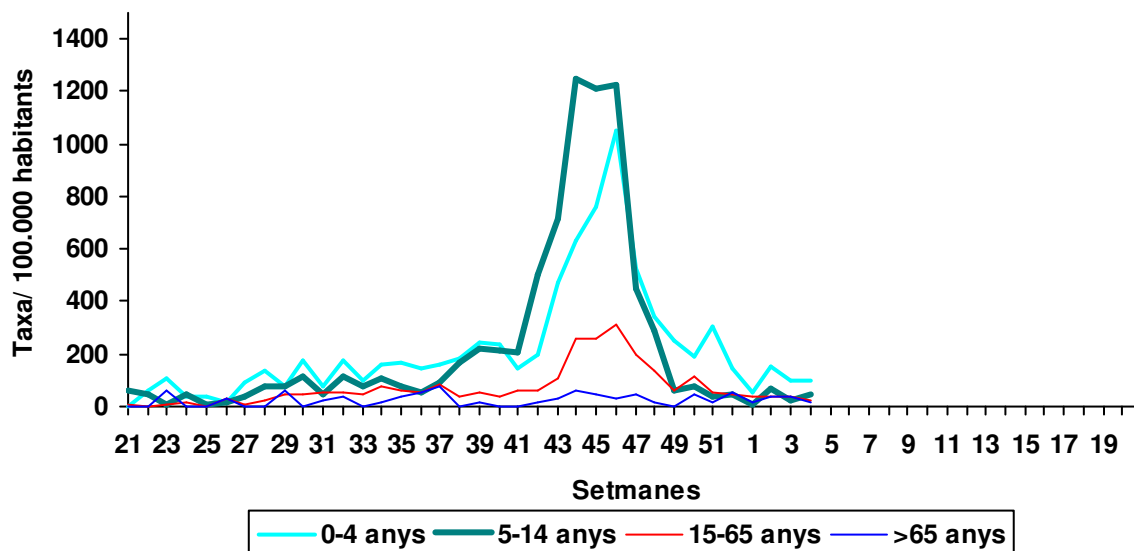
Els indicadors de morbiditat corresponents mostren que l'activitat gripal a Catalunya presenta una evident disminució en la seva intensitat (figures 1 i 2). Durant la setmana 4 s'han aïllat 6 VRS entre d'altres virus respiratoris i no s'ha aïllat cap virus de la grip en les 22 mostres trameses per la xarxa de metges sentinella. La taxa d'incidència de síndromes gripals registrades per la xarxa sentinella, 40,8 per 100.000 habitants, indica que l'activitat gripal a Catalunya mostra una evolució estable amb intensitat baixa i per sota del llindar epidèmic.

Figura 6a. Taxa d'incidència de síndrome gripal i nombre d'aïllaments de virus de la grip A i B. Dades procedents de la xarxa sentinella. Setmanes 21(2009)-4 (2010)*



*Nota :La taxa d'incidència de setmanes prèvies s'actualitza amb les dades rebudes la setmana en curs.

Figura 6b. Taxa d'incidència de síndrome gripal per grups d'edat. Dades procedents de la xarxa sentinella. Setmanes 21(2009)-4(2010)*



*Nota :La taxa d'incidència de setmanes prèvies s'actualitza amb les dades rebudes la setmana en curs.

El grup d'edat amb major taxa d'incidència es troba en el grup de 0-4 anys tot i que ambdós grups pediàtrics la darrera setmana mostren una taxa d'incidència baixa (figura 6b).

Durant la darrera setmana, el nombre de defuncions a Barcelona ciutat es situa per sota del valor esperat mentre que a la província es manté al voltant d'una desviació estàndard per sobre d'aquest valor (figures 7 i 8).

Figura 7. Defuncions a Barcelona ciutat. Setmanes 21 (2009)-4 (2010)

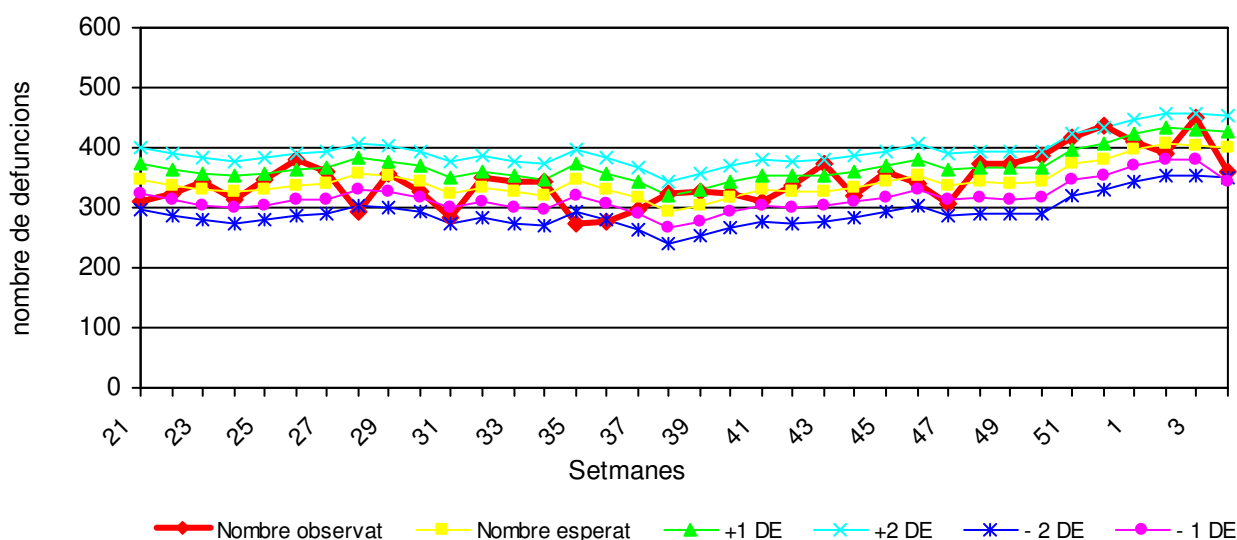
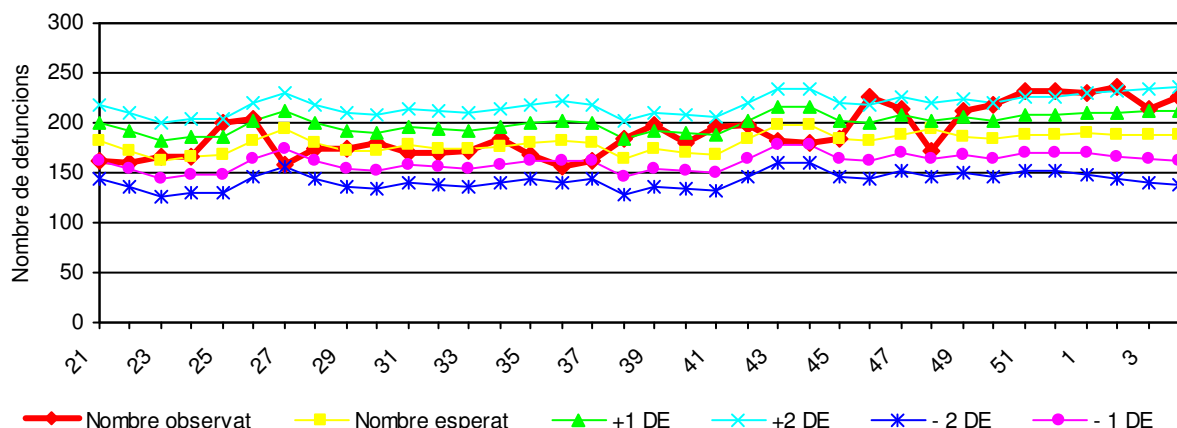


Figura 8. Defuncions a Barcelona província. Setmanes 21 (2009)-4 (2010)



VIGILÀNCIA DE CASOS GREUS PER NOU VIRUS DE LA GRIP A (H1N1)v

La majoria de casos per nou virus de la grip A (H1N1)v ha presentat un quadre gripal lleu, amb una recuperació en pocs dies, tot i que s'han produït un total de 763 casos greus dels quals 284 han requerit UCI; 683 casos ja han estat donats d'alta hospitalària. S'han produït un total de 53 defuncions. Durant aquesta setmana es troben ingressats a UCI, 7 casos i 18 es troben a planta.

Les taules 1 i 2 i les figures 9 i 10 mostren la distribució dels casos greus per nou virus de la grip A (H1N1)v segons població, data d'ingrés hospitalari, edat i factors de risc, notificats fins al moment a Catalunya.

Taula 1. Nombre de pacients greus hospitalitzats notificats segons població. N=763

Regió Sanitària	Població	Pacients greus	Taxa per 100.000 habitants
BCN	5.056.683	521	10,3
GIR	739.070	63	8,5
CT	609.547	96	15,7
CC	511.815	50	9,8
LL	363.612	19	5,2
TE	193.819	13	6,7
APA	77.313	1	1,3
TOTAL	7.551.859	763	10,1

Figura 9. Nombre de pacients greus hospitalitzats notificats segons data d'ingrés hospitalari. N=763

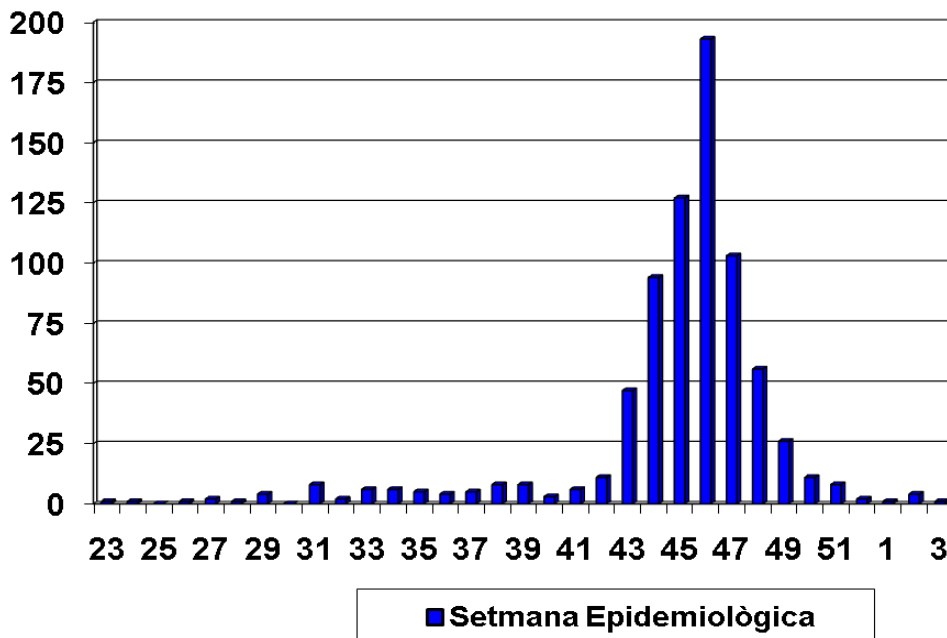
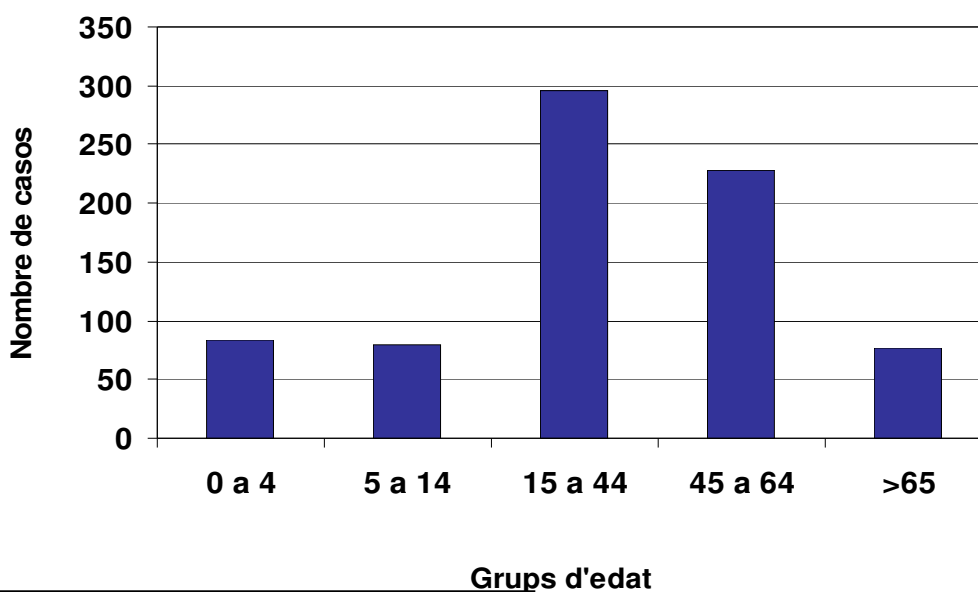


Figura 10. Distribució dels pacients greus hospitalitzats segons edat. N=763



Mitjana d'edat = 37,5 anys (rang: 0 a 89)
 Homes = 429 Dones = 334

Taula 2. Presència de factors de risc en els pacients greus hospitalitzats

	Total N = 763 Casos (%)
Fumador actual	133 (20,1) N = 662
Cardiopaties	78 (10,6) N = 735
Obesitat (IMC≥40)	56 (8,3) N = 672
Immunodeficiència	64 (8,6) N = 741
Malaltia hepàtica crònica	35 (5,0) N = 676
Asma	84 (12,2) N = 687
MPOC	86 (11,7) N = 735
Diabetis	66 (8,9) N = 742
Càncer	54 (7,3) N = 744
Disfunció cognitiva	47 (7,3) N = 642
Embaràs	18 (12,6) N = 143*

* Dones en edat fèrtil

Enllaços d'interès

Informació sobre grip a Espanya i Europa a: <http://vgripe.isciii.es/gripe/inicio.do>

http://ecdc.europa.eu/en/activities/surveillance/EISN/Pages/EISN_Bulletin.aspx

Informació sobre grip aviària a:

<http://www.gencat.cat/salut/depsalut/html/ca/dir2090/718grip.pdf>

Informació sobre grip A (H1N1) a:

<http://www.gencat.cat/salut/depsalut/html/ca/dir438/doc30553.html>

<http://www.msps.es/>

<http://www.msps.es/profesionales/saludPublica/gripeA/>

<http://www.who.int/csr/don/en/>