



LA FEBRE Q – UNA ZONOSI EMERGENT

Febrer de 2010
Pàgina 1 de 1

La febre Q està causada pel bacteri *Coxiella burnetii*. Aquest bacteri s'ha aïllat en una gran varietat de mamífers domèstics i salvatges, en aus i en artròpodes. Aquesta malaltia és una zoonosi d'àmbit mundial, amb l'excepció de Nova Zelanda. Les persones se n'infecten per diverses vies, la més freqüent de les quals és la inhalació de partícules de pols procedents d'exsudats (llet, orina, fems) i de restes de placentes i líquid amniòtic de vaques, ovelles i cabres; una altra via, que afecta més als veterinaris i als ramaders, és la manipulació d'animals gestants infectats; una via menys freqüent és a través de la picadura de paparres que actuen com a reservori de la malaltia.

La malaltia també es transmet pel consum de llet crua no pasteuritzada o de formatges poc madurats i elaborats amb llet no tractada tèrmicament, tot i que els casos per aquesta via són poc freqüents.

Normalment la malaltia cursa en les persones de forma asimptomàtica o amb un quadre pseudogripal de curta durada (febre alta, miàlgia i cefalees intenses, nàusees, vòmits), que en alguns casos es complica amb pneumònia i/o hepatitis. En els casos crònics, rars, poden haver-hi endocarditis i afectar sobretot dones embarassades i persones immunodeprimides o amb trastorns cardíacs. A més, tant en casos simptomàtics como asimptomàtics pot causar avortaments. La malaltia rarament es transmet entre persones.

EL BROT HOLANDÈS

Els Països Baixos s'enfronten des de 2007 amb un brot epidèmic inusual pel nombre de persones i de

ramats afectats. Aquest brot és el més gran que mai no s'hagi notificat al món. El 2007 es van notificar més d'un centenar de casos en persones, el 2008 prop d'un miler, i el 2009 dos milers i mig. Abans de 2007 es notificaven entre 15 i 30 casos anuals.

Coincidint amb el brot holandès descrit, s'ha declarat un altre brot a Alemanya, encara que de menys magnitud (370 casos al 2008).

La majoria de casos en persones es donen en regions amb una alta densitat de granges caprines i durant l'època de parts, a la primavera i a la tardor.

Per lluitar contra el brot, el Govern holandès ha pres les mesures següents:

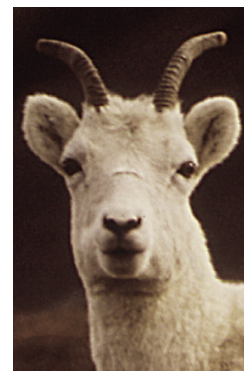
- Vacunació obligatòria de totes les cabres i ovelles lleteres. La vacunació va començar el 2009 i es completarà el 2010. Fins al període de parts de 2010 no se sabrà l'eficàcia de la vacuna.

- Sacrifici de tots els animals gestants de granges amb animals infectats. També se sacrifiquen tots els mascles, ja que el bacteri es transmet pel semen.

- Les femelles no gestants de granges infectades no es poden destinar a la producció de cabrits durant la resta de la seva vida.

- Mostreig del tanc de llet de les granges amb més de 50 ovelles i cabres lleteres per detectar el bacteri, almenys un cop cada dues setmanes. Amb un resultat positiu, la granja es declara infectada.

- Notificació a l'autoritat competent de casos sospitosos, ja sigui per sistematologia o bé per un





increment anormal en el nombre d'avortaments. Inspectors oficials visiten la granja i es pren una mostra del tanc de llet.

- Es prohibeix que les granges augmentin de mida i la reposició solament es pot fer amb animals vacunats originaris de granges no infectades.

- Totes les granges han de tenir els fems coberts fins al moment de treure'ls de la granja i han d'estar així almenys 90 dies. Per a les granges infectades, no es pot moure els fems fins passats 30 dies després del període de parts o del sacrifici d'animals.

- Es prohibeix el trasllat d'animals de granges infectades a granges d'engreix o lleteres.

- Mostreig de granges d'ovelles, vaques, i també, tot i que menys, de cavalls, gossos i gats.

Es preveu que la campanya de sacrificis assoleixi la meitat de la ramaderia caprina holandesa.

Els factors que han propiciat aquest sobtat i virulent brot segons l'opinió dels científics són:

- l'expansió del nombre de granges caprines

- l'augment de la densitat d'animals

- l'aparició d'un subtipus més virulent del bacteri

LA SITUACIÓ A EUROPA

Segons les dades publicades a l'Informe sobre tendències i fonts de zoonosi, agents zoonòtics i brots toxialimentaris de la Comunitat, el 2008 es van declarar a Europa 1.594 casos de febre Q en persones, dels quals 116 van ser declarats per les autoritats espanyoles. A Catalunya les darreres dades publicades són de 14 casos el 2007.

L'informe també aporta dades sobre casos declarats en animals de granja, les quals semblen indicar un increment de la malaltia. Són dades que provenen en gran part d'animals sospitosos, de manera que no són un reflex exacte de la situació real de la malaltia.

Davant d'aquestes dades, la Comissió Europea ha sol·licitat a l'Autoritat Europea de Seguretat Alimentària (EFSA) un informe urgent sobre mesures que s'haurien d'aplicar a Europa per gestionar el risc d'aquesta zoonosi. S'ha d'avaluar l'eficàcia de mesures com la vacunació, la restricció de moviments d'animals, mesures de bioseguretat o els tractaments farmacèutics.

S'espera l'informe per a finals d'abril.



MÉS INFORMACIÓ

- [The Community Summary Report on Trends and Sources of Zoonoses, Zoonotic Agents and food-borne outbreaks in the European Union in 2008](#), The EFSA Journal (2010), 1496. Publicat: 28 de gener de 2010
- [Q Fever](#). Animal Health and Welfare Panel. EFSA
- [Q Fever](#). Dutch Ministry of Agriculture, Nature and Food Quality
- [Fièvre Q](#). Agence Fédérale pour la Sécurité de la Chaîne Alimentaire. AFSCA, Belgique
- [Q Fever: An under-recognised disease that can cause outbreaks](#). Executive Science Update Bulletin. European Centre For Diseases Prevention and Control. December 2008
- [Fièvre Q : Rapport sur l'évaluation des risques pour la santé publique et des outils de gestion des risques en élevage de ruminants](#). Agence Française de Sécurité Sanitaire des Aliments. Desembre de 2004