

Elements normalitzats del sistema

La tipografia

La llengua utilitzada en la senyalització és el català. Excepcionalment i en casos determinats, es pot fer servir una segona llengua, que s'ha d'aplicar sota del català i en cursiva.

El tipus de lletra normalitzat que s'ha d'utilitzar en la senyalització dels espais interiors de la Generalitat de Catalunya és l'anomenada Helvetica. L'espaiat entre lletres i entre paraules ha de ser el que proporciona automàticament la composició digital normalitzada d'aquest tipus.

El català exigeix sempre l'accentuació de les majúscules. Així, i per mantenir el sistema de retícula que sosté l'ordenació de la tipografia en els suports, s'han dissenyat unes majúscules versaletes, reproduïdes en el capítol que fa referència a la tipografia. El que les caracteritza és que la majúscula accentuada té la mateixa alçada que la majúscula normal sense accent. Aquestes versaletes s'han d'utilitzar, sempre que el cas ho requereixi, junt amb les minúscules normals.

La composició de textos ha de fer-se en caixa alta i baixa, és a dir, la primera lletra de cada missatge en majúscula i la resta en minúscules. Les denominacions dels organismes oficials i de les unitats administratives han de seguir els criteris aplicats al *Programa d'identificació visual* (www.gencat.cat/piv), establerts al document *Majúscules i minúscules* (<http://cultura.gencat.cat/llengcat/publicacions/majus/index.htm>). En els casos en què per limitacions d'espai calgui abreujar alguna paraula, cal seguir els criteris establerts en el document *Abreviacions* (<http://cultura.gencat.cat/llengcat/publicacions/abrevia/index.htm>).

En la senyalització per a grans distàncies de lectura, a partir de 15 m, l'espaiat entre lletres i entre paraules del text informatiu s'ha d'augmentar un 10 % respecte de l'espaiat normal.

Distàncies màximes de llegibilitat i alçades d'emplaçament recomanades

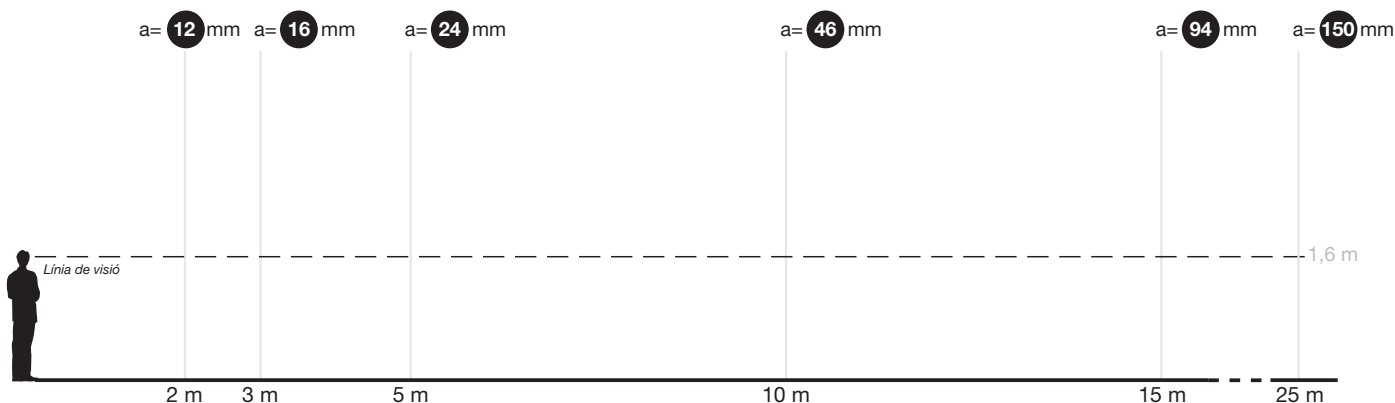
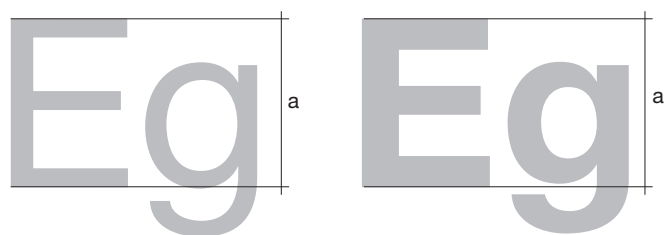
La mida mínima de lletra que s'ha d'utilitzar en un missatge tipogràfic ve determinada per la distància màxima a la qual s'ha de llegir una informació o un conjunt d'informacions, per tal de permetre una circulació segura, fluida i còmoda en un punt d'un edifici.

En el gràfic s'indiquen les distàncies mitjanes normals de lectura de l'Helvetica en condicions d'il·luminació idònies.

Cal tenir en compte que si en un senyal conviuen missatges amb diferents alçades de lletra per jerarquitzar o potenciar-ne algun, l'alçada del text amb la lletra de menor mida ha de ser llegible a la distància prevista.

També cal tenir en compte que ampliar la mida de la lletra més d'un 50% de la dimensió necessària per a una correcta lectura a una distància determinada fa que el missatge esdevingui molt més difícil de copsar.

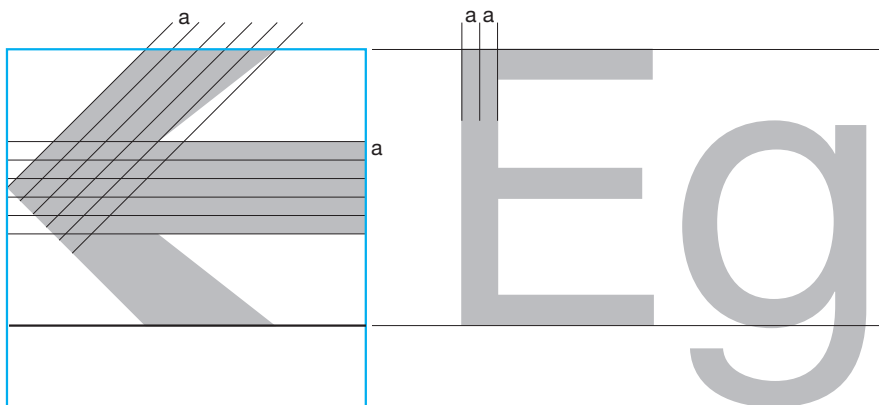
Per tant, si es vol garantir una llegibilitat correcta del senyal, cal mantenir sempre les dimensions de la lletra entre els marges indicats.



Elements normalitzats del sistema

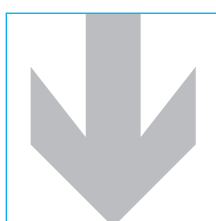
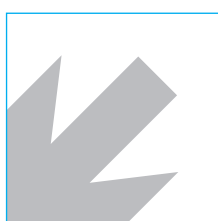
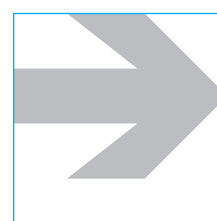
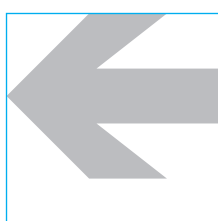
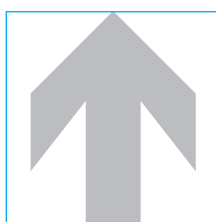
La fletxa

L'estructura formal de la fletxa ve determinada pel gruix del traç vertical de la majúscula de l'Helvetica 55 d'igual alçada que la fletxa en posició horitzontal.



La fletxa, en aquest sistema de senyalització, pot indicar 8 direccions diferents:

1. Pujar recte
2. Pujar a l'esquerra
3. A l'esquerra
4. Baixar a l'esquerra o immediatament a l'esquerra
5. Pujar a la dreta
6. A la dreta
7. Baixar a la dreta o immediatament a la dreta
8. Continuar recte o baixar recte



El dígit indicat a cada posició de la fletxa determina l'ordre de dalt a baix, en què ha d'aparèixer el missatge associat a una direcció en un senyal amb diversos missatges direccionals.

Exemples



Elements normalitzats del sistema

Els pictogrames

Aquest són els pictogrames que de forma més universal serveixen per indicar les instal·lacions i els serveis que més habitualment poden aparèixer en els recintes públics.

Per al disseny dels pictogrames, s'ha seguit la proposta de l'American Institute of Graphic Arts (AIGA) (*Símbolos*

de señalización, Gustavo Gili, Barcelona, 1984) encara que alguns han estat lleugerament modificats i altres són nous. Per a aquests darrers s'ha elaborat una trama de les dimensions comunes de la proposta de l'AIGA.

1. Aparcament					
2. Ascensor	1	2	3	4	5
3. Autoservei					
4. Cafeteria	6	7	8	9	10
5. Caixa automàtic					
6. Correu	11	12	13	14	15
7. Correu electrònic					
8. Desconnecteu el telèfon mòbil	16	17	18	19	20
9. Desnivell					
10. Desnivell	21	22	23	24	25
11. Entrada					
12. Escales	26	27	28	29	30
13. Escales					
14. Escales mecàniques	31	32	33	34	35
15. Escales mecàniques					
16. Fax					
17. Guarda-roba					
18. Higiene infantil					
19. Informació					
20. Neteja					
21. No passeu					
22. Policia					
23. Primers auxilis / Farmaciola					
24. Prohibit fumar					
25. Restaurant					
26. Sala d'espera					
27. Silenci					
28. Sortida					
29. Telèfon					
30. WC dones					
31. WC dones i homes					
32. WC homes					
33. WC persones amb mobilitat reduïda					
34. Zona videovigilada. Model A: imatges					
35. Zona videovigilada. Model B: imatges i veu					

Elements normalitzats del sistema

El color

La gamma cromàtica del sistema de senyalització dels espais interiors de la Generalitat és voluntàriament restringida per evitar codis difícilment intel·ligibles. El fons de les informacions és bàsicament sempre el gris Pantone 415C. Aquest és un color neutre que permet ser aplicat en qualsevol entorn.

Com a color alternatiu es pot utilitzar també el beix Pantone 465C.

La tipografia s'aplica sempre en blanc sobre el fons. No es preveu l'ús del bilingüisme. Si en algun cas és necessari l'ús d'una segona llengua, aquesta s'ha d'aplicar també en blanc, però en cursiva, sobre el mateix fons.

Els pictogrames també s'han d'aplicar en blanc sobre el fons gris.

El vermell Pantone Red 032C només es pot emprar per als senyals de prohibició.

La resta de colors que aquí s'indiquen ho són a títol orientatiu i poden tenir com a funció identificar determinats espais, plantes o zones d'un conjunt arquitectònic. No és recomanable en un mateix entorn arquitectònic la utilització de més de 5 colors diferents, ja que resulten codis excessivament complexos, difícils de recordar i, per tant, normalment inútils.

Gamma bàsica	Pantone 415C RAL 7030	Blanc RAL 9003
	Pantone 465C RAL 1001	Pantone Red 032C RAL 3020
Gamma orientativa per a identificació d'espais	Pantone 123C RAL 1003	Pantone 292C RAL 5012
	Pantone 151C RAL 2008	Pantone 285C RAL 5005
	Pantone 199C RAL 3027	Pantone 513C RAL 4008
	Pantone 347C RAL 6032	Pantone 463C RAL 8008