

# **Memòries de la Generalitat de Catalunya**

## **Pautes gràfiques Adobe InDesign i QuarkXpress**

Gener 2011

1 **Memòries de la Generalitat de Catalunya**  
Pautes gràfiques InDesign i QuarkXpress

**Introducció**

Aquest manual conté les pautes gràfiques per a elaborar les memòries dels departaments de la Generalitat de Catalunya, dels organismes autònoms adscrits i de les empreses públiques que en depenen.

És una guia orientativa que defineix els paràmetres amb els quals s'han d'elaborar aquests documents per ser enviats a impremta i per fer-ne documents electrònics (PDF).

Per facilitar l'elaboració dels documents, existeixen plantilles en diversos programes de maquetació professionals, tant per a Macintosh com per a Windows.

Helvetica Neue LT 35 Thin

ABCDEFGHIJKLMNOPQRSTUVWXYZ  
abcdefghijklmnopqrstuvwxyz

Helvetica Neue LT 35 Thin Italic

*ABCDEFGHIJKLMNOPQRSTUVWXYZ*  
*abcdefghijklmnopqrstuvwxyz*

Helvetica Neue LT 45 Light

ABCDEFGHIJKLMNOPQRSTUVWXYZ  
abcdefghijklmnopqrstuvwxyz

Helvetica Neue LT 45 Light Italic

*ABCDEFGHIJKLMNOPQRSTUVWXYZ*  
*abcdefghijklmnopqrstuvwxyz*

Helvetica Neue LT 55 Roman

ABCDEFGHIJKLMNOPQRSTUVWXYZ  
abcdefghijklmnopqrstuvwxyz

Helvetica Neue LT 55 Roman Italic

*ABCDEFGHIJKLMNOPQRSTUVWXYZ*  
*abcdefghijklmnopqrstuvwxyz*

Helvetica Neue LT 75 Bold

**ABCDEFGHIJKLMNOPQRSTUVWXYZ**  
**abcdefghijklmnopqrstuvwxyz**

Helvetica Neue LT 75 Bold Italic

***ABCDEFGHIJKLMNOPQRSTUVWXYZ***  
***abcdefghijklmnopqrstuvwxyz***

### 3 Memòries de la Generalitat de Catalunya

Pautes gràfiques InDesign i QuarkXpress

### Els colors

La gamma de colors que cal utilitzar és la que es mostra en aquesta pàgina. El vermell, el verd fosc i el blau clar s'utilitzen per a les seccions principals mentre que la resta són colors alternatius i per a la coberta (és a dir, els departaments, els organismes o les empreses poden triar un color propi dins d'aquesta gamma alternativa).

#### Gamma identificativa de seccions fixes



##### Vermell

(corporatiu Generalitat de Catalunya)

C:0 M:100 Y:91 K:0



##### Verd fosc

(Secció "Estructura, organització i mitjans")

45C 0M 100Y 25K



##### Negre

0C 0M 0Y 100K



##### Blau clar

(Secció "Actuacions i activitats realitzades")

60C 20M 0Y 0K

#### Gamma alternativa



##### Verd clar

25C 0M 100Y 15K



##### Carabassa

0C 85M 100Y 0K



##### Groc

0C 30M 90Y 0K



##### Beige

0C 10M 50Y 20K



##### Blau fosc

60C 20M 0Y 20K



##### Violeta

40C 30M 0Y 20K

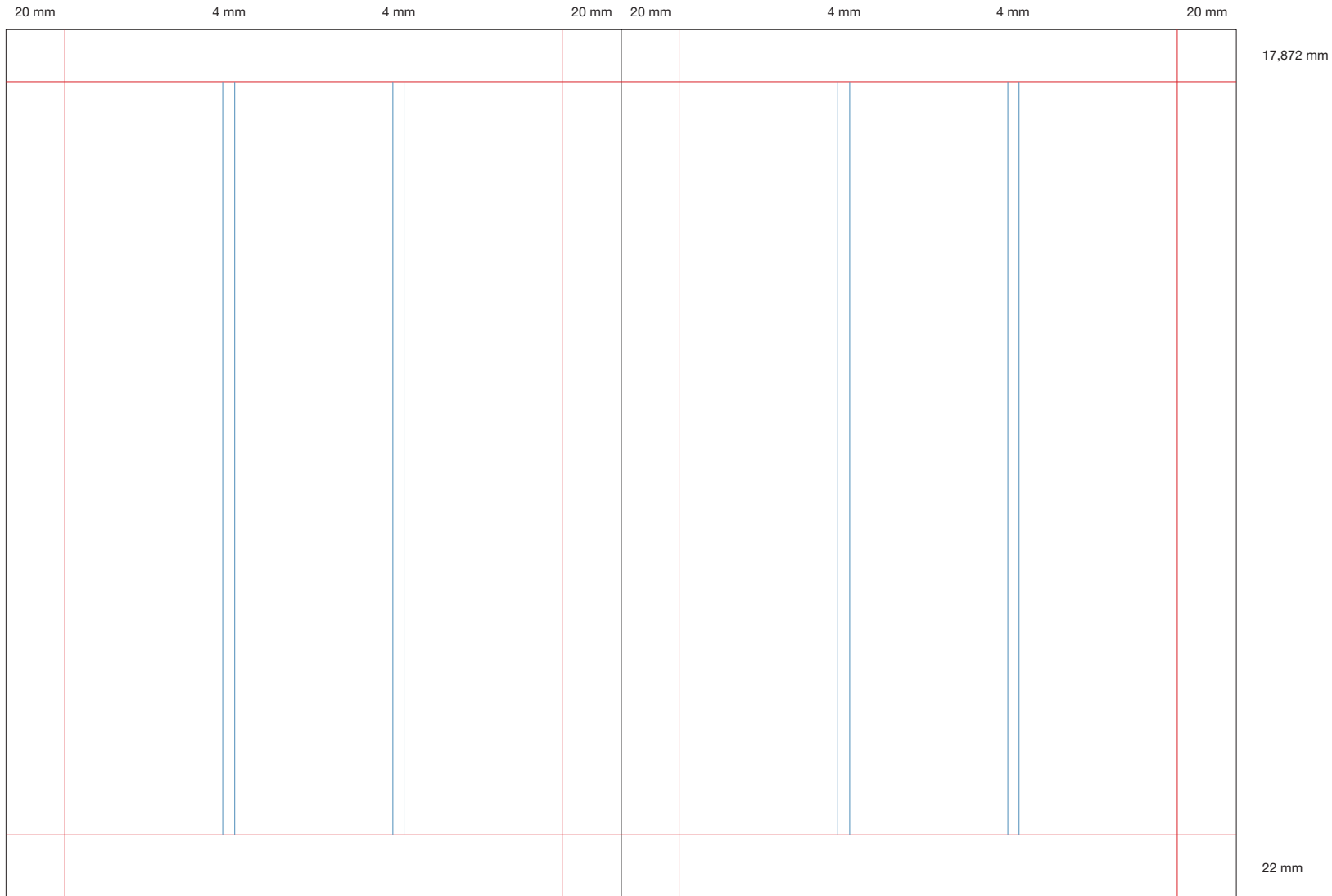


##### Rosa

0C 70M 35Y 0K

4 **Memòries de la Generalitat de Catalunya**  
Pautes gràfiques InDesign i QuarkXpress

**Mides, marges i columnes**  
Les memòries tenen format DIN A4 (210 x 297 mm) amb els marges que s'indiquen a la il·lustració. Cada pàgina es divideix en tres columnes separades per un creuer de 4 mm.



5 **Memòries de la Generalitat de Catalunya**  
Pautes gràfiques InDesign i QuarkXpress

**Graella base**

La graella base està creada a partir de l'interlineat del cos de text, que és de 12 pt i comença a 17,872 mm de l'extrem superior de la pàgina.

La graella serveix perquè s'hi recolzi el cos de text i altres categories, i també per fixar altres elements gràfics.

1				
2				
3				
4				
5				
6				
7				
8				
9				
10				
11				
12				
13				
14				
15				
16				
17				
18				
19				
20				
21				
22				
23				
24				
25				
26				
27				
28				
29				
30				
31				
32				
33				
34				
35				
36				
37				
38				
39				
40				
41				
42				
43				
44				
45				
46				
47				
48				
49				
50				
51				
52				
53				
54				
55				
56				
57				
58				
59				
60				
61				
62				
63				

6 Memòries de la Generalitat de Catalunya  
Pautes gràfiques InDesign i QuarkXpress

**Número secció**  
**04\_Número secció**  
Helvetica Neue LT 35 Thin 60/60  
Caixa esquerra, sense partició de paraules  
Alineat a la graella base  
Desplaçament línia base: 8 pt  
L'espai entre caràcters s'ha d'ajustar manualment, si cal.

**Epígraf superior**  
**04\_Epígraf**  
Helvetica Neue LT 55 Roman i 75 Bold 8/9  
Caixa esquerra o dreta segons situació a la pàgina, sense partició de paraules  
No alineat a la graella base

**Epígraf superior**  
**04\_Epígraf**

**Línia identificativa**

1					
2					
3					
4					
5	2.3				
6					
7					
8					
9					
10					
11					
12					
13					
14					
15					
16					
17					
18					
19					
20					
21					
22					
23					
24					
25					
26					
27					
28					
29					
30					
31					
32					
33					
34					
35					
36					
37					
38					
39					
40					
41					
42					
43					
44					
45					
46					
47					
48					
49					
50					
51					
52					
53					
54					
55					
56					
57					
58					
59					
60					
61					
62					
63	6	Generalitat de Catalunya, Departament d'Agricultura, Ramaderia, Pesca, Alimentació i Medi Natural, memòria 2011		Actuacions i activitats realitzades Secretaria General	Actuacions i activitats realitzades Secretaria General

**Elements fixos de la maqueta**

**Línia identificativa de la secció**

Aquesta línia de 2,176 mm de gruix se situa a la part superior de les pàgines, a les portadelles de secció i a la portada. Va sempre alineada a la graella base per la part de dalt. Ocupa tres columnes d'ample i identifica la secció de la memòria. Es fa servir el verd per a la primera secció "Estructura, organització i mitjans" i el blau per a la segona secció "Actuacions i activitats realitzades". Aquest mateix tipus de línia s'utilitza als encapçalaments de taules, gràfics i mapes, i ocupa una, dues o tres columnes.

**Epígraf superior i número de secció**

Indica la secció de la memòria amb un sistema de fines i negretes. Els números que identifiquen aquestes seccions i apartats se situen a la part exterior de la pàgina.

**Epígraf inferior i foliació**

L'epígraf de la part inferior indica el departament, organisme o empresa i l'any de la memòria. A la part exterior de la pàgina se situa la foliació.

**Epígraf inferior i foliació**

**00\_Foliació**

Helvetica Neue LT 55 Roman 8/9  
Caixa esquerra o dreta segons situació a la pàgina, sense partició de paraules  
Alineat a la graella base



**Imatge coberta**  
Fotografia a color.  
L'espai que ocupa és sempre  
210 x 43 mm, que correspon a 1/7  
part de l'alçada de la pàgina

**Títol memòria**  
**00\_Títol coberta**  
Helvetica Neue LT 35 Thin i 75 Bold 40/40.  
Caixa esquerra, sense partició de paraules  
Track: -5 pt  
La negreta s'aplica amb l'estil  
de caràcter **Negreta Helvetica**

**Identificatiu del Departament**  
L'alçada del senyal de la Generalitat ha de ser  
de 8 mm. S'alinea al marge inferior esquerre.  
El logotip es compon amb Helvetica Neue  
Light i Bold a 12/12.

**Coberta**  
La coberta segueix l'estructura de l'interior  
de la memòria. La part superior conté una  
imatge i la part inferior és un fons de color de  
la gamma alternativa, diferent segons cada  
departament, organisme o empresa.  
Les dues parts van separades per una línia  
blanca del mateix gruix i situada al mateix  
lloc que la línia identificativa de les pàgines  
inferiors però a sang pels costats.  
El nom de la memòria i el senyal del  
departament, organisme o empresa se situen  
com es detalla a la imatge.  
En cas que hagi d'aparèixer el logotip d'una  
imatge pròpia d'un organisme, cal situar-lo  
respectant la forma d'harmonització de la  
imatge pròpia amb la identificació bàsica de la  
Generalitat o la identificació del Departament.

**Contracoberta**

La contracoberta segueix el disseny de la coberta. Es repeteixen els mateixos elements excepte el títol.



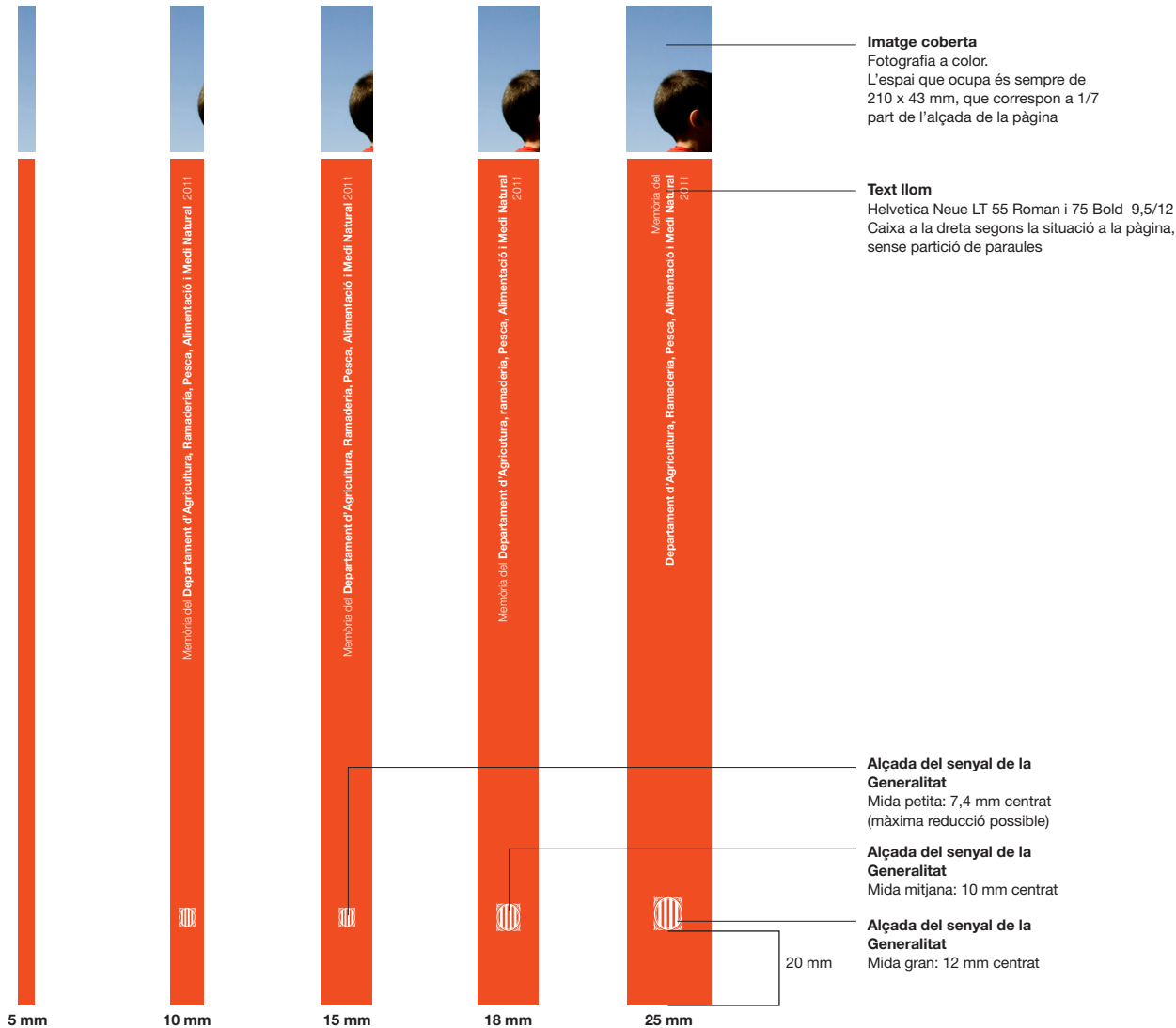
**Imatge coberta**

Fotografia a color.  
L'espai que ocupa és sempre  
210 x 43 mm, que correspon a 1/7  
part de l'alçada de la pàgina

**Identificatiu del Departament**

L'alçada del senyal de la Generalitat ha de ser  
de 8 mm. S'alinea al marge inferior esquerre.  
El logotip es compon amb Helvetica Neue  
Light i Bold a 12/12.

Exemples



**Llom**

A la part superior del llom, hi ha d'anar la imatge de continuació de la coberta. El títol de la memòria s'ha de posar just a sota de la línia blanca. En funció del gruix del llom, el títol s'ha de posar a una, dues o tres línies. Si el llom és de 7 mm o inferior, no s'ha de posar ni el títol ni el senyal. A partir de 8 mm, s'ha d'aplicar el senyal de la Generalitat de 5 mm i el text a una sola línia. A partir de 18 mm, s'ha d'aplicar el senyal de la Generalitat de 7 mm amb el text a dues línies si cal. Si el llom és superior a 25 mm, el text ha d'anar a tres o a més línies.



		<p><b>Cos de text</b> Helvetica Neue LT 55 Roman 9,5/12 Caixa esquerra Amb partició de paraules Alineat a la graella base Espai entre paraules: mín. 80% / òpt. 85% / màx. 90% Espai entre lletres: mín. -2% / òpt. 2% / màx. 2%</p>
1	2.3	
2		
3		
4		
5		Actuacions i activitats realitzades
6		Secretaria General
7		
8		
9		
10		
11		<b>Secretaria General</b>
12		El Gabinet del Conseller és l'òrgan d'assistència i de suport diari més
13		pròxim al titular del Departament, i exerceix les funcions pròpies de cada
14		una de les diverses oficines en què s'estructura: a) l'Oficina de Protocol, b)
15		l'Oficina de Comunicació i Premsa, c) l'Oficina de Relacions Externes, i d)
16		la Secretaria del Conseller. Les oficines treballen amb autonomia i, alhora,
17		estàn coordinades per la cap del Gabinet. La coordinació es fa principal-
18		ment en reunions setmanals de la cap del Gabinet amb els caps de les
19		diferents oficines. La cap del Gabinet també col·labora en la gestió de
20		les relacions europees del conseller. Les funcions pròpies de l'Oficina de
21		Protocol són l'elaboració i organització dels programes dels actes públics
22		en què participa el conseller de Medi Ambient i Habitatge, la coordinació
23		o assessorament de les activitats relacionades amb el protocol d'actes
24		públics que organitzi el Departament de Medi Ambient i Habitatge.
25		
26		
27		<b>Estructuració de la Secretaria General</b>
28		
29		Gabinet del/de la
30		Conseller/a
31		Càrrec
32		Nom i Cognoms
33		Càrrec
34		Nom i Cognoms
35		Càrrec
36		Nom i Cognoms
37		Càrrec
38		Nom i Cognoms
39		
40		
41		
42		
43		
44		
45		
46		
47	Les emergències han esde-	<b>Direcció de Serveis</b>
48	vingut una prioritat total amb	
49	un increment pressupostari	
50	del 73,8%	
51		<b>Introducció</b>
52		Les funcions pròpies de l'Oficina de Protocol són l'elaboració i organit-
53		zació dels programes dels actes públics en què participa el conseller de
54		Medi Ambient i Habitatge, la coordinació o assessorament de les activitats
55		relacionades amb el protocol d'actes públics que organitzi el Departament
56		de Medi Ambient i Habitatge i les seves empreses i la relació amb l'Ofi-
57		cina de Protocol i Relacions Externes del Departament de Presidència i
58		amb la resta d'unitats de protocol dels departaments de la Generalitat de
59		Catalunya i d'altres institucions. Durant l'any 2005, l'Oficina de Protocol
60		ha desenvolupat territori, 298 han tingut lloc a Catalunya, 10 en altres
61		comunitats autònomes Canadà. Les activitats relacionades amb l'àmbit
62		
63	11	Generalitat de Catalunya, Departament d'Agricultura, Ramaderia, Pesca, Alimentació i Medi Natural, memòria 2011

	<p><b>Cos de text tabulat</b> Helvetica Neue LT 55 Roman 9,5/12 Caixa esquerra, amb partició de paraules Alineat a la graella base Amb sagnat francès de 3 pt Espai entre paraules: mín. 80% / òpt. 85% / màx. 90% Espai entre lletres: mín. -2% / òpt. 2% / màx. 2%</p>
	Actuacions i activitats realitzades
	Secretaria General
	institucional de la Unió Europea van generar 1 programa a Luxemburg
	11 a Estrasburg del Departament de Medi Ambient i Habitatge amb els
	mitjans de comunicació. Això representa donar solució a les peticions
	d'informació que formulen els mitjans, gestionar entrevistes i rodes de
	premsa i informar, naris a la premsa escrita diària o revistes. L'Oficina
	de Comunicació i Premsa ha generat durant l'any 2005 un total de
	570 comunicats de premsa i 301 convocatòries d'actes organitzats.
	Enguany s'ha reestructurat el Grup de Comunicació, creat l'any 2004
	amb la finalitat de coordinar i planificar les necessitats comunicatives
	del Departament.
	<b>Coordinacions i actuacions</b>
	Altres càrrecs del Departament. Al llarg de 2005, també s'han dut a terme
	43 rodes de premsa. Així mateix, durant l'any 2005 s'han dut a terme les
	campanyes següents:
	<ul style="list-style-type: none"> <li>• L'aigua no té preu. Estalviem-la: maig - juny de 2005.</li> <li>• Campanya de neteja i control de les aigües litorals 2005 - Les espècies més perilloses del Mediterrani: estiu de 2005.</li> <li>• Campanya d'informació sobre el Cànon de l'aigua - Cànon de l'aigua-tràmit fàcil: febrer de 2005. Cànon de l'aigua-tràmit fàcil: febrer de 2005.</li> </ul>
	<b>Coordinacions i actuacions</b>
	Altres càrrecs del Departament. Al llarg de 2005, també s'han dut a terme
	43 rodes de premsa. Així mateix, durant l'any 2005 s'han dut a terme les
	campanyes següents al llarg de 2005, també s'han dut a terme 43 rodes
	de premsa. Altres càrrecs del Departament. Al llarg de 2005, també s'han
	dut a terme 43 rodes de premsa, campanyes següents al llarg de 2005,
	també s'han dut a terme 43 rodes.
	<b>Subdirecció General</b>
	Servei de Prevenció de Riscos Laborals
	Enguany s'ha reestructurat el Grup de Comunicació, creat l'any 2004
	amb la finalitat de coordinar i planificar les necessitats comunicatives
	del Departament. Les reunions també han estat especialment operatives
	en aquells casos en què la transversalitat afectava més d'una direcció
	o agència.
	<b>Modalitats preventives</b>
	Les funcions pròpies de l'Oficina de Relacions Institucionals són la pre-
	paració i el seguiment de la informació per donar resposta a les qüestions
	parlamentàries que, en exercici de la funció de control de la Cambra,
	formulen els diputats i les diputades dels diferents grups parlamentaris,
	el seguiment de l'activitat parlamentària de les Corts Generals, la coordi-
	nació i la potenciació de les relacions del Departament amb les principals
	institucions públiques i privades de Catalunya i l'assessorament en
	matèria de relacions institucionals al titular del Departament.
	L'Àrea d'Assumptes Parlamentaris ha coordinat al llarg de l'any 2005 les
	actuacions del Departament de Medi Ambient i Habitatge i dels diferents
	grups al Parlament de Catalunya en la tramitació dels projectes
	11
	Generalitat de Catalunya, Departament d'Agricultura, Ramaderia, Pesca, Alimentació i Medi Natural, memòria 2011

**Títol 1**

**05. Títol gran**

Helvetica Neue LT 75 Bold 18/19  
Caixa esquerra, sense partició de paraules  
Alineat a la graella base  
Espai entre paraules: mín. 80% / òpt. 85% / màx. 90%  
Espai entre lletres: mín. -2% / òpt. 2% / màx. 2%

**Subtítol 1**

**07. Títol cos de text**

Cos de text negreta  
Helvetica Neue LT 75 Bold 9,5/12  
Caixa esquerra, sense partició de paraules  
Alineat a la graella base  
Espai entre paraules: mín. 80% / òpt. 85% / màx. 90%  
Espai entre lletres: mín. -2% / òpt. 2% / màx. 2%

**Subtítol 2**

**08. Títol itàlica**

Helvetica Neue LT 56 Italic 9,5/12  
Caixa esquerra, sense partició de paraules  
Alineat a la graella base  
Espai entre paraules: mín. 80% / òpt. 85% / màx. 90%  
Espai entre lletres: mín. -2% / òpt. 2% / màx. 2%

**Subtítol 3**

**07. Títol cos de text**

Cal aplicar-hi el color de la secció

**Subtítol 4**

**03. Cos de text regular**

Cal aplicar-hi el color de la secció

**Títol 2**

**06. Subtítol gran**

Helvetica Neue LT 45 Light 60/68  
Caixa esquerra, sense partició de paraules  
Color de la secció  
Espai entre paraules: mín. 80% / òpt. 85% / màx. 90%  
Espai entre lletres: mín. -2% / òpt. 2% / màx. 2%

**Destacat**

**09. Destacat columna color**

Helvetica Neue LT 75 Bold 9,5/12  
Caixa esquerra, amb partició de paraules  
Alineat a la graella base  
Color de la secció  
Espai entre paraules: mín. 80% / òpt. 85% / màx. 90%  
Espai entre lletres: mín. -2% / òpt. 2% / màx. 2%

Les emergències han esde-  
vingut una prioritat total amb  
un increment pressupostari  
del 73,8%

Major coordinació entre cossos  
policials i administracions  
responsables

1					
2					
3					
4					
5					
6					
7					
8					
9	<b>Estructura del Departament</b>				
10	Organigrama				
11					
12					
13					
14					
15	Nom i cognoms del/de la Conseller/a	Càrrec	Càrrec		
16		Nom i cognoms	Nom i cognoms		
17			Càrrec		
18			Nom i cognoms		
19			Càrrec		
20			Nom i cognoms		
21					
22					
23			Gabinet del/de la Conseller/a	Càrrec	
24				Nom i cognoms	
25				Càrrec	
26				Nom i cognoms	
27				Càrrec	
28				Nom i cognoms	
29				Càrrec	
30				Nom i cognoms	
31				Càrrec	
32				Nom i cognoms	
33				Càrrec	
34				Nom i cognoms	
35					
36			Càrrec	Càrrec	
37			Nom i cognoms	Nom i cognoms	
38			Càrrec		
39			Nom i cognoms		
40			Càrrec		
41			Nom i cognoms		
42			Càrrec		
43			Nom i cognoms		
44			Càrrec		
45			Nom i cognoms		
46			Càrrec		
47			Nom i cognoms		
48					
49			Delegacions territorials	Barcelona	
50				Nom i cognoms	
51				Girona	
52	Entitats autònomes	Centre de Propietat Forestal		Nom i cognoms	
53		Forestal Catalana, SA			
54		Institut Català de la Vinya i el Vi		Lleida	
55				Nom i cognoms	
56				Tarragona	
57				Nom i cognoms	
58				Terrres de l'Ebre	
59				Nom i cognoms	
60					
61					
62					
63	Generalitat de Catalunya, Departament d'Agricultura, Ramaderia, Pesca, Alimentació i Medi Natural, memòria 2011				

1.1

Títol 1  
05\_Títol gran

Títol 2  
06\_Subítol gran

Text de cos petit  
03\_Cos de text petit  
Helvetica Neue LT 55 Roman 8/11  
Caixa esquerra, amb partició de paraules  
Espai de 2 mm després de paràgraf  
Espai entre paraules: mín. 80% / òpt. 85% / màx. 90%  
Espai entre lletres: mín. -2% / òpt. 2% / màx. 2%

### 13 Memòries de la Generalitat de Catalunya

Pautes gràfiques InDesign i QuarkXpress

### Gràfics

A la biblioteca d'elements que hi ha a les plantilles trobareu una sèrie de gràfics de diferents tipus que segueixen la línia gràfica del conjunt. Es poden utilitzar directament o per a crear-ne variants.

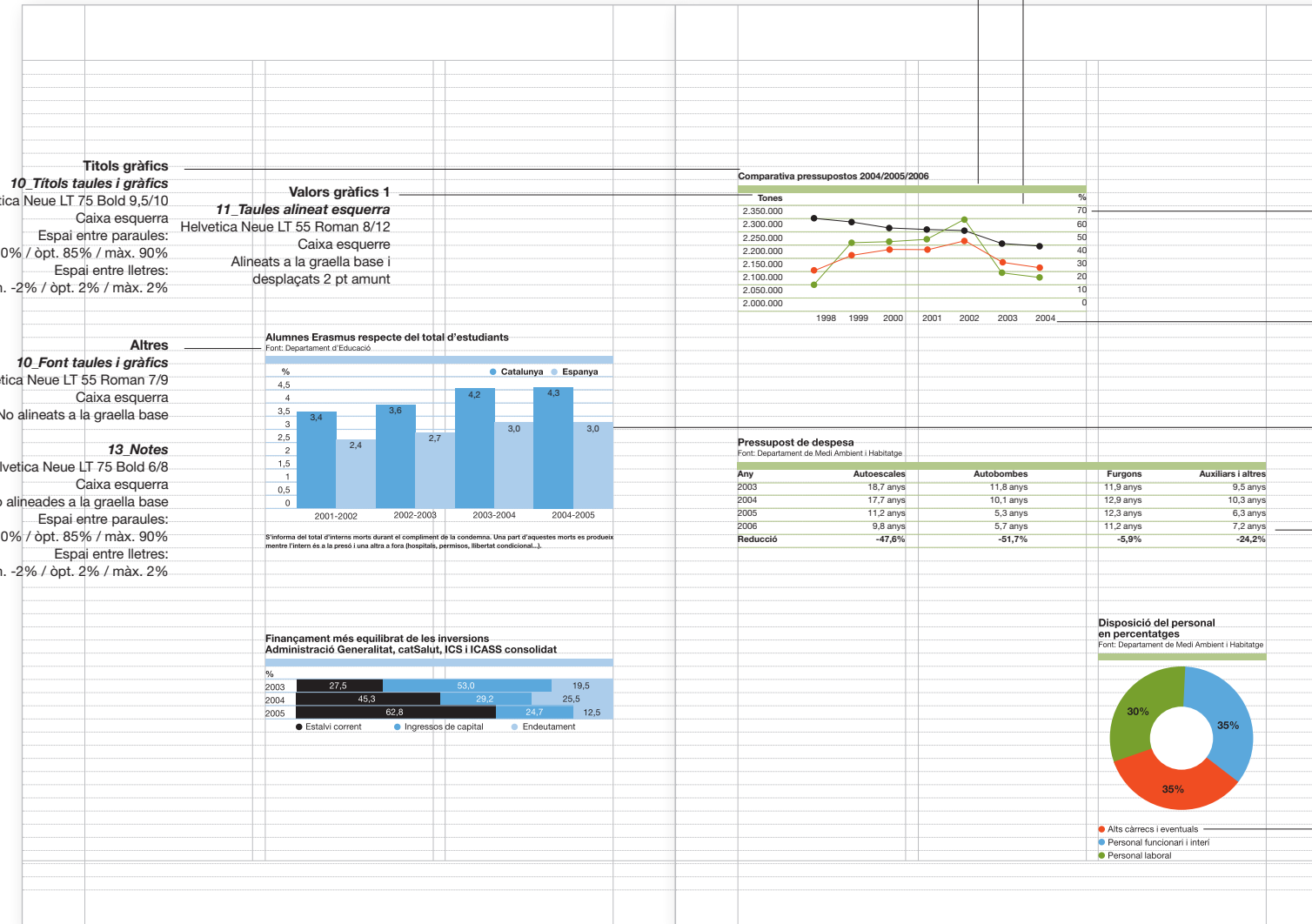
Els gràfics s'han d'inserir a una, dues o tres columnes, segons l'espai que es necessiti. En cas d'utilitzar només una columna, es pot situar a les columnes exteriors sense interrompre el flux del cos de text. Si s'insereixen a la columna de text, cal deixar dues línies en blanc entre aquest i el gràfic. Pel que fa a la línia superior dels gràfics i als elements que els componen s'ha d'utilitzar un percentatge del mateix color de la secció. Per crear colors nous s'ha d'utilitzar el mateix color en percentatges de trama, afegint-hi percentatges de negre o, si és necessari, utilitzant els altres colors de la gamma alternativa de les memòries.

#### Línia d'encapçalament

De 2,176 mm de gruix i d'un percentatge del color de la secció

#### Línies de separació

Del mateix color que la línia d'encapçalament i fixades a la graella base (0,5 pt. de gruix)



#### Valors gràfics 2

##### 11\_Taules alineat dret

Helvetica Neue LT 55 Roman 8/12  
 Caixa dreta. Alineats a la graella base i desplaçats 2 pt amunt

#### Valors gràfics 3

##### 11\_Taules centrat

Helvetica Neue LT 55 Roman 8/12  
 Text centrat. Alineats a la graella base i desplaçats 2 pt amunt

#### Valors barres

##### 12\_Valors barres

Helvetica Neue LT 55 Roman 8/12  
 Centrat respecte a la barra  
 Normalment van en negatiu

#### Valors taules

Cal aplicar els estils, de la mateixa manera que als gràfics  
**11\_Taules justificat dret o 11\_Taules justificat esquerra**  
 segons la justificació.  
 Per a crear les taules, cal establir com a alçada mínima de les files 4mm

#### Llegenda

Basada en l'estil

**11\_Taules alineat esquerra**

### Mapes

A la carpeta "imatges" que acompanya a les plantilles trobareu una sèrie de mapes de Catalunya, Espanya, Europa i el món en diferents formats editables que segueixen la línia gràfica del conjunt. Es poden utilitzar directament o per crear-ne variants. El mapa de Catalunya està dividit per comarques. Els mapes s'han d'utilitzar de manera similar a la resta de gràfics: a una, dues o tres columnes, depenent de l'espai que es necessiti. En cas d'utilitzar només una columna, es pot situar a les columnes exteriors sense interrompre el flux del cos de text. Si s'insereixen a la columna de text, cal deixar dues línies en blanc entre aquest i el gràfic. Pel que fa a la línia superior dels mapes i als elements que els componen s'ha d'utilitzar un percentatge del mateix color de la secció. Per crear colors nous s'ha d'utilitzar el mateix color en percentatges de trama, afegint-hi percentatges de negre o, si és necessari, utilitzant els altres colors de la gamma alternativa de les memòries.

