

2.7.2 Depressió Central occidental

La Depressió Central occidental –també anomenada territori sicòric o regió continental– és formada per tot un seguit de terres planeres que no superen els 400 - 500 m d'altitud. Situat a ponent dels altiplans segàrrics, constitueix el territori amb una continentalitat més acusada del Principat. Aquesta unitat queda delimitada perfectament al nord i al sud, respectivament, per les darreres estribacions del Pre-pirineu central exterior –serra Llarga, Mont-roig, Carbonera ...– i pel front muntanyós de la serralada Pre-litoral. En termes geològics, se situa a la part més oriental de la depressió terciària de l'Ebre. En realitat, aquesta unitat fisiogràfica, participa dels caràcters peculiars de la gran planúria de l'Ebre mitjà, que s'estén de Catalunya a Navarra entre el Pirineu i la serralada Ibèrica.

La unitat és formada per una extensa plana baixa caracteritzada per la manca d'elevacions importants. Forma part de la cubeta de desguàs dels grans rius pirinencs (les Nogueres, el Segre i el Cinca) i és drenada a ponent pel riu Ebre. La plana descendeix progressivament vers la vall de l'Ebre per on resta amplament oberta. Pels altres contorns queda tancada per un conjunt de petits sistemes orogràfics que formen una arca a l'entorn de la plana. Aquestes petites diferències de relleu permeten distingir dos sectors: la baixa plana central interior i les serres marginals exteriors que l'envolten. Per les seves característiques fisiogràfiques podrien considerar-se tots els espais naturals d'aquesta unitat dins una mateixa divisió, però aquesta diferenciació entre sectors permet posar més en evidència les diferències entre uns espais i altres. Els materials que componen la plana són el resultat de la sedimentació –fluvial, al·luvial i lacustre– oligocena, amb materials de tipus margo-llimós alternant amb freqüents nivells de calcàries i de gresos, sempre rics en carbonat càlcic i sovint també amb guixos, i de la sedimentació fluvial quaternària, amb conglomerats i llims. Són també freqüents els sòls salins.

Allò que defineix millor el paisatge d'aquesta unitat és el bioclima dominant xerotèric de tendència àrida acusada. Aquest és el bioclima més eixut del Principat, amb precipitacions inferiors als 300 - 400 mm/any, i també el més contrastat amb importants socil·lacions tèrmiques anuals. Al ponent de la línia Segre-Ebre imperen unes condicions subdesèrtiques a Catalunya exclusives d'aquest territori.

El paisatge vegetal manifesta el caràcter mediterrani continental de tendència àrida i de clara afinitat ibèrica, en molts aspectes semblant al de l'Àfrica mediterrània. Aquest paisatge és molt important no tan sols a nivell local o de Catalunya, sinó que també té un gran interès biogeogràfic a nivell europeu. A mesura que la depressió s'enfronta vers les planes de l'Ebre, el domini del carrascar (*Quercetum rotundifoliae*) cedeix lloc al de la màquia continental de garric i arçot (*Rhamno-Quercetum cocciferae*). El bosc no pot desenvolupar-se i només són possibles les formacions arbustives, que constitueixen un mantell vegetal discontinu –brolles, timonedes, erms ...– amb clapes de sòl nu. En els sòls rics en guixos i sals es desenvolupa una rica vegetació gipsòfila i halòfila característica. El paisatge d'aquesta unitat ha estat intensament modificat per l'home –agricultura de secà, regadius ...– i només en resten petits testimonis de la vegetació primitiva.

En aquesta unitat occidental hi ha un progressiu empobriment faunístic dels elements septentrionals i dels típicament mediterranis, que són substituïts per espècies ibèriques, nord-africanes i continentals estèpiques, que no es troben en lloc més de Catalunya.

La xarxa d'espais del PEIN considera un total de disset espais representatius de la singularitat i diversitat d'aquesta unitat, agrupats en dos sectors diferents.

Sector serres marginals

La baixa plana de la Depressió Central és tancada per un conjunt de relleus perifèrics que la separen d'altres unitats fisiogràfiques. Així, al nord en contacte amb les serres més exteriors del Pre-pirineu central es troba envoltada per un seguit de petits turons marginals i longitudinals resultat dels anticlinals est-oest. A ponent les conques del Sió i del Llobregós apleguen un conjunt de relleus relacionats amb els altiplans segàrrics. En el sector sud-est els sistemes orogràfics de les Garrigues la separen de les primeres estribacions pre-litorals. Finalment, al sud els relleus de les serres de vora l'Ebre i el Segre –serra Grossa, Montmeneu ...– són els que delimiten la baixa plana central.

El paisatge d'aquests relleus marginals és molt més aspre que en la resta del territori sicòric. Situat per sobre de la plana a alçades generalment compreses entre els 200 i 400 m, en molts aspectes presenta marcades afinitats amb les terres properes –Pre-pirineu, altiplans segàrrics, serres pre-litorals– i sovint estableixen la transició amb aquestes. Per les pròpies característiques del relleu els conreus, predominantment de secà –ametller, olivera, vinya ...– no prenen la importància que tenen en la plana central i resten encara superfícies notables de vegetació més o menys natural emmarcades en un paisatge agrícola. La major part d'aquests relleus perifèrics pertanyen al domini del carrascar (*Quercetum rotundifoliae*). En l'extrem sud-occidental, l'àridesa climàtica s'accentua i només són possibles les màquies de garric i arçot (*Rhamno-Quercetum cocciferae*). Progressivament, vers les terres més meridionals i marítimes aquestes màquies s'enriqueixen amb el pi blanc (*Pinus halepensis*). Les pinedes de pi blanc poden fer el paper de comunitats permanents d'una àrea important al sud dels turons de Maials i Almatret. Les bosquines són freqüents per tot el sector, especialment als turonets o ermots embosquinats coberts per una vegetació típicament calcícola i de vegas gipsícoles.

La xarxa d'espais del PEIN considera nou espais naturals representatius d'aquest sector. Destaquen a un primer nivell, pel seu grau de diversitat i singularitat, els espais dels Tossals de Montmeneu, per ésser una mostra del paisatge àrid del país de les màquies continentals, i les muntanyes de Ribera-roja com un dels millors representants del paisatge de pinedes al sud de la Depressió en contacte amb les serres pre-litorals. Els altres cinc espais completen la diversitat dels sistemes naturals representats en aquest sector. Els espais de la Vall del Riu Llobregós i de la Serra Llarga, són els millors exponents de la vegetació gipsícola a les terres catalanes; el primer d'ells situat en un país de roureda de roure de fulla petita i de carrascar i l'altre en terres molt més àrides que fan la transició vers les terres exteriors del Pre-pirineu central. La Serra de Bellmunt és un espai relictual del paisatge natural del país del carrascar, que alhora presenta l'interès d'acollir una extensa zona de conreus de secà amb algunes espècies molt rares a la nostra fauna. L'espai dels Bessons presenta l'interès de constituir una unitat orogràfica amb un paisatge vegetal típic dels relleus marginals. Els Tossals d'Almatret acullen localitats d'alt interès biogeogràfic amb nombroses espècies rares i endèmiques. Per últim es consideren la Ribera de l'Ebre a Flix per presentar una mostra en bon estat de conservació dels biòtops més característics dels marges del curs baix del riu Ebre i la de la Ribera de l'Algars, sistema fluvial d'afinitat ibèrica que conserva una rica població d'aquífers aquàtics.

Sector plana central (o interior)

Els relleus de les serres marginals de la Depressió Central delimiten la baixa plana central de la Catalunya occidental. Formada per una extensa plana amb diverses terrasses de sedimentació que no superen generalment els 200 m i que només es fragmenta per un nombre considerable de petites elevacions o tossals gairebé sempre tabulars, l'altitud dels quals oscil·la entre 150 i 400 m. En definitiva, el sector comprèn les planes del Segrià i l'Urgell, com a prolongació de la gran plana de l'Ebre mitjà.

Tot aquest territori es recolza damunt un sòcol paleozoic no visible, completament cobert per immenses aportacions sedimentàries, de primer marines –a l'eocè–, més tard lacustres i fluvials –a les acaballes de l'eocè–. L'actual planúria es presenta, en línies generals, com un gran dipòsit principalment oligocènic en què els diferents materials s'emplacen de manera força regular formant zones concèntriques: gresos i conglomerats a la vora externa; tot seguit es troben els materials de sedimentació argil·lo-calcaris, i finalment, ocupant el centre el terraplè de peu de muntanya format de sediments rics en carbonats càlcic i en sals solubles. La dinàmica fluvial dels grans rius que solquen la plana, amb les aigües fluctuants del quaternari, donen com a resultat les terrasses fluvials actuals.

Aquestes terres planeres i de baixa altitud, a diferència de les serres marginals, són sotmeses a un clima extremadament rigorós d'una ariditat acusada i de grans oscil·lacions tèrmiques. Encara dins aquesta extensa plana, hom pot distingir dues zones bioclimàticament diferenciades i per això també reflectit en el seu poblament vegetal. La línia formada pels rius Segre i Ebre separa aquestes dues zones de caràcter continental. A l'oest d'aquesta línia imperen unes condicions subdesèrtiques, amb precipitacions inferiors als 300 mm anuals i temperatures superiors als 20° C durant 3 i 4 mesos i durant 1 i 2 mesos un caràcter de perariditat. A llevant és manté la continentalitat climàtica amb una lleugera suavització de l'accentuat contrast que predomina. Les característiques de la cubeta sotmesa a aquest clima particular determinen un paisatge de neta identitat únic a les terres catalanes, en molts aspectes només comparable al d'altres terres àrides de la península Ibèrica, i pràcticament no té parió a la resta d'Europa.

La plana central es reparteix entre dos grans dominis de vegetació: el dels carrascars (*Quercetum rotundifoliae*), a llevant de la línia Ebre-Segre, i el de les màquies de garric i arçot (*Rhamno-Cocciferetum*), a ponent d'aquesta línia. La presència de sòls, amb elevades concentracions de sals i guixos, determina l'establiment de comunitats permanents específiques d'aquests ambients. El paisatge actual d'aquest nucli continental del Principal ha estat, però, profundament transformat. De forma extensiva ha estat dedicat a l'agricultura, primer de secà (blat) i posteriorment, amb l'aprofitament de les aigües, als conreus de regadiu (horta i fruiters). El paisatge erm i àrid ha estat transformat en un paisatge agrícola on les superfícies de vegetació natural ocupen àrees extremadament reduïdes –garrigues, brolles timonedes, erms...–. És per això que sovint els espais naturals d'aquest sector són àrees de molt petites dimensions, representants del paisatge natural actual.

La xarxa d'espais del PEIN considera nou espais inclosos dins aquest sector, representats de la diversitat i singularitat de les planes de la Depressió Central. L'espai d'Utxesa mostra una de les úniques zones humides de les

terres de ponent, que acull una notable diversitat dels sistemes naturals propis de la plana central amb nombrosos elements estepàrics d'alt valor florístic i faunístic. Dos dels altres espais, els Aiguabarreigs del Segre-Noguera Ribarçorçana i el del Segre-Cinca, són les millors mostres dels sistemes fluvials que drenen la plana central. La resta d'espais conserven una mostra prou representativa del paisatge àrid de la Depressió. Així, l'espai dels Tossals de Torregrossa, per acollir un bon nombre d'espècies d'alt interès biogeogràfic per a tot Europa. L'espai d'Alfés, que presenta la singularitat de conservar poblaments de l'ornitofauna estèpica, únics a Catalunya. I per últim l'espai dels Erms d'Aitona, per mostrar una àrea extensa amb una destacada presència dels elements més típics dels erms i prats secs de la Catalunya àrida, i el petit espai de Montllober, per constituir un relleu testimoni de notable interès a les planes del Segrià.

Vall del Riu Llobregós

Depressió Central occidental Sector serres marginals

La Vall del Llobregós, situada al peu dels altiplans segarrencs, presenta moltes característiques afins als espais de la Depressió Central oriental. Estretament lligada amb aquets espais hom la podria incloure dins la unitat oriental. Per la seva posició geogràfica i per les característiques singulars, s'ha considerat dins les terres marginals de la unitat occidental. En realitat constitueix una zona de transició entre els espais d'una altra unitat de la Depressió Central.

L'espai de la Vall del Riu Llobregós és una de les zones guixenques més característiques de la Depressió Central catalana, i una de les millors conservades. En sí mateix, pels afloraments de guixos constitueix un espai de notable singularitat geològica, a la qual s'ha d'afegir la singularitat botànica dels poblaments vegetals característics d'aquests sòls. Aquesta zona de guixos és el resultat del tancament de l'antiga mar eocènica que cobria la Depressió Central i que donà inici a la sedimentació oligocena. En aquesta cubeta interior es dipositaren grans masses de guixos que afloren el nucli erosionat de l'anticlinal de Sanaüja i Ponts. La zona guixenca considerada de la vall del Llobregós queda compresa pel territori delimitat al nord entre Sanaüja i Selvanera i al sud entre Biosca i Talteüll. Aquest espai de característiques extremadament singular dins la xarxa del PEIN només és relacionable amb la Serra Llarga (al límit entre el Pre-pirineu exterior i la Depressió Central).

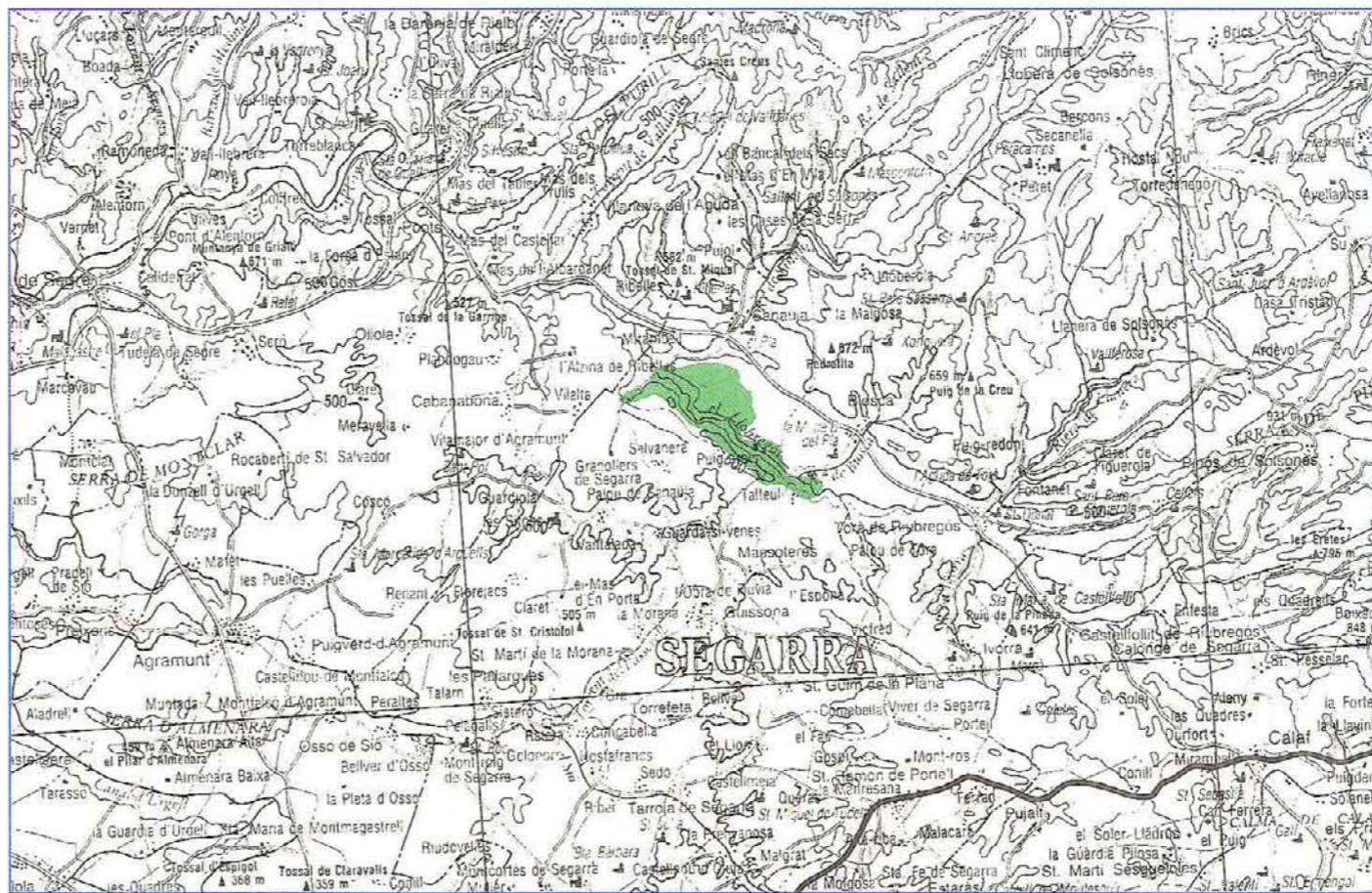
La vegetació pròpia d'aquests sòls guixencs són les timonedes gipsícoles continentals (*Gypsophyllion*). Les timonedes que predominen són les de ruac i trincola (*Ononidetum tridentatae*), i més localment les d'hellantem esquamós (*Helianthemum squamatifolium*). Aquestes comunitats tant particulars a Catalunya són florísticament molt interessants, riques en plantes ibèriques algunes d'elles molt rares a la flora catalana. Les timonedes gipsícoles actuen com a comunitats permanents sobre els afloraments de guix, també anomenats "guixots" o "geses". Sobre els sòls denudats guixencs es desenvolupa una vegetació líquènica particular de característiques úniques a Catalunya. Algunes de les espècies de líquens que hi són extremadament rares i presenten un gran interès biogeogràfic. La flora briofítica també és molt rica en espècies típiques de guixos i calcàries, amb notables disjuncions biogeogràfiques (*Tortula hadacii*, *Tortula flori*, *Tortula brevissima*,...).

A les zones assolellades on desapareixen els guixos són freqüents les brolles calcícoles de romani (*Rosmarino-Ericion*) o petits fragments de carrascars (*Quercetum rotundifoliae*). Els vessants obacs de la vall, de fort pendent, serveixen boscos de gran interès. Cal destacar la presència de magnífiques rouredes de fulla petita amb boix (*Viola-Quercetum fagineae*). A les vores del riu Llobregós on els conreus ho han permès, es conserven petits retalls de boscos de ribera (*Populetalia albae*), rars en el conjunt del territori. A les aigües d'aquest riu apareixen comunitats limnològiques característiques

dels rius de la Catalunya interior, on cal ressenyar l'interès de les algues pròpies d'aigües salobres.

La fauna d'aquest espai, sense ésser molt diversa ni singular, constitueix una immillorable mostra de les comunitats faunístiques que tradicionalment han estat associades a l'home i la seva activitat silvo-agro-pecuària terra endins. Les espècies que de sempre han tolerat aquestes condicions són perfectament representades i integrades, i els poblaments de passeriformes hivernants són especialment ressenyables.

A. Informació (síntesi)



A.1. Situació

a. Geogràfica
Depressió Central occidental.

b. Administrativa (comarques-municipis)
Superfícies (ha)

Segarra, la	Biosca	90,0
	Massoteres	30,0
	Sanaüja	925,0
	Total	1.045,0

c. Cartogràfica (plànol SGE, E. 1:50.000)
329 - 361

A.2. Delimitació

L'espai resta definit a ponent pel terme municipal de Sanaüja, el costaner de mas de Nadal i el terme municipal de Biosca, d'on el límit embolcalla el puig Castellar i remunta en direcció nord-oest pel costaner que defineix tota la solana de la vall fins trobar la carretera de Sanaüja a Guissona, la qual segueix fins trobar el terme municipal de Sanaüja.

A.3. Superfície total
1.045,0 ha

A.4. El medi físic: síntesi

Espai situat al peu dels altiplans segarrencs; és format per materials guixencs que afloren en el nucli erosionat de l'anticlinal de Sanaüja i Ponts. La vegetació pròpia d'aquests sòls guixencs són les timonedes gipsícoles continentals de ruac i trincola i d'hellantem esquamós. A les zones assolellades on desapareixen els guixos són freqüents les brolles calcícoles de romani o petits fragments de carrascars, i a les obagues rouredes de roure de fulla petita.

A.5. Motius de la inclusió en el Pla

L'espai de la Vall del Riu Llobregós és una de les zones guixenques més característiques de la Depressió central catalana, i una de les millor conservades. En sí mateix, pels afloraments de guixos, constitueix un espai de notable singularitat geològica, a la qual s'ha d'afegir la singularitat botànica dels poblaments vegetals gipsícoles. Les comunitats vegetals de sòls guixencs són florísticament molt interessants, riques en plantes ibèriques, algunes d'elles molt rares a la flora catalana.

A.6. Aspectes socio-econòmics d'interès

a. Propietat del sòl
Privada.

b. Usos i aprofitaments
Agrícoles. Silvícoles. Ramaderia.

c. Construccions i instal·lacions
Carreteres perimetrales i pistes forestals. Xarxes d'alta tensió. Masies i edificacions agrícoles disperses.

d. Altres

A.7. Impactes actuals o previsibles
No existeixen impactes globalment significatius.

A.8. Proteccions legals

a. Règim urbanístic

b. Espais naturals de protecció especial

c. Protecció de la fauna
Refugi de pesca del Llobregós (Ordre de 28.2.1992).

d. Altres
RIF

B. Diagnosi

B.1. Problemes específics dels sistemes naturals

- Presència de sòls guixencs, molt vulnerables i fràgils.
- Vulnerabilitat de la vegetació gipsícola i d'algunes espècies continentals.

B.2. Problemes derivats de l'activitat antròpica

No existeixen problemes significatius.

B.3. Síntesi dels problemes de l'espai. Aspectes significatius

L'espai no presenta problemes significatius.

B.4. Avaluació del grau de protecció legal existent

No existeixen figures de protecció legal que afectin l'àmbit d'aquest espai.

B.5. Altres factors condicionants de la conservació de l'espai

B.6. Conclusions

Espai globalment en un bon estat de conservació, sense problemes significatius. El règim derivat del PEIN complementat amb les mesures especificades a C.3. i C.4., resulta suficient per atendre els requeriments bàsics de la seva protecció, en les condicions actuals i previsibles.

C. Determinacions

C.1. Criteris per a la delimitació definitiva
Aquesta delimitació es refereix a la descripció feta a A.2.

C.2. Criteris de prioritat per a futures ampliacions

C.3. Actuacions preventives

Promoure la inclusió de les rouredes de roure de fulla petita (*Viola-Quercetum fagineae*) en la delimitació de superfícies forestals d'àrea reduïda a què fa referència l'article 10 de la Llei 12/1985 d'espais naturals.

C.4. Normes particulars

D'acord amb l'article 9 de la Llei 12/1985 d'espais naturals, tindran la consideració d'estrictament protegides les espècies de la flora: *Gypsophila hispanica*, *Ononis tridentata*, *Helianthemum squamatum*, *Lepidium subulatum*, totes les espècies del gènere *Tortula*.

Serra de Bellmunt

Depressió Central occidental Sector serres marginals

Espai situat al límit nord de la Depressió Central, entre el pla d'Urgell i les terres de la Noguera. La Serra de Bellmunt forma part d'una alineació longitudinal de muntanyes que constitueixen l'anomenat anticlinal de "Basbastre-Balaguer-Almenara".

L'espai de la Serra de Bellmunt és format per un relleu caracteritzat per petits turons argil·lo-calcaris, de baixa alçada, que separen les planes agrícoles a una banda i altra (de regadiu al sud i de secà al nord). Forma part dels relleus marginals de la Depressió Central, en contacte amb les serres més externes de Pre-pirineu.

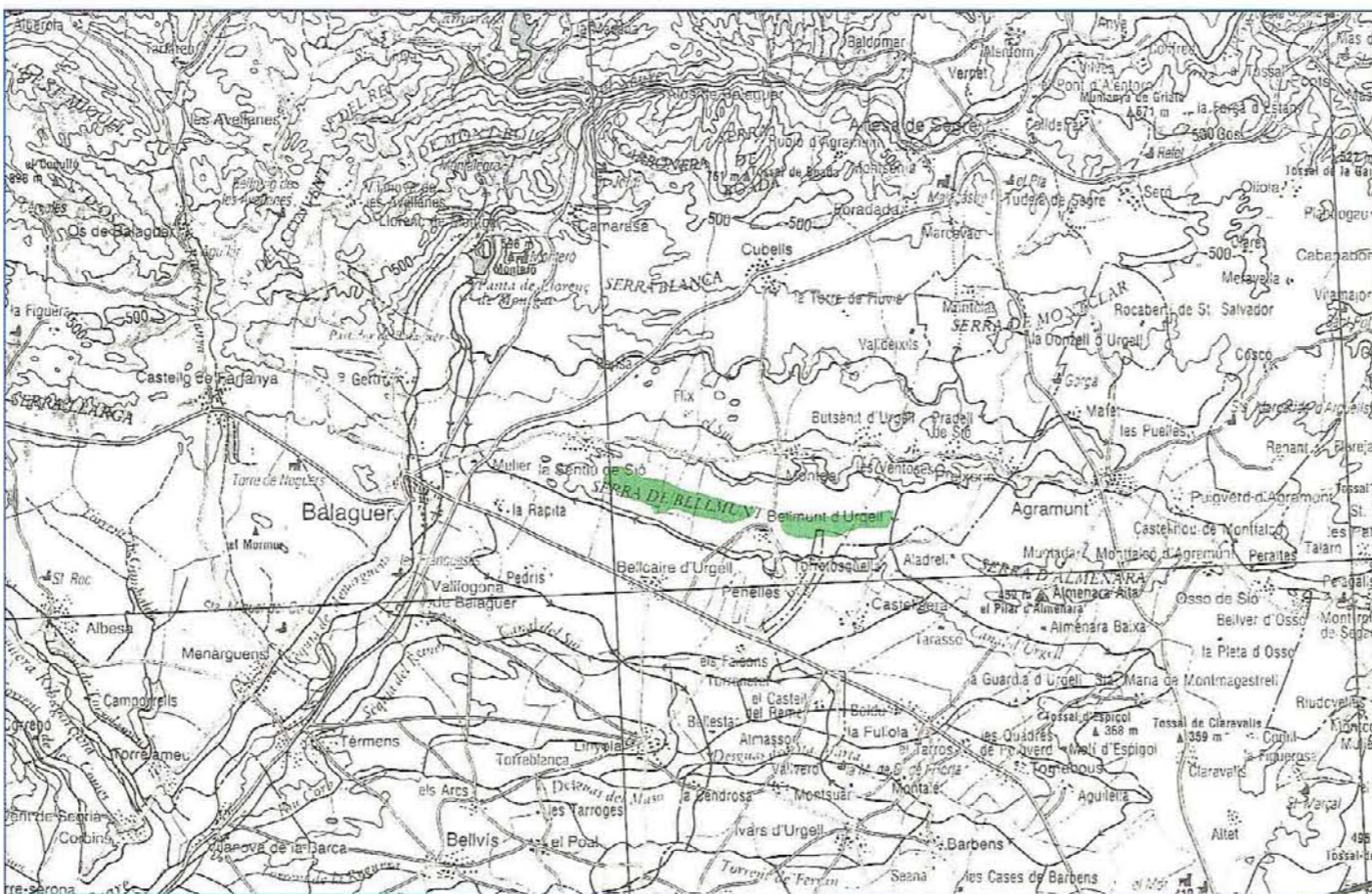
El paisatge d'aquestes terres limitrofes entre la plana i el Pre-pirineu exterior ha estat profundament transformat per l'activitat agrícola. Bona part dels turons s'han llaurat i aprofitat pels conreus de secà i només resten petites àrees molt fragmentades de vegetació natural. Aquest espai acull una mostra significativa dels segments actuals de vegetació espontània, que ocupen una extensió molt reduïda en el paisatge actual. Cal destacar que l'espai és una mostra important del paisatge agrícola de secà de la Depressió, i amb això completa el mostrar d'unitats de vegetació de la resta d'espais de la unitat.

La vegetació d'aquest espai és la característica del país del carrascar amb espina cervina de fulla petita (*Quercetum rotundifoliae rhamnetosum infectoriae*). De carrascar només en resten petits fragments, com els de Montgai, testimoni de la vegetació natural d'aquestes serres marginals al nord de les planes centrals. La vegetació actual característica d'aquests turons són les brolles empobrides de romaní i maleïda amb esteperola (*Genisto-Cistetum clusii*), timonedes nitrohalòfiles (*Salsolo-Artemisietum herba-albae*) i prats secs de teròlits (*Thero-Brachypodion*). Cal remarcar el notable desenvolupament de les comunitats arvenses dels camps de cereals, típiques del paisatge de secà, com la comunitat de ballarida i rosella morada (*Roemerio-Hypocoetum*), la de sil·lene rubella i herba mollà (*Atriplici-Silenetum rubellae*) i la de ravenissa blanca (*Diplotaxietum erucoidis*), entre d'altres. S'ha de destacar l'interès de la flora que integra aquestes comunitats, amb un nucli important d'espècies mediterràneo-estèpiques, algunes d'elles endèmiques de les terres ibèriques i que a Catalunya només penetren fins aquest territori.

Els poblaments faunístics d'aquest espai van molt associats als biòtops agrícoles de secà i moltes de les espècies en depenen directament. L'interès principal de l'espai rau fonamentalment en l'ornitofauna de requeriments estèpics, trobant-se les poblacions de més interès d'algunes espècies singulars de la Catalunya seca, com ara el sisó (*Otis tetrax*), torlit (*Burhinus oedipnemus*), l'esperver cendrós (*Circus pygargus*) o el gaig blau (*Coracias garrulus*). També és una àrea d'importància per la dispersió d'alguns ocells rapinyaires, donada l'abundància d'algunes espècies-presa com el conill i la perdriu.

En conjunt l'espai de la Serra de Bellmunt conserva una mostra notable dels sistemes naturals del paisatge xèric més marginal de la Depressió Central, lligats a les terres de conreu de secà.

A. Informació (síntesi)



A.1. Situació

a. Geogràfica

Depressió Central occidental.

b. Administrativa (comarques-municipis)

Superfícies (ha)		
Noguera, la	Balaguer	7,5
	Belcaire d'Urgell	125,5
	Cubells	25,0
	Montgai	230,0
	Penelles	40,0
	Total	427,5
Urgell, l'	Castellserà	10,0
	Total	10,0

c. Cartogràfica (plànol SGE, E. 1:50.000)

360

A.2. Delimitació

L'espai comprèn tot l'altiplà de la serra de Bellmunt entre el Murinyol i el límit de terme entre Penelles i Castellserà. El límit queda definit pels punts més alts de tot un sèquid de petits tossals alineats.

A.3. Superfície total

437,5 ha

A.4. El medi físic: síntesi

La Serra de Bellmunt forma part d'una alineació longitudinal de muntanyes que constitueixen l'anomenat anticlinal de Basbastre-Balaguer-Almenara. L'espai és format per un relleu caracteritzat per petits turons argil·lo-calcaris, de baixa alçada, que separen les planes agrícoles. Forma part dels relleus marginals de la Depressió central, en contacte amb les serres més externes del Pre-pirineu. La vegetació d'aquest espai és la característica del país del carrascar amb espina cervina de fulla petita, brolles, timonedes, prats secs, comunitats arvenses... Els poblaments faunístics van molt associats als biòtops agrícoles de secà i moltes de les espècies en depenen directament.

A.5. Motius de la inclusió en el Pla

Aquest espai acull una mostra significativa dels fragments actuals de vegetació espontània del país del carrascar, que ocupen una extensió molt reduïda en el paisatge actual. Cal destacar que l'espai és una mostra del paisatge agrícola de secà de la Depressió.

A.6. Aspectes socio-econòmics d'interès

a. Propietat del sòl

Majoritàriament de titularitat privada.

b. Usos i aprofitaments

Agrícoles. Ramaderia. Cinegètics.

c. Construccions i instal·lacions

Pistes i camins rurals. Construccions agro-pecuàries.

d. Altres

-

A.7. Impactes actuals o previsibles

Transformació dels erms, amb pèrdua dels principals valors ecològics d'aquests erms.

A.8. Proteccions legals

a. Règim urbanístic

Montgai té pla general. Balaguer té normes subsidiàries. Belcaire d'Urgell, Penelles i Castellserà tenen delimitació de sòl urbà.

b. Espais naturals de protecció especial

-

c. Protecció de la fauna

-

d. Altres

RIF

B. Diagnosi

B.1. Problemes específics dels sistemes naturals

- Fragilitat dels poblaments i espècies de la fauna de requeriments estèpics.
- Vulnerabilitat dels carrascars relictuals de les serres marginals.

B.2. Problemes derivats de l'activitat antròpica

Transformació i possible pèrdua de les àrees de vegetació natural.

B.3. Síntesi dels problemes de l'espai.

Aspectes significatius

Espai amb problemes associats a les transformacions d'usos del sòl.

B.4. Avaluació del grau de protecció legal existent

Aquest espai no gaudeix de protecció legal suficient.

B.5. Altres factors condicionants de la conservació de l'espai

-

B.6. Conclusions

Espai que en general es troba en un bon estat de conservació. Cal mantenir l'estat actual de les àrees no transformades.

C. Determinacions

C.1. Criteris per a la delimitació definitiva

Aquesta delimitació es referirà a la descripció feta a A.2, excloent-hi en tot cas els conreus susceptibles de ser regats a l'engegar-se el projecte de regadiu del canal de Belcaire.

C.2. Criteris de prioritat per a futures ampliacions

Atès el seu interès faunístic, l'espai podria incloure algunes de les terres agrícoles perimetrals.

C.3. Actuacions preventives

-

C.4. Normes particulars

El planejament urbanístic estableix les mesures adients per prevenir transformacions de l'ús, la naturalesa i la destinació actuals de les àrees de vegetació natural.

Serra Llarga

Depressió Central occidental Sector serres marginals

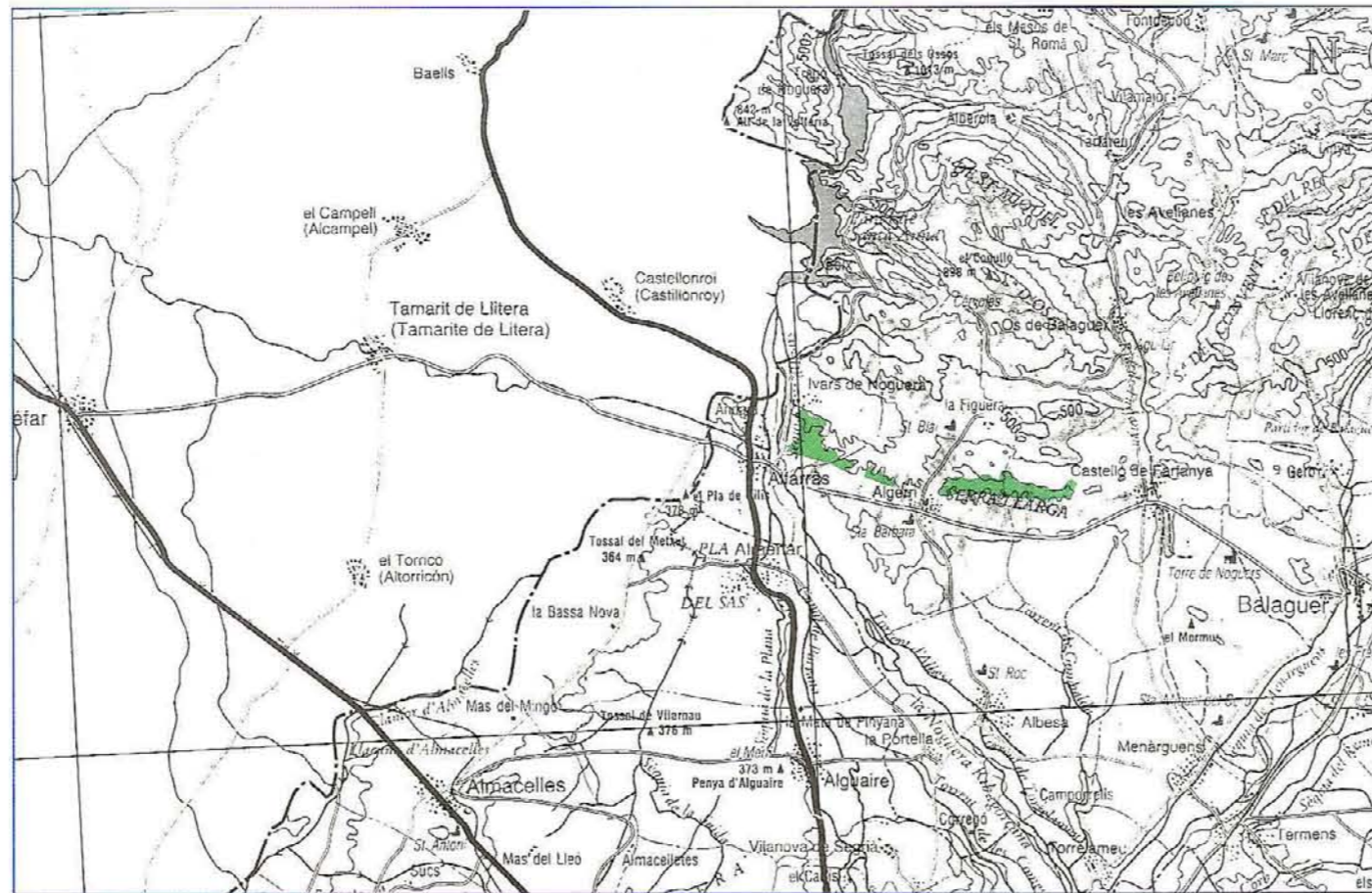
Espai de característiques singulars, que presenta l'interès de situar-se en plena Depressió Central amb el límit amb el Pre-pirineu. La Serra Llarga és formada per un seguit de tossals o petites serres que formen part de l'anticlinal anomenat de "Barbastre-Balaguer-Almenara" i que separen el Pre-pirineu de la Depressió Central.

La particularitat d'aquest espai és la de constituir una excel·lent mostra representativa de les comunitats guixenques mediterrànies continentals de la Depressió de l'Ebre. El clima mediterrani continental de tendència àrida i el substrat guixenc són els principals condicionants del poblament vegetal d'aquest espai. La coberta vegetal és la típica i específica d'aquests sòls guixencs, amb brolles calcícoles i timonedes gipsícoles del *Gypsophylion*: timonedes de ruac i tríncola (*Ononidetum tridentatae*), timoneda de morritort guixenca i tríncola (*Lepidietum subulati*) i timoneda d'hellantem esquamós i tríncola (*Helianthemum squamatii*). Junt amb l'espai de la vall del Llobregós conserva la millor mostra a Catalunya del poblament vegetal gipsícola. La flora superior i inferior que constitueix aquestes comunitats vegetals és extraordinàriament singular, amb el predomini de l'element mediterrani-ibèric, amb espècies molt rares i endèmiques.

Sota aquestes condicions especials de vegetació potencial del carrascar continental (*Quercetum rotundifoliae*) resta estrictament limitada a petits fragments residuals. El conjunt del paisatge destaca pel mosaic d'unitats que formen les brolles, timonedes i prats secs amb les àrees dedicades als conreus de secà.

La fauna més destacada és la de característiques subestèpiques, com ara el sisó (*Otis tetrax*), el torlit (*Burhinus oedicnemus*) o el gaig blau (*Coracias garrulus*) que tenen en aquesta àrea un dels principals nuclis de nidificació a Catalunya. S'ha de significar la presència del gal fer, essent aquesta l'única zona on aquesta espècie ocupa un hàbitat d'aquestes característiques. De la fauna invertebrada sobresurten pel seu interès els lepidòpters, per la diversitat que acull aquest espai i la presència d'espècies africanes molt rares al nostre territori (*Zegris eupheme*, *Euchloe tagis*, *Albarracina warrionis*, ...).

A. Informació (síntesi)



A.1. Situació

a. Geogràfica

Depressió Central occidental.

b. Administrativa (comarques-municipis) Superfícies (ha)

Noguera, la	Algarrós	285,0
	Castelló de Farfanya	190,0
	Ivars de Noguera	167,5
	Total	642,5

c. Cartogràfica (plànol SGE, E. 1:50.000) 327 - 359

A.2. Delimitació

L'espai comprèn un conjunt de tossals i costers que van des d'Ivars de Noguera fins al camí dels Prats a Castelló de Farfanya; per la solana el límit s'amotilla al peu dels tossals mentre que per l'obaga les terres de conreu posen el límit al conjunt muntanyós que forma aquesta serra.

A.3. Superfície total

642,5 ha

A.4. El medi físic: síntesi

La Serra Llarga és formada per un seguit de tossals o petites serres que formen part de l'anticlinal anomenat Barbastre-Balaguer-Almenara i que separen el Pre-pirineu de la Depressió central. El clima mediterrani continental de tendència àrida i el substrat guixenc són els principals condicionants del poblament vegetal. La coberta vegetal és formada per brolles calcícoles, timonedes gipsícoles i prats secs que alternen amb les terres de conreu.

A.5. Motius de la inclusió en el Pla

La particularitat d'aquest espai és la de constituir una excel·lent mostra representativa de les comunitats guixenques mediterrànies continentals de la Depressió de l'Ebre. Juntament amb la vall del Llobregós conserva la millor mostra a Catalunya del poblament vegetal gipsícola. La flora és extraordinàriament singular, amb el predomini de l'element medi-

terrani ibèric, amb espècies molt rares i endèmiques. Així mateix cal assenyalar l'interès d'algunes espècies africanes de la fauna invertebrada.

A.6. Aspectes socio-econòmics d'interès

a. Propietat del sòl

Privada.

b. Usos i aprofitaments

Agrícoles. Ramaderia. Cinegètics.

c. Construccions i instal·lacions

Carreteres perimetral i pistes forestals.

d. Altres

-

A.7. Impactes actuals o previsibles

No existeixen impactes globalment significatius.

A.8. Proteccions legals

a. Règim urbanístic

-

b. Espais naturals de protecció especial

-

c. Protecció de la fauna

-

d. Altres

RIF

B. Diagnosi

B.1. Problemes específics dels sistemes naturals

- Presència de sòls sobre guixos, molt vulnerables i fràgils.

- Vulnerabilitat de la vegetació gipsícola i de la fauna estèpica.

B.2. Problemes derivats de l'activitat antròpica

No existeixen problemes significatius.

B.3. Síntesi dels problemes de l'espai.

Aspectes significatius

L'espai no presenta problemes significatius.

B.4. Avaluació del grau de protecció legal existent

No existeixen figures de protecció legal que afectin l'àmbit d'aquest espai d'una manera significativa.

B.5. Altres factors condicionants de la conservació de l'espai

-

B.6. Conclusions

Espai en un bon estat de conservació on cal reforçar les mesures de protecció de determinades espècies florístiques.

C. Determinacions

C.1. Criteris per a la delimitació definitiva

Aquesta delimitació es refereix estrictament a la descripció feta a A.2.

C.2. Criteris de prioritat per a futures ampliacions

-

C.3. Actuacions preventives

-

C.4. Normes particulars

D'acord amb l'article 9 de la Llei 12/1985 d'espais naturals, han de tenir la consideració d'estrictament protegides en aquest espai les espècies de la flora següents: *Gypsophila hispanica*, *Ononis tridentata*, *Reseda stricta*, *Lepidium subulatum* i *Helianthemum squamatum*; així mateix, les espècies de la fauna invertebrada: *Zegris eupheme*, *Euchloe tagis* i *Albarracina warrionis*.

Bessons, els

Depressió Central occidental
Sector serres marginals

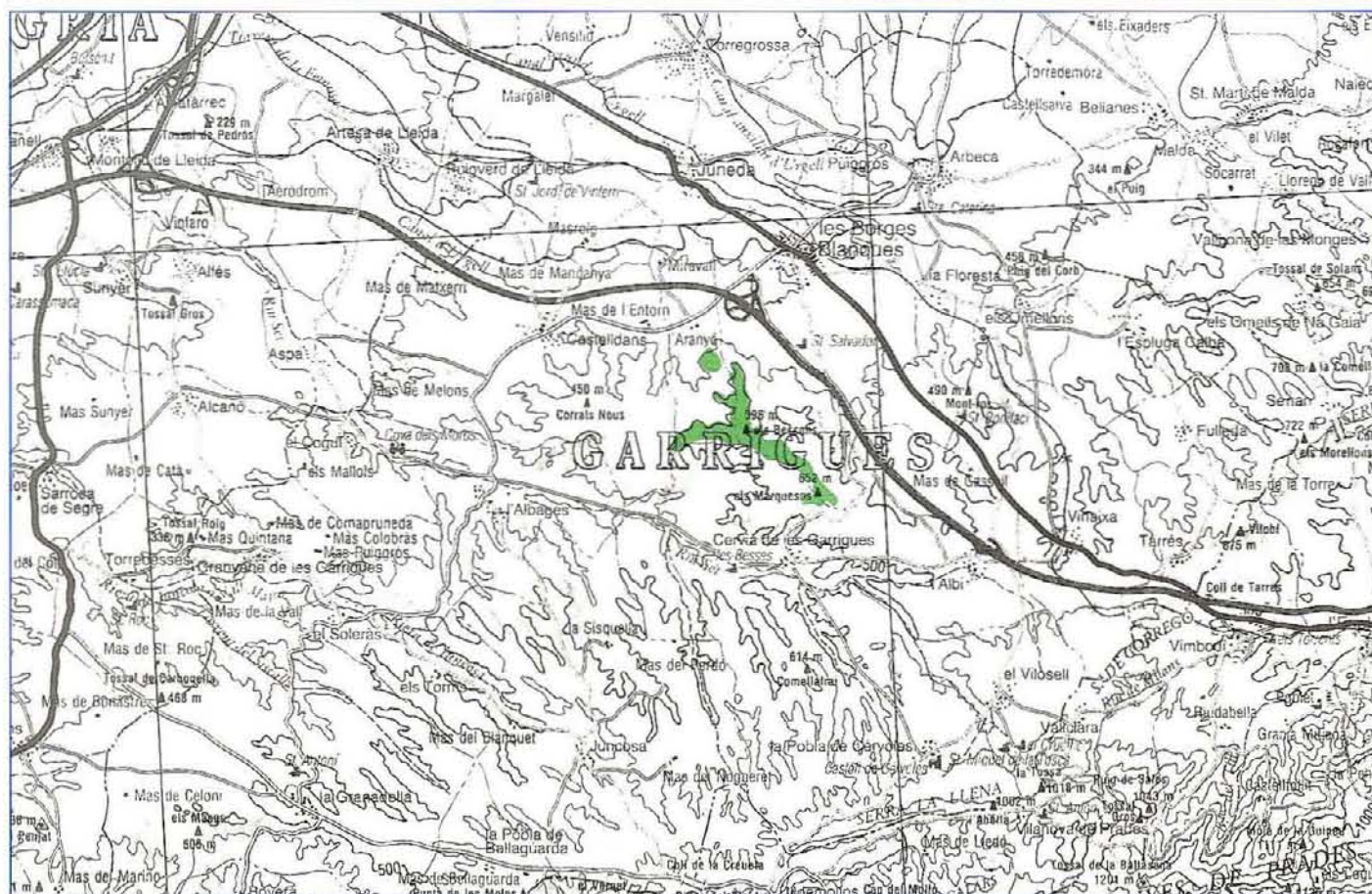
Els Bessons són un espai natural que acull una mostra representativa del paisatge típic de les Garrigues, on els conreus de secà alternen amb àrees de vegetació natural refugiades als relleus més alterosos. És el paisatge del domini del carrascar, hi constitueix una zona de trànsit entre el pla agrícola del Segrià i l'Urgell (de caràcter estepari) i les zones de boscos de les elevacions pre-litorals serra de la Llena, ...).

Aquests turons marginals a la baixa plana central, sense assolir grans alçades -400 - 600 m- presenten una entitat paisatgística molt definida. Les roques calcàries dures alternen amb llits argilosos, i alguns torrents més o menys encaixats defineixen el relleu. La conservació d'un mantell continu de vegetació natural contribueix a mantenir la personalitat d'aquests relleus que contrasten amb les terres agrícoles de l'entorn. L'homogeneïtat dels conreus d'olivera, d'atmeller i de vinya -amb comunitats arvenses riques en espècies típicament mediterrànies com la crucifera *Moricandia arvensis*- és només interrompuda per aquests relleus.

Els carrascars amb espina cervina (*Quercetum rotundifoliae rhamnetosum infectoriae*) pràcticament han desaparegut i només en resten alguns fragments residuals. Petites bosquines de pi blanc poden aparèixer entre les brolles calcícoles predominants. La brolla que ocupa una major extensió és la de romaní i maleïda amb esteperola (*Genisto-Cistetum clusii*). Junt amb les brolles, la garriga (*Quercetum cocciferae*) caracteritza el paisatge actual d'aquest espai. En les zones de sòls més pobres són freqüents els erms de llistó (*Thero-Brachypodium*), amb una flora rica de plantes herbàcies anuals.

El poblament vegetal d'aquest espai constitueix un biòtop on es refugien diversos elements de la fauna característica d'aquestes terres. Alguns grups, com els insectes heteròpters destaquen per l'escassetat d'algunes espècies poc conegudes a Catalunya.

A. Informació (síntesi)



A.1. Situació

a. Geogràfica

Depressió Central occidental.

b. Administrativa (comarques-municipis)

Superfícies (ha)

Garrigues, les	Castellidans	17,5
	Cervià de les Garrigues	111,5
	Juneda	282,5
	Borjes Blanques, les	95,0
	Total	506,5

c. Cartogràfica (plànol SGE, E. 1:50.000)

417

A.2. Delimitació

Espai format per un conjunt de plans i tossals delimitats pels seus costaners; comprèn el tossal Gros de Juneda, els Bessons i els Marquesos.

A.3. Superfície total

506,5 ha

A.4. El medi físic: síntesi

Espai format per petits turons marginals a la baixa plana central, constituïts per roques calcàries que alternen amb llits argilosos. El paisatge vegetal es caracteritza per fragments residuals de carrascar amb espina cervina, bosquines de pi blanc, garrigues, brolles i prat secs.

A.5. Motius de la inclusió en el Pla

Els Bessons és un espai natural que acull una mostra representativa del paisatge típic de les Garrigues on els conreus de secà alternen amb àrees de vegetació natural refugiades en els relleus més alterosos. La conservació d'un mantell continu de vegetació natural contribueix a mantenir la personalitat i notable entitat paisatgística dels seus relleus, que contrasten amb les terres agrícoles de l'entorn.

A.6. Aspectes socio-econòmics d'interès

a. Propietat del sòl

Privada.

b. Usos i aprofitaments

Silvícoles. Ramaders. Agrícoles. Cinegètics.

c. Construccions i instal·lacions

Diverses pistes i camins. Masets dispersos per tot l'espai.

d. Altres

-

A.7. Impactes actuals o previsibles

No existeixen impactes globalment significatius.

A.8. Proteccions legals

a. Règim urbanístic

Les Borjes Blanques, Castellidans i Juneda tenen normes subsidiàries. Cervià de les Garrigues té delimitació de sòl urbà.

b. Espais naturals de protecció especial

-

c. Protecció de la fauna

-

d. Altres

RIF

B. Diagnosi

B.1. Problemes específics dels sistemes naturals

Els actuals sistemes naturals no presenten problemes significatius, tot i la presència de comunitats vegetals amb un alt risc d'incendis forestals.

B.2. Problemes derivats de l'activitat antròpica

No existeixen problemes rellevants.

B.3. Síntesi dels problemes de l'espai.

Aspectes significatius

L'espai no presenta un problema significatiu.

B.4. Avaluació del grau de protecció legal existent

Aquest espai no gaudeix de protecció legal suficient.

B.5. Altres factors condicionants de la conservació de l'espai

-

B.6. Conclusions

Espai en un bon estat de conservació, sense problemes significatius. El règim derivat del PEIN, resulta suficient, en les condicions actuals i previsibles, per atendre els requeriments bàsics de la protecció.

C. Determinacions

C.1. Criteris per a la delimitació definitiva

Aquesta delimitació es refereix estrictament a la descripció feta a A.2.

C.2. Criteris de prioritat per a futures ampliacions

-

C.3. Actuacions preventives

-

C.4. Normes particulars

-

Tossals de Montmeneu

Depressió Central occidental
Sector serres marginals

Espai que reuneix quatre zones a l'entorn del tossal de Montmeneu, constituint el punt culminant de la divisòria d'aigües entre el Segre i l'Ebre -495 m d'altitud-. Montmeneu és un turó testimonial format per argiles i margues fortament erosionades i amb freqüents formes aixaragallades, amb intercalacions de bancs de calcàries i gresos terciaris oligocens; sobre aquests materials es presenten sòls vermells de notable interès. Constitueix una unitat de relleu característica entre el Baix Segre i les Garrigues, i una zona de transició entre el país de les màquies continentals empobrides i les màquies enriquides amb pi blanc. A diferència d'altres espais marginals de la unitat -Tossals d'Almatret i Ribarroja-, entra en contacte directe amb les terres planeres de l'Ebre (i Baix Segre), una de les zones més àrides d'Europa.

En contrast amb els anteriors espais del sector, Montmeneu reflecteix en el seu poblament vegetal el caràcter acusadament sec i continental del territori. És el país de la màquia continental de garric i arçot (*Rhamno-Quercetum cocciferae*), amb elements propis de les terres subdesèrtiques i estèpiques del món. El Tossal de Montmeneu és un dels representats més notables, per la seva singularitat i diversitat, del paisatge àrid de la Catalunya occidental, avui desaparegut en gran part a causa de les obres agrícoles.

Al tossal es troba una considerable riquesa d'espècies de la flora poc comunes, algunes d'elles endèmiques de les terres ibèriques o d'àrea molt reduïda, pròpies de les terres planes de l'Aragó i que assoleixen a Catalunya el seu límit oriental. Cal destacar per exemple: *Moricandia ramburei*, *Aizoon hispanicum*, *Astragalus turolensis*, *Astragalus narbonensis*, *Boleum asperum*, *Dianthus malacitanus*, *Ferula loscosii*, etc.

La forma cònica de la muntanya fa que hi existeixin orientacions variades amb diverses unitats de vegetació mediterrània continental i de caràcter estèpic. A part dels fragments de la màquia de garric i arçot són freqüents les brolles, als solells la brolla de romaní i llc cabrer (*Rosmarino- Linetum suffruticosi*) i en condicions normals la brolla de romaní amb esteperola (*Genisto-Cistetum clusii*). Les timonedes nitrohalòfiles de botja pudent (*Salsolo-Peganion*) i els erms de llistó i plantes anuals, són també freqüents.

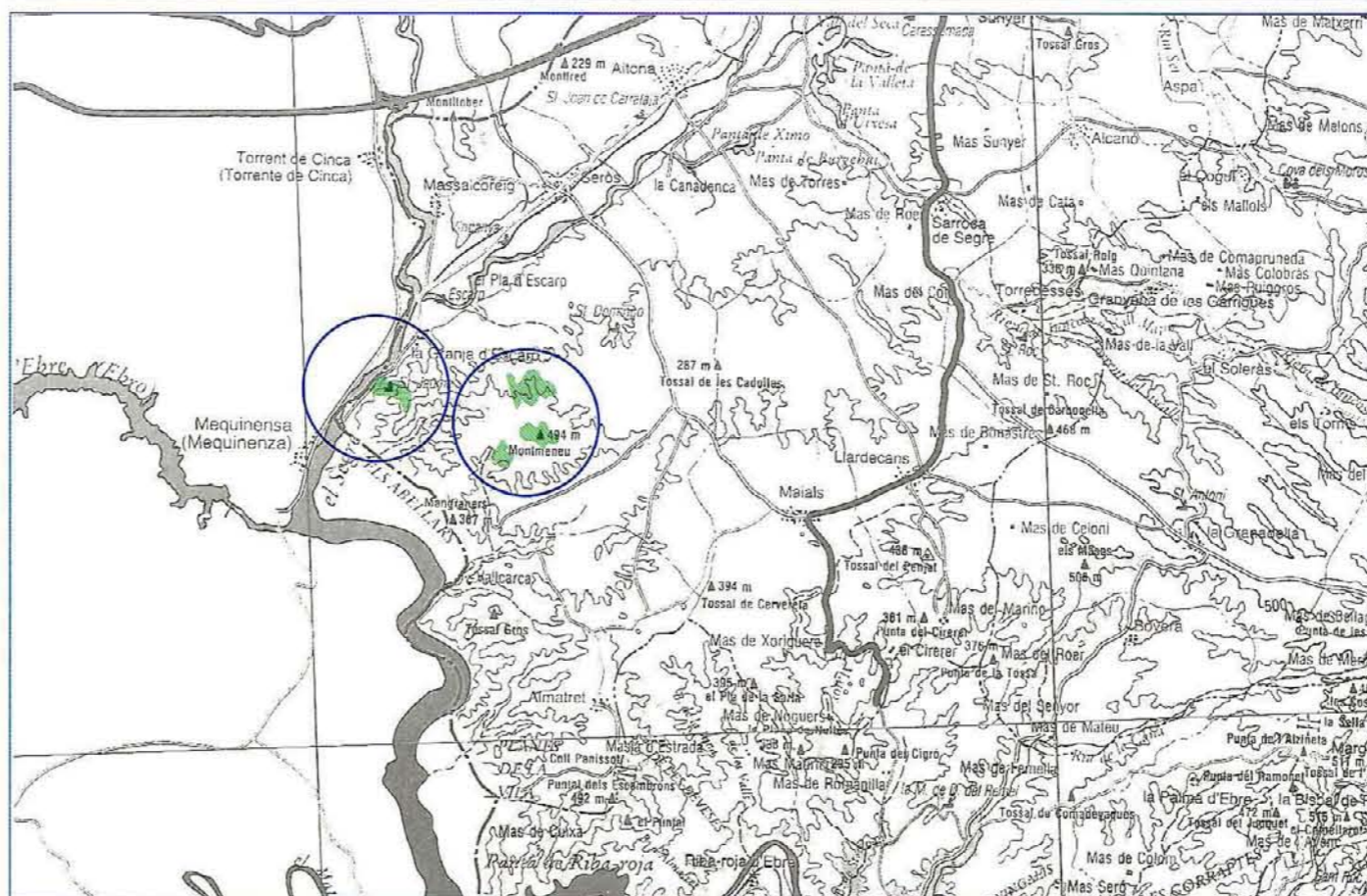
Per la seva constitució morfològica i pel baix recobriment de la vegetació, es tracta d'un sistema extremadament fràgil susceptible de canvis irreversibles davant determinades accions, amb la presència d'importants zones de risc d'erosió.

La fauna d'aquest espai reuneix una sèrie d'espècies de gran interès, moltes d'elles de requeriments ecològics estèpics o sub-estèpics. Entre aquestes destaquen alguns ocells nidificants, com per exemple l'àliga marcenca (*Circaetus gallicus*), la cigonya (*Ciconia ciconia*), la terrorola vulgar (*Calandrella brachydactyla*), la cogullada fosca (*Galerida theklae*), la merla cua-blanca (*Oenanthe leucura*) i la trenca (*Lanius minor*), així com algunes espècies molt més lli-

gades a àrees més forestades, com el mussol banyut (*Asio otus*). D'altra banda destaca el fet de la presència més o menys ocasional de la xurra (*Pterocles orientalis*) en aquest indret.

El tossal de Montmeneu i els relleus del seu entorn constitueixen una unitat paisatgística de primer ordre, visible d'una gran part del Segrià i molt conegut per la gent del país. L'espai acull valors naturals excepcionals per a Catalunya i és una mostra especialment valuosa del paisatge àrid de les planes de l'Ebre mitjà.

A. Informació (síntesi)



A.1. Situació

a. Geogràfica
Depressió Central occidental.

b. Administrativa (comarques-municipis)
Superfícies (ha)

Segrià, el	Granja d'Escarp, la	145,0
	Seròs	85,0
	Total	230,0

c. Cartogràfica (plànol SGE, E. 1:50.000)
415

A.2. Delimitació

Espai format per quatre unitats. La primera d'elles, el tossal de Montmeneu resta definida per la zona de contacte dels tossals amb els petits plans de conreu que l'envolten; la segona unitat forma part de l'aiguavés del barranc de la Mina, al terme municipal de Seròs; la tercera unitat forma part de l'obaga de Montmeneu, al terme de la granja d'Escarp entre el mas del Ric i els de Gibet i Joan, i la quarta i darrera unitat està definida pels costaners de l'ermita de Sant Jaume vora el riu Segre.

A.3. Superfície total
230,0 ha

A.4. El medi físic: síntesi

Montmeneu és un turó testimoni format per argiles i margues fortament erosionades i amb freqüents formes aixaragallades, amb intercalacions de bancs de calcàries i gresos terciaris oligocènics. L'espai reflecteix en el seu paisatge vegetal el caràcter acusadament sec i continental del territori. El paisatge vegetal és definit per les màquies continentals de garric i arçot, les brolles calcícoles, les timonedes nitrohalòfiles i els erms de llistó i plantes anuals.

A.5. Motius de la inclusió en el Pla

L'espai constitueix una unitat de relleu característica de notable entitat paisatgística i una zona de transició entre el país de les màquies continentals empobrides i les màquies enriquides amb pi blanc. El Tossal és un dels representats més notables, per la seva singularitat i diversitat, del paisatge àrid de la Catalunya occidental, avui desaparegut en gran part a causa de les transformacions agrícoles. En el Tossal es troba una considerable riquesa d'espècies de la flora poc comunes, algunes d'elles endèmiques de les terres ibèriques o d'àrea molt reduïda. La fauna d'aquest espai reuneix una sèrie d'espècies de gran interès, moltes d'elles de requeriments estèpics o subestèpics.

A.6. Aspectes socio-econòmics d'interès

a. Propietat del sòl
Quasi la totalitat de l'espai és de titularitat pública.

b. Usos i aprofitaments
Ramadors.

c. Construccions i instal·lacions
Pistes i camins. Masets.

d. Altres
-

A.7. Impactes actuals o previsibles
No existeixen impactes globalment significatius.

A.8. Proteccions legals

a. Règim urbanístic
-

b. Espais naturals de protecció especial
-

c. Protecció de la fauna
-

d. Altres
RIF

C. Determinacions

C.1. Criteris per a la delimitació definitiva
Aquesta delimitació es refereix estrictament a la descripció feta a A.2.

C.2. Criteris de prioritat per a futures ampliacions
-

C.3. Actuacions preventives

Promoure la inclusió de les màquies continentals de garric i arçot (*Rhamno-Quercetum cocciferae*) en la delimitació de superfícies forestals d'àrea reduïda a què fa referència l'article 10 de la Llei 12/1985 d'espais naturals.

C.4. Normes particulars

D'acord amb l'article 9 de la Llei 12/1985 d'espais naturals, han de tenir la consideració d'estrictament protegides en aquest espai les espècies de la flora següents: *Moricandia ramburi*, *Hedysarum humile*, *Aizoon hispanicum*, *Astragalus turolensis*, *Astragalus narbonensis*, *Boleum asperum*, *Dianthus malacitanus* i *Ferula loscosii*.

B. Diagnosi

B.1. Problemes específics dels sistemes naturals

- Sistema fràgil, atesa la naturalesa dels materials i el baix grau de recobriment de la vegetació, amb importants zones de risc d'erosió.
- Vulnerabilitat de determinades comunitats i espècies vegetals i animals de caràcter continental ibèriques i estèpiques.

B.2. Problemes derivats de l'activitat antròpica

No existeixen problemes significatius.

B.3. Síntesi dels problemes de l'espai. Aspectes significatius

Espai amb problemes centrats entorn de l'elevat risc d'erosió i la vulnerabilitat de determinats elements.

B.4. Avaluació del grau de protecció legal existent

No existeixen figures de protecció legal que afectin l'àmbit d'aquest espai d'una manera significativa.

B.5. Altres factors condicionants de la conservació de l'espai

La titularitat pública d'una bona part de l'espai n'afavoreix la conservació.

B.6. Conclusions

Espai en un bon estat de conservació, on és necessari complementar el règim general del PEIN amb algunes determinacions de caràcter particular.

Tossals d'Almatret

Depressió Central occidental Sector serres marginals

Els Tossals o costers d'Almatret, junt amb l'espai de Ribarroja, són un excel·lent representant de les serres marginals situades a la zona més meridional de la plana del Segre. És una terra de relleus calcaris, poc plujosa i de clima relativament temperat. S'acusa una progressiva atenuació del grau de continentalitat extrema, factor que es reflecteix en el poblament vegetal de l'espai; situat a la transició entre el país de la màquia continental i del carrascar.

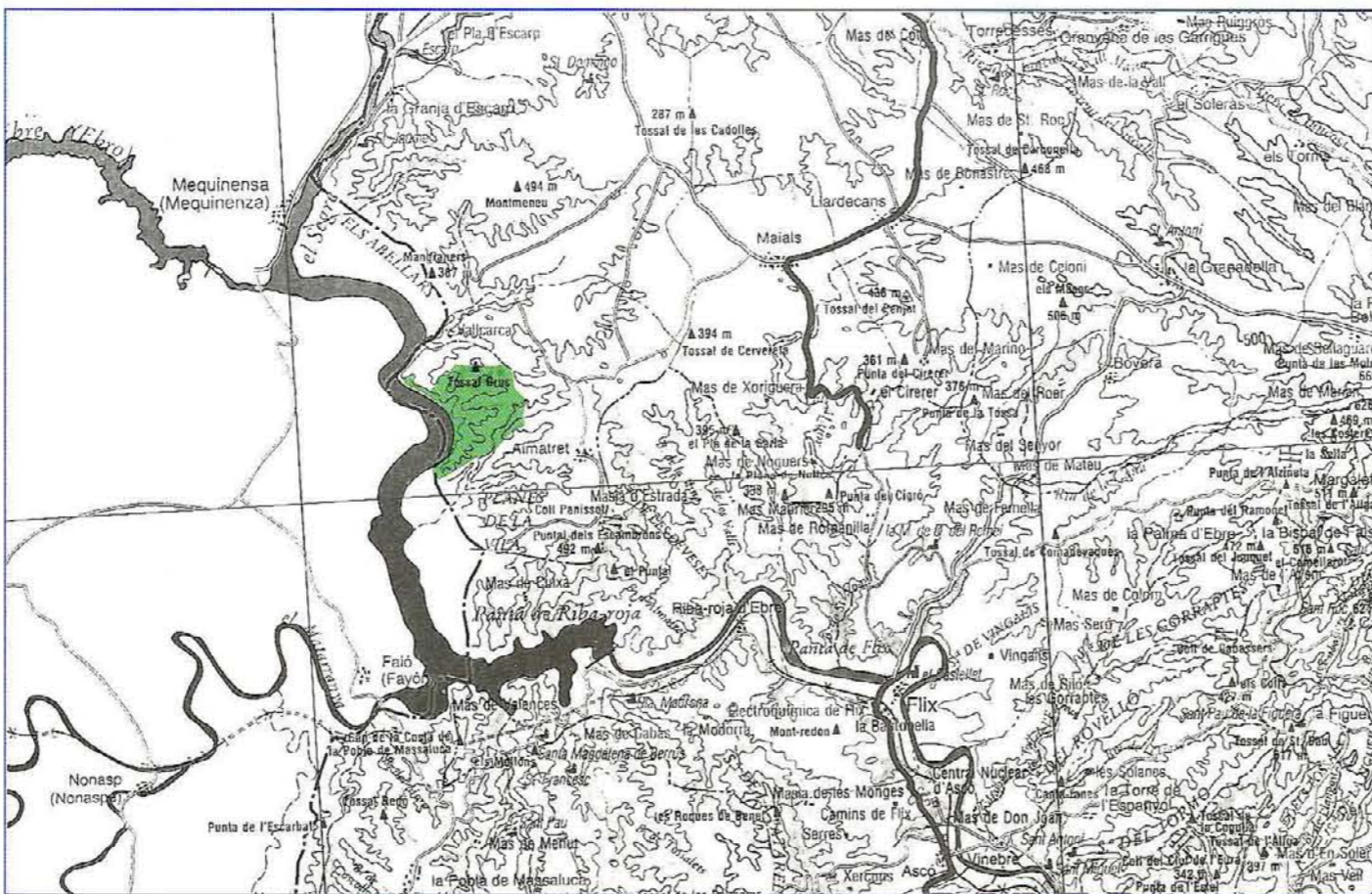
L'espai delimitat considera un conjunt de costers abruptes que desaiquen a l'Ebre i que defineix un paisatge característic a l'entorn del riu. Un paisatge intensament humanitzat però que conserva importants àrees de vegetació natural.

La part no cultivada del país es coberta per un bosc poc dens de pi blanc, amb sotabosc de màquies continentals de garric i arçot (*Rhamno-Cocciferetum*) i de broles calcícoles (*Rosmarino-Ericion*). Les pinedes prenen un gran desenvolupament a les obagues, sovint enriquides amb plantes més marítimes com *Viburnum tinus* i *Pistacia lentiscus*. Als solells, les pinedes perden importància i junt a les màquies i broles hi apareixen llistonars i erm terofítics amb caràcters d'una continentalitat més acusada. Aquest espai presenta l'interès de conservar una bona mostra del paisatge de pineda, com a importants illots forestals situats en un país on el bosc és molt rar.

L'espai d'Almatret acull una àrea de gran importància biogeogràfica com a centre de conservació d'espècies endèmiques. En aquests boscos troben refugi espècies tan dignes d'atenció com *Genista biflora*, *Digitalis obscura*, *Veronica tenuifolia*, *Teucrium aragonense*, etc.

La situació d'aquest espai forestal a les vores del riu Ebre, ofereix una diversitat de biòtops característics que fan possible la vida d'una fauna rica i variada. De la fauna invertebrada, poc coneguda, s'ha de remarcar la presència d'algunes espècies rares d'insectes heteròpters.

A. Informació (síntesi)



A.1. Situació

a. Geogràfica

Depressió Central occidental.

b. Administrativa (comarques-municipis)

Superfícies (ha)

Segrià, el	Almatret	855,0
	Total	855,0

c. Cartogràfica (plànol SGE, E. 1:50.000)

415 - 443

A.2. Delimitació

Aquest espai comprèn tota la ribera de l'Ebre entre el barranc de Canotes i el límit de província amb Saragossa. També inclou tot l'aiguavés de Castell Nou, la plana Quadrat, i la digitació del tossal Gros fins a la ribera del riu.

A.3. Superfície total

855,0 ha

A.4. El medi físic: síntesi

L'espai delimitat considera un conjunt de costers calcaris abruptes que desaiquen a l'Ebre i que defineixen un paisatge característic a l'entorn del riu. Un paisatge intensament humanitzat però que conserva importants àrees de vegetació natural. La part no cultivada del país és coberta per bosquines de pi blanc, amb màquies de garric i arçot i broles calcícoles.

A.5. Motius de la inclusió en el Pla

Els Tossals d'Almatret, juntament amb l'espai de Ribarroja són un excel·lent representant de les serres marginals a la Depressió i evidencien el caràcter de transició entre el país de les màquies continentals i el del carrascar. Aquest espai presenta l'interès de conservar una bona mostra del paisatge de pineda, com a importants illots forestals situats en un país on el bosc és molt rar. L'espai acull una àrea de gran importància biogeogràfica com a centre de conservació d'espècies endèmiques.

A.6. Aspectes socio-econòmics d'interès

a. Propietat del sòl

Privada.

b. Usos i aprofitaments

Silvícoles. Agrícoles. Cinegètics. Antigament miners.

c. Construccions i instal·lacions

Diverses pistes i camins. Construccions agro-pecuàries. Antigues edificacions mineres.

d. Altres

-

A.7. Impactes actuals o previsibles

No existeixen impactes globalment significatius.

A.8. Proteccions legals

a. Règim urbanístic

-

b. Espais naturals de protecció especial

-

c. Protecció de la fauna

-

d. Altres

RIF

B. Diagnosi

B.1. Problemes específics dels sistemes naturals

- Algunes àrees presenten problemes amb un elevat risc d'erosió.
- Vulnerabilitat de diverses comunitats i espècies de caràcter mediterraneo-estèpic.

B.2. Problemes derivats de l'activitat antròpica

No existeixen problemes remarcables, tot i l'existència d'antics runams de boca mines.

B.3. Síntesi dels problemes de l'espai.

Aspectes significatius

Espai sense problemes significatius.

B.4. Avaluació del grau de protecció legal existent

No existeixen figures de protecció legal que afectin l'àmbit d'aquest espai d'una manera significativa.

B.5. Altres factors condicionants de la conservació de l'espai

L'aïllament geogràfic beneficia la conservació de l'espai.

B.6. Conclusions

Espai en un bon estat de conservació, sense problemes rellevants, per bé que cal complementar el règim general del PEIN amb algunes dotacions de caràcter particular.

C. Determinacions

C.1. Criteris per a la delimitació definitiva

Aquesta delimitació es refereix estrictament a la descripció feta a A.2.

C.2. Criteris de prioritat per a futures ampliacions

-

C.3. Actuacions preventives

Promoure la inclusió de les màquies continentals de garric i arçot (*Rhamno-Quercetum cocciferae*) en la delimitació de superfícies forestals d'àrea reduïda a què fa referència l'article 10 de la Llei 12/1985 d'espais naturals.

C.4. Normes particulars

D'acord amb l'article 9 de la Llei 12/1985 d'espais naturals, han de tenir la consideració d'estrictament protegides en aquest espai les espècies de la flora següents: *Genista biflora*, *Digitalis obscura*, *Veronica tenuifolia* i *Teucrium aragonense*.

Riba-roja

Depressió Central occidental Sector serres marginals

L'espai de Riba-roja és un dels millors representants del paisatge de pinedes del sud de la Depressió Central, a la transició entre el país de la màquia continental i el carrascar. Amb les mateixes característiques que Almatret acull una zona més representativa i més diversa, tant per la major extensió de l'espai on els conreus perden importància, com per la diversitat del relleu, amb una amplitud altitudinal i canvis d'orientacions notables.

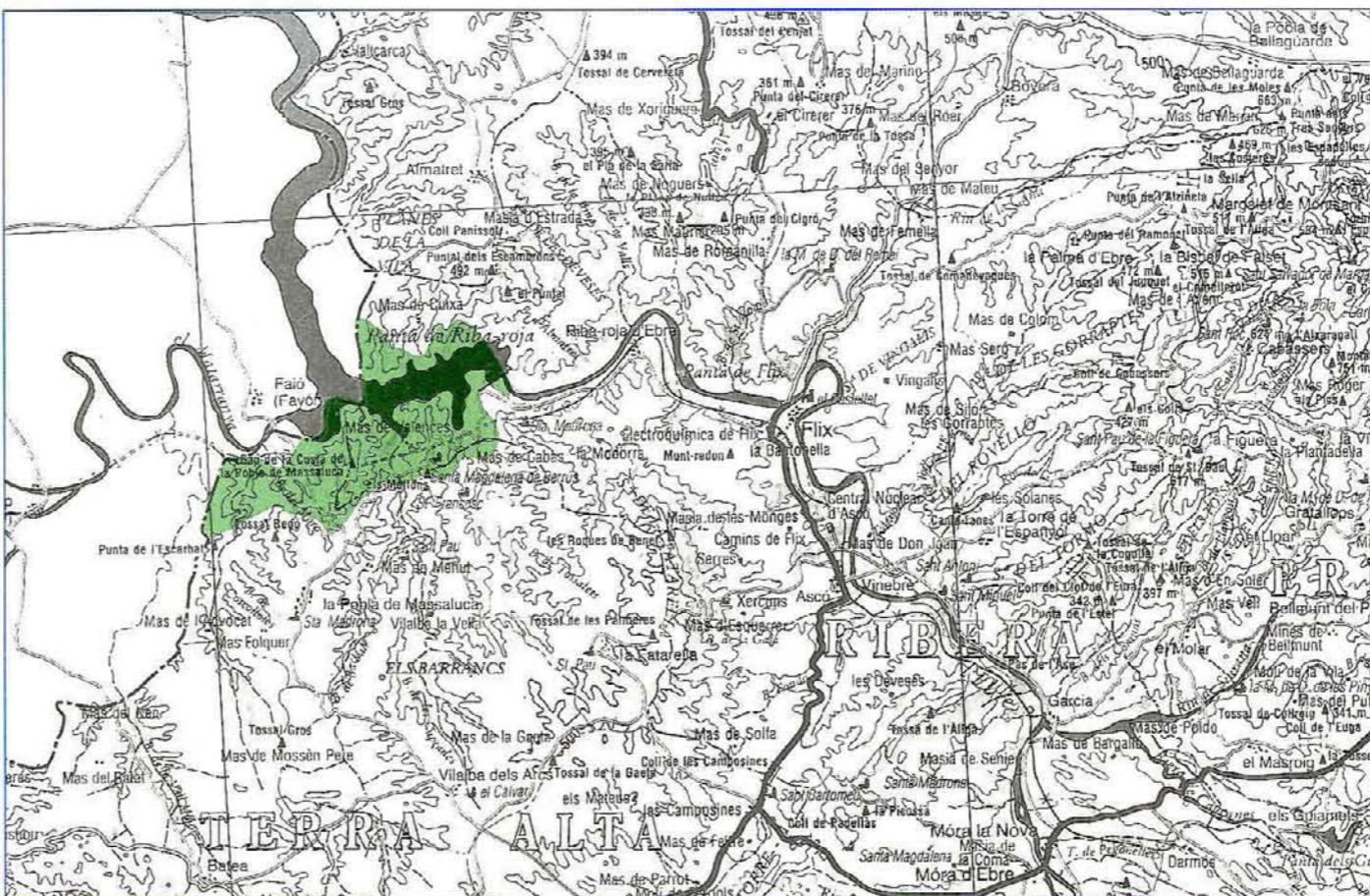
L'espai comprèn els costers calcari-margosos de les serres de Berrús, i la Fatarella a l'entorn de l'embassament de Riba-roja. L'aiguabarreig dels rius Matarranya i Ebre presenta valors paisatgístics notables. La cua de l'embassament de Riba-roja també presenta un interès particular per la diversitat de formes que ofereix. Els espectaculars congostos oberts sobre els materials tous pel Matarranya i l'Ebre contribueixen a remarcar l'espectacularitat paisatgística d'aquest espai.

La pineda de pi blanc presenta notables afinitats amb les de les terres aragoneses properes. Acull una especial riquesa d'espècies meridionals i continentals típica de la zona, molt rica, que va de Riba-roja a Casp (entre les comarques de la Ribera d'Ebre, la Terra Alta i el Baix Cinca i el Matarranya). És un país diferent per la seva flora de tota la resta de Catalunya, amb raonades especialment ben conservades. Són nombroses les espècies vegetals notables i de gran interès biogeogràfic localitzades en aquest espai. Les pinedes de pi blanc (*Pinus halepensis*) s'enriqueixen a les obagues i fondals amb diverses espècies d'afinitat marítima (*Viburnum tinus*, *Arbutus unedo*, *Phyllirea latifolia*, ...). En condicions normals el sotabosc de la pineda és constituït per les màquies continentals de garric i arçot (*Phamno-Cocciferatum pistacietosum*) i per les brolles calcícoles de romaní (amb perdiguera *Rosmarino-Linetum suffruticosi* i maleïda i esteperola *Genisto-Cistetum clusii*). Les pinedes poden constituir comunitats permanents d'indrets especialment secs i sobre sòls esquelètics. Els erms i pradells secs de teròfits són freqüents a les clarianes seques del país. La cua de l'embassament de Riba-roja i els torrents propers permeten l'establiment de fragments de vegetació aigualosa, com canyissars (*Typho-Schoenoplectum glauci*) o retalls de salzedes. El conjunt és doncs, un excel·lent representant del paisatge vegetal de les terres més meridionals de la Depressió Central.

La diversitat d'hàbitats que presenta l'espai, la seva situació geogràfica i la notable extensió d'un paisatge poc humanitzat permet el desenvolupament d'una rica i variada fauna. Dels poblaments faunístics de vertebrats destaca per exemple la presència de notables espècies de mamífers dels boscos mediterranis o de nombroses espècies d'ocells que tenen la seva àrea de cria i alimentació dins l'espai. La presència dels costers secs de l'espai separats per una gran superfície d'aigua contribueix a enriquir el territori.

La fauna d'aquest espai presenta alguns elements desacobles, fonamentalment pel que fa als poblaments ornític i ictiològic. Dins del primer destaquen les espècies aquàtiques que poblen tant l'embassament de Riba-roja, com l'aiguabarreig Ebre-Matarranya, amb la presència d'espècies com el milà negre, l'aufrany, el duc, el tortil, el blauet i el voltor, entre d'altres. El poblament dels sistemes aquàtics és molt interessant, amb espècies com el barb (*Barbus bocagei*), la madrilla (*Chondrostoma toxostoma*), la bagra comuna (*Leuciscus cephalus*), el gobi (*Gobio gobio*) o la rambosa de riu (*Blennius fluviatilis*); també hi ha espècies introduïdes com el lluci (*Esox lucius*) i el peix gat (*Ictalurus melas*). Cal dir que la llúdriga i el turó apareixen amb més o menys freqüència a la zona. L'espai acull una notable diversitat de quípters cavernícoles, amb diverses espècies de cria. La fauna invertebrada, sense assolir valors rellevants, presenta algunes espècies singulars com el mol·lusc *Margaritifera auricularia*, molt rar a Catalunya.

A. Informació (síntesi)



A.1. Situació

a. Geogràfica

Depressió Central occidental.

b. Administrativa (comarques-municipis) Superfícies (ha)

Ribera d'Ebre, la	Ribera-roja d'Ebre	1.910,0
Total		1.910,0
Terra Alta, la	Pobla de Massaluga, la	1.090,0
Total		1.090,0

c. Cartogràfica (plànol SGE, E. 1:50.000) 443

A.2. Delimitació

Aquest espai comprèn l'embassament de Riba-roja, part de les obagues del terme municipal de la Pobla de Massaluga i de Riba-roja, que donen llurs aigües al riu Matarranya i a l'esmentat embassament, i part de la solana de Riba-roja entre el límit provincial i el barranc de Vall Planes.

A.3. Superfície total

3.000,0 ha

A.4. El medi físic: síntesi

L'espai comprèn els costers calcari-margosos de les serres de Berrús i la Fatarella a l'entorn de l'embassament de Riba-roja. El paisatge vegetal es caracteritza per la gran extensió de les pinedes de pi blanc, i també per les màquies continentals de garric i arçot i les brolles calcícoles de romaní amb perdiguera i maleïda i amb esteperola. La diversitat d'hàbitats que presenta l'espai, la seva situació geogràfica i la notable extensió d'un paisatge poc humanitzat permeten el desenvolupament d'una fauna rica i variada.

A.5. Motius de la inclusió en el Pla

L'espai de Riba-roja és un dels millors representants del paisatge de pinedes del sud de la Depressió central, en la transició entre el país de la màquia continental i el del carrascar. Amb les mateixes característiques que l'espai d'Almatret, acull una zona més representativa i més diversa, tant per la major extensió de l'espai com per la diversitat del relleu. Són nombroses les espècies vegetals notables i de gran interès biogeogràfic localitzades en aquest espai. La fauna d'aquest espai presenta alguns elements destacables, fonamentalment pel que fa als ocells –aquàtics i rapinyaires– i peixos; també sobresurt la singularitat d'algunes espècies de la fauna invertebrada.

A.6. Aspectes socio-econòmics d'interès

a. Propietat del sòl

Majoritàriament privada.

b. Usos i aprofitaments

Silvícoles. Agrícoles i ramaders. Cinètics. Pesca esportiva.

c. Construccions i instal·lacions

Algunes carreteres travessen l'espai. Nombroses pistes i camins. Masies disperses. Xarxes elèctriques. Línia fèrria de Barcelona-Madrid. Ermites.

d. Altres

A.7. Impactes actuals o previsibles

Processos erosius i de degradació de la vegetació a conseqüència dels incendis forestals. Contaminació i eutrofització de les aigües de l'Ebre a Riba-roja.

A.8. Proteccions legals

a. Règim urbanístic

b. Espais naturals de protecció especial

c. Protecció de la fauna.

d. Altres

CUP/RIF

B. Diagnosi

B.1. Problemes específics dels sistemes naturals

– Comunitats vegetals xerofítiques altament inflamables i amb un alt risc d'incendis forestals.
– Vulnerabilitat de determinades comunitats i espècies vegetals i animals de caràcter mediterràneo-estèpic.

B.2. Problemes derivats de l'activitat antròpica

Aigües contaminades i eutrofitzades en el curs del riu Ebre.

B.3. Síntesi dels problemes de l'espai.

Aspectes significatius

Espai amb risc d'incendis forestals i problemes de contaminació de les aigües.

B.4. Avaluació del grau de protecció legal existent

No existeixen figures de protecció legal que afectin d'una manera específica l'espai.

B.5. Altres factors condicionants de la conservació de l'espai

B.6. Conclusions

Espai en conjunt en un bon estat de conservació, amb l'excepció d'una bona part dels vessants meridionals, fortament degradats. Cal completar el règim general del PEIN amb algunes determinacions de caràcter particular.

C. Determinacions

C.1. Criteris per a la delimitació definitiva

Aquesta delimitació es refereix estrictament a la descripció feta a A.2.

C.2. Criteris de prioritat per a futures ampliacions

C.3. Actuacions preventives

– Atès el caràcter silvícola d'una bona part d'aquell espai, d'acord amb l'article 47 de la Llei 6/1988, forestal, han d'impulsar, dins l'àmbit de l'espai projectes d'ordenació i plans tècnics de gestió i millora forestals.
– Ateses les característiques d'ús recreatiu de certs indrets de l'espai, promoure la creació i adequació d'una àrea forestal recreativa.

C.4. Normes particulars

– D'acord amb l'article 9 de la Llei 12/1985 d'espais naturals, ha de tenir la consideració d'estrictament protegida el mol·lusc, *Margaritifera auricularia*.
– Aplicació de diverses mesures de protecció de les aigües superficials i subterrànies (article 23 de les Normes).

Ribera de l'Ebre a Flix

Depressió Central occidental Sector serres marginals

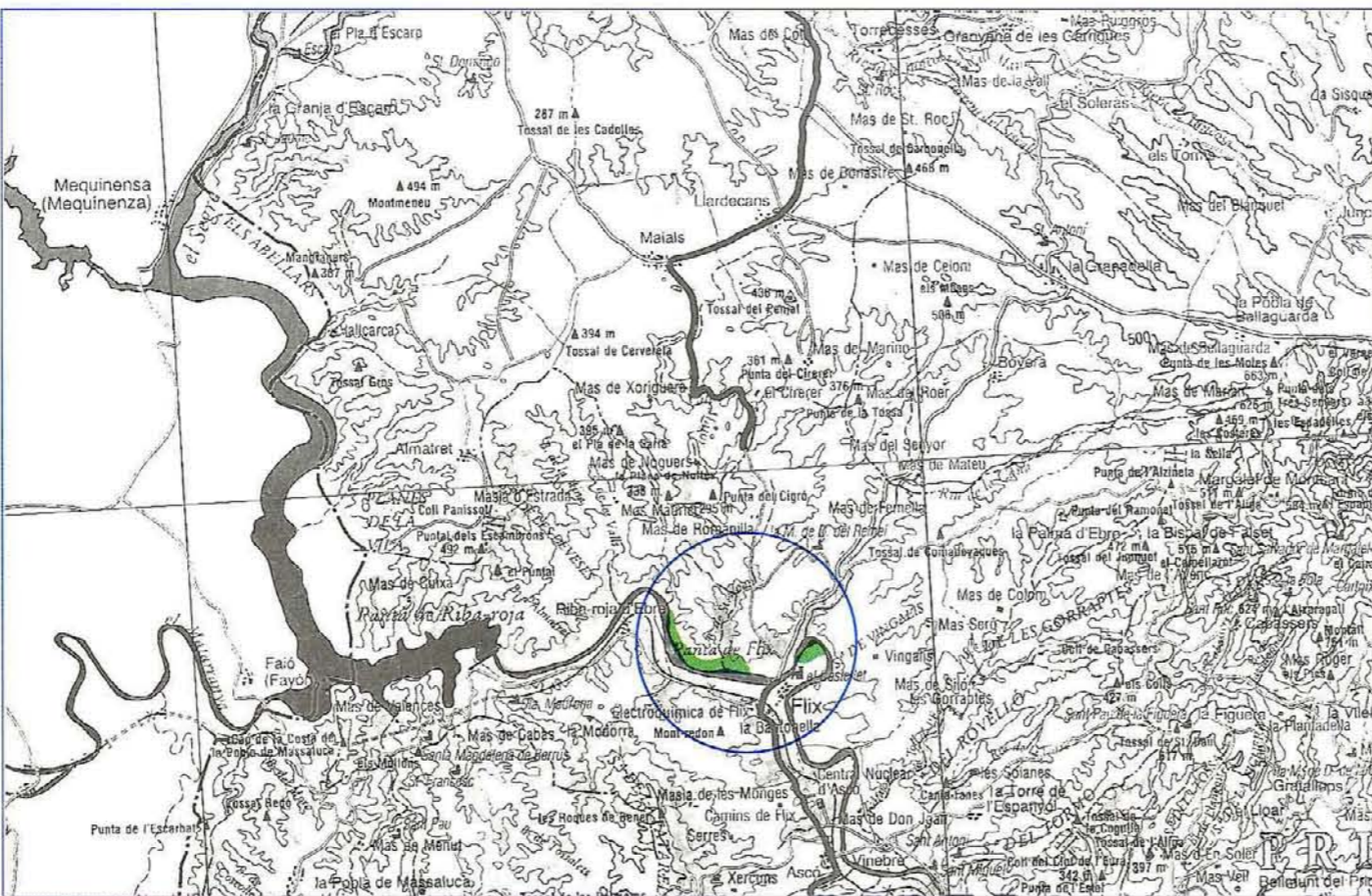
Espai fluvial, que comprèn els riberals del riu Ebre entre Riba-roja i Flix, presenta sistemes naturals de característiques molt semblants a les illes de l'Ebre considerades al sistema Mediterrani meridional. Aquest espai destaca per la seva extensió i el bon estat de conservació de la flora i la fauna dels riberals del riu.

Cal remarcar que aquests riberals, a diferència d'altres espais del mateix territori fisiogràfic, apleguen un bon nombre d'elements septentrionals que contrasten amb el conjunt d'elements meridionals. L'espai conserva una bona mostra de la vegetació de ribera i aigualosa del curs baix del riu Ebre, amb unitats molt ben representades com el tamarig (*Tamaricetum gallicum*) i els canyissars (*Typho-Schoenoplectetum glauci*).

En aquest espai són també vàlids els valors ornítics i ictiològics de l'espai de Riba-roja. Cal destacar comunitats faunístiques ripàries molt interessants, amb espècies nidificants rares terra endins, com el corral petit (*Charadrius dubius*) i d'altres espècies de notable interès que també hi crien com el milà negre (*Milvus migrans*) i l'arpella (*Circus aeruginosus*). El poblament de peixos d'aquestes aigües, com a Riba-roja, és molt interessant i és un bon representant de la fauna d'origen ibèric i europeu. De la fauna invertebrada cal remarcar algunes singularitats com la presència d'heteròpters rars, com *Tuponia pictiscutum*.

Per l'efecte d'autodepuració dels embassaments, les aigües presenten un bon estat de qualitat. Els sistemes limnològics són rics i diversos, amb les mateixes característiques que les esmentades a l'espai de les illes fluvials del riu Ebre.

A. Informació (síntesi)



A.1. Situació

a. Geogràfica

Depressió Central occidental.

b. Administrativa (comarques-municipis) Superfícies (ha)

Ribera d'Ebre, la	Flix	77,5
	Total	77,5

c. Cartogràfica (plànol SGE, E. 1:50.000) 444

A.2. Delimitació

L'espai comprèn tot el riberal del marge esquerre del riu Ebre entre el límit del terme municipal de Flix, l'embassament, i el riberal del marge dret enfront de les ruïnes del castell de Flix.

A.3. Superfície total

77,5 ha

A.4. El medi físic: síntesi

Espai fluvial que comprèn els riberals del riu Ebre entre Riba-roja i Flix. La vegetació dels riberals és formada bàsicament per extensos tamarigars i canyissars. La fauna d'aquest espai és característica dels biòtops fluvials; s'hi troben diverses espècies ripàries i duicíquicoles.

A.5. Motius de la inclusió en el Pla

L'espai destaca per la seva extensió i el bon estat de conservació de la flora i la fauna dels riberals del riu. Cal remarcar que els riberals, a diferència d'altres espais del mateix territori fisiogràfic, apleguen un bon nombre d'elements septentrionals que contrasten amb el conjunt d'elements més meridionals. L'espai conserva una bona mostra de la vegetació de ribera i aigualosa del curs baix del riu Ebre. Cal destacar l'interès de les comunitats ornítiques ripàries, amb espècies nidificants rares terra endins, com també del poblament de peixos, que és un bon representant de la fauna d'origen ibèric i europeu.

A.6. Aspectes socio-econòmics d'interès

a. Propietat del sòl

Majoritàriament pública.

b. Usos i aprofitaments

Cinegètics i pesca esportiva. Minoritàriament agrícoles.

c. Construccions i instal·lacions

-

d. Altres

-

A.7. Impactes actuals o previsibles

No existeixen impactes globalment significatius.

A.8. Proteccions legals

a. Règim urbanístic

Flix té pla general.

b. Espais naturals de protecció especial

-

c. Protecció de la fauna

-

d. Altres

- És d'aplicació el règim definit per la legislació d'aigües a les lleres i marges del riu.
- RIF

B. Diagnosi

B.1. Problemes específics dels sistemes naturals

- Vulnerabilitat de la vegetació riberenca i dels poblaments faunístics.
- La dinàmica fluvial imposa canvis constants en la morfologia de la ribera.

B.2. Problemes derivats de l'activitat antròpica

No es presenten problemes significatius, tot i la contaminació de les aigües del riu Ebre.

B.3. Síntesi dels problemes de l'espai.

Aspectes significatius

Espai que no presenta problemes significatius.

B.4. Avaluació del grau de protecció legal existent

El règim específic definit per la legislació d'aigües a les lleres i marges és suficient.

B.5. Altres factors condicionants de la conservació de l'espai

-

B.6. Conclusions

Espai en un bon estat de conservació que no presenta problemes significatius, per bé que la seva vulnerabilitat requereix completar el règim general del PEIN amb determinacions de caràcter particular.

C. Determinacions

C.1. Criteris per a la delimitació definitiva

Aquesta delimitació es refereix estrictament a la descripció feta a A.2.; en tot cas el límit sempre restarà definit per la vegetació de ribera.

C.2. Criteris de prioritat per a futures ampliacions

-

C.3. Actuacions preventives

- Ateses les característiques de l'espai, d'acord amb l'article 36 de la Llei 3/1988, de protecció dels animals, promoure la declaració de tot l'àmbit de l'espai com a reserva natural.
- Promoure la inclusió dels tamarigars (*Tamaricetum gallicum*) en la delimitació de superfícies forestals d'àrea reduïda a què fa referència l'article 10 de la Llei 12/1985, d'espais naturals.
- Consideració de tot l'àmbit de l'espai com a zona humida als efectes de l'article 11 de la Llei 12/1985, d'espais naturals.

C.4. Normes particulars

- D'acord amb l'article 9 de la Llei 12/1985, d'espais naturals, han de tenir la consideració d'estrictament protegides en aquest espai el mol·lusc *Margaritifera auricularia* i l'heteròpter *Tuponia pictiscutum*.

- El planejament urbanístic establirà les mesures adients per prevenir transformacions de la naturalesa, l'ús i la destinació actual de les àrees de vegetació natural.

- Aplicació de diverses mesures de protecció de les aigües superficials (article de les 23 Normes).

Ribera de l'Algars

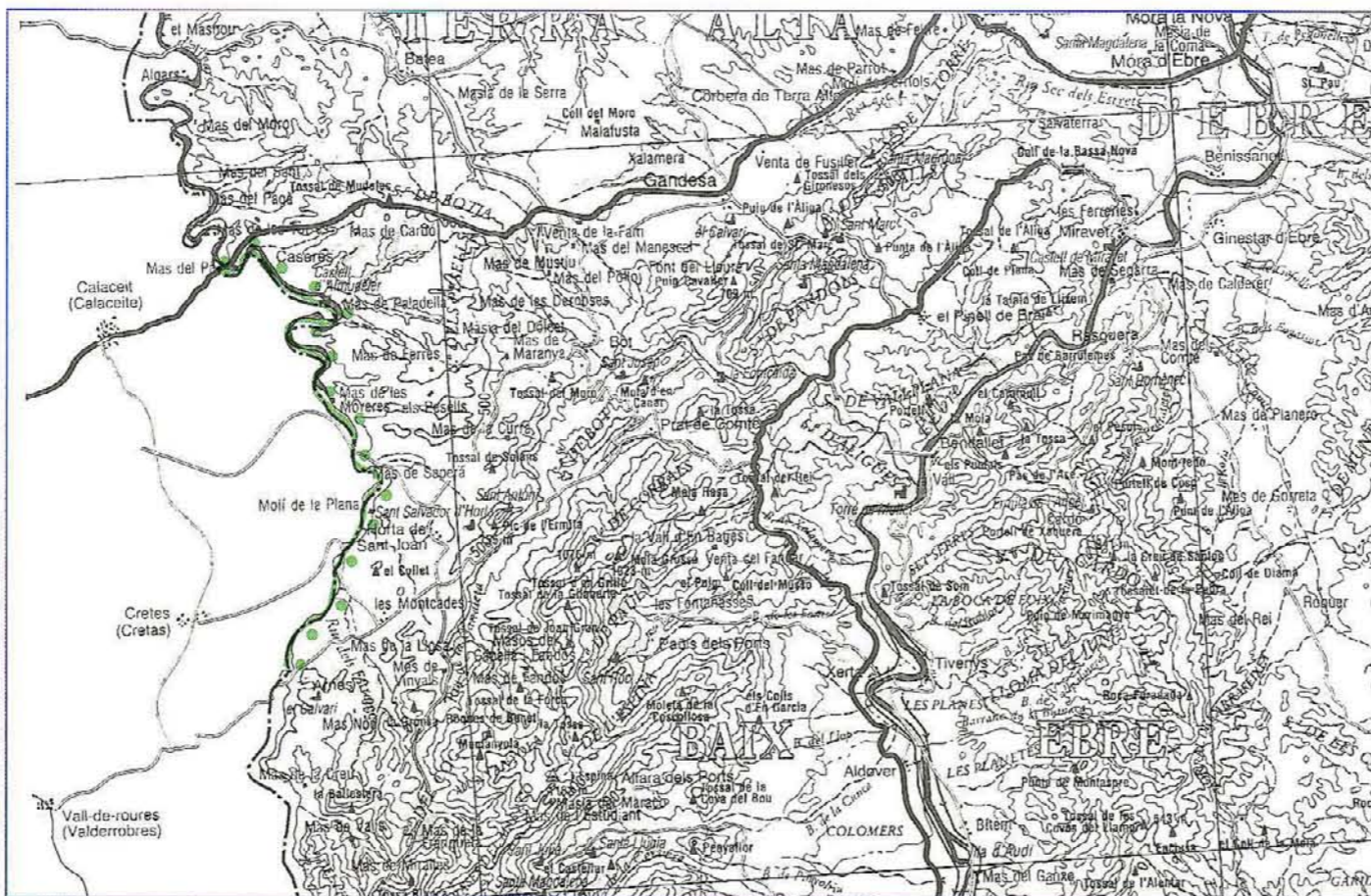
Depressió Central occidental Sector serres marginals

Espai natural fluvial situat a l'extrem sudoccidental de la Depressió Central, en contacte amb els relleus de les serres pre-litorals del sistema Mediterrani. L'Algars és un riu amb un curs permanent d'aigua, a la conca del Mataranya, on destaca l'amplada del seu llit de sorres i gravas.

El principal interès d'aquest espai rau en el relativament bon estat de conservació dels seus sistemes naturals fluvials, amb poblaments faunístics molt valuosos. Junt amb el riu Montsant, és un dels rius catalans mediterranis més ben conservats. Malgrat no gaudir d'una fauna aquàtica molt diversa, sí que és perfectament representativa i presenta algunes singularitats d'especial interès. L'espai acull el segon nucli en importància de la llúdriga a Catalunya. La comunitat de mamífers és típicament mediterrània i es troba ben conservada. La fauna ictiològica és molt ben representada per espècies mediterrànies d'origen ibèric, riques en endemismes, i d'altres d'origen europeu. En general els poblaments de peixos d'aquest espai destaquen per la gran diversitat i l'alta productivitat del sistema. En alguns trams de riu subsisteix el cranc de riu.

En conjunt la Ribera de l'Algars agrupa un conjunt de sistemes naturals fluvials de gran interès però molt sensibles davant qualsevol perturbació antròpica. El paisatge natural d'aquest tram de riu contrasta amb les terres de l'entorn profundament dedicades als conreus de regadiu i de secà.

A. Informació (síntesi)



A.1. Situació

a. Geogràfica

Depressió Central occidental.

b. Administrativa (comarques-municipis) Superfícies (ha)

Comarca	Superfície (ha)
Terra Alta, la	Arnes 12,6
	Caseres 25,1
	Horta de Sant Joan 77,9
Total	115,6

c. Cartogràfica (plànol SGE, E. 1:50.000) 470 - 496

A.2. Delimitació

Aquest espai comprèn la ribera del riu Algars entre el pont de Caseres fins al pont d'Arnes; aquest pont coincideix a la Reserva Natural Parcial d'Algars (Decret 123/1987).

A.3. Superfície total

115,6 ha

A.4. El medi físic: síntesi

Espai natural fluvial, situat a l'extrem sudoccidental de la Depressió central, en contacte amb els relleus de les serres pre-litorals. L'Algars és un riu amb un curs permanent d'aigua, a la conca del Mataranya, on destaca l'amplada del seu llit de sorres. La comunitat de mamífers és típicament mediterrània i es troba ben conservada. La fauna ictiològica és molt ben representada per espècies mediterrànies d'origen ibèric i d'altres d'origen europeu.

A.5. Motius de la inclusió en el Pla

Principal interès d'aquest espai rau en el relativament bon estat de conservació dels seus sistemes naturals fluvials, amb la presència d'alguns poblaments faunístics molt valuosos. La fauna és ben representativa dels rius mediterranis més meridionals a Catalunya, i acull algunes singularitats com és el cas d'alguns endemismes ibèrics. Cal remarcar que l'espai acull el segon nucli en importància de la llúdriga a Catalunya.

A.6. Aspectes socio-econòmics d'interès

a. Propietat del sòl

Pública.

b. Usos i aprofitaments

Pesca. Aprofitaments de les aigües fluvials.

c. Construccions i instal·lacions

Carreteres i camins perimetrals. Construccions agropecuàries als entorns. Ponts.

d. Altres

-

A.7. Impactes actuals o previsibles

- Alteracions morfològiques i paisatgístiques per activitats extractives.
- Marcat estiatge per sobreaprofitaments hidràulics.
- Alteració de la vegetació de ribera per sobreexplotació estival.

A.8. Proteccions legals

a. Règim urbanístic

Horta de Sant Joan té normes subsidiàries. La resta no tenen planejament.

b. Espais naturals de protecció especial

Reserva Natural Parcial d'Algars (Decret 123/1987).

c. Protecció de la fauna

-

d. Altres

- És d'aplicació el règim definit per la legislació d'aigües a les lleres i marges.
- RIF

B. Diagnosi

B.1. Problemes específics dels sistemes naturals

- Riu de règim mediterrani que conserva un conjunt de sistemes naturals molt fràgils.
- Vulnerabilitat de determinades espècies de la fauna lligades al medi aquàtic.

B.2. Problemes derivats de l'activitat antròpica

- Explotació dels aqüífers que afecta el règim hidrodinàmic.
- Contaminació orgànica de les aigües.

B.3. Síntesi dels problemes de l'espai.

Aspectes significatius

Espai que tot i presentar diversos problemes, no en presenta en conjunt de significatius.

B.4. Avaluació del grau de protecció legal existent

La declaració de reserva natural parcial i el règim específic definit per la legislació d'aigües a les lleres i marges del riu és suficient.

B.5. Altres factors condicionants de la conservació de l'espai

-

B.6. Conclusions

Espai que es manté en un bon estat de conservació, tot i la fragilitat dels sistemes naturals, dotat d'una modalitat de protecció especial apropiada.

C. Determinacions

C.1. Criteris per a la delimitació definitiva

Aquesta delimitació es referirà estrictament a la descripció feta a A.2.

C.2. Criteris de prioritat per a futures ampliacions

-

C.3. Actuacions preventives

Els programes anuals de gestió la reserva natural parcial (article 29 de la Llei 12/1985) han de definir les actuacions adients d'acord amb els objectius de l'espai protegit.

C.4. Normes particulars

- El planejament urbanístic municipal aplica a aquests terrenys el règim adient per tal de prevenir actuacions que impliquin modificacions o canvis essencials en la vegetació de ribera.
- Aplicació de diverses mesures de protecció de les aigües superficials i subterrànies (article 23 de les Normes).

Aiguabarreig Segre-Noguera Ribagorçana

Depressió Central occidental Sector plana central

Espai essencialment fluvial que comprèn l'aiguabarreig dels rius Segre i Noguera Ribagorçana. Junt amb l'altre aiguabarreig més occidental dels rius Segre-Cinca, són uns excel·lents representants dels sistemes fluvials de les terres de ponent.

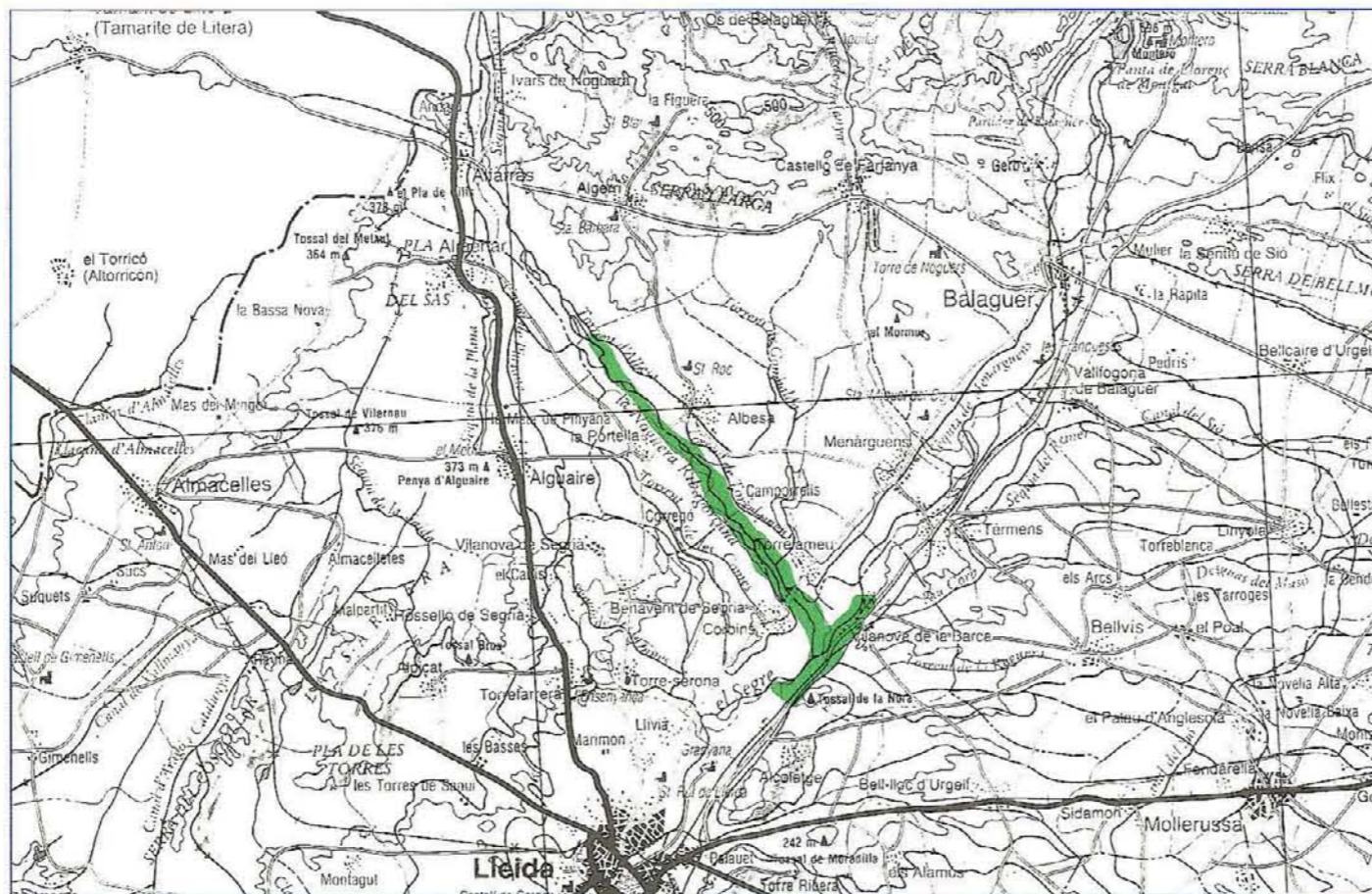
L'aiguabarreig d'aquests dos rius constitueix un espai singular, que ofereix un notable contrast paisatgístic dins la plana agrícola del Segrià. Els boscos de ribera i la superfície d'aigua dels dos rius presenten un interès paisatgístic destacable pel canvi cromàtic que ofereixen amb respecte a les terres seques de l'entorn. L'espai comprèn el curs fluvial de la Noguera des d'Albesa i del Segre des de Vilanova de la Barca fins aigües avall del seu aiguabarreig.

L'espai és una bona mostra de la morfologia fluvial de caràcter dinàmic dels rius pirinencs que penetren a la cubeta de desgüas de la Depressió Central. La dinàmica fluvial d'aquests rius ha originat les terrasses fluvials quaternàries de les planes del Segrià i per això és un testimoni excepcional de la història geològica recent del territori.

Els boscos de ribera de l'Aiguabarreig Segre-Noguera Ribagorçana, especialment ben conservats en els riberals de la Noguera Ribagorçana, són uns excel·lents representants de la vegetació de ribera de la Catalunya occidental. La xarxa fluvial ha afavorit la penetració de plantes euro-siberianes (*Equisetum arvense*, *Fraxinus angustifolia*, *Alnus glutinosa*, *Ranunculus repens*, ...) dins un país plenament mediterrani. Els boscos de ribera més freqüents són les alberedes i les salzedes (*Populetalia albae*), hi també els poblaments de verns (*Alnus glutinosa*).

Els ecosistemes aquàtics serveixen una rica fauna invertebrada pròpia dels cursos mitjans dels rius. Des del punt de vista dels vertebrats, i en concret dels mamífers, és un espai molt interessant donat que es concentren la major part d'individus i espècies de la zona. Així, abunden la geneta, la fagina, la mostela, el toixó i el senglar que troba a l'espai la seva principal àrea de cria i expansió de la zona. Els ocells troben en la vegetació aigualosa i de ribera un hàbitat idoni com àrea de cria. Són nombroses les espècies d'ocells que nidifiquen en aquests boscos, com el martinet de nit (*Nycticorax nycticorax*), l'agró roig (*Ardea purpurea*), el blauet (*Alcedo atthis*) i el teixidor (*Remiz pendulinus*). L'espai és també alhora una important escala migratòria pels ocells i constitueix l'àrea principal d'alimentació d'algunes espècies d'estatus molt fràgil a Catalunya, com ara la cigonya (*Ciconia ciconia*). Els poblaments de peixos són una bona mostra de la fauna mediterrània ibèrica de curs baix amb elements d'origen europeu. En el seu conjunt la conservació d'aquests sistemes fluvials en un estat més o menys natural constitueix un medi favorable per al desenvolupament de la fauna, sotmesa en el seu entorn a una forta pressió antròpica.

A. Informació (síntesi)



A.1. Situació

a. Geogràfica
Depressió Central occidental.

b. Administrativa (comarques-municipis)
Superfície (ha)

Noguera, la	Albesa	19,7
	Algerri	0,5
	Torrelameu	7,5
	Total	27,7
Segrià, el	Alguaire	1,8
	Almenar	2,9
	Corbins	29,9
	Portella, la	15,0
	Vilanova de la Barca	7,9
Total	57,5	

c. Cartogràfica (plànol SGE, E. 1:50.000)
359

A.2. Delimitació

L'espai comprèn el riu Noguera Ribagorçana, entre el terme municipal d'Algerri i l'aiguabarreig amb el riu Segre, i aquest entre les cotes 180 i 170. L'espai comprèn la llera i la ribera d'ambdós rius entre els trams esmentats.

A.3. Superfície total
85,2 ha

A.4. El medi físic: síntesi

Espai essencialment fluvial que comprèn l'aiguabarreig dels rius Segre i Noguera Ribagorçana. L'espai mostra la morfologia fluvial de caràcter dinàmic dels rius pirinencs que penetren en la cubeta de desgüas de la Depressió Central. Els boscos de ribera més freqüents són les alberedes i les salzedes, així com els poblaments de verns.

A.5. Motius de la inclusió en el Pla

L'espai és un excel·lent representant dels sistemes fluvials de les terres de ponent. L'aiguabarreig dels dos rius constitueix un espai singular, que ofereix un notable contrast paisatgístic dins la plana agrícola del Segrià. Els boscos de ribera, especialment ben conservats en els riberals de la Noguera Ribagorçana, són un excel·lent representant de la vegetació de ribera de la Catalunya occidental, amb una important penetració de plantes euro-siberianes. Els ecosistemes aquàtics serveixen una rica fauna invertebrada pròpia dels cursos mitjans dels rius, que permet la coexistència d'una gran diversitat d'espècies vertebrades.

A.6. Aspectes socio-econòmics d'interès

a. Propietat del sòl
Pública.

b. Usos i aprofitaments
Silvícoles. Pesca i caça. Minoritàriament agrícoles. Activitats extractives.

c. Construccions i instal·lacions
Dues carreteres travessen l'espai; d'altres de perimetral. Ponts.

d. Altres

A.7. Impactes actuals o previsibles

Les actuacions portades a terme per a la reparació del barratge de l'embassament de Santa Anna, amb l'exasperament de la llera, han malmès els boscos de ribera i la fauna fluvial de la Noguera Ribagorçana.

A.8. Proteccions legals

a. Règim urbanístic
Almenar té normes subsidiàries. Corbins té delimitació de sòl urbà. La resta no disposen de planejament.

b. Espais naturals de protecció especial

c. Protecció de la fauna
Refugi de pesca d'Albesa (Ordre de 28.2.1992).

d. Altres
- És d'aplicació el règim específic definit per la legislació d'aigües a les lleres i marges.
- RIF

B. Diagnosi

B.1. Problemes específics dels sistemes naturals

- Vulnerabilitat de la vegetació marjalenca i de ribera dels ambients aigualosos.
- El règim fluvial del riu Segre comporta alteracions morfològiques de la llera seca i de la seva ribera.
- Vulnerabilitat de determinades espècies de l'ornitofauna lligades al medi aquàtic.

B.2. Problemes derivats de l'activitat antròpica

- Les regulacions de cabal i obres hidràuliques del riu comporten canvis significatius en els sistemes riberencs i limnològics.
- Les extraccions d'aïds generen alteracions morfològiques en les lleres i marges del riu.

B.3. Síntesi dels problemes de l'espai.

Aspectes significatius
Espai amb una constant dinàmica fluvial que genera canvis significatius en la morfologia d'ambdós rius.

B.4. Avaluació del grau de protecció legal existent

Espai sotmès a diverses mesures sectorials de protecció amb insuficiències pel que fa a la protecció de la fauna.

B.5. Altres factors condicionants de la conservació de l'espai

La titularitat pública de l'espai n'afavoreix la conservació.

B.6. Conclusions

Espai sotmès a una important dinàmica fluvial. Cal reforçar el règim general del PEIN amb determinacions de caràcter particular.

C. Determinacions

C.1. Criteris per a la delimitació definitiva
Aquesta delimitació es refereix estrictament a la descripció feta a A.2.

C.2. Criteris de prioritat per a futures ampliacions

C.3. Actuacions preventives

- Promoure la inclusió de la verna de la Noguera en la delimitació de superfícies forestals d'àrea reduïda a què fa referència l'article 10 de la Llei 12/1985 d'espais naturals.
- Ateses les característiques de la fauna d'aquest espai, d'acord amb l'article 37 de la Llei 3/1988 de protecció dels animals, promoure la declaració de tot l'àmbit com a refugi de fauna salvatge.
- Considerar tot l'àmbit de l'espai com a zona humida als efectes de l'article 11 de la Llei 12/1985 d'espais naturals.
- Promoure les actuacions adreçades a la regeneració morfològica i biològica del tram de la Noguera Ribagorçana inclòs a l'espai afectat per obres hidràuliques.

C.4. Normes particulars

- El planejament urbanístic i les disposicions específiques que estableixin els límits definits d'aquests espais, determinen les normes i actuacions oportunes per a la protecció estricta i, si escau, la restauració dels espais afectats per activitats extractives existents, abandonades o potencials.
- Aplicació de diverses mesures de protecció de les aigües superficials i subterrànies (article 23 de les Normes).

Tossals de Torregrossa

Depressió Central occidental
Sector plana central

Petit conjunt de tossals –el de Torregrossa i els de Margalef– situats a les planes occidentals catalanes. De relleus suaus i tabulars –antigues terrasses fluvials–, constitueixen una mostra característica d'aquestes elevacions peculiars de les planes centrals.

L'espai considera una part dels tossals de Torregrossa i Margalef no afectats per les activitats agrícoles. El de Torregrossa és un tossal de formes arrodonides que constitueix un punt de relleu singular entre les poblacions de Miralcamp i Torregrossa. És un dels millors testimonis actuals d'un petit tossal àrid del domini del carrascar que conserva fragments notables de la vegetació més o menys natural.

El paisatge vegetal actual és caracteritzat per brolles i timonedes calcícoles empobrides, que presenten un aspecte retallat i fragmentat. Els prats secs completen el mantell vegetal actual, que no cobreix algunes àrees de sòl nu.

La flora d'aquest tossal és extraordinàriament interessant i acull algunes espècies mediterràneo-estèpiques prou notables. Cal destacar la presència d'un endemisme aragonès, *Ferula loscosii*, que assoleix una de les localitats més orientals de la seva àrea de distribució. D'altra banda, el tossal constitueix el límit actual per a algunes plantes del carrascar que han desaparegut dels indrets propers.

La vegetació natural d'aquest espai acull una bona mostra d'alguns grups faunístics característics de les planes centrals catalanes. Així mateix cal remarcar la presència d'espècies de lepidòpters de notable interès (*Cinglis humifusaria*, *Antiturgia alhasubrata*, ...).

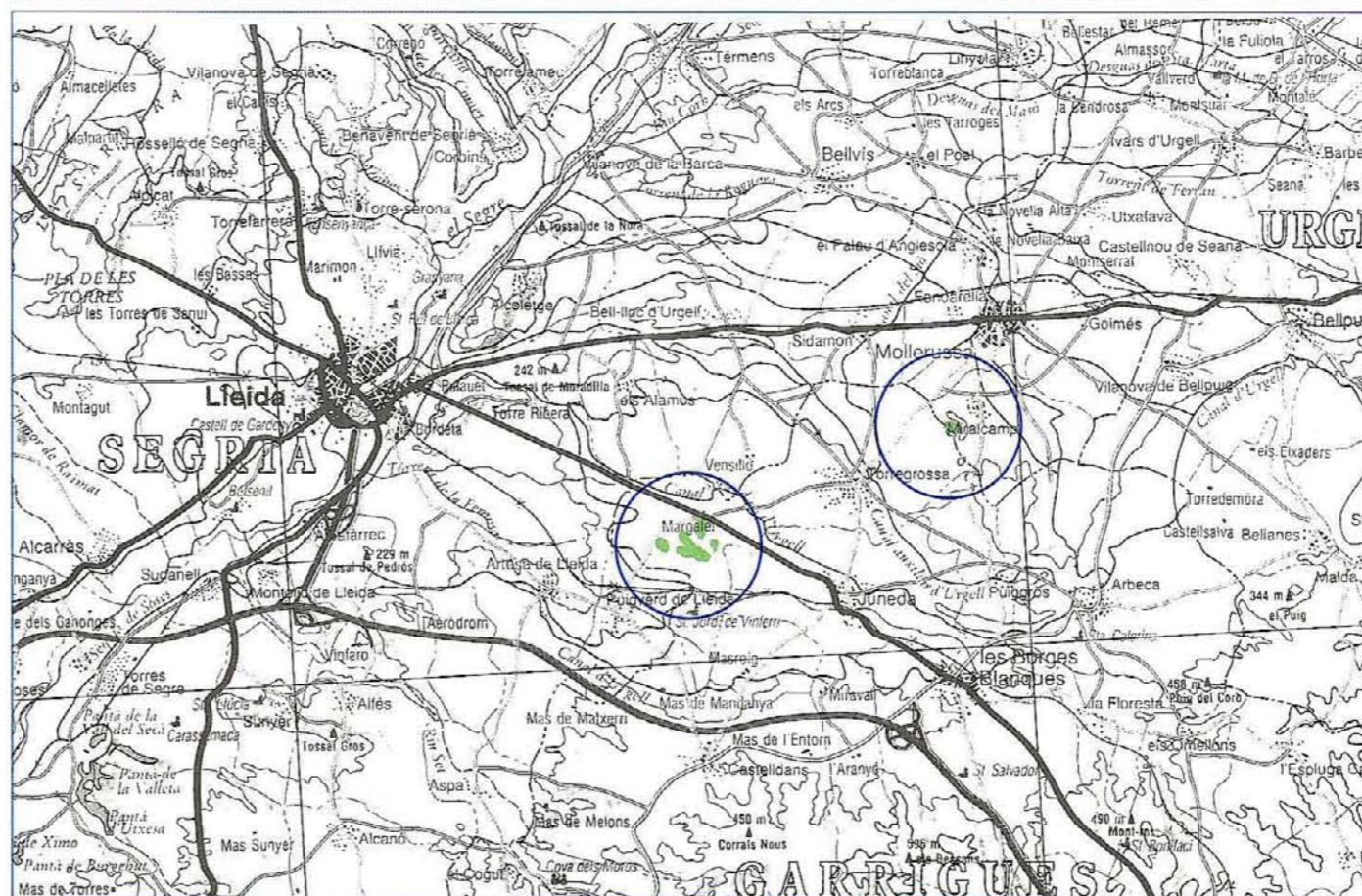
El tossal de Margalef és un exemple significatiu del paisatge de caràcter estèpic de la Depressió Central. És un dels pocs testimonis actuals que conserva un mantell de vegetació espontània. Bona part d'aquests tossals han estat destruïts per les obres agrícoles i d'altres aprofitats per als conreus fins, pràcticament, al mateix cim. Cal assenyalar, doncs, l'especial vulnerabilitat que presenten aquests relleus, amb processos de transformació irreversibles.

El poblament vegetal actual és representat per formacions herbàcies i arbustives que creen un mantell vegetal discontinu amb clapes de sòl nu. Els costers secs d'aquests tossals són molt rics en endemismes ibèrics i acullen algunes espècies molt rares de la flora catalana. Les comunitats vegetals que prenen una major significació en aquests relleus són les timonedes i herbassars nitrohalòfils (*Salsola-Peganion*), dominats per plantes com la botja pudent (*Artemisia herba-alba*) o el siscall (*Salsola vermiculata*). La presència de sòls amb abundància de clorurs i de nitrats –pastura de bestiar oví– contribueix a l'extensió d'aquests tipus de comunitats, característiques de les terres subdesèrtiques. També són freqüents els erms i prats secs, els erms de llistó (*Brachypodium retusum*) i els erms terofítics (*Agropyro-Lygeion*), molt rics en plantes rares a les terres catalanes. En aquest espai hi ha refugiades algunes espècies i comunitats de les planes de l'Ebre, que constitueixen un dels punts més interessants de la seva irradiació extrema

vers llevant (*Bombycilaena discolor*, *Malva stipulacea*, ...).

Immersos dins un paisatge plenament agrícola, el tossal de Margalef constitueix una unitat morfològica que destaca de l'entorn per conservar una important mostra de la vegetació natural de la Catalunya occidental. D'altra banda, a part del seu interès paisatgístic, cal considerar l'interès històric-cultural de la zona –establiment d'un antic poblat ibèric–.

A. Informació (síntesi)



A.1. Situació

a. Geogràfica

Depressió Central occidental.

b. Administrativa (comarques-municipis)

Superfícies (ha)

Pla d'Urgell, el	Torregrossa	80,0
Total		80,0

c. Cartogràfica (plànol SGE E. 1:50.000)

388 - 389

A.2. Delimitació

Conjunt de petits tossals formats per dues unitats. La primera d'elles amb cinc tossals situats en el paratge de Margalef i la segona, per un sol tossal situat just a tocar el terme municipal de Miralcamp; aquests tossals resten delimitats pel peu dels seus constaners, amb la zona de contacte amb el pla que els envolta.

A.3. Superfície total

80,0 ha

A.4. El medi físic: síntesi

Petit conjunt de tossals de relleus suaus i tabulars, situats a les planes occidentals catalanes. El paisatge vegetal actual és caracteritzat per brolles, timonedes i herbassars nitrohalòfils, que presenten un aspecte retallat i fragmentat. Els erms i prats secs completen un mantell vegetal discontinu amb clapes de sòl nu.

A.5. Motius de la inclusió en el Pla

L'espai mostra un dels millors testimonis actuals de petits tossals àrids de les planes centrals no afectats per les transformacions agrícoles, que conserven fragments notables del paisatge natural. Immersos dins un paisatge plenament agrícola, constitueixen unitats morfològiques de gran interès paisatgístic que destaquen de l'entorn per conservar una important mostra de la vegetació natural de la Catalunya occidental. La flora d'aquests tossals és extraordinàriament interessant i acull algunes espècies mediterràneo-estèpiques notables.

A.6. Aspectes socio-econòmics d'interès

a. Propietat del sòl

Majoritàriament privada.

b. Usos i aprofitaments

Minoritàriament agrícoles i cinegètics.

c. Construccions i instal·lacions

Pistes i camins. Xarxes elèctrica. Runes d'un antic poblat ibèric.

d. Altres

A.7. Impactes actuals o previsibles

No existeixen impactes globalment significatius.

A.8. Proteccions legals

a. Règim urbanístic

Torregrossa té normes subsidiàries.

b. Espais naturals de protecció especial

-

c. Protecció de la fauna

-

d. Altres

-

B. Diagnosi

B.1. Problemes específics dels sistemes naturals

Vulnerabilitat de determinades comunitats i espècies vegetals de caràcter mediterràneo-estèpic; així mateix, aquest problema també es presenta per a algunes espècies de la fauna invertebrada.

B.2. Problemes derivats de l'activitat antròpica

No existeixen problemes rellevants. Cal evitar la transformació dels usos actuals del sòl.

B.3. Síntesi dels problemes de l'espai.

Aspectes significatius

L'espai no presenta actualment problemes significatius.

B.4. Avaluació del grau de protecció legal existent

Aquest espai no gaudeix de la protecció legal suficient.

B.5. Altres factors condicionants de la conservació de l'espai

-

B.6. Conclusions

L'espai delimitat presenta un bon estat de conservació, per bé que cal reforçar el règim general del PEIN amb algunes disposicions particulars de caràcter preventiu.

C. Determinacions

C.1. Criteris per a la delimitació definitiva

Aquesta delimitació es refereix estrictament a la descripció feta a A.2.

C.2. Criteris de prioritat per a futures ampliacions

-

C.3. Actuacions preventives

-

C.4. Normes particulars

D'acord amb l'article 9 de la Llei 12/1985 d'espais naturals, la consideració d'estrictament protegides les espècies de la flora següent: *Ferula loscosii*, *Bombycilaena discolor* i *Malva stipulacea*. El planejament urbanístic estableix les mesures adients per prevenir transformacions de l'ús, naturalesa i la destinació actuals de les àrees de paisatge natural incloses en l'espai.

Mas de Melons

Depressió Central occidental
Sector plana central

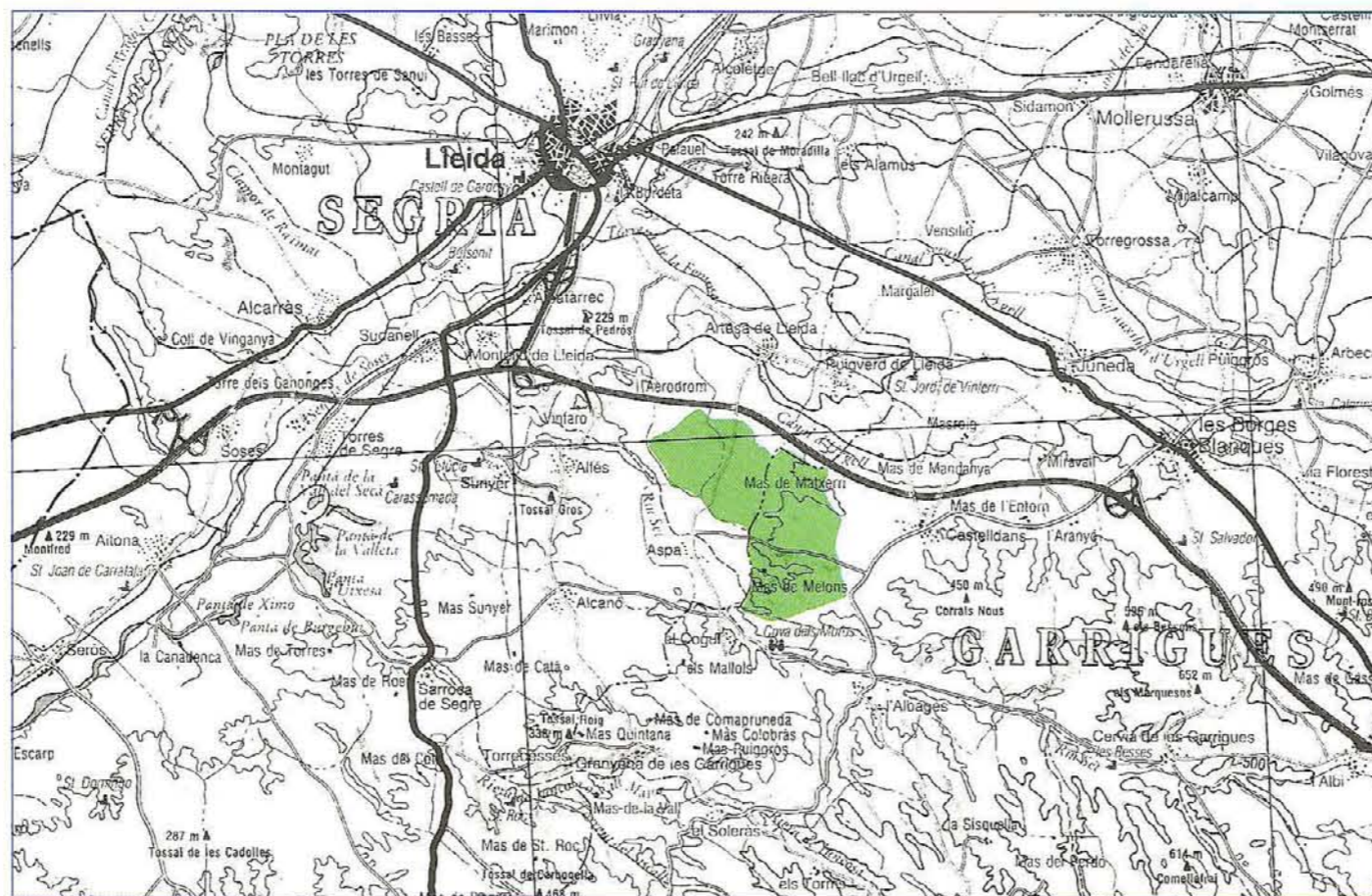
Petita plataforma estructural, entre les Garrigues i el Segrià, situada uns 100 m per sobre de la baixa plana central. Espai natural de notable extensió, de relleu suau i de superfície més o menys plana, es troba situat als límits entre la plana central de la depressió i les serres marginals. És un espai d'excelsa singularitat faunística i un bon exemple del paisatge estèpic del país.

En el seu conjunt presenta un destacat equilibri harmònic entre els conreus de cereals i camps d'atollers i els importants fragments de vegetació natural que encara s'hi conserven. El paisatge actual és dominat per la garriga (*Quercetum cocciferae*) i per les brolles calcícoles (*Rosmarino-Ericion*). Les brolles prenen un gran desenvolupament i són representades per diverses comunitats la més extensa de les quals és la brolla de romaní amb maleïda i estepola (*Genisto-Cistetum clusii*), mentre que la brolla de romaní perdiguera (*Rosmarino-Linearum suffruticosum*) apareix molt més localitzada i la brolla de romaní amb sanadella (*Euphorbio-Stipetum junceaee*) creix en els indrets de sòl molt pobre, de tipus esquelètic. Les formacions herbàcies, com els erms de llistó (*Brachypodium retusi*) o els terofítics amb espart bord (*Agropyro-Lygeion*) no són pas rares i es reparteixen per tot l'espai.

L'espai de Mas de Melons, amb aquesta característica alternança entre els conreus de secà i fragments importants de vegetació espontània, acull una rica i variada fauna, amb alguns elements de gran excepcionalitat per a Catalunya. Destaca, per la seva singularitat i especial diversitat, el seu poblament ornític. Per les característiques fisiogràfiques de l'espai, aquesta és una àrea de nidificació important per a un nombrós grup d'espècies estepàries.

Són molts els ocells que a Catalunya són nidificants exclusius de les planes de la Depressió Central, i la zona de Mas de Melons n'és un dels màxims exponents. Hom pot parlar d'espècies tan significatives com: el sisó (*Otis tetrax*), la trenca (*Lanius minor*), ganga (*Pterocles alchata*), calàndria (*Melanocorypha calandria*), etc. Les poblacions catalanes d'aquests ocells són la continuació de les que ocupen les planes cerealistes de la vall de l'Ebre, a Navarra i Aragó. Per a algunes espècies, els poblaments catalans constitueixen el seu límit nord-oriental per a tota Europa. D'altra banda l'espai també conserva interessants comunitats estèpiques de mamífers (guineu, conill, llebre, fagina, toixó, mostela, ...). La fauna invertebrada, sense ésser especialment remarcable, presenta algunes singularitats com diverses espècies d'heteròpters molt rares a la Mediterrània occidental, lípiques de la Península Ibèrica.

A. Informació (síntesi)



A.1. Situació

a. Geogràfica
Depressió Central occidental.

b. Administrativa (comarques-municipis)
Superfícies (ha)

Garrigues, les	Castellldans	1.487,5
	Total	1.487,5
Segrià, el	Artesa de Lleida	742,5
	Lleida	577,5
	Total	1.320,0

c. Cartogràfica (plànol SGE, E. 1:50.000)
386 - 416

A.2. Delimitació

Prenent com a punt inicial el punt de contacte del terme municipal de Castellldans amb l'A-2, el límit es dirigeix vers el sud passant per Migante i per la carretera de Castellldans al Cogul fins al límit del terme municipal de Castellldans. El límit segueix vers el nord fins la coma Madrona d'on el límit continua pel terme d'Artesa de Lleida i Lleida fins retrobar l'A-2, d'on aquest cercarà el punt inicial tot passant pel camí del Pla.

A.3. Superfície total

2.807,5 ha

A.4. El medi físic: síntesi

Petita plataforma estructural de relleu suau, entre les Garrigues i el Segrià, situada a uns 100 m per sobre de la baixa plana central. El paisatge és definit per una alternança entre els conreus de cereals i camps d'atollers i els importants fragments de vegetació natural. La vegetació dominant es caracteritza per la garriga i les brolles calcícoles. L'espai és una àrea de nidificació important per a un nombrós grup d'espècies estepàries.

A.5. Motius de la inclusió en el Pla

És un espai d'excelsa singularitat faunística i un bon exemple del paisatge estèpic del país. L'espai de Mas de Melons, amb la característica alternança entre els conreus de secà i fragments importants de vegetació espontània, acull una rica i variada fauna amb alguns elements de gran excepcionalitat per a Catalunya. Destaca, per la seva singularitat i especial diversitat, el seu poblament ornític amb diverses espècies estepàries que hi troben el seu límit nord-oriental per a tot Europa.

A.6. Aspectes socio-econòmics d'interès

a. Propietat del sòl

Un 20 % del sòl és de titularitat pública.

b. Usos i aprofitaments

Agrícoles. Cinègètics. Ramaders.

c. Construccions i instal·lacions

Carreteres perimetrials que travessen l'espai. Nombroses pistes i camins. Algunes masies.

d. Altres

-

A.7. Impactes actuals o previsibles

Les transformacions d'ús del sòl podrien comportar canvis significatius en els sistemes naturals.

A.8. Proteccions legals

a. Règim urbanístic

Castellldans té normes subsidiàries. Lleida té pla general.

b. Espais naturals de protecció especial

Reserva Natural Parcial de Mas de Melons (Decret 123/1987).

c. Protecció de la fauna

-

d. Altres

RIF

C. Determinacions

C.1. Criteris per a la delimitació definitiva

Aquesta delimitació es refereix estrictament a la descripció feta a A.2.

C.2. Criteris de prioritat per a futures ampliacions

-

C.3. Actuacions preventives

Els programes anuals de gestió de la reserva natural parcial (article 29 de la Llei 12/1985) han de definir les actuacions adients d'acord amb els objectius de l'espai protegit.

C.4. Normes particulars

El planejament urbanístic estableix les mesures adients per prevenir transformacions de l'ús, la naturalesa i la destinació actuals de les àrees de vegetació natural.

B. Diagnosi

B.1. Problemes específics dels sistemes naturals

- Vulnerabilitat de determinades comunitats i espècies vegetals mediterràneo-estèpiques.
- Fragilitat i vulnerabilitat de determinades espècies de la fauna estèpica, en especial de l'ornitofauna.

B.2. Problemes derivats de l'activitat antròpica

Els problemes de l'espai se centren en la pressió sobre els ecosistemes estèpics.

B.3. Síntesi dels problemes de l'espai.

Aspectes significatius

Espai que, tot i la seva fragilitat, no presenta en conjunt problemes significatius, per bé que existeix un perill potencial de transformació d'ús del sòl.

B.4. Avaluació del grau de protecció legal existent

Les mesures legals descrites a A.8. són suficients per assegurar la protecció efectiva d'aquest espai.

B.5. Altres factors condicionants de la conservació de l'espai

-

B.6. Conclusions

Espai en un bon estat de conservació actual, dotat d'una modalitat de protecció especial apropiada.

Alfés

Depressió Central occidental Sector plana central

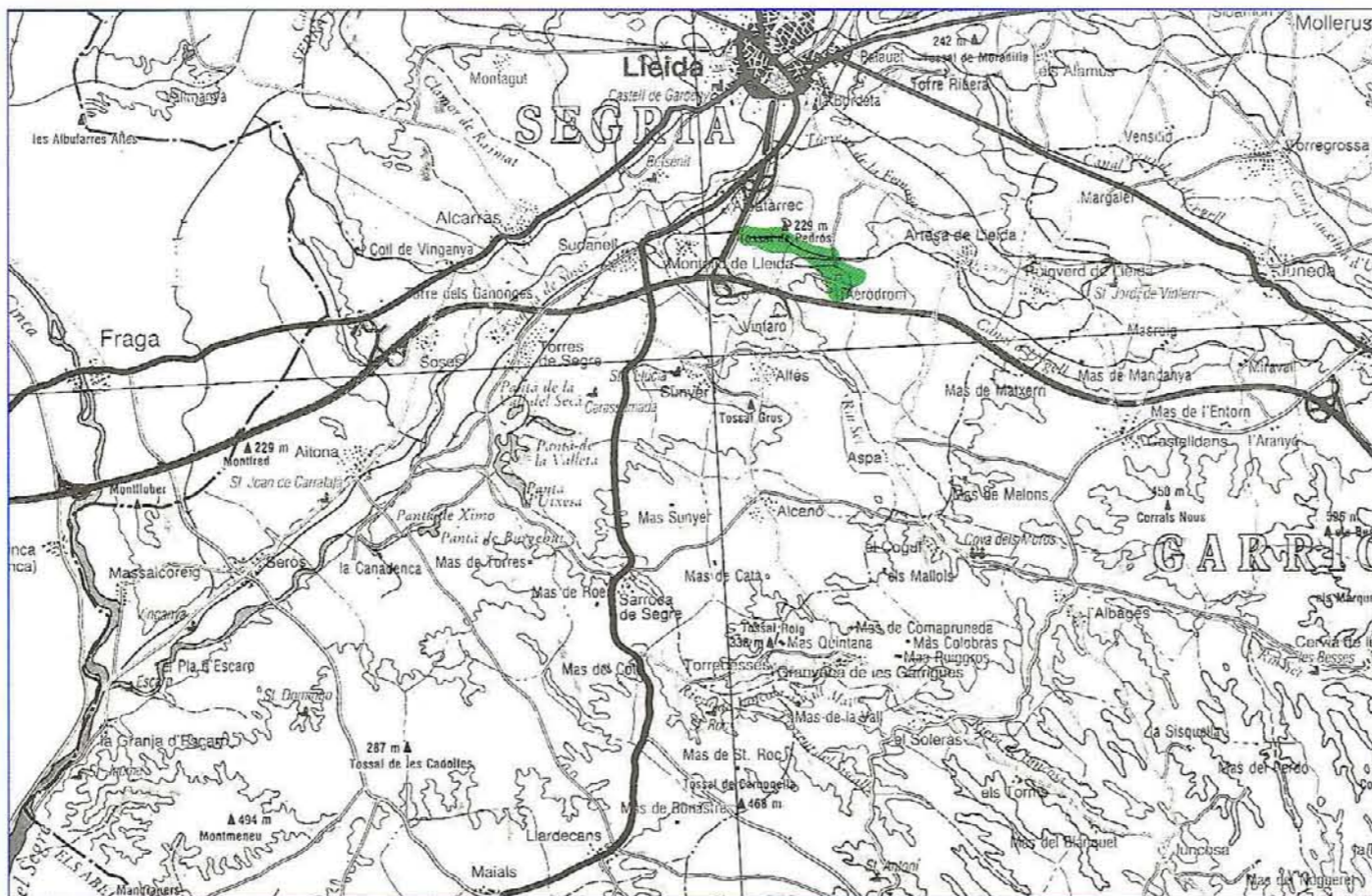
La timoneda d'Alfés és un espai singular, per conservar una mostra del paisatge natural de l'interior eixut amb poblaments faunístics de caràcter estèpic únics a les terres catalanes. A part del seu interès faunístic, principal motiu d'inclusió d'aquest espai en el Pla, cal remarcar que com d'altres espais propers conserva una mostra relictual dels sistemes naturals no essencialment transformats per l'intensa activitat agrícola en les terres interiors.

L'espai és constituït per un altiplà que forma part d'una antiga terrassa fluvial del riu Segre, tancat per un conjunt de relleus tabulars. Aquesta terrassa antigament conreada, en l'actualitat presenta una coberta vegetal natural molt influenciada per l'activitat pastoral.

Les formacions vegetals de caràcter estèpic cobreixen la pràctica totalitat de l'espai. En el paisatge actual predominen el erms de teròfits i les timonedes de caràcter nitrohalòfil, riques en espècies de tendència continental. Cal destacar les comunitats subarbuscives de plantes com *Thymus vulgaris*, *Genista scorpius* i *Artemisa herba-alba* que constitueixen comunitats obertes on a la primavera apareixen un bon nombre de teròfits. Florísticament apareixen alguns elements d'interès com *Sideritis scordioides* var. *cavanillesii*, *Narcissus dubius*, *Euphorbia isatidifolia*, ...

El principal motiu d'interès d'aquest espai és la presència de poblaments molt singulars de l'avifauna estèpica que penetra a Catalunya. S'ha de destacar la presència de l'única àrea de nidificació coneguda en l'actualitat, per a l'aloja becuda (*Chersophilus duponti*), una espècie pràcticament desconeguda pròpia de les àrees subdesèrtiques del nord de l'Àfrica i de la Península Ibèrica. Per la seva abundància cal destacar la terrorola vulgar (*Chalandrella brachydactyla*) i la calàndria (*Melanocorypha calandra*), així com molt més rares la cogullada fosca (*Galerida theklae*) i la vulgar (*Galerida cristata*). Per la seva raresa en el conjunt de Catalunya, cal indicar també la nidificació d'espècies com la ganga (*Pterocles alchata*) i el torlit (*Burhinus oedicnemus*).

A. Informació (síntesi)



A.1. Situació

a. Geogràfica
Depressió Central occidental.

b. Administrativa (comarques-municipis)
Superfícies (ha)

Segrià, el	Albatàrrec	17,5
	Alfés	103,0
	Lleida	7,5
	Total	128,0

c. Cartogràfica (plànol SGE, E. 1:50.000)
388

A.2. Delimitació

El límit nord segueix el peu d'un turó, en la separació entre els conreus i les àrees de vegetació natural, per continuar pel camí que tanca la pista principal de l'aeròdrom. Voreja l'aeròdrom fins l'encreuament entre els camins d'Astor i Linyola i segueix el camí de l'Astor per girar vers l'oest pel talús que separa les brolles dels conreus i, en direcció nord-oest, retrobar el punt inicial.

A.3. Superfície total
128 ha

A.4. El medi físic: síntesi

Espai constituït per un altiplà que forma part d'una antiga terrassa fluvial del riu Segre, tancat per un conjunt de relleus tabulars. Les formacions vegetals de caràcter estèpic –erms de teròfits, timonedes...– cobreixen la pràctica totalitat de l'espai. Els poblaments faunístics es caracteritzen pel predomini dels elements estèpics, que tenen en aquesta localitat una de les irradiacions més extremes a la Península Ibèrica.

A.5. Motius de la inclusió en el Pla

Espai singular, atès que conserva una mostra del paisatge natural de l'interior eixut amb poblaments faunístics de caràcter estèpic excepcionals a les terres catalanes (aloja becuda, terrorola vulgar, ganga, torlit...). A part del seu interès faunístic, cal remarcar que conserva una mostra relictual dels sistemes naturals de la Depressió central no essencialment transformats per la intensa activitat agrícola d'aquestes terres.

A.6. Aspectes socio-econòmics d'interès

a. Propietat del sòl
Majoritàriament pública.

b. Usos i aprofitaments
Esportius-recreatius. Ramaders.

c. Construccions i instal·lacions
Aeròdrom d'Alfés.

d. Altres

A.7. Impactes actuals o previsibles

Les activitats de tipus recreatiu i esportiu determinen processos de degradació puntual del paisatge, amb efectes negatius sobre els sistemes naturals.

A.8. Proteccions legals

a. Règim urbanístic
Lleida té pla general i Albatàrrec normes subsidiàries.

b. Espais naturals de protecció especial

c. Protecció de la fauna
Reserva natural de fauna salvatge de la timoneda d'Alfés (Ordre de 31.7.1990).

d. Altres

B. Diagnosi

B.1. Problemes específics dels sistemes naturals

– Fragilitat d'algunes de les espècies de l'avifauna estèpica.

– Vulnerabilitat de les formacions de caràcter mediterraneo-estèpic.

B.2. Problemes derivats de l'activitat antròpica

La intensificació de les activitats recreatius i el desenvolupament dels usos recreatius-esportius provocaria transformacions importants sobre els sistemes naturals.

B.3. Síntesi dels problemes de l'espai.

Aspectes significatius
Espai amb espècies molt fràgils, de problemes complexos, especialment l'associats a les activitats aeronàutiques i altres usos recreatius i esportius.

B.4. Avaluació del grau de protecció legal existent

Aquest espai no gaudeix de la protecció legal suficient.

B.5. Altres factors condicionants de la conservació de l'espai

B.6. Conclusions

Espai singular que conserva poblaments de l'avifauna estèpica extremadament fràgils. Cal preveure de forma acurada els efectes potencials de noves activitats o d'intensificació de les existents.

C. Determinacions

C.1. Criteris per a la delimitació definitiva

C.2. Criteris de prioritat per a futures ampliacions

Incloure els sectors de conreu orientals de l'espai que amb una gestió adient poden gaudir dels mateixos valors ecològics, quan es desafecti la zona d'influència definida per la reserva natural de fauna salvatge.

C.3. Actuacions preventives

C.4. Normes particulars

– D'acord amb l'article 9 de la Llei 12/1985 d'espais naturals, han de tenir la consideració d'estrictament protegides les espècies de la flora següents: *Sideritis scordioides* var. *cavanillesii* i *Narcissus dubius*.

– El planejament urbanístic o, si no n'hi ha, el pla especial que ha d'establir la delimitació definitiva de l'espai determinen les mesures adients per prevenir transformacions de l'ús, la naturalesa i la destinació actuals de les àrees de vegetació natural.

Utxesa

Depressió Central occidental Sector plana central

L'embassament d'Utxesa és un espai singular situat a l'extrem sud-occidental de la plana central catalana, que reuneix sistemes naturals de notable diversitat florística i faunística. És una mostra completa del paisatge característic del país, situada a l'entorn de l'embassament. A part de considerar una de les úniques zones humides actuals de la Depressió Central, comprèn també els relleus tabulars propers amb retalls significatius del paisatge àrid (erms de Sunyer i Carrassumada).

El territori d'aquest espai forma part de l'extrem meridional de la comarca del Segrià, al marge esquerre del riu Segre entre Torres de Segre i Aitona. Format per relleus poc importants, en una extensa plana només interrompuda per petites serres de cims quasi plans constituïts per materials sedimentaris d'edat oligocènica—argiles i arenisques amb ciments calcaris—. A les cotes més baixes se situa l'Utxesa, d'origen artificial, originat per la construcció de tres dics que retenen les aigües del canal de Serós. El barratge artificial de les aigües ha creat una xarxa de llacunes—Utxesa, Ximo i Burgebut— que constitueix en l'actualitat la zona humida més extensa de tota la Depressió Central. A part dels notables valors biològics reunits en aquest espai, cal considerar el rellevant interès paisatgístic de la zona, pel important contrast estètic que implica l'existència d'una gran superfície d'aigua i zones marjalencques en el cor d'un territori profundament sec i àrid.

L'espai reuneix una de les millors mostres de les unitats de vegetació que formen el paisatge actual de les planes occidentals catalanes. Caracteritzat per l'extrema pobresa de les màquies de garric i arçot (*Rhamno-Cocciferetum*), degradades i substituïdes per brolles, erms i llistonars diversos. A l'entorn de l'embassament s'han desenvolupat diversos elements de la vegetació aigualosa i de ribera, que actuen com a comunitats permanents d'aquests indrets especials. La vegetació dels riberals humits d'Utxesa és de característiques desiguals en un territori de caràcter pseudo-estepari.

La superfície coberta permanentment per aigua ocupa una extensió important. Les aigües són eutròfiques amb molts materials en suspensió i sostenen poblaments d'hidròfits submergits i flotants (*Potamogetonum densonodosi* i *Lemno-Azollatum*), que constitueixen l'hàbitat de nombrosos invertebrats aquàtics. Els marges de l'embassament són coberts per una vegetació helofítica densa i ben conservada que permet la vida de nombrosos ocells aquàtics. Els canyissars i les jonqueres es reparteixen l'espai, amb una zonació característica: dins l'aigua el canyissar *Typho-Schoenoplectetum glauci*, i a les parts més externes les jonqueres, *Magnocaricion elatae*, i d'altres comunitats dels ambients humits que apareixen de forma més aïllada i espontània (*Molinio-Holoschoenion* i *Imperato-Erianthion*). Al peu de les valls i lligats a les proximitats de l'aigua de les cues de l'embassament es formen sòls salins que porten una rica vegetació halòfila (*Suaedion brevifoliae*) sens dubte la més completa de les representades en els espais inte-

riors del PEIN, apart de les singularitats presents en d'altres zones de les planes centrals. Les comunitats halòfiles són representades per saliconars herbacis (*Suaedo-Salicornietum brevifoliae*) amb alguns poblaments de tamaris i comunitats de limòniums (*Suaedotum brevifoliae* i *Limonietum ovalifolium*), riques en espècies rares o endèmiques (*Limonium catalaunicum* i *Limonium ovalifolium*, ...). Els boscos de ribera (*Rubio-Populetum albae*) apareixen molt fragmentàriament i són acompanyants per herbasars higròfils i gaspes calcigades. Els marges dels corrents d'aigua serven una flora molt rica i permeten la penetració en aquestes terres eixutes de les úniques plantes euro-siberianes que hi poden viure (*Ranunculus repens*, *Agri-monia eupatoria*, *Humulus lupulus*, *Cephalanthera damasonium*, ...).

A l'entorn d'aquesta vegetació característica de les zones humides apareixen diverses comunitats xeròfiles que habiten els costers de relleus tabular encimbellats damunt de l'embassament. De fet, la zona de l'embassament ha creat una barrera d'origen antròpic entre les àrees més seques per damunt d'aquest i les relativament humides per sota com a conseqüència dels regadius. Les comunitats vegetals espontànies més interessants són aquelles que apareixen als relleus superiors. Les brolles i timonedes seques (*Rosmarino-Linetum suffruticosi* i *Sideritetum cavanillesii*) substitueixen en gran part la màquia continental (*Rhamno-Cocciferetum cocciferetosum*), molt empobrida i degradada. Les comunitats més característiques d'aquest paisatge són però els erms de llistó (*Ruto-Brachypodietum retusi*) i els espartars (*Delphinio-Lygeetum sparti*). Preservats de l'activitat agrícola, es conserven petits retalls d'aquests interessants erms estèpics provinents de les planes de l'Ebre. Les àrees més nitrogenades són cobertes per un siscallar amb botja pudent (*Salsolo-Artemisietum herba-albae*). Aquestes comunitats són dominades totalment per les plantes mediterrànies, i compten amb la presència d'algunes rareses florístiques mediterraneo-estèpiques: *Lygeum spartum*, *Lygos sphaerocarpa*, *Stipa parviflora*, *Kochia scoparia*, *Astragalus turolensis*, etc.

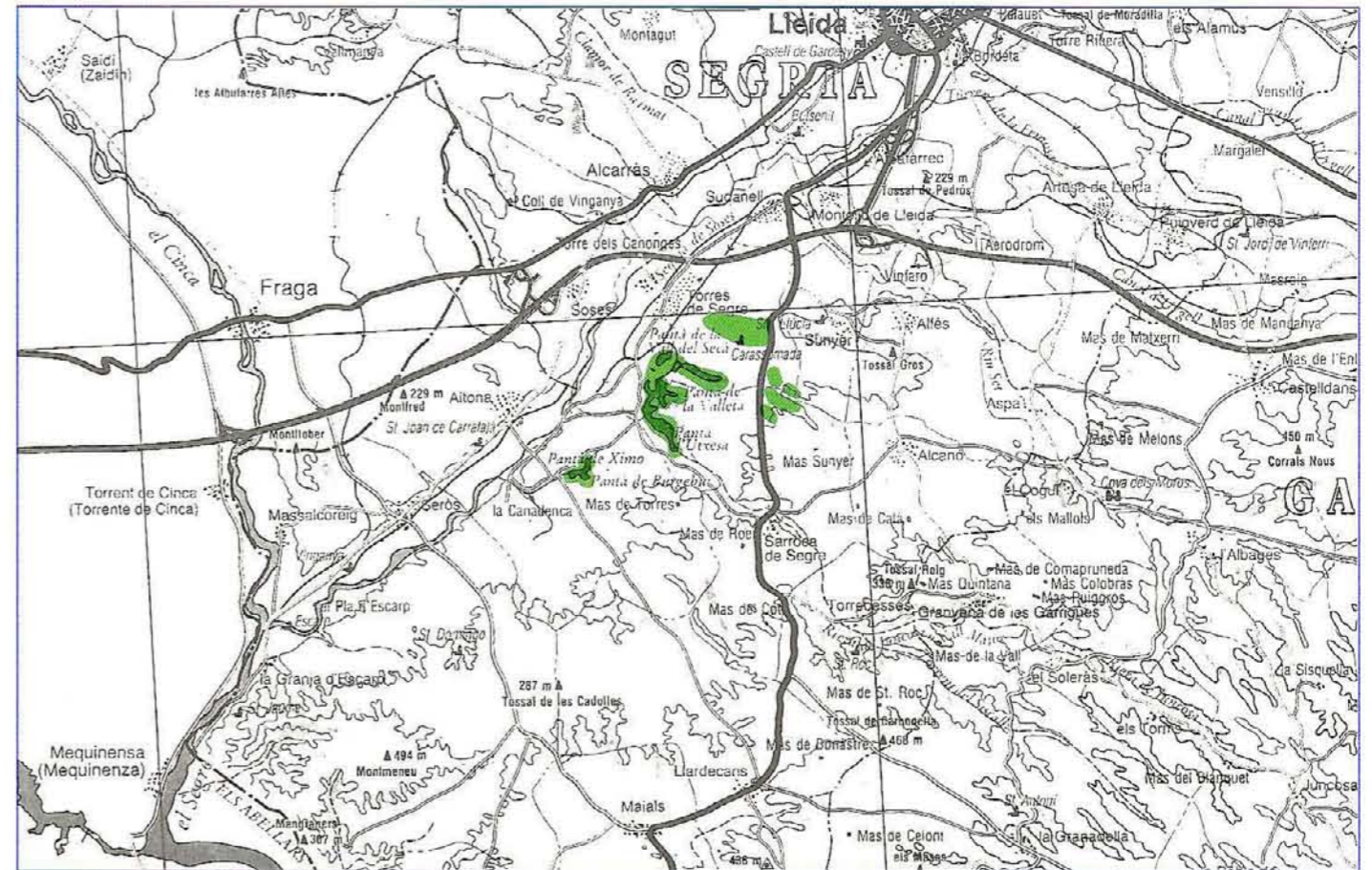
La singular situació d'aquest enclau humit a les planes occidentals catalanes determina la presència de poblaments faunístics d'elevat interès alguns d'ells desapareguts de les terres veïnes i que no tornen a reaparèixer fins terres molt allunyades. Utxesa és un dels enclavaments de la Catalunya interior que presenta un major interès ornític. Els hàbitats característics de les zones humides d'Utxesa són un refugi únic per molts ocells migratoris i sedentaris. Són molts els ocells aquàtics que nidifiquen als canyissars d'aquest espai, amb una gran diversitat. Com a espècies de gran singularitat i representativitat, hom troba entre d'altres el bitó (*Botaurus stellaris*), l'agró roig (*Ardea purpurea*), el martinet de nit (*Nycticorax nycticorax*), el berrat pescaire (*Ardea cinerea*), l'arpella (*Circus aeruginosus*), el millà negre (*Milvus migrans*), el rascló (*Rallus aquaticus*), la boscar-

la de canyar (*Acrocephalus scirpaceus*), el tallarol trencamates (*Sylvia conspiciata*), etc. Però a més, la ubicació de l'embassament fa que es trobin espècies antropòfiles en abundància, hi també espècies de requeriments subestèpics, com la trenca, el torlit, el gaig blau, la cogullada fosca, la terrorola vulgar o la calàndria.

La fauna dels turons propers, com el de Carrassumada, és especialment singular i típicament estèpica, destacant la presència de la xurra (*Pterocles orientalis*), que troba en aquest espai un dels seus últims reductes a Catalunya. Aquests indrets secs conserven també una rica fauna invertebrada, com és el cas dels heteròpters amb la presència d'algunes espècies úniques a la Península Ibèrica (*Plagiognathus maculatus*, *Nabris persimilis*, ...).

En resum, el conjunt dels sistemes naturals d'aquest espai aculum diverses biocenosis amb elements extremadament singulars per les terres interiors de la Catalunya central.

A. Informació (síntesi)



A.1. Situació

a. Geogràfica
Depressió central occidental.

b. Administrativa (comarques-municipis)
Superfícies (ha)

Segrià, el	Altona	55,0
	Sarroca de Lleida	72,0
	Torres de Segre	515,0
	Total	642,0

c. Cartogràfica (plànol SGE, E. 1:50.000)
388 - 416

A.2. Delimitació

Comprèn l'àrea perimetral dels embassaments de Secà, Utxesa, Ximo i Burgebut i les seves respectives cues, especialment la prolongació de l'embassament de Secà per la vall del Secà. A aquestes zones humides s'hi afegixen els retalls de relleus tabulars, situats al nord i a l'est, en concret els erms de Carrassumada, i els erms de Sunyer, a llevant de la carretera C-230, entre Sarroca i Sudanel.

A.3. Superfície total
642,0 ha

A.4. El medi físic: síntesi

Territori situat al marge esquerre del riu Segre entre Torres de Segre i Aitona. El conjunt de l'embassament d'origen artificial d'Utxesa se situa en una extensa plana, només interrompuda per petits relleus tabulars de cims quasi plans. Situat en ple domini de les màquies continentals de garric i arçot, la vegetació actual de l'embassament es caracteritza per les brolles, els erms i els llistonars. Els marges de l'embassament són poblats per una important vegetació aigualosa i dels riberals humits. La fauna ocupa hàbitats molt diversos des de les vores d'aigua fins als erms secs de caràcter estèpic; l'ornitofauna és molt nombrosa i diversificada.

A.5. Motius de la inclusió en el Pla

Espai de característiques singulars que reuneix sistemes naturals de notable diversitat florística i faunística. Mostra completa del paisatge característic del país situat a l'entorn de l'embassament, tant d'una de les úniques zones humides i marjalencques actuals de la Depressió central com del paisatge àrid i sec dels relleus tabulars propers. L'espai reuneix una de les millors mostres de les unitats de vegetació que formen el paisatge actual de les planes occidentals catalanes. La vegetació dels riberals humits d'Utxesa és de característiques igualables en un territori de caràcter pseudo-estepari. A les cues de l'embassament creix una rica vegetació ornític tant per la diversitat dels ocells aquàtics migratoris i sedentaris com per la singularitat d'algunes espècies.

A.6. Aspectes socio-econòmics d'interès

a. Propietat del sòl

Tot l'espai de titularitat privada.

b. Usos i aprofitaments

Hidroelèctrics. Agrícoles. Recreatius i esportius (pesca...).

c. Construccions i instal·lacions

Instal·lacions hidroelèctriques. Diverses edificacions de forma esparsa a l'interior i als límits de l'espai, ermita de Carrassumada. Carreteres, diverses pistes i camins rurals que travessen l'àmbit.

d. Altres

Abocador d'escombraries proper a l'embassament de Secà.

A.7. Impactes actuals o previsibles

Impacte paisatgístic per urbanització de les riberes de l'embassament.

Degradació dels ecosistemes aquàtics per contaminació orgànica de les aigües, per l'aportació de materials sòlids i per obres de desembassament.

A.8. Proteccions legals

a. Règim urbanístic

Torres de Segre té normes subsidiàries. Sarroca de Lleida té delimitació de sòl urbà.

b. Espais naturals de protecció especial

c. Protecció de la fauna
Zona de pesca controlada d'Utxesa (Ordre de 28.2.1992). Reserva Natural de fauna salvatge (Ordre de 23.10.1990).

d. Altres
RIF

B. Diagnosi

B.1. Problemes específics dels sistemes naturals

— Sistema lacustre fràgil, tot i que les aigües eutròfiques presenten un adequat sistema d'autodepuració.
— Vulnerabilitat i fragilitat de determinades biocenosis i espècies vegetals i animals, situades en condicions ambientals extremes i algunes d'elles molt rares i endèmiques.
— Relleus tabulars de materials sedimentaris fortament erosionables.

B.2. Problemes derivats de l'activitat antròpica

— Processos de contaminació i pèrdua de la qualitat de les aigües per aportacions de residus urbans.
— Pressió antròpica elevada per l'ús recreatiu i turístic que es fa de l'espai.

B.3. Síntesi dels problemes de l'espai.

Aspectes significatius
Espai amb problemes centrada entorn a la fragilitat i vulnerabilitat dels sistemes naturals.

B.4. Avaluació del grau de protecció legal existent

Aquest espai no gaudeix de la protecció legal suficient, tot i tenint en compte les proteccions descrites a A.8.

B.5. Altres factors condicionants de la conservació de l'espai

La totalitat de l'espai és de titularitat privada; l'embassament és propietat de FECSA.

B.6. Conclusions

Espai bàsic en la xarxa del PEIN amb dues àrees ben diferenciades, una zona humida en un bon estat de conservació i una zona seca més degradada. Cal assegurar i reforçar un règim estricte de protecció per aquest espai.

C. Determinacions

C.1. Criteris per a la delimitació definitiva

La delimitació descrita a A.2. pot comportar la prolongació de les cues de l'embassament per la presència de sòls salins poblats d'una vegetació halòfila molt singular. Aquesta inclou la projectada reserva natural de fauna salvatge.

C.2. Criteris de prioritat per a futures ampliacions

Els relleus tabulars de Sarroca pel seu interès florístic i faunístic.

C.3. Actuacions preventives

– Completar el règim urbanístic de l'espai mitjançant el pla especial que ha d'establir la delimitació definitiva de l'espai o, si escau per mitjà d'unes normes especials de protecció conforme a l'article 78.3 del Reglament de planejament de la Llei del sòl.

– Promoure la inclusió de les màquies de garric i arçot (*Rhamno-Quercetum-cocciferae*) i de les alberedes (*Rubio-Populetum albae*) en la delimitació de superfícies forestals d'àrea reduïda a què fa referència l'article 10 de la Llei 12/1985 d'espais naturals.

– Considerar de tot l'àmbit de l'espai com a zona humida als efectes de l'article 11 de la Llei 12/1985, d'espais naturals.

– Executar prioritàriament les previsions del Pla zonal de sanejament de les aigües de la zona 12, en aquells aspectes que incideixen en la millora de la qualitat de les aigües de l'espai (Decret 305/1982).

– D'acord amb l'article 24 de la Llei 12/1985 d'espais naturals, promoure la declaració com a reserva natural parcial dels erms de Carrassumada i Sunyer, atesos els seus alts valors biològics.

C.4. Normes particulars

– D'acord amb l'article 9 de la Llei 12/1985 d'espais naturals, han de tenir la consideració d'estrictament protegides en aquest espai les espècies de la flora següent: *Lygeum spartum*, *Stipa parviflora*, *Lygos sphaerocarpa*, *Astragalus turolensis*, *Limonium catalaunicum* i *Limonium ovalifolium*.

– El planejament urbanístic estableix les mesures adients per prevenir transformacions de la naturalesa, l'ús i la destinació actuals de les zones humides i les àrees de vegetació natural.

– Aplicació de diverses mesures de protecció de les aigües superficials i subterrànies (article 23 de les Normes).

Erms d'Aitona

Depressió Central occidental Sector plana central

Espai singular, excel·lent representant del paisatge erèmic de les planes de l'Ebre mitjà. Constitueix un espai de notable interès per tenir representats els elements més típics dels erms i prats secs de la Catalunya àrida.

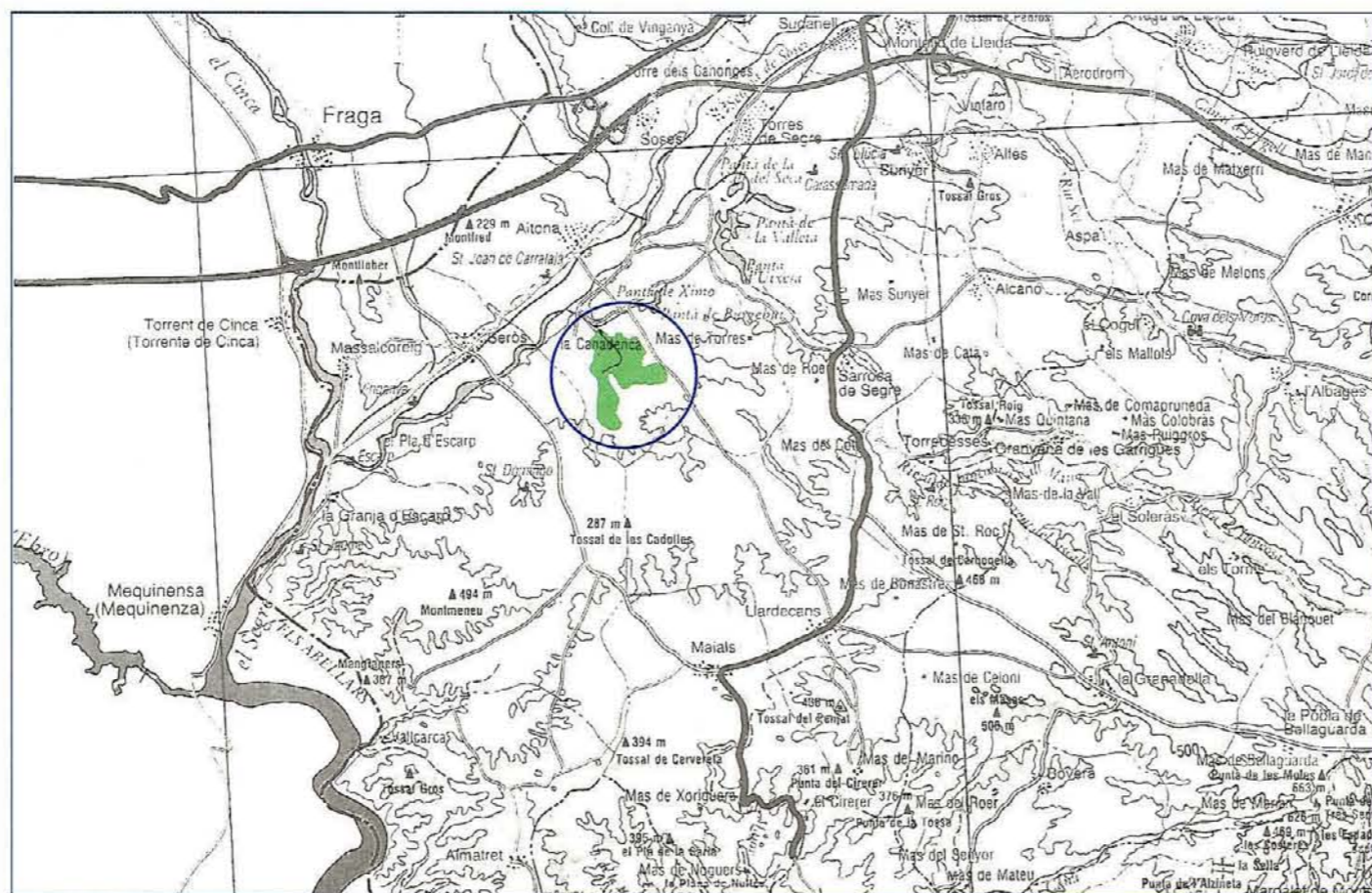
Els Erms d'Aitona presenten un elevat interès paisatgístic per la integració i l'equilibri existent entre els conreus de secà i els fragments de vegetació natural. Ocupen una zona d'antics cultius de cereals i ametllers, actualment molts d'ells abandonats i coberts per comunitats vegetals d'especial interès botànic. Les comunitats arvenses dels camps de secà encara apareixen amb freqüència (*Roemeria-Hypocoetum pendulii* i *Diplotaxietum eruroidis*).

Botànicament l'espai presenta un notable interès per ésser un excel·lent exemple de la transició entre les màquies de garric i arçot pobres (*Rhamno-Cocciferetum cocciferetosum*), en general situades més al nord, i les màquies més enriquides en espècies termòfiles (*Rhamno-Cocciferetum pistaciotosum*), més orientals i meridionals. Les primeres ocupen superfícies molt petites (inferiors a 100 m²) i formen petits claps de vegetació dominats pel garric (*Quercus coccifera*) i l'arçot (*Rhamnus lycioides*). Les zones més batudes pels vents litorals, més temperades, són recobertes per la màquia del *Rhamno-Cocciferetum Pistaciotosum*, caracteritzada per l'aparició del pi blanc (*Pinus halepensis*) i el llentiscle (*Pistacia lentiscus*) junt amb d'altres plantes termòfiles (*Cistus clusii*, *Coronilla minima ssp. clusii*, ...). Aquestes màquies ocupen extensions grans i el recobriments del sòl és superior al de les anteriors.

Els erms i prats secs (*Thero-Brachypodium* i *Agropyro-Lygeion*) ocupen superfícies considerables i són els elements més característics del paisatge actual d'aquest espai. La flora d'aquestes comunitats evidencia el caràcter mediterrani-estèpic del territori (elements corològics ibero-magribí, irano-turanià i saharo-sindià). L'extrema aridesa del indret permet la vida d'algunes plantes que tenen el seu òptim a les planes de l'Ebre i que assoleixen el límit de la seva àrea de distribució a les terres centro-occidentals catalanes (*Helianthemum ledifolium*, *Trigonella polycorata*, *Crucianella patula*, *Serratula flavescons*, *Picris hispanica*, *Genista biflora*, ...).

Per la seva situació al baix Segre i el notable mosaic que formen els erms i d'altres comunitats naturals amb els conreus de secà (blat i ametllers), la fauna d'aquestes terres presenta una neta afinitat ibèrica. Per exemple, cal destacar la presència d'ocells esteparis com la xurra (*Pterocles orientalis*) que tenen en aquesta àrea una de les poques localitats de nidificació a les terres catalanes; en realitat per a algunes espècies d'aquest caràcter representa el seu límit oriental. Cal destacar la notable singularitat d'alguns elements de la fauna invertebrada, amb diverses espècies subdesèrtiques (africanes) que troben en aquesta zona llur límit septentrional a Europa: aràcnids i solífugs (*Glubia dorsalis*), coleòpters (*Cicindella germanica*), heteròpters (*Odontotarsus caudatus*), etc.

A. Informació (síntesi)



A.1. Situació

a. Geogràfica

Depressió Central occidental.

b. Administrativa (comarques-municipis)

Superfícies (ha)

Segrià, el	Aitona	437,5
	Total	437,5

c. Cartogràfica (plànol SGE, E. 1:50.000)

415 - 416

A.2. Delimitació

Prenent com a punt inicial la central de Serós, el límit segueix vers l'est tot seguint la vall dels Masos fins trobar la carretera Aitona-Maials, la qual ressegueix vers el sud fins la vall de Cervera per continuar en direcció oest fins a la vall de Carratala. Després hi descendeix fins a la cota 170, des d'on retorna al punt inicial tot passant pels costaners que tanquen ambdues valls.

A.3. Superfície total

437,5 ha

A.4. El medi físic: síntesi

Els Erms d'Aitona ocupen una zona d'antics cultius de cereals i ametllers, actualment coberts per erms de llistó i teròfits, com també per timonedes i màquies continentals de garric i arçot. La flora d'aquestes comunitats evidencia el caràcter mediterrani-estèpic del territori. La fauna presenta una neta afinitat ibèrica, amb un component principal d'elements esteparis.

A.5. Motius de la inclusió en el Pla

Espai singular, excel·lent representant del paisatge erèmic de les planes de l'Ebre mitjà. Constitueix un espai de notable interès per tenir representats els elements més típics dels erms i prats secs de la Catalunya àrida. Botànicament l'espai presenta un notable interès atès que és un excel·lent exemple de la transició entre les màquies de garric i arçot pobres i més continentals, i les més enriquides en espècies

termòfiles. Cal remarcar la singularitat florística i faunística de l'espai, amb nombroses espècies ibèriques que assoleixen el límit de la seva àrea de distribució a les terres centro-occidentals catalanes; així mateix, s'ha de destacar la presència de diverses espècies subdesèrtiques de la fauna invertebrada, molt rares a Catalunya.

A.6. Aspectes socio-econòmics d'interès

a. Propietat del sòl

Privada.

b. Usos i aprofitaments

Minoritàriament agrícoles i ramaders. Cinègetics. Aprofitaments hidroelèctrics als límits de l'espai.

c. Construccions i instal·lacions

Carreteres perimetrals. Nombroses pistes i camins. Masies disperses. Xarxa elèctrica.

d. Altres

-

A.7. Impactes actuals o previsibles

No existeixen impactes globalment significatius.

A.8. Proteccions legals

a. Règim urbanístic

No té planejament.

b. Espais naturals de protecció especial

-

c. Protecció de la fauna

-

d. Altres

RIF

B. Diagnosi

B.1. Problemes específics dels sistemes naturals

- Vulnerabilitat de determinades comunitats i espècies vegetals de caràcter mediterrani-estèpic.
- Fragilitat i vulnerabilitat de determinats ocells esteparis i d'alguns elements subdesèrtics de la fauna invertebrada.

B.2. Problemes derivats de l'activitat antròpica

L'espai no presenta problemes significatius.

B.3. Síntesi dels problemes de l'espai.

Aspectes significatius

Espai que no presenta problemes significatius, tot i la fragilitat d'alguns dels seus elements.

B.4. Avaluació del grau de protecció legal existent

No existeixen figures de protecció legal que afectin l'àmbit d'aquest espai d'una manera significativa.

B.5. Altres factors condicionants de la conservació de l'espai

-

B.6. Conclusions

Espai que presenta un bon estat de conservació, però que cal reforçar el règim general del PEIN amb determinacions de caràcter particular.

C. Determinacions

C.1. Criteris per a la delimitació definitiva

Aquesta delimitació es refereix estrictament a la descripció feta a A.2.

C.2. Criteris de prioritat per a futures ampliacions

-

C.3. Actuacions preventives

- Promoure la inclusió de les màquies de garric i arçot (*Rhamno-Quercetum-cocciferae*) en la delimitació de superfícies forestals d'àrea reduïda a què fa referència l'article 10 de la Llei 12/1985, d'espais naturals.

- Atesa la singularitat de la fauna d'aquest espai, d'acord amb l'article 36 de la Llei 3/1988, de protecció dels animals promoure la declaració de tot l'àmbit com a reserva natural de fauna salvatge.

C.4. Normes particulars

- D'acord amb l'article 9 de la Llei 12/1985, d'espais naturals, han de tenir la consideració d'estrictament protegides en aquest espai les espècies de la flora següent: *Helianthemum ledifolium*, *Trigonella polycerata*, *Crucianella patula*, *Serratula flavescens*, *Picris hispanica*, *Genista biflora* i *Lygeum spartum*; també d'espècies de la fauna invertebrada: *Glubia dorsalis*, *Cicindella germanica* i *Odontotarsus caudatus*.

- El planejament urbanístic municipal o, si no n'hi ha, el pla especial que ha d'establir la delimitació definitiva de l'espai, regula les mesures adients per prevenir transformacions de la natura, l'ús i el destinació actual de les àrees de vegetació natural.

Montllober

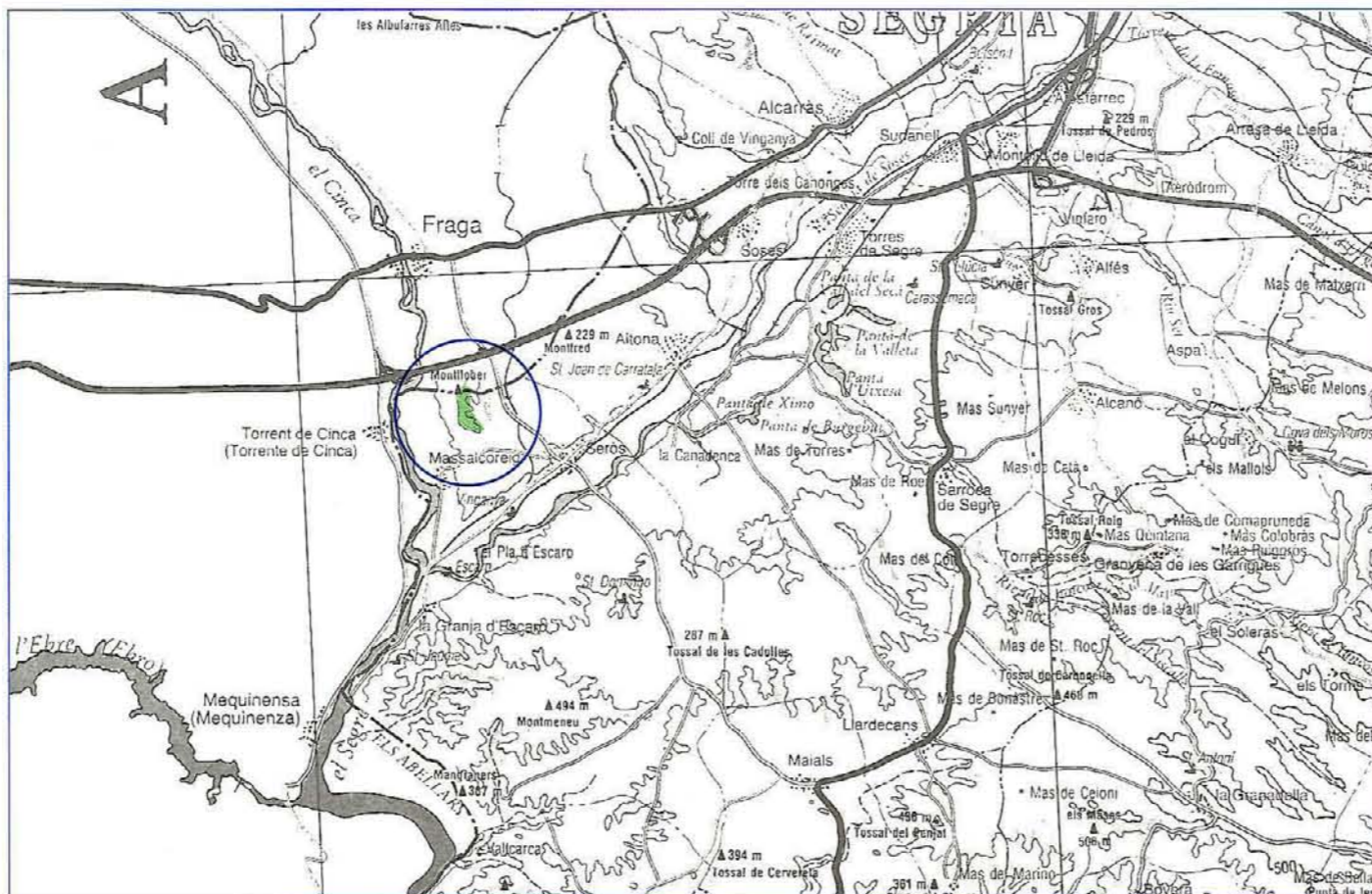
Depressió Central occidental Sector plana central

Espai singular de petites dimensions situat a l'extrem més occidental de la Depressió Central catalana, al límit de les terres del Principat amb l'Aragó. Montllober és una petita elevació situada entre els rius Segre i Cinca i molt propera a l'aiguabarreig d'aquests dos rius.

Els fragments de vegetació natural actuals són un bon exemple del paisatge mediterrani-continental de les terres baixes de la depressió de l'Ebre. Les màquies de garric i arçot climàtiques, pràcticament han desaparegut i només en resten petits retalls insignificants i no reconeixibles. La vegetació actual es caracteritza pel predomini dels matollars nitrohalòfils (*Salsola-Peganion*), afavorits per la pastura del bestiar boví. La comunitat més característica és la de botja pudent i siscall (*Artemisietum herballae*), que localment pren un gran desenvolupament. En la composició florística d'aquestes comunitats s'evidencia una forta influència dels vegetals mediterrani-estèpics; com en d'altres espais de la Depressió Central occidental algunes de les espècies que hi viuen són plantes molt rares per a la flora catalana. Completen el paisatge actual les timonedes seques i els erms de llistó i plantes anuals (*Agropyro-Lygeion*). El paisatge d'aspectes subdesèrtic de Montllober és un representant típic dels relleus testimonials de les planes del Segrià.

Montllober i l'Aiguabarreig Segre-Cinca són dos espais extremadament singulars (tot i que la singularitat rau en aspectes molt diferents) que conserven importants mostres dels sistemes naturals propis del territori més continentalitzat de Catalunya, profundament transformats en el seu entorn per les activitats agrícoles.

A. Informació (síntesi)



A.1. Situació

a. Geogràfica

Depressió Central occidental.

b. Administrativa (comarques-municipis) Superfícies (ha)

Segrià, el	Massalcoreig	60,0
Total		60,0

c. Cartogràfica (plànol SGE, E. 1:50.000) 415

A.2. Delimitació

L'espai comprèn tot el costaner de ponent del tossal de Montllober comprès entre el límit provincial d'Osca amb el límit de terme de Massalcoreig.

A.3. Superfície total 60,0 ha

A.4. El medi físic: síntesi

Montllober és una petita elevació situada entre els rius Segre i Cinca i molt propera a l'aiguabarreig d'aquests dos rius. La vegetació actual es caracteritza pel predomini dels matollars de botja pudent i siscall, les timonedes seques i els erms de llistó i plantes anuals.

A.5. Motius de la inclusió en el Pla

Espai singular que conserva fragments importants del paisatge mediterrani-continental de les terres baixes de la depressió de l'Ebre. El paisatge d'aspecte subdesèrtic, amb una forta influència dels vegetals mediterràneo-estèpics, és un representant típic dels relleus testimonials de les planes del Segrià.

A.6. Aspectes socio-econòmics d'interès

a. Propietat del sòl

Privada.

b. Usos i aprofitaments

Ramaderia. Minoritàriament agrícoles.

c. Construccions i instal·lacions

Pistes.

d. Altres

—

A.7. Impactes actuals o previsibles

No existeixen impactes globalment significatius.

A.8. Proteccions legals

a. Règim urbanístic

—

b. Espais naturals de protecció especial

—

c. Protecció de la fauna

—

d. Altres

RIF

B. Diagnosi

B.1. Problemes específics dels sistemes naturals

Vulnerabilitat de determinades comunitats i espècies de caràcter mediterràneo-estèpic.

B.2. Problemes derivats de l'activitat antròpica

L'espai no presenta problemes rellevants.

B.3. Síntesi dels problemes de l'espai.

Aspectes significatius

Espai que no presenta problemes significatius.

B.4. Avaluació del grau de protecció legal existent

No existeixen figures de protecció legal que afectin l'àmbit d'aquest espai d'una manera significativa.

B.5. Altres factors condicionants de la conservació de l'espai

—

B.6. Conclusions

Espai que presenta un bon estat de conservació, sense que sigui previsible l'existència de problemes rellevants. El règim general del PEIN acompanyat d'un tractament urbanístic adequat, resulta suficient, en les condicions actuals i previsibles, per atendre els requeriments bàsics de la seva protecció.

C. Determinacions

C.1. Criteris per a la delimitació definitiva

Aquesta delimitació es refereix estrictament a la descripció feta a A.2.

C.2. Criteris de prioritat per a futures ampliacions

—

C.3. Actuacions preventives

—

C.4. Normes particulars

El planejament urbanístic o, si no n'hi ha, el pla especial que regula la delimitació definitiva de l'espai estableix les mesures adients per prevenir transformacions de l'ús, la naturalesa i la destinació actuals de les àrees de vegetació natural.

Aiguabarreig Segre-Cinca

Depressió Central occidental
Sector plana central

L'aiguabarreig dels rius el Segre i el Cinca és un notable espai fluvial de característiques molt similars al de l'Aiguabarreig Noguera Ribagorçana-Segre. Les principals diferències rau en que el Segre-Cinca presenta un caràcter de continentalitat molt més acusada que el de la Noguera Ribagorçana-Segre. L'espai considerat comprèn el tram del riu Cinca entre els límits del Principat i la Granja d'Escarp, i el del Segre entre Seròs i l'aiguabarreig amb el Cinca.

Aquest tram fluvial és una excel·lent mostra de la dinàmica fluvial dels rius pirinencs que solquen les planes occidentals catalanes. S'ha de destacar la presència de nombrosos canals anastomosats i d'illes fluvials que són un bon exponent de les pulsacions i règims dinàmics dels dos rius.

L'espai constitueix una destacable singularitat en el conjunt de les planes eixutes interiors. La presència d'un paisatge verd i úfanós que voreja les superfícies d'aigua contrasta amb el paisatge sec i eixut de tot l'entorn. Aquest contrast ofereix uns valors paisatgístics excepcionals.

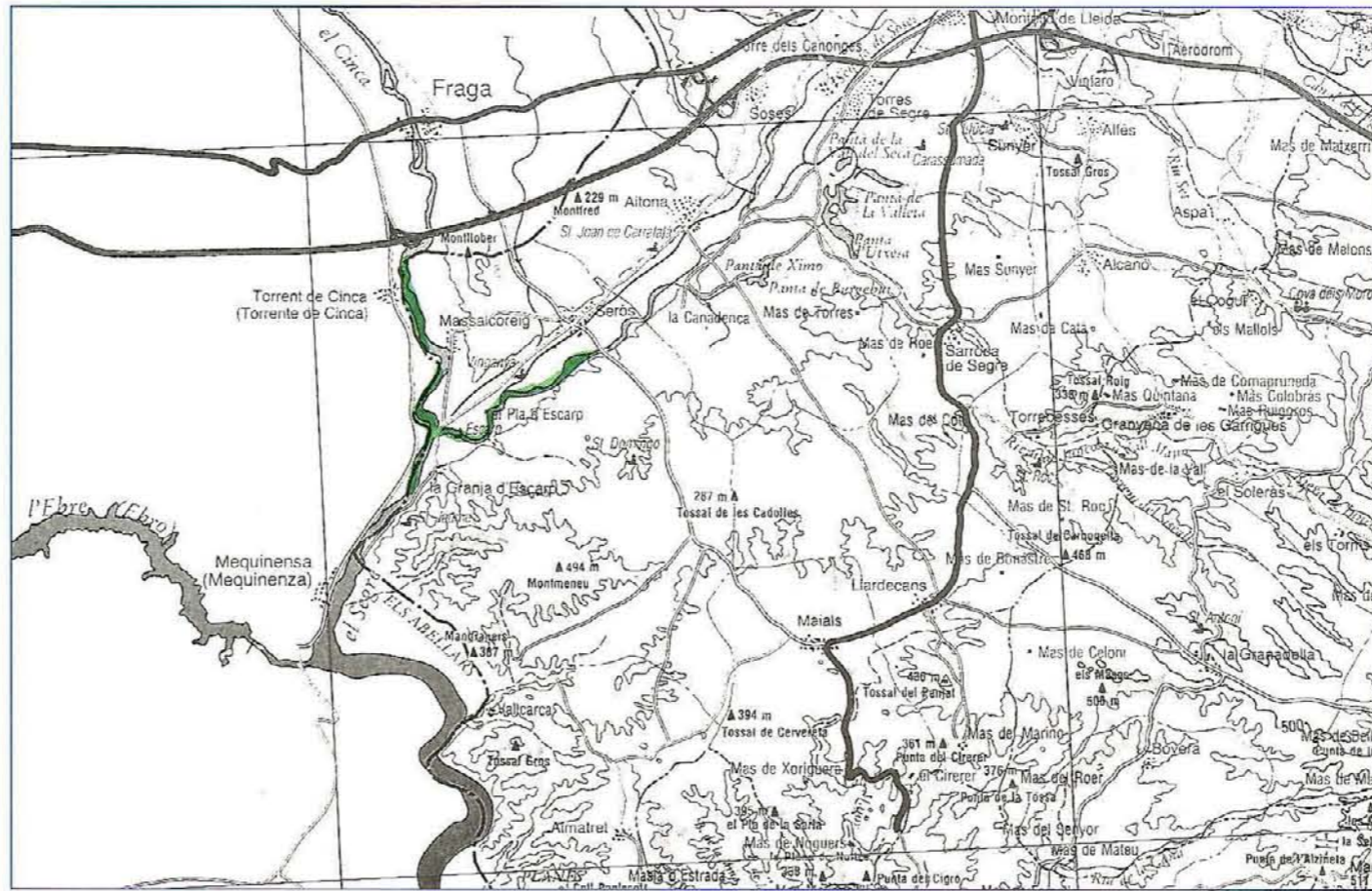
El curs fluvial dels dos rius és un excel·lent recull de la diversitat pròpia dels sistemes naturals associats als cursos d'aigua que travessen les planes occidentals. Cal destacar la presència d'una vegetació aigualosa i de ribera molt ben conservada i representativa de la unitat. Els boscos de ribera (*Populeta albae*) són representats principalment per la salzedada de vimeterra (*Atriplici-Salicetum*), que colonitza els codolers més batuts per les algües, i l'alberada amb granza (*Rubio-Populeta albae*) més pròpia dels indrets més protegits de les algües. Els tamarigars (*Tamaricetum canariensis*) també són freqüents en les riberes fangoses i nitrificades. Els sòls planers propers a la llera dels rius amb un nivell feàtic elevat, són sovint dedicats a la plantació d'arbres d'origen antròpic (*Populus alba* i *Populus nigra*). El lloc on l'aigua resta més tranquil·la i més o menys estanyada són coberts per fragments importants de vegetació helofítica, especialment de canyissars (*Typho-Schoenoplectetum glauci*).

Els hàbitats aquàtics són un medi escàs a les planes de la Depressió Central. Per això són explotats intensament per poblaments faunístics, molt rics i diversos. La biocenosi pròpia d'aquest medi és molt fràgil i en aquest territori ha sofert un fort impacte. L'espai considerat conserva una mostra representativa dels ecosistemes fluvials de la Depressió Central. D'altra banda aquests sistemes s'interrelacionen directament amb les terres eixutes de l'entorn –Montllobert– i és tot el conjunt de riu, conreus i costers eixuts que constitueixen una unitat paisatgística indisociable. Així per exemple, són moltes les espècies d'ocells que tenen una dependència directa de l'aigua o dels riberals dels rius, però que viuen normalment als costers secs propers.

L'espai té una notable importància per a la fauna ornítica. La presència d'illes fluvials amb magnífics boscos de ribera constitueix un refugi natural per diverses espècies d'ocells migradores i sedentàries. Hi ha algunes espècies típi-

ques d'aquest medi, algunes d'elles nidificants a les terres de l'espai i poc comunes a la resta del país –cigonya blanca (*Ciconia ciconia*), corriol petit (*Charadrius dubius*), cames-llargues (*Himantopus himantopus*), esplugabous (*Bubulcus ibis*), martinet blanc (*Egretta garzetta*), bernat pescaire (*Ardea cinerea*), milà negre (*Milvus migrans*), ...– i d'altres, que malgrat ésser més comunes, són representatives de la fauna d'aquests biòtops –el cabusset (*Tachybaptus ruficollis*) l'agró roig (*Ardea purpurea*), la boscarla mostaxuda (*Acrocephalus melanopogon*), ...–. Entre els mamífers cal destacar que amb certa regularitat la llúdriga pot visitar aquest indret. Tot junt constitueix una de les zones humides, terra endins, del més gran interès. S'ha de remarcar la gran diversitat i alta producció dels poblaments de peixos, amb una bona representació de la fauna mediterrània ibèrica de curs baix i alguns elements d'origen europeu.

A. Informació (síntesi)



A.1. Situació

a. Geogràfica
Depressió Central occidental.

b. Administrativa (comarques-municipis)
Superfícies (ha)

Segrià, el	Granja d'Escarp, la	100,0
	Massalcoreig	240,0
	Seròs	110,0
	Total	450,0

c. Cartogràfica (plànol SGE, E. 1:50.000)
415

A.2. Delimitació

Espai delimitat pel curs del riu Cinca des del límit provincial d'Osca, i pel curs del riu Segre entre el pont de Seròs i la Granja d'Escarp.

A.3 Superfície total
450,0 ha

A.4. El medi físic: síntesi

Espai format per l'aiguabarreig de dos rius de règim pirinenc, amb nombrosos canals anastomosats i illes fluvials. Els boscos de ribera són representats principalment per la salzedada de vimeterra, l'alberada amb granza i els tamarigars. La presència d'illes fluvials amb magnífics boscos de ribera constitueix un refugi natural per a diverses espècies d'ocells, migradores i sedentàries.

A.5. Motius de la inclusió en el Pla

L'aiguabarreig dels rius Segre i Cinca és un notable espai fluvial de característiques molt similars al de la Noguera Ribagorçana-Segre, però amb un grau de continentalitat molt més acusat. L'espai constitueix una destacable singularitat paisatgística en el conjunt de les planes eixutes interiors. És un excel·lent recull de la diversitat pròpia dels sistemes naturals associats als cursos d'aigua que travessen les planes occidentals. Cal destacar la presència d'una vegetació aigualosa i de ribera molt ben conservada i representativa de la unitat, amb poblaments faunístics de gran interès com és la gran diversitat d'ocells.

A.6. Aspectes socio-econòmics d'interès

- a. Propietat del sòl
La totalitat de l'espai és de titularitat pública.
- b. Usos i aprofitaments
Aprofitament de les algües. Agrícoles i silvícoles. Pesca i caça.
- c. Construccions i instal·lacions
Obres de defensa de ribera. Carreteres perimetrals. Ponts.
- d. Altres
–

A.7. Impactes actuals o previsibles

No existeixen impactes globalment significatius, tot i el canvi morfològic que han comportat les avingudes dels rius.

A.8. Proteccions legals

- a. Règim urbanístic
Cap municipi disposa de planejament.
- b. Espais naturals de protecció especial
–
- c. Protecció de la fauna
–

d. Altres

Es d'aplicació el règim específic definit per la legislació d'algües a les lleres i als marges.

B. Diagnosi

B.1. Problemàtica específica dels sistemes naturals

- Vulnerabilitat de la vegetació marjalenca i de ribera.
- Vulnerabilitat de determinades espècies de l'avifauna lligades al medi aquàtic.
- El règim fluvial d'ambdós rius comporta alteracions morfològiques de les lleres i riberes.

C.3. Actuacions preventives

- Promoure la inclusió de l'alberada amb granza (*Vincetoxicum vitifolium*) i les salzedades de vimeterra (*Atriplici-Salicetum*) en la delimitació de superfícies forestals d'àrea reduïda a què fa referència l'article 10 de la Llei 12/1985, d'espais naturals.
- Ateses les característiques de la fauna d'aquest espai, d'acord amb l'article 37 de la Llei 3/1988 de protecció dels animals, promoure la declaració de tot l'àmbit com a refugi de fauna salvatge.
- Consideració de tot l'àmbit de l'espai com a zona humida als efectes de l'article 11 de la Llei 12/1985 d'espais naturals.
- En el cas de realitzar-se projectes d'obres de defensa contra les riudes, cal presentar estudis acurats d'impacte ambiental que garanteixin la conservació dels valors ecològics de l'espai.

C.4. Normes particulars

- El planejament urbanístic i les disposicions específiques que estableixin els límits definitius d'aquests espais determinarà les normes i actuacions oportunes per a la protecció estricta i, si escau, restauració dels espais afectats per activitats extractives existents, abandonades o potencials.
- Aplicació de diverses mesures de protecció de les algües superficials i subterrànies (article 23 de les Normes).

B.2. Problemes derivats de l'activitat antròpica

Les extraccions d'àrids generen canvis morfològics de les lleres i els marges dels rius.

B.3. Síntesi dels problemes de l'espai.

Aspectes significatius
Espai amb una dinàmica fluvial que comporta canvis significatius en la morfologia dels rius.

B.4. Avaluació del grau de protecció legal existent

El règim específic definit per la legislació d'algües a les lleres i els marges és suficient, excepte pel que fa a la protecció de la fauna.

B.5. Altres factors condicionants de la conservació de l'espai

La titularitat pública de l'espai n'afavoreix la conservació.

B.6. Conclusions

Espai en un bon estat de conservació. Cal garantir la possibilitat de realitzar obres de defensa dels conreus contra les riudes. Convé, a més, dotar l'espai d'un règim específic de protecció de la fauna.

C. Determinacions

C.1. Criteris per a la delimitació definitiva

Aquesta delimitació es refereix estrictament a la descripció feta a A.2.

C.2. Criteris de prioritat per a futures ampliacions

–

