

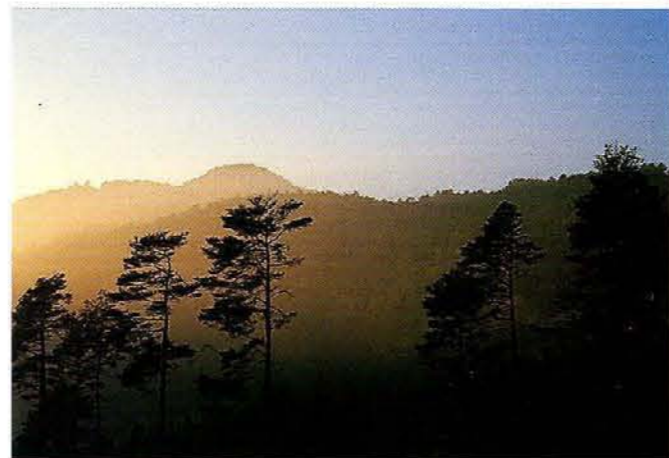
La regió de la Depressió Central

La part central del Principat de Catalunya, limitada pel Pre-pirineu (al nord), la serralada Transversal (a l'est) i per les serres pre-litorals (al sud), és una regió molt extensa, que constitueix l'extrem oriental de la depressió de l'Ebre.

La Depressió Central comprèn una sèrie de contrades de relleu suau, amb freqüència tabular –l'altitud arriba amb prou feines als 1.000 m–, que a ponent es caracteritza per formar una plana baixa de 100 a 500 m d'altitud de gran extensió. Aquesta depressió forma una sola unitat geològica malgrat dos conjunts litològics ben diferenciats: els sediments marins de l'eocè i els continentals de l'oligocè. Els primers es troben a l'extrem oriental i sudoriental, i són formats per margues, calcaris i gresos; els segons constitueixen la gran part de la depressió amb calcàries, guixos, lutites, gresos i conglomerats. A trets generals, els materials que componen aquesta regió solen ésser rics en carbonat càlcic. En algunes zones són molt importants els afloraments de materials guixencs i en altres ho són la presència de sals sòdiques i/o potàssiques.

La Depressió Central és formada per dues unitats prou ben definides fisiogràficament: l'oriental i l'occidental. La unitat oriental correspon als altiplans i conques centrals catalanes (també anomenat territori auso-segarric), mentre que l'occidental comprèn totes les terres baixes catalanes terminació de la gran planície de l'Ebre mitjà (també anomenat territori sicòric). Les dues unitats, ben diferenciades dels territoris que les envolten, presenten marcades diferències l'una de l'altra. Aquestes diferències són establertes pel canvi de relleu –la unitat oriental formada per dos grans sistemes d'altiplans i serralades i la unitat occidental per una baixa plana–, i fonamentalment per les diferències del grau de continentalitat que augmenta progressivament vers les terres de ponent. La unitat oriental manté encara territoris amb un manifest caràcter submediterrani, especialment a les terres més properes a la serralada Transversal i al Pre-pirineu oriental. En la unitat occidental el caràcter mediterrani continental subhúmit i fins i tot subàrid predomina arreu.

La xarxa hidrogràfica d'aquesta regió és formada per un conjunt de rius i rierols que en el cas de la unitat oriental desguassen al Ter, al Llobregat i al Cardener. La unitat occidental és solcada pels grans rius pirinencs: el Segre, la Noguera Ribagorçana i el Cinca, també com diversos torrents i rieres que en definitiva aporten les aigües al riu Ebre en els confins d'aquest territori.



16



17

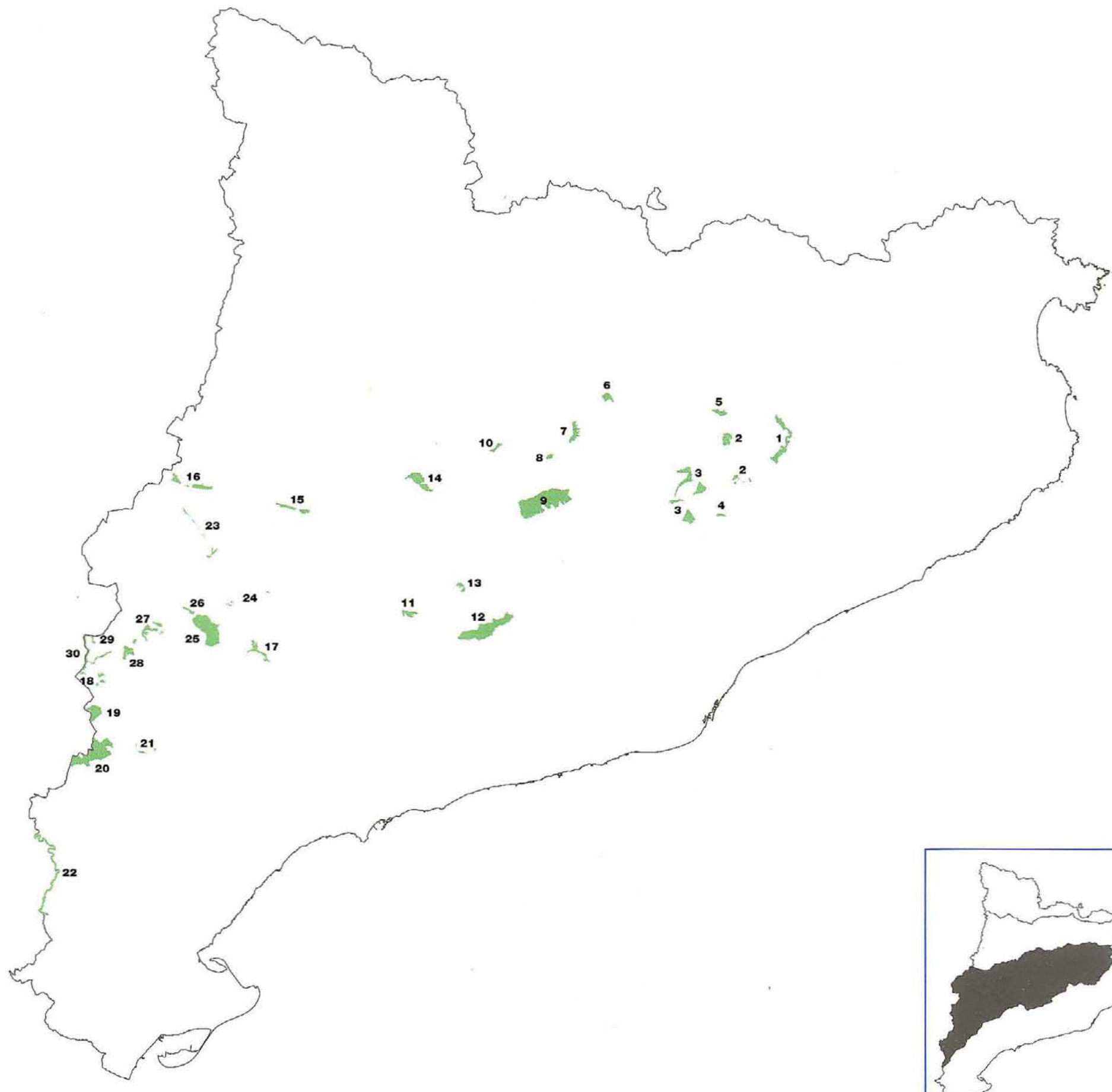


18

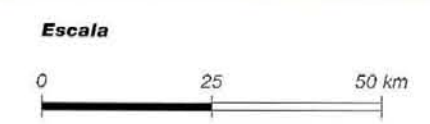
• Quadre 19

• **Regió natural de la Depressió Central: espais naturals**

Regió	Unitat	Subunitat	Sector	Espais naturals
Depressió Central	Oriental	De llevant		<ul style="list-style-type: none"> • Savassona • Turons de la Plana Ausetana • Moianès, el • Sauva Negra, la • Riera de Sorreigs • Tres Hereus, els
		De ponent		<ul style="list-style-type: none"> • Riera de Navel • Muntanya de Sal de Cardona • Serra de Castelltallat • Miracle, el • Obagues del Riu Corb • Serra de Miralles-Queralt • Carbasí
	Occidental		Serres marginals	<ul style="list-style-type: none"> • Vall del Riu Llobregós • Serra de Bellmunt • Serra Llarga • Bessons, els • Tossals de Montmeneu • Tossals d'Almatret • Riba-roja • Ribera de l'Ebre a Flix • Ribera de l'Algars
			Plana central	<ul style="list-style-type: none"> • Aiguabarreig Segre-Noguera Ribagorçana • Tossals de Torregrossa • Mas de Melons • Alfés • Utxesa • Erms d'Aitona • Montllober • Aiguabarreig Segre-Cinca



1. Savassona
2. Turons de la Plana Ausetana
3. Moianès, el
4. Sauva Negra, la
5. Riera de Sorreigs
6. Tres Hereus, els
7. Riera de Navel
8. Muntanya de Sal de Cardona
9. Serra de Castelltallat
10. Miracle, el
11. Obagues del Riu Corb
12. Serra de Miralles-Queralt
13. Carbasí
14. Vall del Riu Llobregós
15. Serra de Bellmunt
16. Serra Llarga
17. Bessons, els
18. Tossals de Montmeneu
19. Tossals d'Almatret
20. Ribero-roja
21. Ribera de l'Ebre a Flix
22. Ribera de l'Algars
23. Aiguabarreig Segre-Noguera Ribagorçana
24. Tossals de Torregrossa
25. Mas de Melons
26. Alfés
27. Ulxesa
28. Erms d'Aitona
29. Montliober
30. Aiguabarreig Segre-Cinca



2.7.1 Depressió Central oriental

Aquesta unitat de gran extensió orientada d'est a oest i delimitada al nord per les serres calcàries del Pre-pirineu i al sud per les muntanyes catalanídiques és formada pels altiplans i conques centrals catalanes (territori auso-segàrric). Ocupa bona part de les comarques interiors d'Osona, el Bages, l'Anoia i la Conca de Barberà, la meitat meridional del Berguedà i del Solsonès, també com part de la Segarra i l'Alt Camp. A ponent limita amb la unitat occidental de la Depressió Central catalana sempre als voltants dels 300-400 m, al nord segueix la costa dels 500-600 m i al sud s'amotlla de forma oscil·lant a la serralada Pre-litoral entre la costa 250 i 550 m.

La unitat oriental és formada per dos grans sistemes d'altiplans i serralades i es perllonga del Pre-pirineu en direcció nord-sud, enmig dels quals se situen les conques del Llobregat i el Cardener. L'eix d'aquesta zona és l'altiplà més proper a la subunitat occidental anomenat dorsal interior, altiplà de la Segarra, el qual, del Solsonès a la Conca de Barberà, constitueix la divisòria entre les conques hidrogràfiques dels rius Llobregat, Gaià, etc. i la del Segre i de l'Ebre. Aquest eix és format per un conjunt de petites serres en què l'altitud oscil·la entre 700 i 900-1.000 m— el Miracle (Vilamós, 915 m); Pinós, 931 m; Castellallat, 848 m; Rubió, 835 m, i Queralt, 870 m, derivades de l'altiplà de la Segarra, i vers ponent els tossals de Rocamora, 774 m; Suró, 829 m i Cantallops, 884 m, i la serra del Tallat, 803 m, que tanca al nord la Conca de Barberà—. L'altra sistema d'altiplans al sector nord, els del Lluçanès i del Moianès es fusionen amb les serres pre-litorals —els Munts, 1.060 m; Sant Salvador, 821 m i el puig Rodó, 1.056 m—. Aquests altiplans més o menys extensos delimiten una sèrie de cubetes interiors d'erosió excavades pels rius —plana de Vic, pla de Bages, conca d'Odena i conca de Barberà—. El caràcter més manifest del relleu és la suavitat dels terrenys amb planes més o menys extenses, unit a les formes d'erosió dels materials carbonatats normalment tous —argiles i margues—. Són característiques de la zona els *Bad-lands* margosos de tons grisos i ocres, amb formes erosives singulars.

El clima d'aquesta unitat és progressivament més continental (estius calorosos i secs i hiverns freds), a mida que s'avança vers l'oest. En els indrets septentrionals es dona un bioclima axeromèric submediterrani relativament humit (700-800 mm/any), mentre que en les planes i cubetes el bioclima predominant és xerotèric de clara tendència continental més o menys humit, segons l'altitud, sense sobrepasar normalment els 500-600 mm/any. A les cubetes, els freds de l'hivern són exagerats (2 o 3 mesos hivernals) i la pluviositat pot augmentar considerablement per la constitució d'inversions tèrmiques.

El paisatge d'aquest territori presenta un aspecte fragmentat en què alternen fragments de vegetació espontània i boscos secundaris —bàsicament pinedes— amb grans zones de conreus. El paisatge vegetal d'aquesta unitat oriental forma part de dues subunitats ben diferenciades: les terres de llevant (o territori ausònic) i les terres de ponent (o territori segàrric). La conca del Llobregat fa de divisòria entre ambdues subunitats. La subunitat de llevant, situada entre el Llobregat i la plana ausetana, ens mostra la transició entre uns paisatges vegetals ben diferenciats, la vegetació euro-siberiana que baixa del nord serralada Transversal i Pre-pirineu oriental) i la vegetació mediterrània que puja del sud (sistema Mediterrani), així com també les comunitats vegetals de tendència continental que penetren per l'oest i les marítimes que ho fan per l'est. En

aquest sector oriental juntament amb els paisatges mediterranis encara hi tenen molta importància els submediterranis —domini de les rouredes seques de roure martinenc i de roure de fulla petita—. Progressivament, i a mesura que s'avança vers l'oest d'aquesta unitat, en els relleus segarrencs i llurs contraforts, el caràcter submediterrani perd importància i la vegetació mediterrània de tipus continental amb una sensible influència ibèrica domina el paisatge —domini dels carrascars—. En els indrets situats a ponent de la conca de Barberà, el paisatge vegetal presenta una apreciable influència marítima —domini de l'alzinar litoral—.

La fauna present en aquesta unitat oriental és la típica de transició entre els ambients més humits del Pirineu i de la serralada Transversal amb els més secs i continentals de la Depressió Central. Hom pot considerar l'altiplà central com una zona de transició entre la fauna típicament pirinenca (o de l'alta muntanya catalana) i la de la regió mediterrània amb clima marítim, com també d'est a oest, una progressiva desaparició de les espècies típicament mediterrànies i l'aparició d'espècies més continentals. En la subunitat de ponent existeix una influència ibèrica molt més manifesta que no en la resta del territori.

2.7.1.1 Depressió Central oriental de llevant

Subunitat, també anomenada territori ausònic, que comprèn els altiplans de Lluçanès i del Moianès a la conca del Llobregat, una part dels relleus del Baix Berguedà i la plana de Vic a l'extrem més oriental de la regió en contacte amb les muntanyes del sistema Transversal. Les elevacions calcàries –constituïdes per materials margosos o argilencs– assoleixen fins a 1.000 m d'altitud.

El bioclima predominant en aquesta subunitat és de tipus axeromèric relativament humit (700-800 mm/any), que determina el domini d'un paisatge submediterrani. La plana de Vic és una cubeta sotmesa a inversió tèrmica i per això, tot i la seva alçada (500 m) on seria esperable un paisatge mediterrani, domina un paisatge submediterrani a les parts més baixes i és el mediterrani el que se situa a les parts més enlairades i seques. La situació geogràfica d'aquest territori ausònic determina una zona de transició molt notable entre els diferents paisatges extramediterranis. Els dominis de vegetació submediterranis tenen una gran importància, i així el nucli central és format per les rouredes de roure martinenc (*Buxo-Quercetum pubescentis*), especialment a la plana de Vic i a la resta del territori per sobre de 700-800 m. La roureda de roure de fulla petita (*Violo-Quercetum fagineae*) també apareix puntualment entre 600 i 800 m. Aquestes rouredes no ocupen, però, gaire extensió en el paisatge actual, substituïdes per comunitats secundàries –pinedes– o transformades en el paisatge agrícola predominant. La vegetació mediterrània és representada especialment pel carrascar (*Quercetum rotundifoliae*) i més rarament a les vores alteroses de la cubeta de Vic per l'alzinar muntanyenc (*Quercetum mediterraneo-montanum*). La vegetació actual forma un mosaic d'unitats, amb les zones planeres dedicades als conreus i les zones alteroses cobertes per boscos secundaris i alguns retalls de formacions primàries.

La xarxa d'espais del PEIN considera sis espais representatius de la diversitat d'aquest territori. La forta ocupació dels conreus en el paisatge actual impedeix la delimitació d'un espai de grans dimensions prou representatiu a un primer nivell de tota la diversitat de la subunitat. L'espai de Savassona mostra el paisatge mediterrani i submediterrani de transició amb el sistema Transversal i les serres prelitorals. Els Turons de la Plana Ausetana conserven la morfologia i vegetació característica dels relleus eocènics de la plana de Vic. L'espai del Moianès reuneix sectors representatius del paisatge natural, dominat per les rouredes de roure martinenc, dels altiplans del Moianès. La Sauva Negra és un petit espai que presenta l'interès de conservar un fragment de fageda molt singular. La Riera de Sorreigs inclou una fondalada que conserva els sistemes naturals poc artificialitzats i una mostra significativa dels sistemes limnològics d'aquest territori. El petit espai dels Tres Hereus, al Baix Berguedà, és una representació del país de les rouredes de fulla petita als límits amb el Pre-pirineu.

Savassona

Depressió Central oriental de llevant

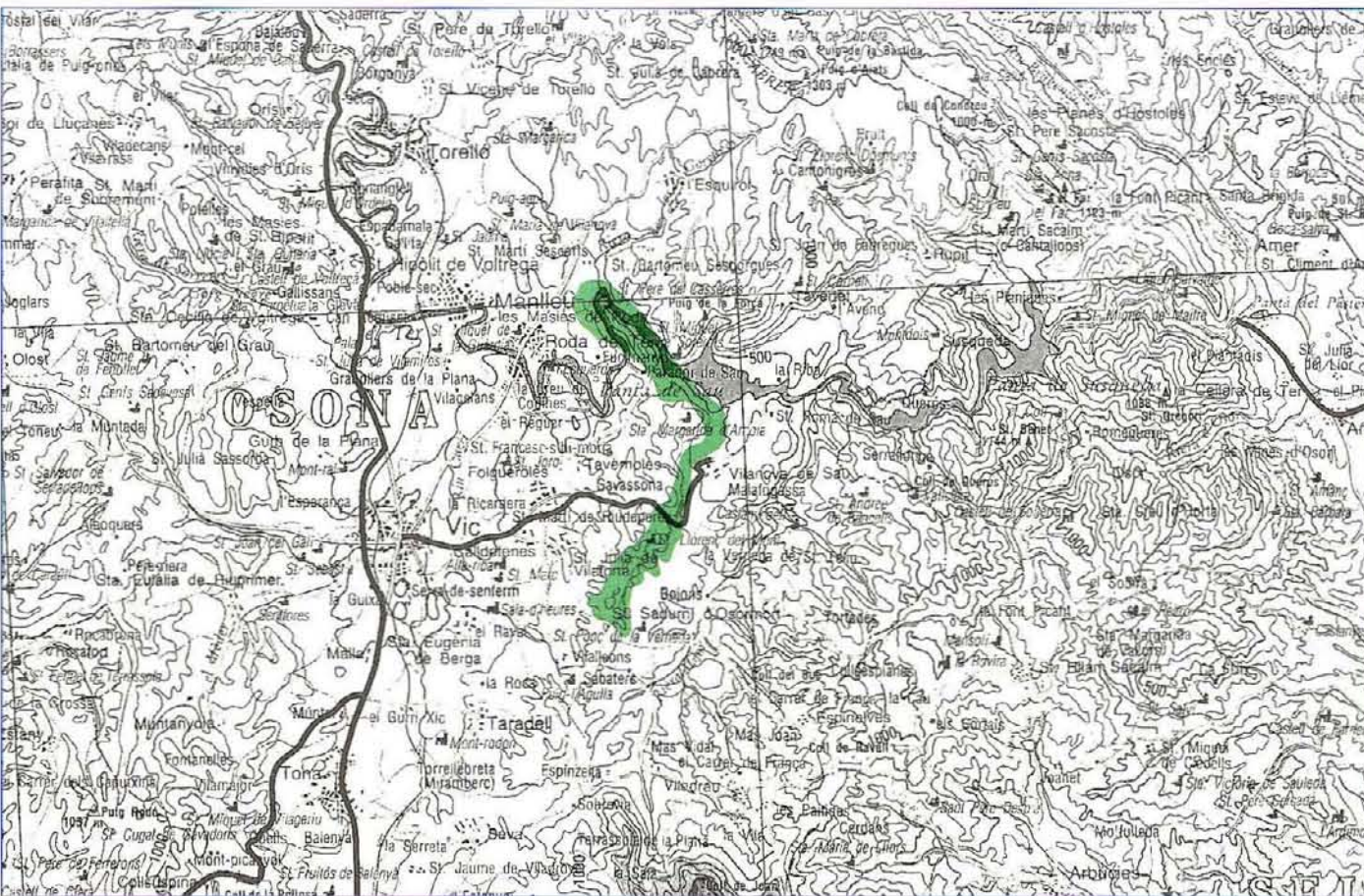
Espai de forma allargada que presenta l'interès de situar-se a l'extrem més oriental de la Depressió Central en una zona de transició entre el sistema Transversal (muntanyes del Cabrerès) i les serres Pre-litorals septentrionals (Guillerries). Els sistemes naturals comparteixen molts dels caràcters propis de les unitats fisiogràfiques que convergeixen en aquest territori. Aquesta situació de transició queda reflectida en els seus ecosistemes. L'espai de Savassona és singular si el comparem amb altres espais propers i de relleu molt semblant, com per exemple: els turons ausetans.

L'espai comprèn petites elevacions –el cim més alt de Savassona té 863 m d'altitud– que tanquen per l'est la cubeta de la plana de Vic. Els materials calcaris i especialment els margosos determinen formes de relleu força singulars, com les situades a l'extrem septentrional a l'entorn de l'embassament de Sau. Cal destacar els valors paisatgístics que presenta el relleu d'aquest espai.

El paisatge vegetal predominant és el mateix que el de la plana de Vic, la roureda de roure martinenc amb boix (*Buxo-Quercetum pubescentis*), però la major suavitat climàtica d'aquests relleus permet l'establiment d'altres unitats de vegetació pròpies del domini de l'alzinar. El paisatge actual és caracteritzat per diverses comunitats secundàries, com les garrigues, brolles calcícoles, joncedes (joncada amb plantatge, *Plantagini-Aphyllanthesum*, i en els sòls més denudats joncada amb lluceta, *Thymo-Globularietum cordifoliae*), etc. Les pinedes secundàries de pi roig i pi blanc també ocupen una part important del territori. L'alzinar amb boix (*Quercetum ilicis galloprovinciale viburnetosum lantanae*) i l'alzinar muntanyenc (*Quercetum mediterraneo-montanum*) només apareixen fragmentàriament en alguns indrets. El paisatge submediterrani i mediterrani d'aquest espai estableix doncs, el contacte d'una plana eminentment agrícola amb els relleus muntanyencs del Collsacabra i les Guillerries.

Per la seva ubicació, aquest espai presenta l'interès de gaudir d'abundosos elements de la fauna pirinenca i pre-pirinenca. Per exemple, entre aquest hom troba el líró gris (*Glis glis*) i el talpó roig (*Clethrionomys glareolus*).

A. Informació (síntesi)



A.1. Situació

a. Geogràfica

Depressió Central oriental de llevant

b. Administrativa (comarques-municipis)

Superfícies (ha)

Osona	Masies de Roda, les	187,5
	Sant Julià de Vilatorrada	272,5
	Sant Sadurn d'Osormort	295,0
	Vilanova de Sau	325,0
	Total	1.080,0

c. Cartogràfica (plànol SGE, E. 1:50.000)

294 - 332

A.2. Delimitació

Espai format per les muntanyes i les cingleres de Savassona. L'espai comprèn els vessants de llevant i ponent d'aquest conjunt just fins al peu d'aquests on entren en contacte amb els conreus, entre l'indret de Casseres al nord i el puig Moltors al sud. Inclou també les aigües de l'embassament de Sau que embolcalen per l'extrem nord a l'espai.

A.3. Superfície total

1.080,0 ha

A.4. El medi físic: síntesi

L'espai comprèn petites elevacions que tanquen a l'est la cubeta de la Plana de Vic. Els materials calcaris, i especialment els margosos, són els principals condicionants dels relleus singulars d'aquest espai. El paisatge vegetal predominant és el mateix que el de la Plana de Vic, la roureda de roure martinenc amb boix, però la major suavitat climàtica permet l'establiment d'un bon nombre de comunitats vegetals pròpies del país de l'alzinar.

A.5. Motius de la inclusió en el Pla

Espai que presenta l'interès de situar-se a l'extrem més oriental de la Depressió central en una zona de transició entre el Sistema Transversal i les serres pre-litorals septentrionals. Aquesta situació de transició reflectida en els seus ecosistemes individualitza l'espai de Savassona respecte a d'altres de propers de relleu molt semblant. Cal destacar els valors paisatgístics que presenten els relleus singulars d'aquest espai.

A.6. Aspectes socio-econòmics d'interès

a. Propietat del sòl

Una petita part és de titularitat pública.

b. Usos i aprofitaments

Silvícoles. Turístics i recreatius.

c. Construccions i instal·lacions

Tres carreteres travessen l'espai. Diverses pistes i camins. Xarxes elèctriques. Parador Nacional de Turisme.

d. Altres

Edificacions d'interès històric-artístic.

A.7. Impactes actuals o previsibles

Processos erosius de degradació de la vegetació al sector meridional, a conseqüència d'incendis forestals.

A.8. Proteccions legals

a. Règim urbanístic

St. Julià de Vilatorrada té pla general. Sant Sadurn d'Osormort, les masies de Roda i Vilanova de Sau tenen normes subsidiàries.

b. Espais naturals de protecció especial

-

c. Protecció de la fauna

-

d. Altres

RIF

B. Diagnosi

B.1. Problemes específics dels sistemes naturals

- Comunitats vegetals xeròfiles amb risc d'incendi forestal.
- Vulnerabilitat de determinats poblaments faunístics pre-pirinenca i pirinenca.
- Fragilitat dels materials eocènics margosos amb un alt risc de processos erosius.

B.2. Problemes derivats de l'activitat antròpica

No existeixen problemes significatius llevat dels derivats de la contaminació i eutrofització del les aigües de l'embassament de Sau.

B.3. Síntesi dels problemes de l'espai.

Aspectes significatius

- Espai sense problemes generalitzats, tot i el fort impacte causat pels incendis forestals en el sector meridional.
- Aquest espai no gaudeix de la protecció legal suficient.

B.4. Avaluació del grau de protecció legal existent

Aquest espai no gaudeix de la protecció legal suficient.

B.5. Altres factors condicionants de la conservació de l'espai

El relleu aconeguerat afavoreix la conservació de l'espai.

B.6. Conclusions

Espai ben conservat, tot i la presència d'àrees degradades a conseqüència dels incendis forestals. El règim de protecció derivat del PEIN suposa una regulació, en principi suficient, per als requeriments bàsics de protecció de l'espai.

C. Determinacions

C.1. Criteris per a la delimitació definitiva

Aquesta delimitació es refereix estrictament a la descripció feta a A.2.

C.2. Criteris de prioritat per a futures ampliacions

-

C.3. Actuacions preventives

- Ateses les característiques d'ús turístic-recreatiu del sector septentrional de l'espai, promoure la creació i adequació d'una àrea forestal recreativa.
- Executar prioritàriament les provisions que fagi el Pla zonal de sanejament de les aigües de la zona 3, en aquells aspectes adreçats a la millora de la qualitat de les aigües i protecció de l'entorn.

C.4. Normes particulars

-

Turons de la Plana Ausetana

Depressió Central oriental de llevant Sector ausònic

Espai que agrupa quatre petits turons representatius dels relleus eocènics de la plana de Vic: el turó del Castell de Tona, el de Torrellobreta, el de Mont-rodon i el de Gurb. Aquests turons testimonien formacions geològiques singulars que identifiquen la conca d'erosió de la plana de Vic –excavada pels rius Ter i Congost–. Els turons de la plana de Vic, molt visibles fàcilment identificables, reuneixen a part dels indubtables valors geològics i biològics un gran interès paisatgístic en el conjunt de les conques centrals catalanes.

Els turons són un testimoni de la història geològica de la plana de Vic i del paisatge vegetal primitiu. D'altres turons han desaparegut a conseqüència de les activitats humanes i d'altres han estat transformats irreversiblement. Els materials que els constitueixen són margues blavenques del terciari, riques en fòssils, que presenten formes erosives particulars *bad-lands*. L'escassa coberta vegetal que cobreix aquests turons no impedeix la formació de xaragalls, de vegades de dimensions notables. S'ha de considerar l'especial fragilitat d'aquestes formacions, fàcilment erosionables i que poden esdevenir irreversibles.

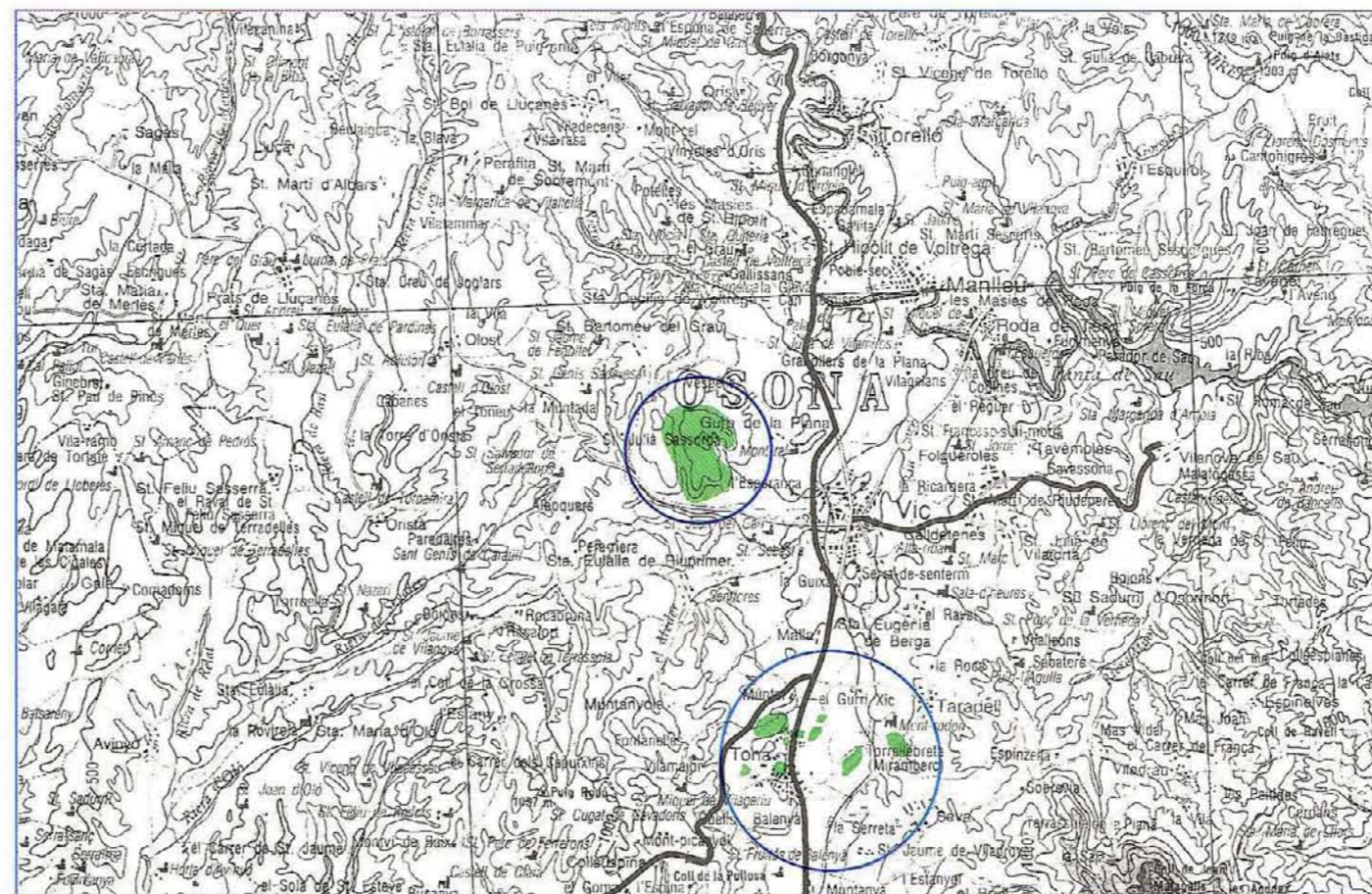
D'altra banda els turons de la plana de Vic presenten l'interès de mantenir un poblament vegetal espontani que emergeix d'una plana dedicada intensament als conreus. El clima de caràcter submediterrani continental, amb temperatures extremes especialment a l'hivern i amb un règim de pluges regular, condiciona el paisatge vegetal de la zona. Sotmès a una característica inversió tèrmica, amb freqüents boires, la vegetació dels turons ausetans és clarament submediterrània. Cal destacar la presència d'importants fragments de la roureda de roure martinenc (*Buxo-Quercetum pubescentis*) –testimoni de la vegetació climàtica de la plana de Vic–. En alguns indrets les rouredes han estat substituïdes per pinedes de pi roig o arbredes d'origen antròpic. Les brolles i especialment els prats, juguen un paper important en el paisatge actual. Els prats mesòfils de plantatge mitjà i eufràsia (*Plantagini-Euphrasietum pectinatae*) i les joncades típiques (*Plantagini-Aphyllanthesum*) ocupen superfícies importants, especialment a les clarianes dels boscos o substituïnt antics conreus. Moltes de les parts planes d'aquests turons són aprofitades pels conreus i les bardisses o fenassars estableixen una tanca natural a l'entorn d'aquests. En les zones de sòls pobres, com les codines, es formen pradells de teròfits de notable interès biogeogràfic. Els pradells de nebulosa amb arenària (*Brachypodio-Stipetum pennatae*) manifesten el matís continental del territori; en aquesta comunitat hi ha algunes plantes de les estepes de l'Europa oriental molt rares a Catalunya.

Aquest espai singular és també refugi de la fauna pròpia d'aquestes terres. La conservació dels biòtops esmentats entremig de grans extensions de planes agrícoles, permet el manteniment d'una rica i variada fauna. Cal destacar l'interès dels quiròpters, per la presència en les rouredes d'aquest espai d'espècies arborí-

coles molt rares a la Península (*Nyctalus sp.*). Així com també els lepidòpters per aplegar moltes espècies rares a la fauna catalana.

Hom pot considerar a part dels valors naturals esmentats, el significat històric-cultural dels turons.

A. Informació (síntesi)



A.1. Situació

a. Geogràfica
Depressió Central oriental de llevant.

b. Administrativa (comarques-municipis)
Superfícies (ha)

Osona	Gurb	480,0
	Seva	20,0
	Taradell	10,0
	Tona	47,5
	Total	557,5

c. Cartogràfica (plànol SGE, E. 1:50.000)
332

A.2. Delimitació

Inclou diversos turons a l'entorn de Tona, els de Torrellobreta i Mont-rodon, i els serrats de Gurb. Tots ells queden delimitats per la zona de conreus que els envolten al seu peu.

A.3. Superfície total
557,5 ha

A.4. El medi físic: síntesi

Espai que reuneix diverses àrees representatives dels relleus eocènics de la plana de Vic, constituïdes per margues blavenques que presenten formes erosives peculiars. El clima de caràcter submediterrani continental i la característica inversió tèrmica de la plana determinen el predomini de les rouredes seques de roure martinenc, de vegades substituïdes per pinedes de pi roig o arbredes d'origen antròpic, com també per brolles, prats mesòfils i joncades.

A.5. Motius de la inclusió en el Pla

Els turons de la plana ausetana reuneixen indubtables valors geomorfològics i biològics i un gran atractiu en el conjunt de les conques centrals catalanes. Els turons són un testimoni relictual de la història geològica de la plana de Vic i del seu paisatge vegetal primitiu. S'ha de considerar l'especial fragilitat d'aquestes formacions, fàcilment erosionables i amb processos que poden esdevenir irreversibles. L'espai agrupa un conjunt d'illots de vegetació natural que emergeixen de la plana agrícola, i que presenten l'interès de constituir un refugi per a diverses espècies de la flora i la fauna.

A.6. Aspectes socio-econòmics d'interès

a. Propietat del sòl
Privada.

b. Usos i aprofitaments
Silvícoles. Ramaders. Recreatius. Minoritàriament agrícoles.

c. Construccions i instal·lacions
Xarxes elèctriques. Vials forestals. Masies i edificacions agro-pecuàries.

d. Altres
Conjunts d'interès històric-artístic.

A.7. Impactes actuals o previsibles

No existeixen impactes globalment significatius.

A.8. Proteccions legals

a. Règim urbanístic
Seva té pla general. Gurb, Tona i Taradell tenen normes subsidiàries.

b. Espais naturals de protecció especial

c. Protecció de la fauna

d. Altres
RIF

B. Diagnosi

B.1. Problemes específics dels sistemes naturals

– Les margues eocèniques dels turons presenten forts processos erosius que generen relleus singulars.
– Vulnerabilitat de les comunitats vegetals extramediterrànies i de determinats poblaments faunístics.

B.2. Problemes derivats de l'activitat antròpica

– Notable freqüentació que genera processos de degradació del paisatge i dels ecosistemes.
– Les pràctiques esportives motoritzades produeixen importants processos erosius.

B.3. Síntesi dels problemes de l'espai. Aspectes significatius

L'espai no presenta problemes en conjunt significatius.

B.4. Avaluació del grau de protecció legal existent

Aquest espai no gaudeix de la protecció legal suficient.

B.5. Altres factors condicionants de la conservació de l'espai

B.6. Conclusions

Espai en un bon estat de conservació, per bé que cal ordenar-ne l'ús recreatiu.

C. Determinacions

C.1. Criteris per a la delimitació definitiva

Aquesta delimitació es refereix estrictament a la descripció feta a A.2. En el cas particular dels serrats de Gurb, el límit meridional de l'espai podrà comprendre les zones del pla de Sant Sebastià i el pla de la Rovira.

C.2. Criteris de prioritat per a futures ampliacions

C.3. Actuacions preventives

– Promoure la inclusió de les rouredes de roure martinenc (*Buxo-Quercetum pubescentis*) en la delimitació de superfícies forestals d'àrea reduïda a què la referència l'article 10 de la Llei 12/1985 d'espais naturals.
– Ateses les característiques d'ús recreatiu dels turons de Tona i Mont-rodon, promoure en aquests la creació i adequació d'àrees forestals recreatives.

C.4. Normes particulars

Moianès, el

Depressió Central oriental de llevant

Espai natural que comprèn quatre àrees representatives dels sistemes naturals i del paisatge de la comarca natural del Moianès. L'espai abasta un conjunt de relleus calcaris i margosos, que assolixen una altitud màxima propera als 1.000 m, característics de l'altiplà ondulat del Moianès: capçaleres de les rieres d'Olió i del Sec (al nord-oest), Puig Rodó (nord-est), la Moreneta (al pla de Moia) i Castellterçol (al sud). Aquestes àrees naturals encara que gaudeixen de prous trets diferencials, comparteixen moltes característiques que justifiquen el seu tractament unificat en el PEIN.

El Moianès se situa en un dels extrems occidentals de l'àrea humida del nord-est de Catalunya, factor reflectit en el seu paisatge. L'espai conté una mostra representativa de les formacions forestals del Moianès, en gran part transformades o substituïdes per conreus. El paisatge actual és un mosaic complex d'usos del territori, on els boscos mai formen grans extensions contínues.

La vegetació predominant és de caràcter submediterrani, amb el predomini de les formacions vegetals pròpies del país de la roureda seca de roure martinenc (*Buxo-Quercetum pubescentis*) i menys difosa al sector nord-oest la roureda de fulla petita (*Violo-Quercetum fagineae*). En el paisatge actual les rouredes han estat majoritàriament substituïdes per pinedes secundàries de pi roig i sectors (Puig Rodó). Sota aquests boscos predominen les pastures xeromesòfiles de jonça i plantatge mitjà (*Plantagini-Aphyllantherum*). Els fenassars, jonçades i bardisses, entre d'altres formacions, són també freqüents. Als fondals apareixen fragments de boscos de ribera, amb avellanoses i bosquines mixtes de caducifolis. Els alzinars són poc freqüents en el conjunt de la zona forestada, en gran part substituïts per extenses garrigues.

La flora d'aquest espai presenta l'interès de conservar alguns elements submediterranis força rars a la resta del territori català, com per exemple el gavó fruticós (*Ononis fruticosa*). Així mateix apareixen formacions singulars com les brolles de bruc vermell (*Ericetum arboreo-cinereae*), molt rares a les àrees descalcificades.

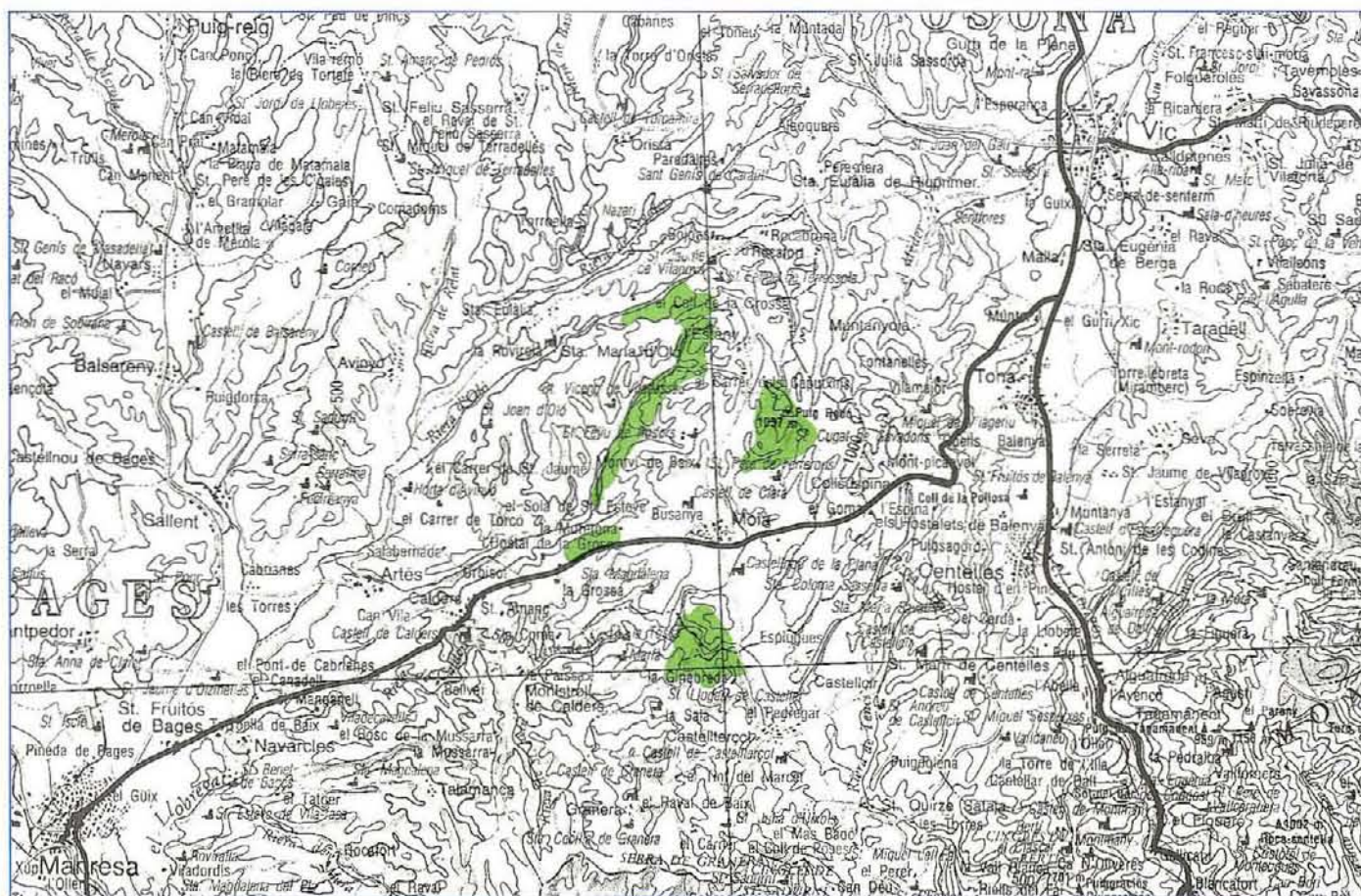
Aquest espai és també un molt bon representant de la fauna forestal, amb una típica influència mediterrània. És una zona molt rica en densitat i diversitat de carnívors (fagina, gorja blanc, guineu, geneta, turó, ...). Un fet que paria de les seves particularitats característiques és la rapidesa amb que és colonitzat en l'actualitat pel visó americà (*Mustela vison*). Els ocells presents compten amb algunes espècies destacades, com per exemple l'astor.

De la fauna invertebrada cal destacar la presència de diverses singularitats de diferents grups, amb predomini dels elements mediterràneo-ibèrics. Els lepidòpters mostren una gran diversitat i algunes espècies rares com *Melaeonina daphnis*. Dins l'espai existeix una important representació de la fauna d'heteròpters, molts d'ells prou reconeguts a la Península Ibèrica (*Plagiolytus maculatus*, *Criocoris pice-*

cornis, ...). Dels mol·luscs cal remarcar l'interès d'espècies xeròfiles com *Trochoidea murcica* o l'endemisme *Moitessieria olieri*.

Els sistemes naturals dels cursos d'aigua, amb trams en un bon estat de conservació, són representatius dels de la zona mitjana de la conca del Llobregat. Són importants les rieres sobre lloses calcàries pròpies de les capçaleres dels rius de caràcter mediterrani.

A. Informació (síntesi)



A.1. Situació

a. Geogràfica

Depressió Central oriental de llevant.

b. Administratives (comarques-municipis)

Superfícies (ha)

Bages, el	Avinyó	7,5
	Estany, l'	147,5
	Moia	1.105,0
	Santa Maria d'Olió	320,0
	Total	1.580,0
Vallès Oriental, el	Castellcir	157,5
	Castellterçol	242,5
	Total	400,0

c. Cartogràfica (plànol SGE, E. 1:50.000)

331 - 383

A.2. Delimitació

Espai format pel conjunt de quatre unitats, totes elles representatives de la subcomarca del Moianès. La primera unitat queda definida per les obagues de la serra del Soler entre aigües avall del Moll del Parer i el torrent del Gomis, i les de la riera d'Olió per sota del Cal Sant Miquel i el Castell. La segona unitat comprèn tot l'aiguavés de la solana del puig Rodó corresponent al torrent i riera del moli Pujol. La tercera unitat està definida per l'obaga de la riera de Malrubí entre la carretera de Moia i els termes d'Avinyó i Moia. La quarta unitat està estructurada per les obagues i les solanes del torrent de la Fàbrega, entre el moli de Marfà i les proximitats de la casa de la Fàbrega.

A.3. Superfície total

1.980,0 ha

A.4. El medi físic: síntesi

L'espai abasta un conjunt de relleus calcaris i margosos, que assolixen una altitud màxima propera als 1.000 m, característics de l'altiplà ondulat del Moianès. La vegetació predominant és de caràcter submediterrani, amb predomini de les formacions vegetals pròpies del país de la roureda seca de roure

martinenc i, menys difosa al sector nord-oest, la roureda de roure de fulla petita. En el paisatge actual les rouredes han estat majoritàriament substituïdes per pinedes secundàries de pi roig i pinassa. L'espai és una zona molt rica en densitat i diversitat de carnívors.

A.5. Motius de la inclusió en el Pla

Espai natural que comprèn quatre àrees representatives dels sistemes naturals i del paisatge de la comarca natural del Moianès. L'espai conté una mostra representativa de les formacions forestals del Moianès, en gran part transformades o substituïdes per conreus. La flora i vegetació d'aquest espai tenen l'interès de conservar alguns elements submediterranis força rars a la resta del territori català. Aquest espai és també un molt bon representant de la fauna forestal amb una típica influència mediterrània. Cal destacar la presència de diverses singularitats de la fauna invertebrada, amb diverses espècies rares de caràcter mediterràneo-ibèric.

A.6. Aspectes socio-econòmics d'interès

a. Propietat del sòl

Majoritàriament de propietat privada.

b. Usos i aprofitaments

Silvícoles. Ramaders. Agrícoles. Recreatius.

c. Construccions i instal·lacions.

Carreteres perimetrals i un bon nombre de vials forestals. Masies i edificacions rurals disperses.

d. Altres

-

A.7. Impactes actuals o previsibles

Processos erosius i de degradació dels ecosistemes a conseqüència de les activitats antròpiques.

A.8. Proteccions legals

a. Règim urbanístic

Avinyó, Moia i Castellterçol tenen pla general. Castellcir té normes subsidiàries. Sta. Maria d'Olió té delimitació del sòl urbà.

b. Espais naturals de protecció especial

-

C. Determinacions

C.1. Criteris per a la delimitació definitiva

Aquesta delimitació es refereix estrictament a la descripció feta a A.2.

C.2. Criteris de prioritat per a futures ampliacions

Capçalera de la riera d'Olió.

C.3. Actuacions preventives

Atès el caràcter silvícola d'aquest espai, d'acord amb l'article 47 de la Llei 6/1988, forestal, s'ha d'impulsar amb caràcter prioritari la redacció de Projectes d'Ordenació i Plans Tècnics de Gestió i Millora Forestals.

C.4. Normes particulars

D'acord amb l'article 9 de la Llei 12/1.985, d'espais naturals, tindran la consideració d'estrictament protegides en aquest espai les espècies de la fauna invertebrada: *Moitessieria olieri* i *Trochoidea murcica*.

c. Protecció de la fauna

-

d. Altres

RIF

B. Diagnosi

B.1. Problemes específics dels sistemes naturals

Vulnerabilitat de determinades comunitats i espècies de la flora i fauna, atesa la seva raresa a l'espai.

B.2. Problemes derivats de l'activitat antròpica

- Pressió urbanística perimetral.
- Puntualment existeixen processos erosius i de degradació de la vegetació.

B.3. Síntesi dels problemes de l'espai. Aspectes significatius

Espai sense una problemàtica generalitzada.

B.4. Avaluació del grau de protecció legal existent

Aquest espai no gaudeix de la protecció legal suficient.

B.5. Altres factors condicionants de la conservació de l'espai

-

B.6. Conclusions

Espai en un bon estat de conservació, tot i les transformacions que han sofert algunes zones. La reglamentació derivada del PEIN, amb la protecció estricta d'algunes espècies d'invertebrats, resulta suficient per atendre els requeriments bàsics de la seva protecció, en les condicions actuals i previsibles.

Sauva Negra, la

Depressió Central oriental de llevant

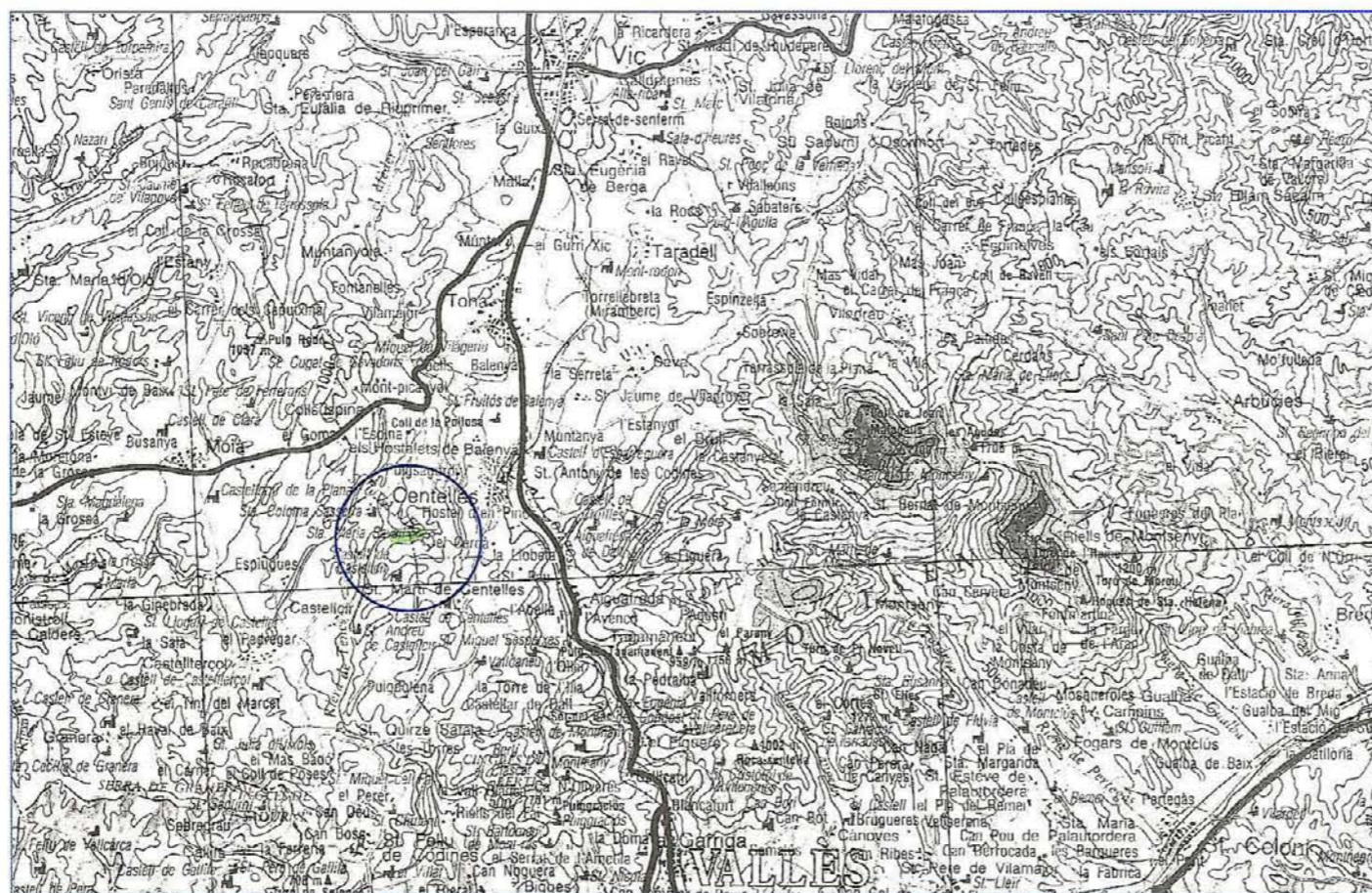
La Sauva Negra és un petit espai singular representatiu del paisatge subhúmit de l'altiplà del Moianès. El substracte és bàsicament calcarí amb gresos i margues de l'ecòc marí. Orientat d'est a oest al llarg d'uns dos quilòmetres, és una bona representació d'una obaga humida d'aquest territori; la base se situa a 750 m i el punt culminant assoleix 942 m d'altitud. El paisatge presenta diferències destacables segons l'orientació dels vessants. Els soleils es caracteritzen per restes d'alzinar i pinèdes secundàries, sovint dominades per les brolles calcícoles amb sanguinària (*Rosmarino-Lithospermum*) o, als indrets descalcificats, per bruguerars (*Lavandulo-Ericetum scopariae*). Les obagues, ben al contrari, són cobertes per boscos submediterranis, joncedes i prats mesòfils.

Aquest espai presenta l'interès d'acollir una mostra significativa de la irradiació extrema d'unitats de vegetació extramediterrània de roure martinenc amb boix (*Buxo-Quercetum pubescentis*), enmig de la qual hi apareixen petits poblaments de faig. El faig (*Fagus sylvatica*) assoleix aquí un dels seus límits meridionals i més al sud no torna a reaparèixer fins a més de 100 Km de distància, als Ports. Aquests boscos són rics en espècies memoral de caràcter euro-siberià -*Sorbus torminalis*, *Acer opalus*, *Melittis melissophyllum*, *Helleborus viridis*, *Primula veris*, *Campanula persicifolia*, ...-. Les formacions vegetals esmentades, elements molt valuosos del paisatge dels altiplans centrals catalans, són però vulnerables per trobar-se en unes condicions extremes per al seu desenvolupament (extrem de l'àrea humida del nord-est de Catalunya). La fageda relictual de la Sauva Negra és doncs, un element extremadament singular dins aquest territori.

D'altra banda, com l'espai natural del Moianès, la Sauva és una bona mostra del paisatge natural espontani del sector ausònic, profundament ocupat pels conreus.

La fauna d'aquest espai té una marcada influència centreeuropea, amb les comunitats de predadors força ben representades i abundants respecte a l'entorn. Entre els carnívors cal destacar el fet de trobar el turó, fet quasi únic actualment en la Depressió Central, a més de molt bones poblacions de fagina, geneta, mostela, toixó i guineu. Entre els ocells rapinyaires, destaca la l'àliga marcenca (*Circaetus gallicus*). Aquesta riquesa i diversitat de predadors obeeix a una gran abundància dels altres elements de la fauna que constitueixen les seves preses. Així doncs, destaca la presència d'elements euro-siberians com certs talpons (*Microtus agrestis*) i musaranyes (*Sorex minutus* i *Sorex araneus*), o certs ocells (*Sitta europaea*, *Parus palustris*, *Phylloscopus collybita*, *Anthus trivialis*, ...).

A. Informació (síntesi)



A.1. Situació

a. Geogràfica

Depressió central oriental de llevant.

b. Administrativa (comarques-municipis)

Superfícies (ha)		
Osona	Centelles	47,0
	Sant Martí de Centelles	7,5
	Total	54,5
Vallès Oriental, el	Castellcir	37,5
	Total	37,5

c. Cartogràfica (plànol SGE, E. 1:50.000)

364

A.2. Delimitació

L'espai comprèn l'obaga del torrent de Castellcir entre la casa Nova del Castell i el corral de Rovira, a l'indret anomenat de la Sauva Negra.

A.3. Superfície total

92,0 ha

A.4. El medi físic: síntesi

Petita serra d'orientació est-oest, amb una altitud màxima de 942 m, i amb un substrat bàsicament calcarí. Els soleils es caracteritzen per restes d'alzinars i pinèdes secundàries, sovint dominades per les brolles calcícoles amb sanguinària o als indrets descalcificats, per bruguerars. Les obagues, ben al contrari, són cobertes per boscos de caducifolis: roureda de roure martinenc i localment fageda, joncedes i prats mesòfils. La fauna presenta una marcada influència centreeuropea, amb les comunitats de predadors força ben representades i abundants respecte a l'entorn.

A.5. Motius de la inclusió en el Pla

La Sauva Negra és un petit espai singular representatiu del paisatge subhúmit de l'altiplà del Moianès. Aquest espai presenta l'interès d'acollir una mostra significativa de la irradiació extrema d'unitats de vegetació extramediterrània. Destaca la presència relictual de la fageda, un element extremadament singular en aquest territori, molt ric en elements de caràcter euro-siberià. Cal remarcar la riquesa faunística de l'espai, amb diverses espècies de carnívors d'entre les quals es troba el turó, fet quasi únic a la Depressió central.

A.6. Aspectes socio-econòmics d'interès

a. Propietat del sòl

Privada.

b. Usos i aprofitaments

Silvícoles i ramaders.

c. Construccions i instal·lacions

Una pista forestal.

d. Altres

-

A.7. Impactes actuals o previsibles

No existeixen impactes globalment significatius. Cal assenyalar, però, la possible incidència d'una parcel·lació urbanística adjacent (Puigsagordi).

A.8. Proteccions legals

a. Règim urbanístic

Centelles i St. Martí de Centelles tenen pla general. Castellcir té normes subsidiàries.

b. Espais naturals de protecció especial

-

c. Protecció de la fauna

-

d. Altres

- La Fageda de Sauva Negra és declarada arbreda d'interès local (acord Ajuntament de Castellcir de 18.3.1988).

- RIF

C. Determinacions

C.1. Criteris per a la delimitació definitiva

Aquesta delimitació es refereix estrictament a la descripció feta a A.2.

C.2. Criteris de prioritat per a futures ampliacions

L'àmbit de l'espai podrà incorporar sectors adjacents septentrionals i meridionals.

C.3. Actuacions preventives

- Promoure la inclusió dels boscos amb faig en la delimitació de superfícies forestals d'àrea reduïda a què fa referència l'article 10 de la Llei 12/1985, d'espais naturals.

- Regularitzar urbanísticament la parcel·lació preexistent a la zona de Puigsagordi, d'una forma compatible amb els objectius del Pla.

C.4. Normes particulars

El planejament urbanístic estableix les mesures adients per prevenir transformacions de la naturalesa, l'ús i la destinació actual de l'espai.

B. Diagnosi

B.1. Problemes específics dels sistemes naturals

Vulnerabilitat de determinades comunitats i espècies vegetals i animals de caràcter euro-siberià, situades en condicions ambientals extremes.

B.2. Problemes derivats de l'activitat antròpica

No existeixen problemes remarcables.

B.3. Síntesi dels problemes de l'espai.

Aspectes significatius

Espai sense problemes significatius.

B.4. Avaluació del grau de protecció legal existent

Aquest espai no gaudeix de la protecció legal suficient.

B.5. Altres factors condicionants de la conservació de l'espai

-

B.6. Conclusions

Espai en un bon estat de conservació. El règim derivat del PEIN és, en les condicions actuals i previsibles, suficient per atendre els requeriments bàsics de protecció de l'espai, sempre que es controlin la problemes urbanístics dels sectors adjacents.

Riera de Sorreigs

Depressió Central oriental de llevant

Espai natural estructurat a l'entorn de la part central del curs de la riera de Sorreigs a la conca del Ter. Per les seves característiques, aquest espai presenta sistemes naturals de notable interès, que sobresurten de les terres de l'entorn. La justificació de la inclusió d'aquest espai en el PEIN és especialment la derivada del particular interès dels seus ecosistemes fluvials.

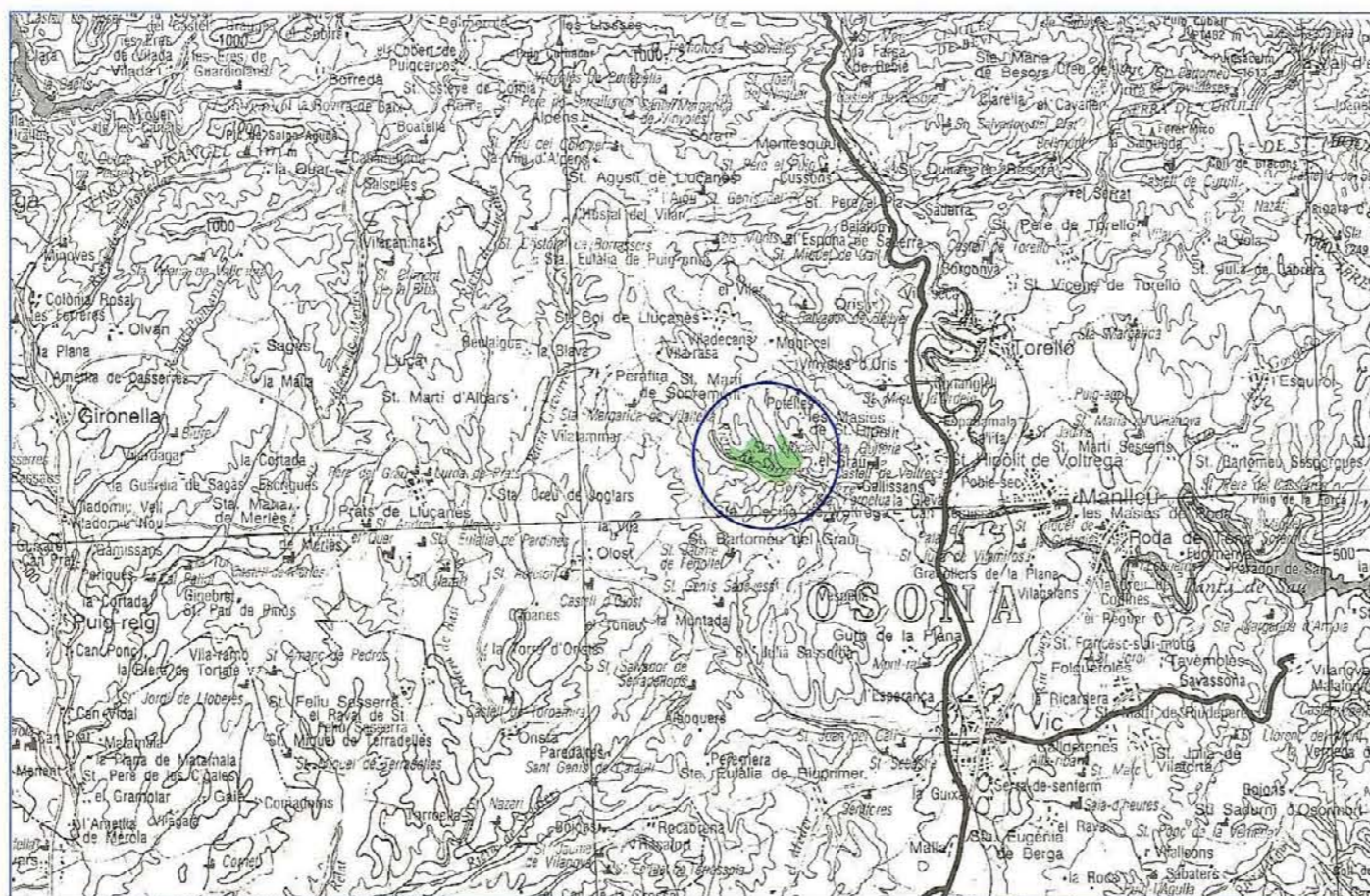
L'espai comprèn un tram de la riera de Sorreigs amb els dos respectius marges de riera. Els vessants, amb forta pendent i un relleu calcari característic, són tallats per l'excavació de la riera i diversos torrents, formant parets de gran atractiu paisatgístic.

Situat en el país de la roureda de roure martinenc (*Quercion pubescens-petraeae*), el paisatge és caracteritzat per les pinedes secundàries de pi roig i pinassa. Els prats secs de jonça (*Brachypodio-Aphyllanthetum*) prenen un paper important en bona part de l'espai. Allò més destacable de la vegetació, és que l'espai conserva una mostra representativa de la vegetació aigualosa del sector ausònic. La vegetació de ribera és ben representada per vernedes (*Lamio-Ainetum*) i salzedes, junt amb herbassars higròfils (*Glycerio-Sparganion*, ...), jonqueres (*Molinio-Holoschoenion*, ...) o comunitats d'hidròfils natans (*Lemno-Azollatum*). A les roques regalimoses d'aigua són interessants les comunitats de degotalls calcaris amb molles (*Adiantion*). Els vessants assolats, amb fragments d'alzinars i garrigues contrasten amb les fondalades obagues on apareixen comunitats riques en elements submediterranis i centroeuropeus, com l'avellaner (*Corylus avellana*), el tell (*Tilia platyphyllos*), l'auró (*Acer campestre*), la blada (*Acer opalus*), etc.

Són de particular interès els sistemes limnològics, característics de les rieres calcàries de curs mitjà. Cal remarcar l'interès algològic de les seves aigües, així com també en general el briològic i liquenològic.

Pel seu bon estat de conservació l'espai acull una bona mostra de la fauna característica d'aquest sector fisiogràfic. S'ha de destacar la notable diversitat de lepidòpters, on sobresurten per la seva raresa diverses espècies (*Eurodryas desfontainii*, *Zygaena ephialtes*, ...).

A. Informació (síntesi)



A.1. Situació

a. Geogràfica

Depressió Central oriental de llevant.

b. Administrativa (comarques-municipis) Superfícies (ha)

Osona	Sant Bartomeu del Grau	37,5
	Santa Cecília de Voltregà	70,0
	Sobremunt	187,5
	Total	295,0

c. Cartogràfica (plànol SGE, E. 1:50.000) 294

A.2. Delimitació

L'espai de la riera de Sorreigs està delimitat per les obagues i solanes de la vall de la riera de Sorreigs entre can Aumatell i el barranc de Grau.

A.3. Superfície total

295,0 ha

A.4. El medi físic: síntesi

L'espai comprèn un tram de la riera de Sorreigs amb els dos respectius marges de riera. Els vessants amb fort pendent i un relleu calcari característic són tallats per l'excavació de la riera i diversos torrents. Situat en el país de la roureda de roure martinenc, el paisatge és caracteritzat per les pinedes de pi roig i pinassa. La vegetació de ribera és ben representada per vernedes i salzedes, juntament amb herbassars higròfils, jonqueres i comunitats d'hidròfils. Els sistemes limnològics són els característics de les rieres de lit calcari de curs mitjà.

A.5. Motius de la inclusió en el Pla

Per les seves característiques peculiars, aquest espai reuneix sistemes naturals de notable interès i en un bon estat de conservació que sobresurten de les terres de l'entorn. La justificació de la inclusió d'aquest espai en el Pla és especialment la derivada del particular interès dels seus ecosistemes fluvials, amb una vegetació aigualosa i sistemes limnològics que constitueixen una mostra representativa del sector ausònic.

A.6. Aspectes socio-econòmics d'interès

a. Propietat del sòl

Privada.

b. Usos i aprofitaments

Silvícoles. Agrícoles. Hidroelèctrics.

c. Construccions i edificacions

Edificacions agràries. Instal·lacions hidroelèctriques. Vials forestals.

d. Altres

-

A.7. Impactes actuals o previsibles

No existeixen impactes globalment significatius.

A.8. Proteccions legals

a. Règim urbanístic

Sobremunt té Delimitació de Sòl Urbà.

b. Espais naturals de protecció especial

-

c. Protecció de la fauna

-

d. Altres

RIF

B. Diagnosi

B.1. Problemes específics dels sistemes naturals

Vulnerabilitat de la vegetació aigualosa i dels sistemes limnològics; el mateix per a determinades espècies vegetals centroeuropees localitzades a les obagues, i per a determinades espècies rares de la fauna invertibrada.

C.3. Actuacions preventives

Executar prioritàriament les previsions que faci el Pla zonal de sanejament de les aigües de la zona 2, en aquells aspectes adreçats a la millora de la qualitat de les aigües i protecció de l'entorn.

C.4. Normes particulars

No poden realitzar-se actuacions que impliquin alteracions essencials dels sistemes limnològics i la vegetació de ribera.

– Aplicació de diverses mesures de protecció de les aigües superficials i subterrànies (article 23 de les Normes).

B.2. Problemes derivats de l'activitat antropològica

– Les activitats agro-pecuàries provoquen processos de contaminació, en especial orgànica, de les aigües.

– Les obres de construcció d'una petita resclosa han causat impactes puntuals sobre el paisatge.

B.3. Síntesi dels problemes de l'espai.

Aspectes significatius

No existeixen figures de protecció legal que afectin l'àmbit d'aquest espai d'una manera específica.

B.4. Avaluació del grau de protecció legal existent

-

B.5. Altres factors condicionants de la conservació de l'espai

-

B.6. Conclusions

Espai que en conjunt presenta un bon estat de conservació, sense que sigui previsible l'existència de problemes significatius. En aquest context, el règim derivat del PEIN resulta suficient per atendre els requeriments bàsics de protecció de l'espai.

C. Determinacions

C.1. Criteris per a la delimitació definitiva

Aquesta delimitació es refereix estrictament a la descripció feta a A.2.

C.2. Criteris de prioritat per a futures ampliacions

-

Tres Hereus, els

Depressió Central oriental de llevant

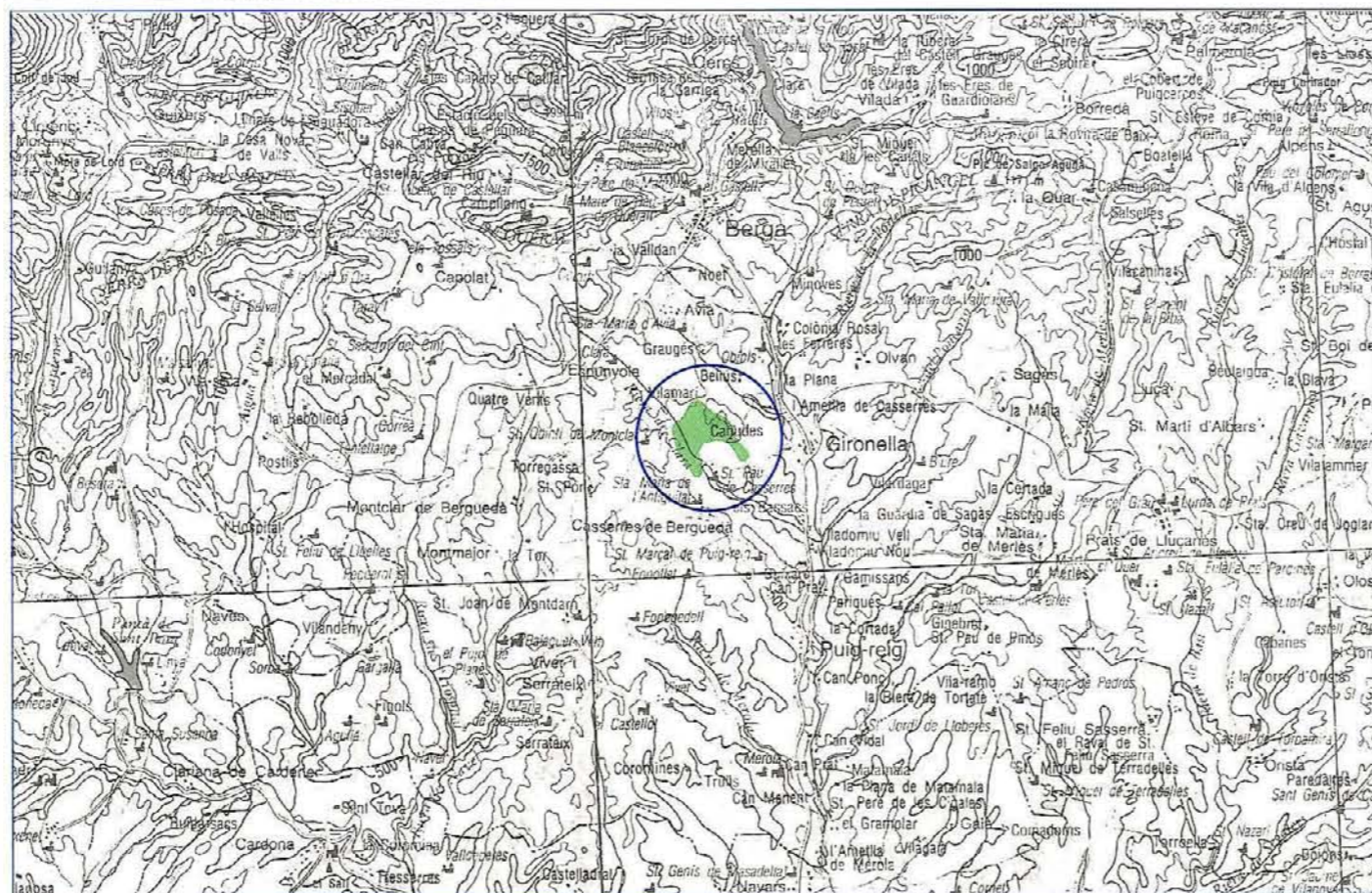
Espai representatiu dels sistemes naturals i del paisatge del Baix Berguedà, situat a l'extrem més occidental de la Depressió Central oriental de llevant (sector ausònic), i per això de caràcter més sec i continental. Presenta l'interès d'establir la transició amb l'altre territori fisiogràfic de Ponent (sector segàrric), tot gaudint de caràcters intermedis.

Els Tres Hereus és format per petits turons de baixa altitud (680 m), situats al marge esquerre de la riera de Clarà, que tancà l'espai per l'oest. És constituït per relleus en plataformes estructurals, amb gresos i conglomerats de materials grollers, resultat dels arrossegalls dels massissos pre-pirinencs veïns. És un paisatge caracteritzat per replans careners interfluvials i una sèrie de relleus tabulars esglaonats fins al fons del riu.

L'espai conserva una bona mostra de la vegetació natural d'aquest territori, on els boscos alternen amb camps de conreu, sobretot de cereals. Els Tres Hereus té l'interès de mostrar la transició entre la vegetació submediterrània del país de la roureda de roure de fulla petita (*Quercetum fagineae*) i la mediterrània del país del carrascar (*Quercetum rotundifoliae*). En el paisatge actual prenen un paper important les pinedes secundàries de pinassa i en menor grau de pi roig i pi blanc, junt amb brolles, prats i pastures (*Aphyllanthion*, ...). L'espai se situa en un límit septentrional per a la distribució de nombrosos elements mediterranis (brolles calcícoles, pinedes de pi blanc, ...).

La riera de Clarà (s'inclou el pantà de Casserres), es troba en un relatiu bon estat de conservació i manté una bona mostra dels sistemes naturals fluvials del curs mitjà del riu Llobregat. Mostra fragments interessants de la vegetació de ribera, amb boscos i herbassars higròfils. Per la seva qualitat de les aigües, manté comunitats d'algues calcàries incrustants i invertebrats associats, típiques de rieres sobre lloses calcàries. El poblament faunístic és el típic associat a aquests hàbitats.

A. Informació (síntesi)



A.1. Situació

a. Geogràfica

Depressió Central oriental de llevant.

b. Administrativa (comarques-municipis) Superfícies (ha)

Berguedà, el	Avià	22,5
	Casserres	290,0
	Total	312,5

c. Cartogràfica (plànol SGE, E. 1:50.000) 293

A.2. Delimitació

Prenent com a punt inicial la riera de Clarà a Xoriguera, el límit remunta la riera fins a prop del límit del terme municipal d'Avià fins als Tres Hereus, d'on el límit descendeix fins a la carretera de Casserres a Gironella, al paratge de Barbats, per a continuació envoltar la masia de Canudes i descendir fins al barratge de la riera de Clarà per retornar vers el nord al punt inicial.

A.3. Superfície total

312,5 ha

A.4. El medi físic: síntesi

Els Tres Hereus és format per petits turons de baixa altitud, situats al marge esquerre de la riera de Clarà, que tancà l'espai per l'oest. És un paisatge caracteritzat per replans, careners interfluvials i una sèrie de relleus tabulars esglaonats fins al fons del riu. En el paisatge actual prenen un paper important les pinedes secundàries de pinassa i, en menor grau, de pi roig i pi blanc, juntament amb brolles, prats i pastures.

A.5. Motius de la inclusió en el Pla

Espai representatiu dels sistemes naturals i del paisatge del baix Berguedà, situat a l'extrem més occidental de la Depressió central oriental de llevant i, per això, de caràcter més sec i continental. L'espai conserva una bona mostra de la vegetació natural d'aquest territori, on els boscos alternen amb camps de conreu. Presenta l'interès de mostrar la

transició entre la vegetació submediterrània del país de la roureda de fulla petita i la mediterrània del país del carrascar. Els cursos d'aigua es troben en un relatiu bon estat de conservació i mantenen una bona mostra dels sistemes naturals fluvials del curs mitjà del Llobregat.

A.6. Aspectes socio-econòmics d'interès

a. Propietat del sòl

Privada.

b. Usos i aprofitaments

Silvícoles i agrícoles.

c. Construccions i instal·lacions

Carretera de Casserres a Gironella. Diversos vials forestals. Masies i edificacions agrícoles disperses. Estació de bombament de l'aigua.

d. Altres

-

A.7. Impactes actuals o previsibles

No existeixen impactes globalment significatius.

A.8. Proteccions legals

a. Règim urbanístic

Avià i Casserres tenen normes subsidiàries.

b. Espais naturals de protecció especial

-

c. Protecció de la fauna

-

d. Altres

-

B. Diagnosi

B.1. Problemes específics dels sistemes naturals

Globalment, ateses les seves característiques, no presenten uns problemes específics significatius.

B.2. Problemes derivats de l'activitat antròpica

Les activitats antròpiques produeixen puntualment processos de contaminació orgànica dels cursos d'aigua.

B.3. Síntesi dels problemes de l'espai. Aspectes significatius

No existeixen problemes significatius.

B.4. Avaluació del grau de protecció legal existent

No existeixen figures de protecció legal que afectin l'àmbit d'aquest espai d'una manera significativa.

B.5. Altres factors condicionants de la conservació de l'espai

-

B.6. Conclusions

Espai amb un bon estat de conservació, sense problemes significatius. El règim derivat del PEIN resulta suficient, en les condicions actuals i previsibles, per atendre els requeriments bàsics de la seva protecció.

C. Determinacions

C.1. Criteris per a la delimitació definitiva

Aquesta delimitació es refereix estrictament a la descripció feta a A.2.

C.2. Criteris de prioritat per a futures ampliacions

-

C.3. Actuacions preventives

-

C.4. Normes particulars

-

2.7.1.2 Depressió Central oriental de ponent

Subunitat situada a ponent del riu Llobregat (també anomenat territori segàrric), que comprèn els altiplans segàrrics i serres unides directament a aquest, com també les cubetes interiors d'erosió excavades pels rius. Els altiplans segàrrics determinen una arcada oberta sobre les terres més occidentals de la Depressió Central de les quals se separen per les cotes de 300-400 m. El predomini dels materials calcaris –margues, argiles, gresos i calcàries– és total i en alguns sectors apareixen importants afloraments guixencs. La major part de la subunitat està situada sobre l'oligocè continental, excepte la serra de Miralles, que es troba en l'oligocè marí.

El bioclima predominant a les terres situades per sobre dels 300-500 m és el de tipus xerotèric subhumit continental, amb un a tres mesos d'ariditat estival i una pluviositat que oscil·la entre els 400 i 600 mm/any. A les cotes més altes, localment poden aparèixer climes submediterranis relativament humits amb pluviositats de fins a 700 mm/any. Les terres més baixes i obertes en contacte amb la serra Prelitoral poden gaudir d'un clima xerotèric de certa influència marítima.

A diferència del territori ausònic, la Depressió Central de ponent presenta un paisatge que reflecteix molt més les característiques xèriques i continentalitzades del país. La vegetació es reparteix entre dos grans dominis, el del carrasquer (*Quercetum rotundifoliae*), de caràcter mediterrani, i el de la roureda de roure de fulla petita (*Violo-Quercetum fagineae*), de caràcter submediterrani. El paisatge és submediterrani, especialment a les terres altes de l'altiplà segàrric i contraforts que en deriven, mentre que a la resta dominen els paisatges mediterranis. L'alzinar litoral (*Quercetum ilicis galloprovinciale*) ocupa una petita part del territori sotmesa a una influència més marítima. El poblament vegetal específic de les àrees guixenques (vegetació gipsícola), presenta localment un caràcter de vegetació potencial. Les pinedes de pi blanc també poden ocupar de forma natural alguns indrets assolats de sòls esquelètics, especialment pobres.

La xarxa d'espais del PEIN considera set espais representatius de la singularitat i diversitat de la subunitat. Destaca, a un primer nivell de representativitat del territori i pel seu grau de diversitat, la Serra de Castelltallat. En la resta de la subunitat els espais naturals són molt fragmentaris, ja que el país és dedicat intensament a l'agricultura de secà i la vegetació espontània es refugia en els relleus més trencats o formant petites àrees de paisatge natural que alternen amb les terres de conreu. L'espai de la Riera de Navel és una mostra dels relleus de les serres marginals amb una bona representació de la vegetació i fauna d'aquest territori. La Muntanya de Sal de Cardona constitueix una singularitat geològica de característiques úniques al nostre país. L'espai del Miracle representa el paisatge de pinedes submediterrànies característiques dels altiplans centrals. Els espais de les Obagues del Riu Corb i Carbasí, situats a l'extrem occidental, s'han considerat per constituir irradiacions extremes del paisatge forestal submediterrani: el primer representat per una mostra excel·lent de roureda de roure de fulla petita i el segon amb pinedes de pinassa de destacat interès. Per últim la Serra de Miralles-Queralt és un espai de transició que conserva una bona mostra dels sistemes naturals propis dels altiplans centrals amb una manifesta influència marítima.

Riera de Navel

Depressió Central oriental de ponent

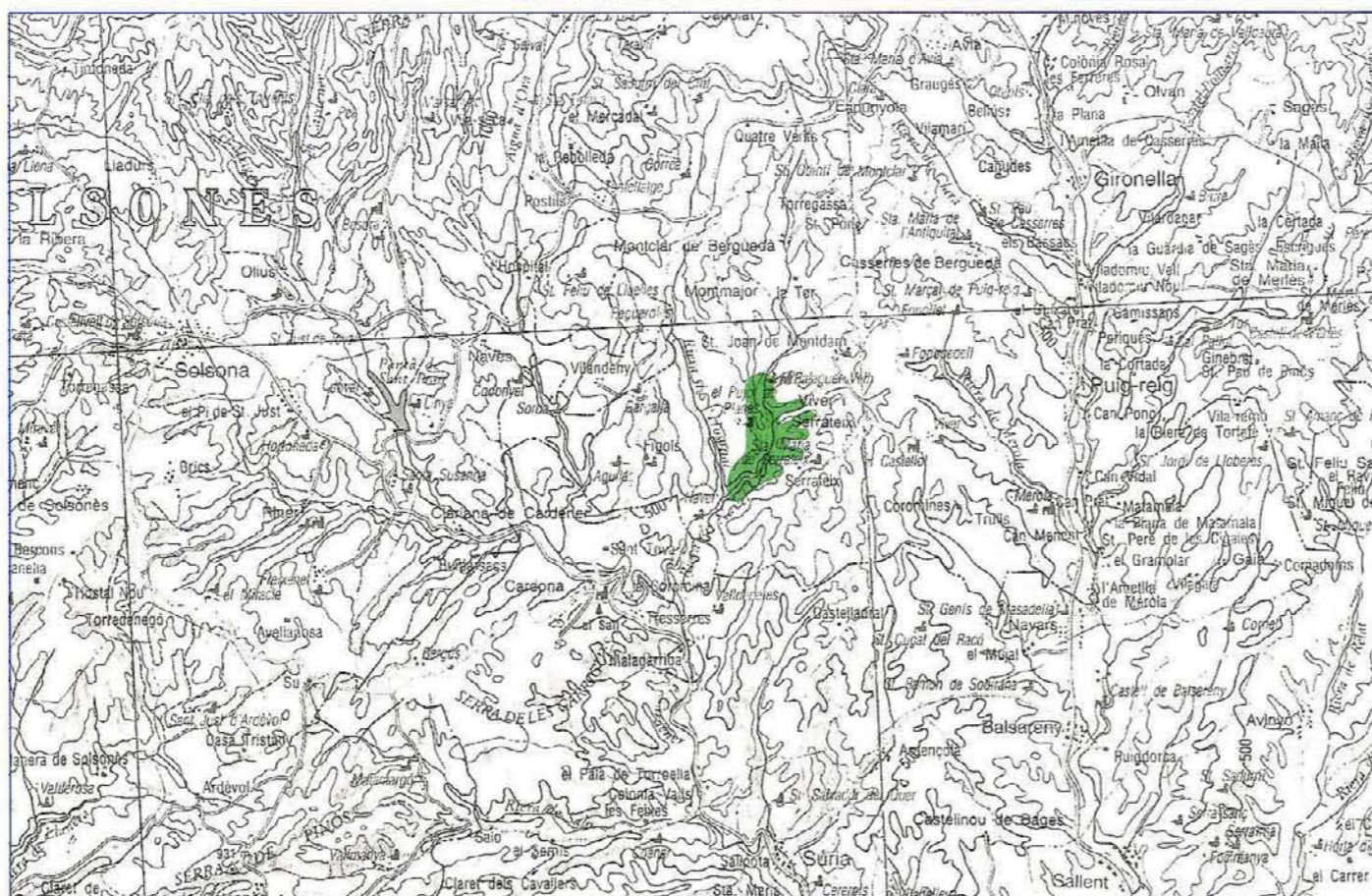
Bona mostra dels sistemes naturals terrestres i dulciqüicoles del sector segàrric, l'espai de la Riera de Navel comprèn els relleus calcàris dels dos vessants a l'entorn del curs mitjà d'aquest curs d'aigua.

L'interès d'aquest espai rau en ésser una mostra significativa d'una àrea de caràcter forestal al marge esquerre del Cardener dins un sector on els conreus tenen molta importància. Agrupa una bona mostra dels ecosistemes forestals del domini del carrasgar (*Quercetum rotundifoliae*), i localment pels de la roureda de roure de fulla petita (*Violo-Quercetum fagineae*). Els carrascars han estat substituïts majoritàriament per pinedes secundàries de pi blanc i pinassa, i en alguns obacs de pi roig. Són freqüents les brolles calcícoles de bruc d'hivern i sanguinària (*Brachypodio-Aphyllanthesum*) són presents arreu. Al riberal de la riera apareixen escassos fragments del bosc de ribera, principalment salzedes de sarga (*Saponario-Salicetum purpureae*) i gatelles (*Carici-Salicetum catalaunicae*), així com la bardissa amb roldor (*Rubo-Corarietum*). Destaca la presència d'un important nucli d'elements submediterranis dins un país eminentment mediterrani.

La Riera de Navel aplega una bona representació dels poblaments faunístics mediterranis lligats especialment als biòtops forestals i rocosos. Les aigües relativament netes són poblades per comunitats de muntanya pròpies dels rius calcàris; els peixos més freqüents són la bagra comuna (*Leuciscus cephalus*) i el barb de muntanya (*Barbus meridionalis*).

En conjunt aquest espai, sense assolir valors excepcionals ni gaudir d'elements extremadament singulars, és una mostra notable de la diversitat dels sistemes naturals de la meitat més oriental dels altiplans segàrrics.

A. Informació (síntesi)



A.1. Situació

a. Geogràfica

Depressió central oriental de ponent.

b. Administrativa (comarques-municipis)

Superfícies (ha)

Berguedà, el	Montmajor	242,5
	Viver i Serrateix	332,5
	Total	575,0

c. Cartogràfica (plànol SGE, E. 1:50.000)

330

A.2. Delimitació

Espai que comprèn les solanes i obagues de la riera de Navel entre el Molinet, les rases de Vilajussana i Torredabella.

A.3. Superfície total

575,0 ha

A.4. El medi físic: síntesi

L'espai comprèn els relleus calcàris dels dos vessants a l'entorn del curs mitjà de la riera de Navel. Els carrascars han estat substituïts majoritàriament per pinedes secundàries de pi blanc i pinassa, i en alguns obacs per pi roig. Són freqüents les brolles calcícoles de bruc d'hivern i sanguinària i en els llocs obacs les boxedes submediterrànies. Les aigües relativament netes són poblades per comunitats de muntanya pròpies dels rius calcàris.

A.5. Motius de la inclusió en el Pla

Bona mostra dels sistemes naturals terrestres i dulciqüicoles del sector segàrric. L'interès d'aquest espai rau en el fet d'ésser una mostra significativa d'una àrea de caràcter forestal al marge esquerre del riu Cardener dins un sector on els conreus tenen molta importància. Agrupa una bona mostra dels ecosistemes forestals del domini del carrasgar i localment de la roureda de roure de fulla petita. Destaca la presència d'un important nucli d'elements submediterranis dins un país eminentment mediterrani. L'espai aplega una bona representació dels poblaments faunístics mediterranis lligats especialment als biòtops forestals i rocosos.

A.6. Aspectes socio-econòmics d'interès

a. Propietat del sòl

Privada.

b. Usos i aprofitaments

Silvícoles i agrícoles.

c. Construccions i instal·lacions.

Diversos vials forestals. Un molí a les vores de la riera.

A.7. Impactes actuals o previsibles

No existeixen impactes globalment significatius.

A.8. Proteccions legals

a. Règim urbanístic

-

b. Espais naturals de protecció especial

-

c. Protecció de la fauna

-

d. Altres

RIF

B. Diagnosi

B.1. Problemes específics dels sistemes naturals

Ateses les seves característiques, els actuals sistemes naturals no presenten problemes significatius, tot i la vulnerabilitat de determinats elements submediterranis i centreuropeus.

B.2. Problemes derivats de l'activitat antròpica

No existeixen problemes significatius, tot i els processos erosius puntuals i de degradació de la vegetació.

B.3. Síntesi dels problemes de l'espai.

Aspectes significatius

L'espai no presenta problemes significatius que afectin al conjunt de l'espai.

B.4. Avaluació del grau de protecció legal existent

No existeixen figures de protecció legal que afectin l'àmbit d'aquest espai d'una manera significativa.

B.5. Altres factors condicionants de la conservació de l'espai

El relatiu aïllament geogràfic n'afavoreix la conservació.

B.6. Conclusions

Espai en un bon estat de conservació, sense problemes significatius. El règim derivat del PEIN resulta suficient, en les condicions actuals i previsibles, per atendre els requeriments bàsics de la protecció de l'espai.

C. Determinacions

C.1. Criteris per a la delimitació definitiva

Aquesta delimitació es referirà estrictament a la descripció feta a A.2.

C.2. Criteris de prioritat per a futures ampliacions

-

C.3. Actuacions preventives

-

C.4. Normes particulars

- No poden realitzar-se actuacions que impliquin modificacions o canvis essencials en la vegetació de ribera.
- Aplicació de diverses mesures de protecció de les aigües superficials i subterrànies (article 23 de les Normes).

Muntanya de Sal de Cardona

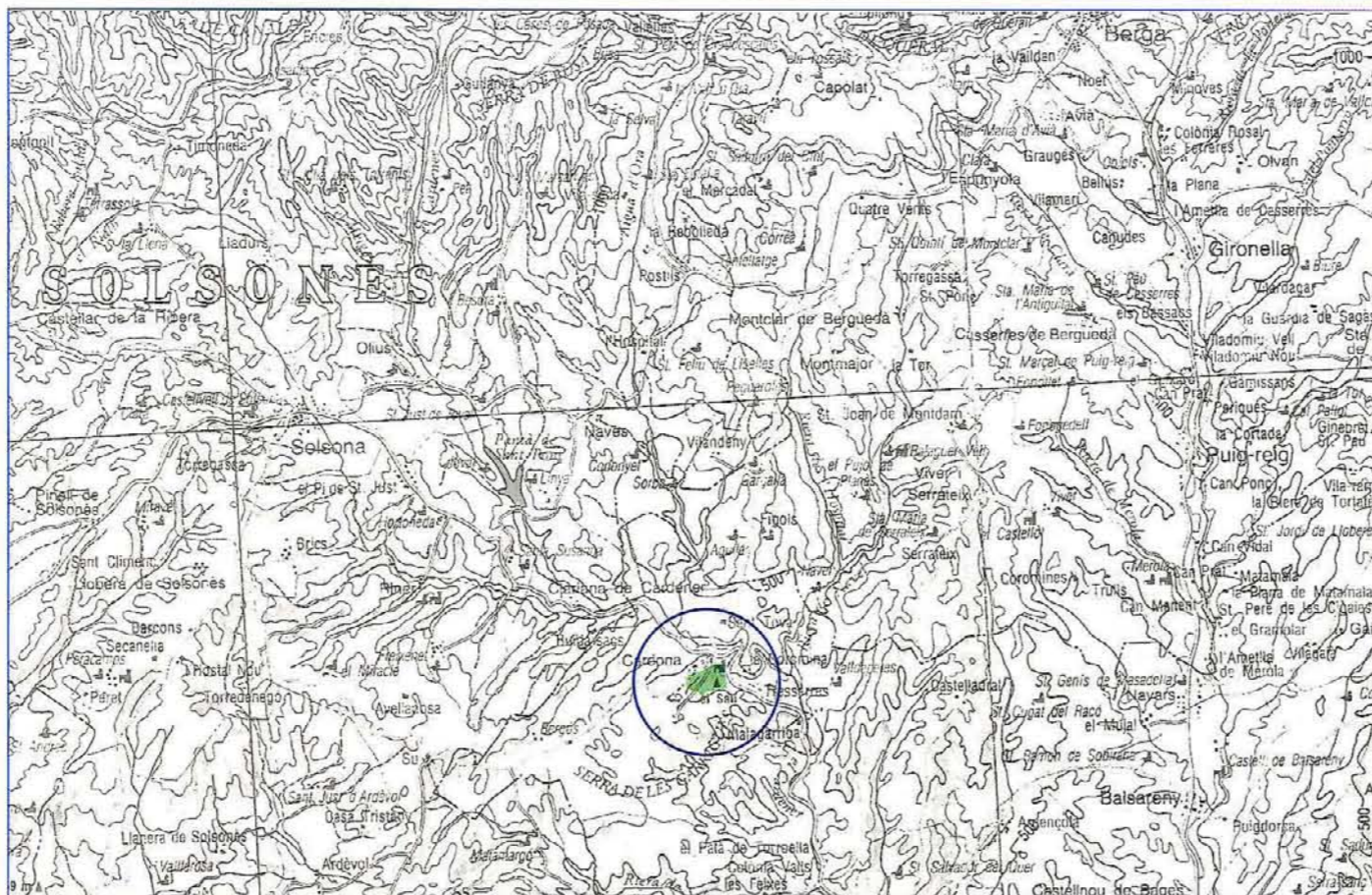
Depressió Central oriental de ponent

La Muntanya de Sal de Cardona és un espai singular de dimensions reduïdes, situat a la dreta del riu Cardener i al peu de la serra de les Garrigues. Aquest espai forma part de la vall de la riera Salada i d'ella agafa el nom de vall Salada. Aquesta vall se situa a l'estructura anticlinal de Cardona, al nucli de la qual aflora la formació salina de Cardona. L'estructura té els seus orígens en l'emplaçament del mantell frontal pirinenc, el qual deformà els sediments, afavorint la formació d'estructures diapiriques, a causa de l'elevada plasticitat de les sals; el moviment ascendent de les sals arribà a perforar i sobreexir l'estructura anticlinal. La deposició de les sals tingué lloc a finals de l'eocè com a conseqüència de l'aixecament del Pirineu i del pas restringit d'aigua del mar a la conca; tot plegat produí una gran llacuna interior alimentada ocasional o periòdicament per les aigües marines, l'evaporació de les quals creà una densa massa d'aigua sobresaturada en sals.

La Muntanya de Sal és un singular aflorament geològic, per les seves característiques úniques a Catalunya. Per la seva constitució aquesta muntanya és extremadament fràgil i susceptible d'ésser modificada per qualsevol acció antròpica. Els processos erosius també hi juguen un paper important, no tant sols en la pròpia muntanya salada sinó també a les àrees de l'entorn només cobertes per un mantell vegetal molt reduït, amb alguns poblaments esparsos de pins; així mateix aquests processos també constitueixen un motiu d'interès, com les morfologies càrstiques desenvolupades en les sals, entre les que destaca el Forat Micó. Els afloraments actuals de sals són el resultat dels moviments orogènics que tenen com a efecte el desenvolupament d'un conjunt de plegats anticlinals orientats est-oest i nord-sud. Hi emergeixen les sals potàssiques, bigarrades, que fan la impressió d'ésser una "muntanya de sal", quan en realitat és una profunda clotada oberta per la riera Salada clivellada per nombroses bòfies de dissolució. El conjunt de les formacions geològiques de la vall Salada constitueix una unitat de gran bellesa i espectacularitat.

Aquest espai reuneix, doncs, excepcionals valors geològics i paisatgístics que per sí mateixos justifiquen la inclusió de l'espai en el PEIN. Apart de tot això, cal també considerar el seu interès socio-cultural lligat a l'evolució de la vila de Cardona.

A. Informació (síntesi)



A.1. Situació

a. Geogràfica

Depressió Central oriental de ponent.

b. Administrativa (comarques-municipis)

Superfícies (ha)

Bages, el	Cardona	147,5
Total		147,5

c. Cartogràfica (plànol SGE, E. 1:50.000)

330

A.2. Delimitació

El límit envolta la muntanya de Sal tot passant pel cim de Tres Serres i les carreteres d'accés a Cardona.

A.3. Superfície total

147,5 ha

A.4. El medi físic: síntesi

Espai de petites dimensions i morfologia peculiar que comprèn una part de la vall de la riera Salada. Aquesta vall se situa en l'estructura anticlinal de Cardona, al nucli de la qual aflora una important formació salina. Hi emergeixen les sals potàssiques, bigarrades, que fan la impressió d'ésser una muntanya de sal, quan en realitat és una profunda clotada oberta per la riera Salada i clivellada per nombroses bòfies de dissolució.

A.5. Motius de la inclusió en el Pla

La Muntanya de Sal és un singular aflorament geològic, per les seves característiques, únic a Catalunya. Per la seva constitució aquesta muntanya és extremadament fràgil i susceptible d'ésser modificada per qualsevol acció antròpica. El conjunt de les formacions geològiques de la vall Salada, amb processos erosius que actuen sobre els singulars afloraments salins, constitueixen una unitat morfològica de grans valors paisatgístics.

A.6. Aspectes socio-econòmics d'interès

a. Propietat del sòl

Privada.

b. Usos i aprofitaments

Miners. Progressiva potenciació dels usos turísticorecreatius.

c. Construccions i instal·lacions

Equipaments miners. Edificacions aïllades. Diversos camins.

d. Altres

-

A.7. Impactes actuals o previsibles

Fonamentalment els derivats de les activitats mineres d'interior (escombreres, abassegaments, etc.).

A.8. Proteccions legals

a. Règim Urbanístic

Cardona té normes subsidiàries. Pla Especial de la muntanya de Sal (en tramitació).

b. Espais naturals de protecció especial

-

c. Protecció de la fauna

-

d. Altres

RIF

B. Diagnosi

B.1. Problemes específics dels sistemes naturals

Vulnerabilitat de les formacions i afloraments salins.

B.2. Problemes derivats de l'activitat antròpica

- Les activitats mineres han respectat la Muntanya de Sal i les escombreres formades pels materials estèrils salins n'han conformat un marc paisatgístic singular, per bé que les esmentades activitats produeixen algunes distorsions de caràcter puntual.
- La creixent freqüentació turística-recreativa, a partir d'un cert nivell d'intensitat, incideix negativament si no és objecte d'ordenació.

B.3. Síntesi dels problemes de l'espai.

Aspectes significatius

No existeixen problemes globalment significatius.

B.4. Avaluació del grau de protecció legal existent

No existeixen figures de protecció legal que afectin l'àmbit d'aquest espai d'una manera significativa.

B.5. Altres factors condicionants de la conservació de l'espai

-

B.6. Conclusions

Espai de característiques molt singulars dins de la xarxa del Pla, que requereix fonamentalment una intervenció paisatgística. En aquest sentit, els projectes d'ordenació i valorització que promou l'Ajuntament de Cardona podrien resultar adients.

C. Determinacions

C.1. Criteris per a la delimitació definitiva

Aquesta delimitació es refereix estrictament a la descripció feta a A.2.

C.2. Criteris de prioritat per a futures ampliacions

-

C.3. Actuacions preventives

Aprovar i executar el programa de restauració de les àrees afectades per activitats mineres, d'acord amb el que disposa la Llei 12/1981, de 24 de desembre, el qual ha d'ésser congruent amb els projectes d'ordenació de l'espai abans esmentat.

C.4. Normes particulars

-

Serra de Castelltallat

Depressió Central oriental de ponent

L'espai natural de Castelltallat presenta l'interès de reunir una mostra representativa dels elements característics del paisatge del territori segàric, o almenys de la seva meitat septentrional a la conca del Cardener. Per la seva gran extensió és una mostra prou notable dels sistemes naturals forestals de la subunitat.

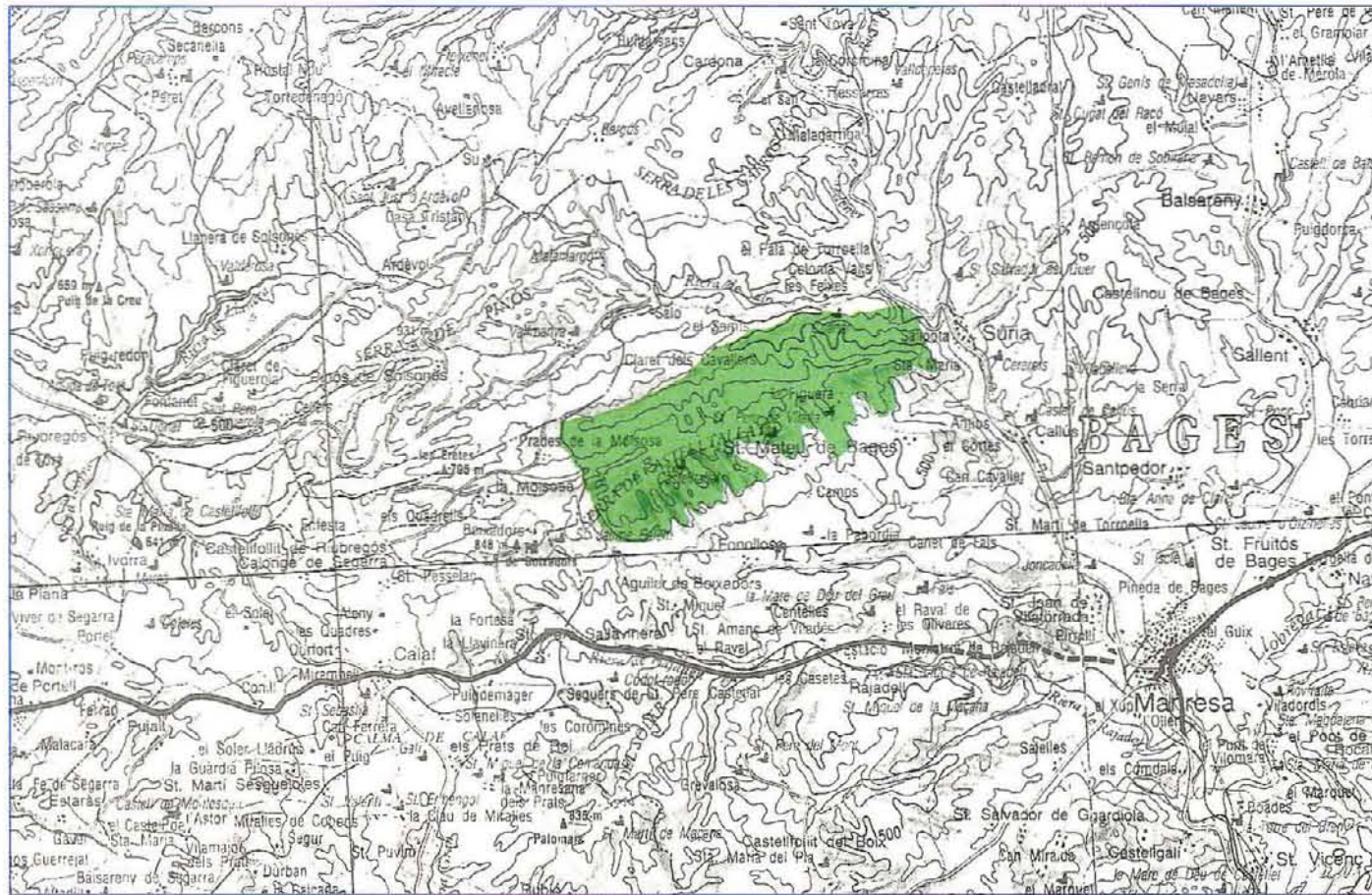
Situada a la comarca del Bages, forma una unitat orogràfica perfectament definida. L'espai és constituït per margues i limolites alternants amb nivells de calcàries i/o gresos calcaris, d'edat oligocena. Serra allargada en direcció sud-oest i nord-est, entre la Molsosa i el Cardener, davant Súria, tot separant les valls de les rieres de Coaner (al nord) i de Rajadell (al sud), que l'han erosionat. De relleu suau per ambdues vessants i coronada per un altiplà estructural que assoleix els 900 m d'altitud.

La Serra de Castelltallat és un excel·lent mostrari dels elements propis de les terres limít entre el paisatge mediterrani i el submediterrani. És un paisatge essencialment forestal, on els boscos mediterranis i submediterranis formen un mosaic complex. En aquest espai hi són representats els dos grans dominis de vegetació de la subunitat, per la seva extensió difícilment retrobables a d'altres espais propers.

Els vessants obacs corresponen al domini de les rouredes de roure de fulla petita (*Quercetum fagineae*). Només en resten petits retalls d'aquesta roureda, substituïda per grans pinedes de pinassa (*Pinus nigra ssp. salzmannii*) i pi roig (*Pinus sylvestris*). Les pinedes de pinassa tenen a Catalunya el seu òptim en aquestes terres submediterrànies dels altiplans centrals. Les joncades típiques (*Brachypodio-Aphyllanthetum*) són sempre presents a les clarianes i indrets degradats. La degradació dels boscos més humits de la zona pot conduir a la formació de boxedes submediterrànies (*Quercetum fagineae buxetosum*). La continuada degradació del bosc permet la instal·lació de comunitats xeròfiles com els fanassars (*Brachypodium phoenicoides*) i els prats i pradells terofítics (*Thero-Brachypodium*) també freqüents a les codines calcàries. La bardissa (*Fabo-Corietum*) és rara en alguns fondals humits. Els solells, d'altra banda, són coberts per la vegetació mediterrània del domini del carrascar (*Quercetum rotundifoliae*). En aquest ambient predominen les brolles calcícoles i les pinedes de pi blanc (*Pinus halepensis*), junt a petits retalls de comunitats secundàries com les garrigues o els mateixos prats secs del país de la roureda. La gran extensió de l'espai forestal manté biòtops adequats per al desenvolupament de la fauna típica dels boscos mediterranis i submediterranis. Així per exemple, són molts els mamífers que troben refugi en els boscos d'aquest espai, dins un país prou transformat per l'activitat agrícola.

D'altra banda, apart dels valors naturals que serveix a la Serra de Castelltallat, cal considerar l'existència, dins l'espai i àrees properes, d'un ric patrimoni històric-artístic.

A. Informació (síntesi)



A.1. Situació

a. Geogràfica

Depressió central oriental de ponent.

b. Administrativa (comarques-municipis)

Superfícies (ha)

Bages, el	Sant Mateu de Bages	4.917,5
	Total	4.917,5

c. Cartogràfica (plànol SGE, E. 1:50.000)

362 - 330

A.2. Delimitació

Prenent com a punt inicial cal Serra de Branés el límit rassegueix tot el vessant de l'obaga pel torrent de Coaner fins trobar el riu Cardener; d'ací gira vers l'est tot seguint el límit del terme municipal de St. Mateu de Bages fins a la cota 360 d'on es dirigeix vers l'oest tot amollant-se a mig vessant i passant entre els torrents de Puigdel·lív i Borrada arriba fins al torrent Bo. D'ací pren la direcció nord tot remuntant el darrer torrent fins al límit del terme municipal de St. Mateu, el qual segueix fins al punt inicial.

A.3. Superfície total

4.917,5 ha

A.4. El medi físic: síntesi

Unitat orogràfica perfectament definida constituïda per margues i limolites alternants amb nivells de calcàries i/o gresos calcaris, d'edat oligocènica. De relleu suau per ambdós vessants i coronada per un altiplà estructural que assoleix els 900 m d'altitud. Existeix un notable dimorfisme del paisatge, els vessants septentrionals coberts de boscos de pinassa i pi roig, boxedes i joncades, i els meridionals dominats per les brolles calcícoles i pinedes de pi blanc. La gran extensió de l'espai forestal manté biòtops adequats per al desenvolupament de la fauna típica dels boscos mediterranis i submediterranis.

A.5. Motius de la inclusió en el Pla

L'espai natural de Castelltallat presenta l'interès de reunir una mostra representativa dels elements característics del paisatge del territori segàric a la conca del riu Cardener. Per la seva gran extensió, és una mostra prou notable dels sistemes naturals forestals de la subunitat. Destaca la diversitat de comunitats vegetals mediterrànies i submediterrànies, amb alguns elements remarcables com unes de les millors pinedes de pinassa del país.

A.6. Aspectes socio-econòmics d'interès

a. Propietat del sòl

Privada.

b. Usos i aprofitaments

Silvícoles. Ramaders. Agrícoles. Cinegètics.

c. Construccions i instal·lacions

Carretera de Sant Mateu de Bages i nombroses pistes forestals. Nombroses masies. Xarxes elèctriques.

d. Altres

Conjunts d'interès històric-artístic.

A.7. Impactes actuals o previsibles

Alteracions morfològiques de vessants al sector nord-occidental.

A.8. Proteccions legals

a. Règim urbanístic

Sant Mateu de Bages té normes subsidiàries.

b. Espais naturals de protecció especial

-

c. Protecció de la fauna

-

d. Altres

RIF

C. Determinacions

C.1. Criteris per a la delimitació definitiva

Aquesta delimitació es refereix estrictament a la descripció feta a A.2.

C.2. Criteris de prioritat per a futures ampliacions

-

C.3. Actuacions preventives

- Promoure la inclusió d'una mostra representativa dels boscos de pinassa del vessant septentrional en la delimitació de superfícies forestals d'àrea reduïda a què fa referència l'article 10 de la Llei 12/1985, d'espais naturals.

- Atès el caràcter silvícola d'aquest espai, d'acord amb l'article 47 de la Llei 6/1988 forestal, s'han d'impulsar dins l'àmbit de l'espai projectes d'ordenació i plans tècnics de gestió i millora forestals.

- Atès el caràcter silvícola d'aquest espai, d'acord amb l'article 10 de la Llei 6/1988 forestal, dins el seu àmbit territorial ha de tenir prioritat la redacció de plans de producció forestal.

C.4. Normes particulars

-

B. Diagnosi

B.1. Problemes específics dels sistemes naturals

- Problemes d'instabilitat de vessants al sector nord-occidental.
- Vulnerabilitat de determinats elements submediterrànies; molt especialment dels boscos madurs de pinassa d'alguns sectors de l'obaga.
- Als vessants meridionals, presència de comunitats vegetals mediterrànies altament inflamables i amb un alt risc d'incendi.

B.2. Problemes derivats de l'activitat antròpica

- Pressió antròpica elevada als vessants meridionals.
- Processos d'instabilitat localitzats en els vessants septentrionals.

B.3. Síntesi dels problemes de l'espai.

Aspectes significatius

Espai sense problemes generalitzats.

B.4. Avaluació del grau de protecció legal existent

No existeixen figures de protecció que afectin d'una manera específica l'àmbit de l'espai.

B.5. Altres factors condicionants de la conservació de l'espai

-

B.6. Conclusions

Espai en conjunt en un bon estat de conservació, en especial els vessants septentrionals, on cal assegurar fonamentalment un adequat tractament de les masses forestals, tal com s'ha fet fins ara.

Miracle, el

Depressió Central oriental de ponent

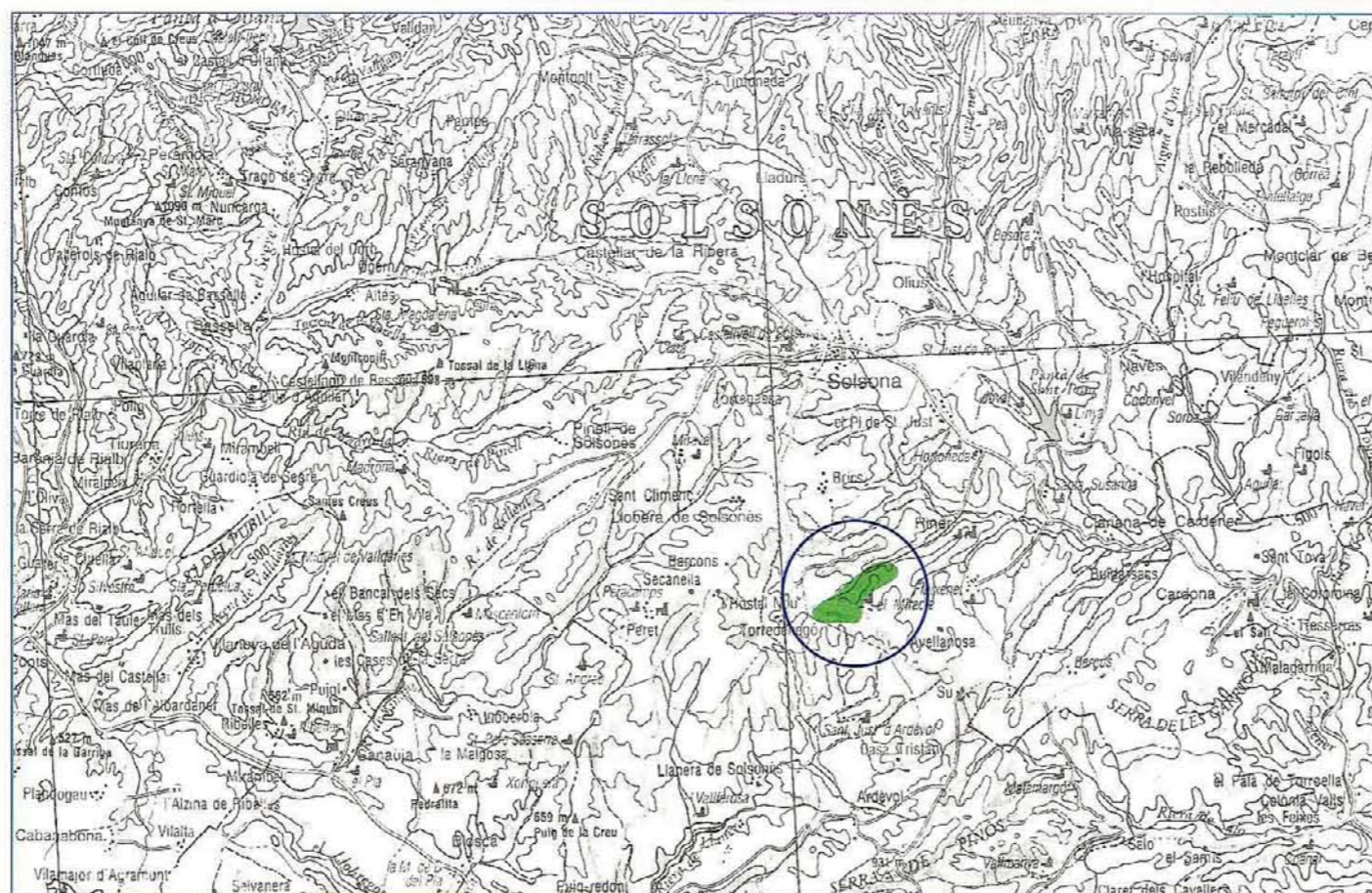
Espai natural que acull una petita mostra representativa dels paisatges submediterranis dels altiplans catalans, alhora que conserva alguns elements d'especial interès natural.

Situat sobre relleus calcaris tabulars suaus, es troba en ple país dels boscos semicaducifolis i les rouredes seques submediterrànies (domini de la roureda de fulla petita, *Viola-Quercetum fagineae*). El paisatge actual és caracteritzat per extenses pinedes de pinassa (*P. nigra ssp. salzmanii*), i més fragmentàriament pi roig (*Pinus sylvestris*), que formen un mosaic forestal que alterna amb els camps de cereals. De la roureda seca només en resten petits fragments de poca entitat. En aquestes pinedes, les joncades típiques (*Brachypodium-Aphyllanthes*) són molt freqüents i tenen una notable significació en el paisatge actual. L'espai situat en un país de secans, mostra també diverses unitats de la vegetació segetal (*Secalium mediterraneum*).

Cal destacar el notable interès micològic i líquenològic dels boscos d'aquest espai. Hi ha una notable diversitat d'espècies de fongs, representatives de la flora micològica dels boscos submediterranis de l'interior de Catalunya.

De la fauna s'ha de remarcar la singularitat d'alguns artròpodes de la zona. Hi ha unes quantes espècies d'ortòpters endèmics de les terres catalanes com *Ephippigerida asella* i *Ephippigerida marcei*, localitzades a l'entorn d'aquest espai natural.

A. Informació (síntesi)



A.1. Situació

a. Geogràfica

Depressió Central oriental de ponent.

b. Administrativa (comarques-municipis) Superfícies (ha)

Solsonès, el	Ríner	185,0
	Total	185,0

c. Cartogràfica (plànol SGE, E. 1:50.000) 330

A.2. Delimitació

Prenent com a punt inicial el santuari del Miracle, el límit descendeix vers el Vilaró fins al torrent de Galtà, d'on remunta vers l'Estany, tot envoltant la casa de l'Estany, fins arribar a la carretera de Cardener per seguir vers l'est fins retrobar el punt inicial.

A.3. Superfície total 185,0 ha

A.4. El medi físic: síntesi

Espai situat sobre relleus calcaris tabulars i suaus dels altiplans catalans, en ple domini dels boscos semicaducifolis i rouredes seques mediterrànies. El paisatge actual és caracteritzat per extenses pinedes de pinassa, i més fragmentàriament de pi roig, que formen un mosaic forestal que alterna amb els camps de cereals.

A.5. Motius de la inclusió en el Pla

Espai natural que acull una petita mostra representativa dels paisatges submediterranis de pinassa dels altiplans catalans. El Miracle conserva alhora alguns elements de la flora criptogàmica i de la fauna invertebrada d'especial interès.

A.6. Aspectes socio-econòmics d'interès

a. Propietat del sòl

Privada.

b. Usos i aprofitaments

Silvícoles i agrícoles.

c. Construccions i instal·lacions

Carretera perimetral. Algunes pistes i camins. Masies i edificacions agrícoles disperses.

d. Altres

Conjunt del Santuari del Miracle.

A.7. Impactes actuals o previsibles

No existeixen impactes globalment significatius.

A.8. Proteccions legals

a. Règim urbanístic

-

b. Espais naturals de protecció especial

-

c. Protecció de la fauna

-

d. Altres

-

B. Diagnosi

B.1. Problemes específics dels sistemes naturals

Els actuals sistemes naturals no presenten problemes significatius, tot i el risc d'incendis forestals dels boscos de coníferes i la vulnerabilitat d'algunes espècies endèmiques d'invertebrats.

B.2. Problemes derivats de l'activitat antròpica

No existeixen problemes significatius.

B.3. Síntesi dels problemes de l'espai.

Aspectes significatius

L'espai no presenta una problemàtica significativa que afecti la totalitat de l'àmbit de l'espai.

B.4. Avaluació del grau de protecció legal existent

No existeixen figures de protecció legal que afectin l'àmbit d'aquest espai d'una manera significativa.

B.5. Altres factors condicionants de la conservació de l'espai

-

B.6. Conclusions

Espai en un bon estat de conservació, immers dins un paisatge eminentment agrícola, sense problemes específics significatius. Cal assenyalar la necessitat de protecció d'algunes espècies faunístiques.

C. Determinacions

C.1. Criteris per a la delimitació definitiva

Aquesta es referirà estrictament a la descripció feta a A.2.

C.2. Criteris de prioritat per a futures ampliacions

-

C.3. Actuacions preventives

Ateses les característiques d'ús recreatiu de l'espai, promoure la creació i adequació d'una àrea forestal recreativa al Miracle.

C.4. Normes particulars

D'acord amb l'article 9 de la Llei 12/85, d'espais naturals, tindran la consideració d'estrictament protegits en aquest espai els ortòpters endèmics: *Ephippigerida asella* i *Ephippigerida marcei*.

Obagues del Riu Corb

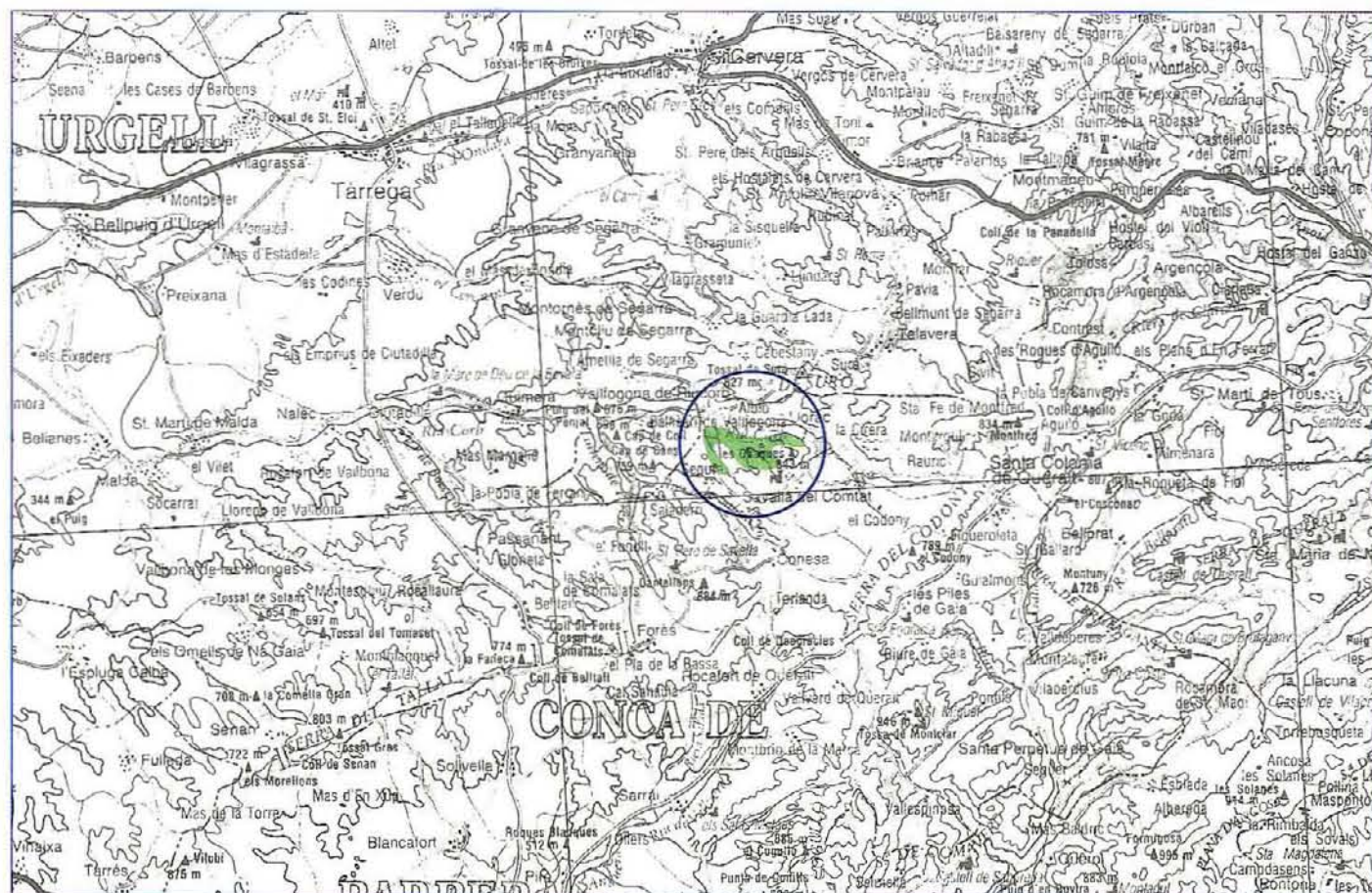
Depressió Central oriental de ponent

Petit espai singular situat geogràficament als Comalats, entre les comarques de la Segarra i la Conca de Barberà. És l'espai més occidental de la unitat i forma part dels relleus que tanquen la baixa plana de la Depressió Central occidental. Cal remarcar el bon estat de conservació a l'espai dels sòls vermells residuals, típics dels altiplans segàrrics.

L'interès de les Obagues del Riu Corb rau en presentar una de les irradiacions més extremes i meridionals de les rouredes submediterrànies que penetren en aquest territori a través de l'altiplà segàrric. L'espai acull alguns elements propis de la roureda seca dins un país de carrascar (*Quercetum rotundifoliae*), amb pinedes de pi blanc i brolles calcícoles de romaní i bruc d'hivern. A les obagues humides troben refugi alguns retalls de roureda de fulla petita (*Violo-Quercetum fagineae*) en la que abunda la pinassa i el pi roig. És una de les localitats extremes on el roure presenta un major desenvolupament i forma poblaments importants, acompanyats d'altres plantes submediterrànies molt rares en aquest territori: *Buxus sempervirens*, *Melampyrum pratense*, *Daphne laureola*, *Juniperus communis*, *Amelanchier ovalis*, ... Aquests boscos submediterrànies presenten l'interès d'allotjar algunes espècies pròpies dels boscos més humits de l'Europa Central arribades a aquestes terres durant períodes més freds del quaternari i que actualment es conserven aprofitant racons més ombrívols i humits. La presència d'aquestes plantes de caràcter euro-siberià dins un país eminentment sec i continental constitueix per si mateix una notable singularitat botànica.

A les àrees més marginals, a les clarianes de la roureda són freqüents els pradells de jonça (*Brachypodio-Aphyllanthetum*) i les brolles calcícoles amb bufalaga tinctòria (*Erico-Thymelaeetum tinctoriae*). Fora de les obagues les condicions canvien brusquement i pren una gran preponderància el paisatge típic del país del carrascar.

A. Informació (síntesi)



A.1. Situació

a. Geogràfica

Depressió Central oriental de ponent.

b. Administrativa (comarques-municipis)

Superfícies (ha)

Conca de Llorac	130,0
Barberà, la Savallà del Comtat	197,5
Total	327,5

c. Cartogràfica (plànol SGE, E. 1:50.000) 390

A.2. Delimitació

L'espai queda definit pel conjunt d'obagues que miren vers el riu Corb, entre el barranc de Sagura i els vessants septentrionals de Savallà del Comtat i de Llorac.

A.3. Superfície total

327,5 ha

A.4. El medi físic: síntesi

Petit espai de relleus suaus, situat a l'extrem occidental de la unitat, formant part de les serres que tanquen la baixa plana de la Depressió central occidental. L'espai acull alguns elements propis de la roureda seca de roure de fulla petita dins un país de carrascars, amb pinedes de pi blanc i brolles calcícoles de romaní i bruc d'hivern.

A.5. Motius de la inclusió en el Pla

L'interès de les Obagues del Riu Corb rau en presentar una de les irradiacions més extremes i meridionals de les rouredes submediterrànies de roure de fulla petita que penetren en aquest territori per mitjà de l'altiplà segàrric. La presència d'elements submediterrànies i euro-siberians dins un país eminentment sec i continental constitueix per si mateix una notable singularitat botànica.

A.6. Aspectes socio-econòmics d'interès

a. Propietat de sòl

Privada.

b. Usos i aprofitaments

Silvícoles i agrícoles.

c. Construccions i instal·lacions

Una carretera travessa l'espai. Algunes pistes forestals. Construccions agro-pecuàries aïllades.

d. Altres

-

A.7. Impactes actuals o previsibles

No existeixen impactes globalment significatius.

A.8. Proteccions legals

a. Règim Urbanístic

Savallà del Comtat té delimitació de sòl urbà.

b. Espais naturals de protecció especial

-

c. Protecció de la fauna

-

d. Altres

RIF

B. Diagnosi

B.1. Problemes específics dels sistemes naturals

Vulnerabilitat de determinades formacions i espècies vegetals extramediterrànies, situades en condicions ambientals extremes.

B.2. Problemes derivats de l'activitat antròpica

No existeixen problemes remarcables.

B.3. Síntesi dels problemes de l'espai.

Aspectes significatius

Espai sense problemes significatius que afecti la totalitat de l'espai.

B.4. Avaluació del grau de protecció legal existent

No existeixen figures de protecció legal que afectin l'àmbit d'aquest espai d'una manera significativa.

B.5. Altres factors condicionants de la conservació de l'espai

-

B.6. Conclusions

Espai en un bon estat de conservació, sense problemes significatius. El règim derivat del PEIN, complementat amb les actuacions preventives expressades a C.3, resulta suficient, en les condicions actuals i previsibles, per atendre els requeriments bàsics de protecció.

C. Determinacions

C.1. Criteris per a la delimitació definitiva

Aquesta delimitació es refereix estrictament a la descripció feta a A.2.

C.2. Criteris de prioritat per a futures ampliacions

-

C.3. Actuacions preventives

- Promoure la inclusió de les rouredes de roure de fulla petita (*Violo-Quercetum fagineae*) en la delimitació de superfícies forestals d'àrea reduïda a què fa referència l'article 10 de la Llei 12/1985 d'espais naturals.

- Atès el caràcter silvícola d'aquest espai, d'acord amb l'article 47 de la Llei 6/1988 forestal, dins el seu àmbit territorial s'han d'impulsar projectes d'ordenació i plans tècnics de gestió i millora forestals.

C.4. Normes particulars

D'acord amb l'article 9 de la Llei 12/1985, d'espais naturals, han de tenir la consideració d'estrictament protegida en aquest espai l'espècie de la flora *Melampyrum cristatum*.

Serra de Miralles-Queralt

Depressió Central oriental de ponent

Alineació de muntanyes formada bàsicament per les serres de Miralles (al llevant) i de Queralt (a ponent), orientades Nord-est i sud-est i que separen les conques del riu Anoia (Conca d'Òdena) i del Gaià. Els punts culminals assolixen alçades superiors als 600 m, coronats per l'Agulla Grossa de Miralles (870 m) i pel turó de Queralt (851 m). La serra de Miralles presenta l'interès de constituir un espai de transició entre les últimes digitacions dels altiplans centrals catalans i les serres pre-litorals centrals. Per l'extrem sud-occidental entra en contacte amb d'altres elevacions (Brufaganya, Montclar, ...) que formen el nucli de l'Alt Galà, obert directament als vessants marítims. L'espai de Miralles-Queralt reuneix un conjunt orogràfic d'especial interès per presentar un vessant interior de matis continental i un vessant meridional de matis marítims.

Espai constituït per terrenys de formació terciària, on cal destacar tres conjunts litològics ben diferenciats: al sud, l'èocè continental amb argiles, gresos vermells i calcàries lacustres; al centre, l'èocè marí amb calcàries bioclàstiques i organògenes i margues blaves; i, al nord, l'oligocè continental amb margues, gresos i conglomerats. Des de la perspectiva geològica és remarcable l'escull de la Tossa de Montbui, zona de contacte erosiu entre l'oligocè continental i l'èocè marí, i la geomorfologia dels relleus calcaris en els que localment ha tingut importància el modelat càrstic: cingleres, agulles, coves, barrancs (la Fou, ...) gorgs, etc.

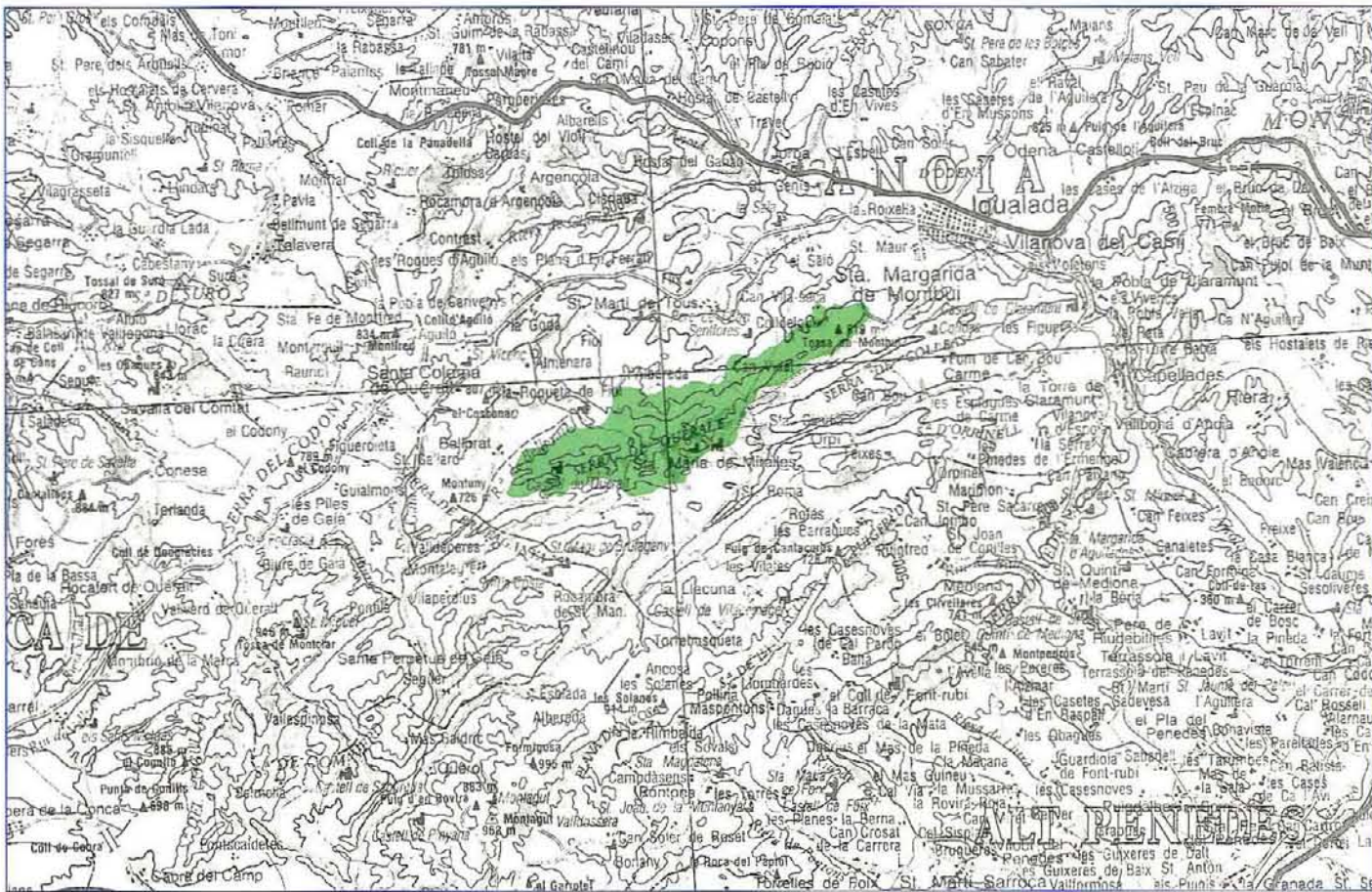
El mantell vegetal, format essencialment per boscos, i les formes de relleu particulars determinen una unitat fisiogràfica de notable interès paisatgístic. El paisatge vegetal del sistema Miralles-Queralt es caracteritza pel predomini dels elements del país del carrascar, amb destacables penetracions de la vegetació submediterrània i de la mediterrània marítima. Els carrascars (*Quercetum rotundifoliae*) i alzinars litorals (*Quercetum ilicis galloprovinciale*) només apareixen fragmentàriament i són en gran part substituïts per bosquines secundàries de pi blanc. A les obagues resten petits retalls de la roureda de roure de fulla petita (*Viola-Quercetum fagineae*), i són les pinedes de pinassa les formacions que predominen al vessant septentrional. El conjunt de l'espai és poblat per una extensa coberta arbòria només interrompuda pels afloraments rocosos i clarianes ocupades per comunitats obertes. Als solells, les brolles calcícoles de romani i bruc d'hivern amb bufalaga tintòria (*Erico-Thymelaetum tinctoriae*) amb un estrat arbòri de pins, són la comunitat vegetal més extensa i àmpliament difosa. Els pradells de jonça (*Brachypodio-Aphyllanthetum*) també són freqüents. Més fragmentàriament apareixen d'altres comunitats com les garrigües, prats secs, etc. Els boscos de ribera apareixen fragmentàriament en el curs alt dels torrents i rieres que neixen dins el mateix espai. La vegetació aigualosa més freqüent d'aquest ambient són les salzedes de sarga (*Saponario-Salicetum purpureae*) i l'omedà amb heura (*Hedero-Ulmetum minoris*), també present en algunes

fondalades humides. En conjunt, doncs, la Serra de Miralles és un bon representant de la diversitat paisatgística de la Depressió Central oriental, en una àrea de transició amb els relleus del sistema Mediterrani central.

L'espai mostra una bona representació de la flora líquènica clàssica mediterrània. En conjunt s'ha de remarcar l'interès iquienològic i l'al·gològic d'algunes zones com ara la Fou.

La gran extensió dels boscos permet el desenvolupament de poblaments faunístics característics dels boscos mediterranis. La presència de determinats hàbitats rocosos i l'aïllament de la serra amb respecte a zones properes densament poblades o dedicades als conreus agrícoles permet la nidificació d'un bon nombre d'ocells lligats a aquest hàbitat. La presència de biòtops ben conservats i la reduïda pressió antròpica en aquest espai permet el manteniment de la fauna representativa d'aquestes terres. Els relleus calcaris, rics en cavitats subterrànies, són poblats per una fauna cavernícola de notable interès, amb espècies endèmiques com el coleòpter *Tychobithinus listai*.

A. Informació (síntesi)



A.1. Situació

a. Geogràfica

Depressió central oriental de ponent.

b. Administrativa (comarques-municipis)

Superfícies (ha)

Anoia, l'		
Bellprat		985,0
Sant Martí de Tous		675,0
Santa Margarida de Montbui		582,0
Santa Maria de Miralles		750,0
Total		2.992,0

c. Cartogràfica (plànol SGE, E. 1:50.000)

390 - 391

A.2. Delimitació

Prenent com a punt inicial la riera de Bellprat amb la carretera de Sta. Coloma de Queralt, el límit remunta la riera fins a Bellprat d'on ressegueix l'obaga de la serra de Queralt-Miralles tot passant per cal Caselles, el castell de Roquetes, can Gol, el barranc de la Fou, can Perelló, can Vidal, can Milà, can Vilaseca i la tossa de Montbui; d'ací el límit es dirigeix vers el sud-oest tot amollant-se al peu de la solana de les esmentades serres i tot passant pel coll de Portella, can Borràs, cal Servet i casa Alemany per retrobar la carretera que el portarà al punt inicial.

A.3. Superfície total

2.992,0 ha

A.4. El medi físic: síntesi

Alineació de muntanyes, formades bàsicament per les serres de Miralles i de Queralt, orientades nord-sud-oest i que separen les conques dels rius Anoia i Gaià. L'espai és constituït per terrenys de formació terciària, on cal destacar tres conjunts litològics ben diferenciats. El paisatge es caracteritza pel predomini dels elements del país del carrascar (brolles i pinedes calcícoles de pi blanc), amb destacables penetracions de la vegetació submediterrània (rouredes de roure de fulla petita) i de la mediterrània marítima (alzinar litoral).

La gran extensió dels boscos permet el desenvolupament de poblaments faunístics característics dels boscos mediterranis.

A.5. Motius de la inclusió en el Pla

La Serra de Miralles-Queralt presenta l'interès de constituir un espai de transició entre les últimes digitacions dels altiplans centrals i les serres pre-litorals centrals. L'espai reuneix un conjunt orogràfic d'especial interès per presentar un vessant interior de matis continental i un vessant meridional de matis marítim. Des de la perspectiva geològica és remarcable l'escull de la Tossa de Montbui i la geomorfologia dels relleus calcaris en què ha tingut importància el modelat càrstic. El mantell vegetal, format essencialment per boscos, i les formes de relleu particulars, determinen una unitat fisiogràfica de notable interès paisatgístic. Cal remarcar l'interès de la fauna cavernícola, amb algunes espècies endèmiques.

A.6. Aspectes socio-econòmics d'interès

a. Propietat del sòl

Aproximadament 1/3 part de l'espai és de titularitat pública.

b. Usos i aprofitaments

Silvícoles. Agrícoles. Recreatius. Cinogètics.

c. Construccions i instal·lacions

Masies disperses. Carreteres perimetrals. Nombrosos vials de muntanya. Xarxes elèctriques.

d. Altres

-

A.7. Impactes actuals o previsibles

Fort impacte paisatgístic de les xarxes elèctriques transversals al conjunt de la serra.

A.8. Proteccions legals

a. Règim urbanístic

St. Martí de Tous i Sta. Margarida de Montbui tenen normes subsidiàries.

b. Espais naturals de protecció especial

-

C. Determinacions

C.1. Criteris per a la delimitació definitiva

Aquesta delimitació es refereix estrictament a la descripció esmentada a A.2.

C.2. Criteris de prioritat per a futures ampliacions

-

C.3. Actuacions preventives

- Atès el caràcter silvícola de bona part d'aquest espai, d'acord amb l'article 47 de la Llei 6/1988 forestal, s'ha d'impulsar amb caràcter prioritari la redacció de projectes d'ordenació i plans tècnics de gestió i millora forestals.

- Ateses les característiques d'ús recreatiu de l'espai, promoure la creació i adequació d'àrees forestals recreatives.

C.4. Normes particulars

D'acord amb l'article 9 de la Llei 12/1985 d'espais naturals, han de tenir la consideració d'estrictament protegit en aquest espai el coleòpter endèmic *Tychobithinus listai*.

c. Protecció de la fauna

-

d. Altres

RIF

B. Diagnosi

B.1. Problemes específics dels sistemes naturals

- Comunitats vegetals xerofítiques altament inflamables i amb un elevat risc d'incendis forestals.
- Vulnerabilitat de determinades comunitats vegetals extramediterrànies.
- Fragilitat d'algunes espècies de la fauna invertebrada.

B.2. Problemes derivats de l'activitat antròpica

Pressió antròpica perimetral, especialment al sector oriental, que comporta processos de degradació.

B.3. Síntesi dels problemes de l'espai.

Aspectes significatius

Espai caracteritzat per l'elevat risc d'incendis forestals.

B.4. Avaluació del grau de protecció legal existent

No existeixen figures de protecció legal que afectin l'àmbit d'aquest espai d'una manera significativa.

B.5. Altres factors condicionants de la conservació de l'espai

-

B.6. Conclusions

Espai que en l'actualitat presenta un bon estat de conservació. Cal remarcar l'alt risc d'incendi forestal i complementar el règim específic del PEIN amb les mesures expressades a C.3. i C.4.

Carbasí

Depressió Central oriental de ponent

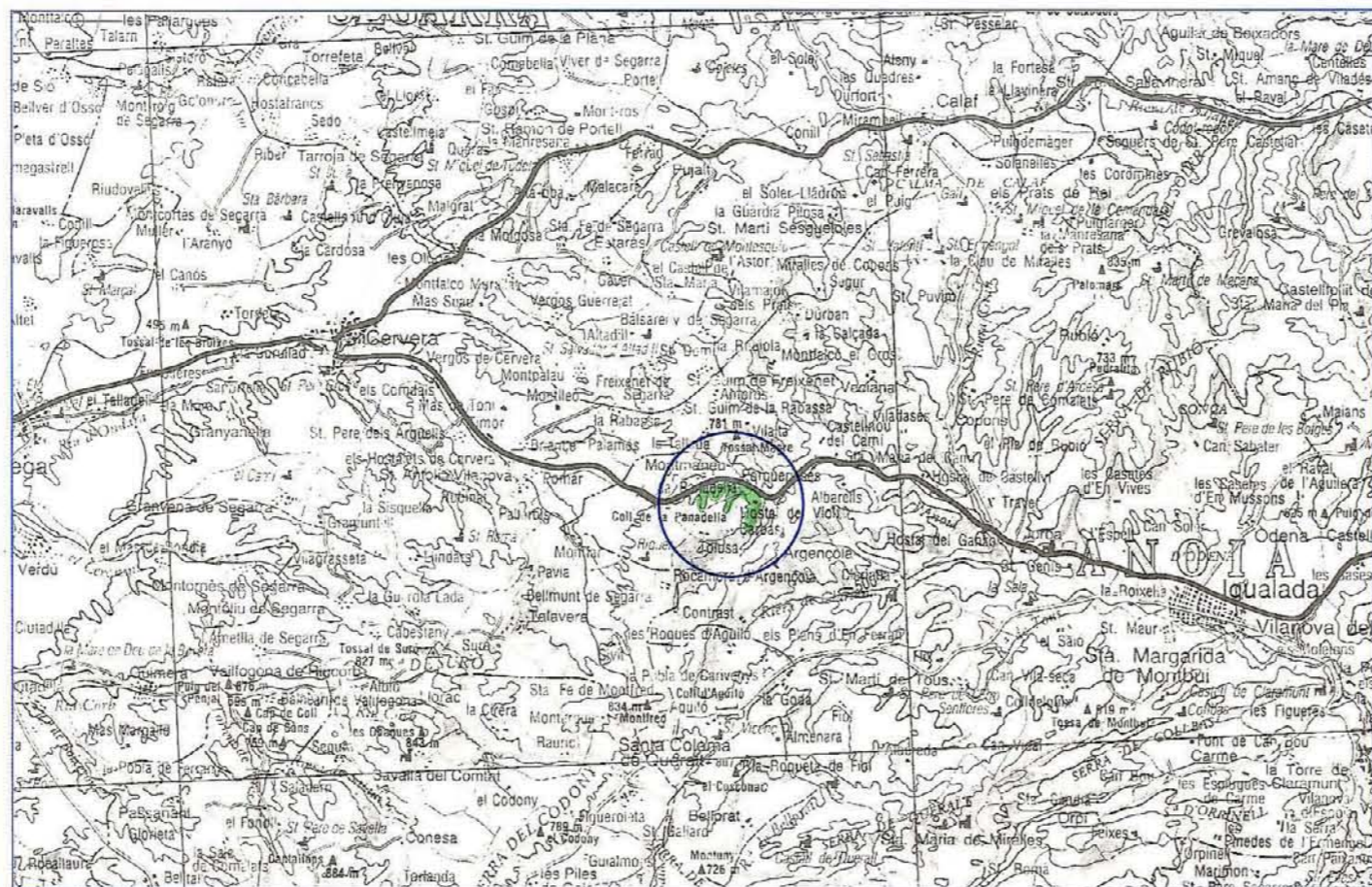
Espai de les mateixes característiques que les Obagues del Riu Corb, i considerat per les mateixes raons en la xarxa d'espais del PEIN.

L'espai de Carbasí reuneix un conjunt d'obagues del sector de la Panadella, entre l'Anoia i la Segarra, riques en vegetals submediterranis. En aquest cas els roures perden importància i només són freqüents en el sotabosc de les magnífiques pinedes de pinassa (*Pinus nigra ssp. salzmanii*). Aquestes pinedes de pinassa són el resultat de la substitució de les roures submediterrànies del *Viola-Quercetum fagineae*, que com en el Corb tenen aquí una de les localitats extremes més meridionals. L'estrat arbustiu i herbaci d'aquestes pinedes és ric en plantes de l'Europa Central, així per exemple cal destacar la gran abundància del grèvol (*Ilex aquifolium*) –una planta protegida per la llei que assoleix en aquesta localitat un dels límits meridionals de la seva àrea de distribució–. Si el bosc desapareix predominen formacions arbustives com les brolles calcícoles de romaní i bruc d'hivern amb bufalaga (*Erico-Thymelaetum tinctoriae*) o d'altres formacions de caràcter més xeròfil. Les plantes submediterrànies que viuen en aquestes posicions extremes precisen de la protecció del bosc, i la desaparició d'aquest significa el seu desplaçament en benefici dels vegetals mediterranis propis de les comunitats obertes.

Carbasí presenta, doncs, l'interès de reunir en una superfície reduïda un nucli de vegetació forestal característica del paisatge de l'altiplà segarric, dedicat intensament als conreus de secà. Més a ponent de l'espai, predomina un paisatge totalment mediterrani, progressivament més sec i continental.

L'interès d'aquest espai, des del punt de vista faunístic, rau en les seves comunitats ornítiques ben representatives de la zona. Destaca l'abundància d'alguna espècie d'ocell rapinyaire, com ara l'astor, que assoleix una elevada densitat (no només a l'espai estricte, sinó a l'àrea general on és immers).

A. Informació (síntesi)



A.1. Situació

a. Geogràfica

Depressió Central oriental de ponent.

b. Administrativa (comarques-municipis) Superfícies (ha)

Anoia, l'	Argençola	12,5
	Montmaneu	122,5
	Total	135,5

c. Cartogràfica (plànol SGE, E. 1:50.000) 390

A.2. Delimitació

Aquest espai està format pel conjunt de costers que des de Carbasí estan envoltant el poble i formen part de les obagues de Montmaneu, al coll de la Panadella.

A.3. Superfície total

135,0 ha.

A.4. El medi físic: síntesi

Espai que comprèn un conjunt d'obagues del sector de la Panadella, entre l'Anoia i la Segarra, caracteritzades per un paisatge vegetal on predominen les pinedes de pinassa, riques en plantes submediterrànies del país de la roureda de roure de fulla petita.

A.5. Motius de la inclusió en el Pla

Carbasí presenta l'interès de reunir en una superfície reduïda un nucli de vegetació forestal característica del paisatge de l'altiplà segarric, dedicat intensament als conreus de secà. Com l'espai de les Obagues del Riu Corb, reuneix un conjunt d'obagues molt riques en vegetals de caràcter submediterrani, en una de les seves irradiacions meridionals més extremes.

A.6. Aspectes socio-econòmics d'interès

a. Propietat del sòl

Privada.

b. Usos i aprofitaments

Silvícoles.

c. Construccions i instal·lacions

Carreteres perimetrals. Algunes pistes forestals. Xarxa elèctrica.

d. Altres

A.7. Impactes actuals o previsibles

No existeixen impactes globalment significatius.

A.8. Proteccions legals

a. Règim urbanístic

–

b. Espais naturals de protecció especial

–

c. Protecció de la fauna

–

d. Altres

RIF

B. Diagnosi

B.1. Problemes específics dels sistemes naturals

Vulnerabilitat de determinats elements extramediterranis situats en condicions ambientals extremes.

B.2. Problemes derivats de l'activitat antròpica

No existeixen problemes significatius.

B.3. Síntesi dels problemes de l'espai.

Aspectes significatius

L'espai no presenta problemes significatius.

B.4. Avaluació del grau de protecció legal existent

No existeixen figures de protecció legal que afectin l'àmbit d'aquest espai d'una manera significativa.

B.5. Altres factors condicionants de la conservació de l'espai

–

B.6. Conclusions

Espai en un bon estat de conservació, sense problemes significatius. El règim derivat del PEIN resulta suficient, en les condicions actuals i previsibles, per atendre els requeriments bàsics de la seva protecció.

C. Determinacions

C.1. Criteris per a la delimitació definitiva

Aquesta delimitació es refereix estrictament a la descripció feta a A.2.

C.2. Criteris de prioritat per a futures ampliacions

–

C.3. Actuacions preventives

Promoure la inclusió de les bosquines amb grèvol en la delimitació de superfícies forestals d'àrea reduïda a què fa referència l'article 10 de la Llei 12/1985 d'espais naturals.

C.4. Normes particulars

–