

el GRIPAU COMÚ

Joaquim Soler Massana • Albert Martínez Silvestre • Elisenda Queralt Monsó



Fauna nostra

Agraïments

Agraïm a totes les persones que ens han recolzat en aquest projecte editorial la seva confiança, el seu consell i el material gràfic facilitat per tal de tirar endavant aquest projecte, especialment a: Maria Puiggraciós Villaronga i Anna Estella de la Direcció de Polítiques ambientals i Sostenibilitat del Departament de Medi Ambient i Habitatge de la Generalitat de Catalunya, i a Marcos Ferrández Sempere del Centre de Recuperació de Fauna "Santa Faz" a Alacant. També agraïm la col·laboració de Xavier Sànchez, Anabel Muñoz, Joan Barrull i Isabel Mate, Montserrat Nevado, Josep Fortuny de l'Institut Català de Paleontologia, Xavier Sampere, Laura Rossell, José Luis Juàrez, Victòria Agustí, Anna Sàez, Imma Amill, Moisès Valls i als joves naturalistes Àlex, Roger i Noemí.

Volem agrair també a l'Ajuntament de Masquefa el seu compromís amb la gestió de la fauna catalana mitjançant el CRARC. Per últim, donar les gràcies a tots els Tècnics del Departament de Medi Ambient i Habitatge de la Generalitat de Catalunya, així com al cos d'Agents Rurals, La Unitat Central de Medi Ambient dels Mossos d'Esquadra i també a l'Àrea d'Espais Naturals de la Diputació de Barcelona pel seu suport en la conservació dels amfibis.

© CRARC. Centre de Recuperació d'Amfibis i Rèptils de Catalunya

Disseny i maquetació: Trimatge. Disseny i educació

Il·lustracions: Jofre

Correccions: Alba Ambrós

Primera edició: Desembre de 2008

Dipòsit Legal: XXXXXXXX

Imprimeix: Nou Color Arts Gràfiques

Capítol 1. Qui són? a. La salamandra i c. La granota
Ho endevines? El gripauet de punts
Capítol 2. Com són? Siguem observadors! Gripaus: núm. 2, núm. 4 i núm. 6
Granotes: núm. 1, núm. 3 i núm. 5
Capítol 3. On viuen? Siguem observadors! 1-b; 2-c; 3-a
Capítol 4. Què mengen? Ho endevines? No es menjarà les cires d'arboç; B
Capítol 5. Com es reproduïxen? Siguem observadors! Femella: a; Mascle: b
Com es reproduïxen? Siguem observadors! Podrà respirar en el dibuix A
Ho endevines? b. Aproximadament una setmana
Capítol 7. Perill d'extinció. Ho endevines? Estan en perill: a. L'ós bru;
b. La tortuga mediterrània; c. La llúdriga; i e. El mussol emigrant

SOLUCIONS



1. QUI SÓN?

4

Els primers colonitzadors

La gran família dels amfibis

El gripau comú



2. COM SÓN?

10

Apunts d'anatomia

La vista

Gripau o granota?



3. ON VIUEN?

14

Distribució al territori i hàbitat del gripau

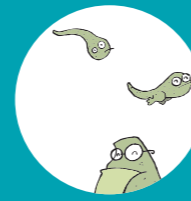


4. QUÈ MENGEN?

17

La dieta

L'aigua



5. COM ES REPRODUÏXEN?

20

Mascle o femella?

El festeig

La metamorfosi

El cicle de la metamorfosi



6. LA SEVA VIDA DIA A DIA

26

Comportament i creixement



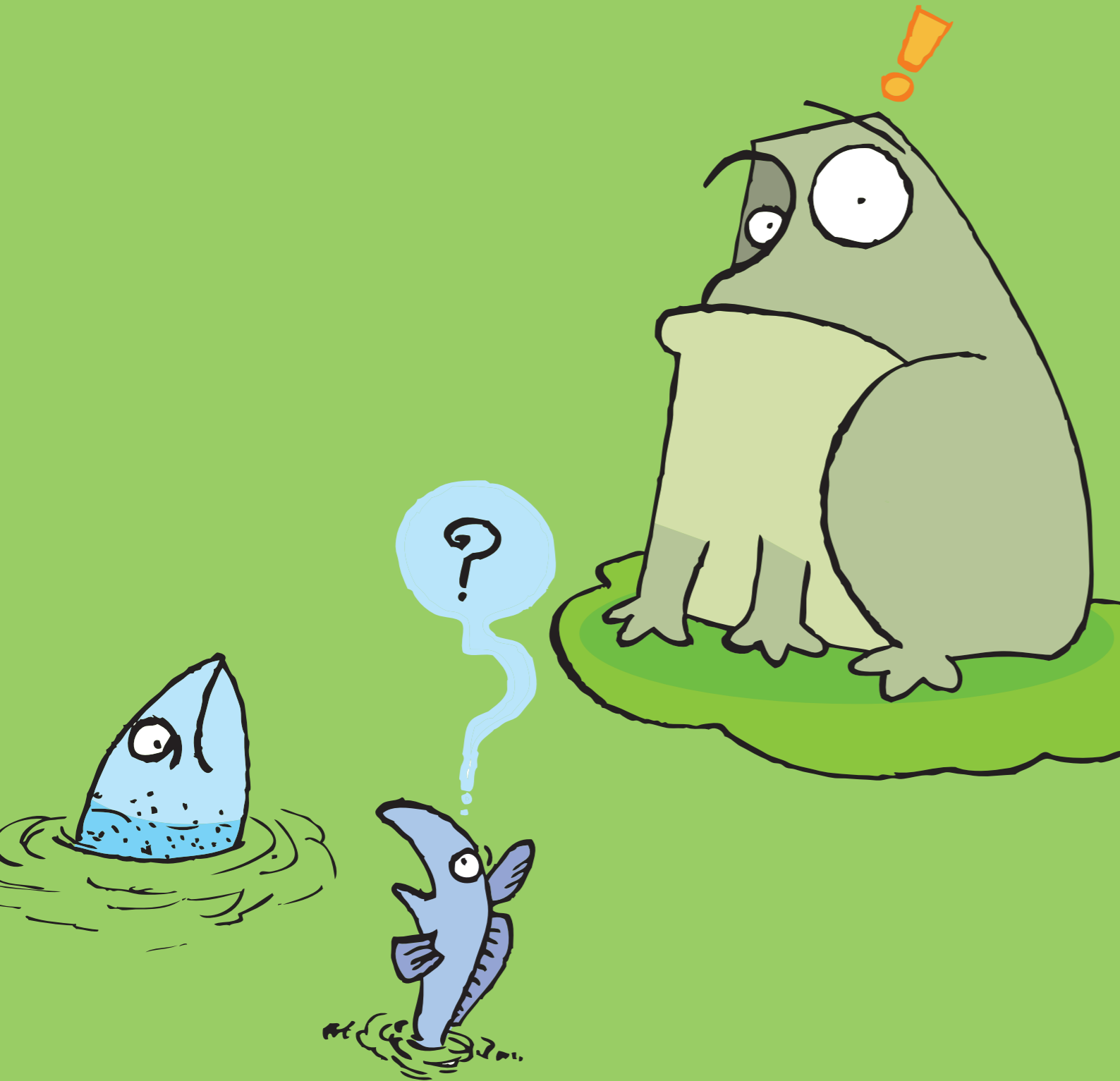
7. PERILL D'EXTINCIÓ

29



1

QUI SÓN?



ELS PRIMERES COLONITZADORS

Fa 360 milions d'anys, quan al planeta terra encara no hi havia vida terrestre, un grup d'animals va evolucionar dels peixos per emprendre l'aventura de colonitzar el planeta. Els seus cossos van patir dues grans mutacions: d'una banda, varen desenvolupar unes aletes musculoses amb articulacions òssies que utilitzarien com a "potes" i, d'altra banda, varen començar a desenvolupar un sistema de respiració diferent que actuaria com a "pulmó". Gràcies a aquestes dues transformacions el seu cos es va poder adaptar a la vida fora de l'aigua.

Aquest grup d'animals conegut amb el nom d'**amfibis** (paraula que significa: animals de doble vida), va abandonar el medi aquàtic, però des de llavors, ha mantingut un vincle molt fort amb l'aigua ja que la necessiten a prop per a sobreviure.

Els amfibis primitius no foren els únics que varen transformar el seu cos, sinó que, encara ara, tots els amfibis del planeta experimenten un procés de canvi de figura al llarg de la seva vida: neixen dins l'aigua i, quan el seu cos ha canviat, en surten per viure sempre més a terra ferma. El nostre protagonista, el gripau, n'és un d'ells.



GRANOTA FÒSSIL DE FA 20 MILIONS D'ANYS
(*Rana pueyoi*)



HO ENDEVINES?

Quins d'aquests animals són amfibis?



a. SALAMANDRA



b. LLANGARDAIX



c. GRANOTA



La GRAN família DELS amfibis

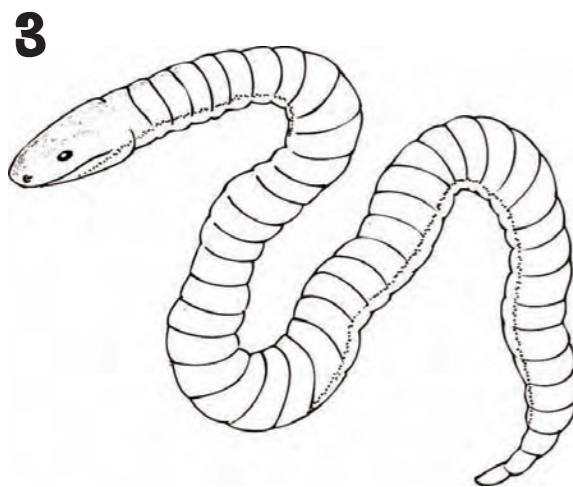
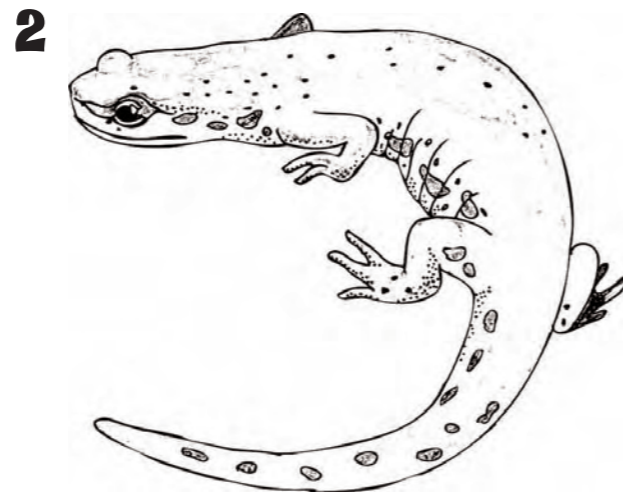
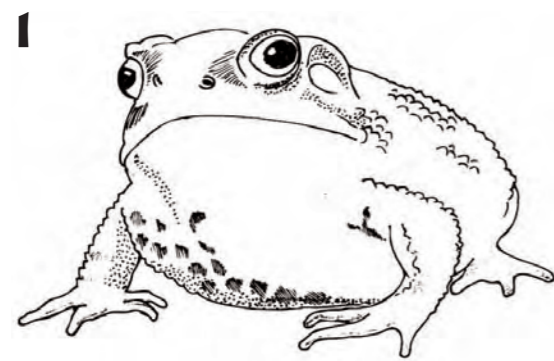
Els gripaus pertanyen a un grup d'amfibis anomenats anurs, paraula que significa "animals sense cua".

Hi ha també espècies d'amfibis amb formes corporals força curioses i sorprenents. Les salamandres i els tritons, per exemple, són amfibis **urodels**, és a dir, amfibis "amb cua llarga". Les cecílies, en canvi, són un grup d'amfibis tropicals **àpodes**, ja que són "animals sense potes".

Tots ells, però, tenen dues característiques comunes:

1) la seva pell és nua, és a dir, no està recoberta de pèls, plomes o escates que la protegirien del sol.

2) el seu cos experimenta un procés de canvi de forma anomenat: la metamorfosi.



1. amfibi ANUR
2. amfibi URODEL
3. amfibi ÀPODE



GRIPAU TOMÀQUET DE MADAGASCAR

Al món hi ha més de 4000 espècies de gripaus. En podem trobar arreu del planeta, des dels països més freds fins a zones de climes tropicals. Amb tot, no trobarem gripaus en cap dels dos pols. La majoria d'espècies de gripaus, però, habiten en les zones tropicals i subtropicals, com ara les selves. En aquests indrets hi fa molta calor i alhora hi plou molt, de manera que sempre hi ha humitat i les condicions de vida per als gripaus són òptimes.



Sabies QUe...

...també podem veure gripaus al desert? Viuen prop dels oasis, on hi troben aigua, refugi i aliment.

Hi ha gripaus de mides i colors ben diferents! El gripau marí americà és el més gran del planeta. Pot arribar a pesar 3 kg i mesurar 40 cm. El gripau puça sud-americà, en canvi, és el més remenut del món i tan sols mesura 1 cm quan és adult.



GRIPAU MARÍ TRES vegades MÉS GRAN QUE UN TELÈFON MÒBIL



GRIPAU BANYUT SUD-AMERICÀ



EL GRIPAU COMÚ



GRIPAU COMÚ (*Bufo bufo*)

A Catalunya hi conviuen 5 espècies de gripaus. El més nombrós és el gripau comú europeu (*Bufo bufo*). Aquesta espècie de gripau és la més gran i abundant d'Europa amb exemplars que poden arribar a mesurar 21 cm.

Els gripaus són uns animals completament inofensius. La seva vida és tranquil·la, solitària i majoritàriament nocturna. És per això que són cars de veure! Si tenim la sort de poder-nos topar amb algun

exemplar de gripau comú probablement sigui en l'època d'aparellament, és a dir, a la primavera.

Durant els mesos de calor intensa, el gripau passa les hores del dia amagat sota pedres, troncs o dins de caus per protegir el seu cos fràgil dels intensos raigs del sol i només surt a les nits per cercar aliment. Durant els períodes més freds de l'any, en canvi, aquest gran amfibi escua hiverna en un cau sense alimentar-se.

A la natura, el gripau pot arribar a viure fins a 30 anys. Tanmateix, són molts els perills als que s'enfronta i per això només un de cada mil gripaus arribarà a sobreviure tants anys.

Altres espècies que podem trobar a Catalunya són:



GRIPAU CORREDOR (*Epidalea calamita*)



GRIPAU D'ESPERONS (*Pelobates cultripes*)



TÒTIL (*Alytes obstetricans*)



GRIPALET DE PUNTS (*Pelodytes punctatus*)

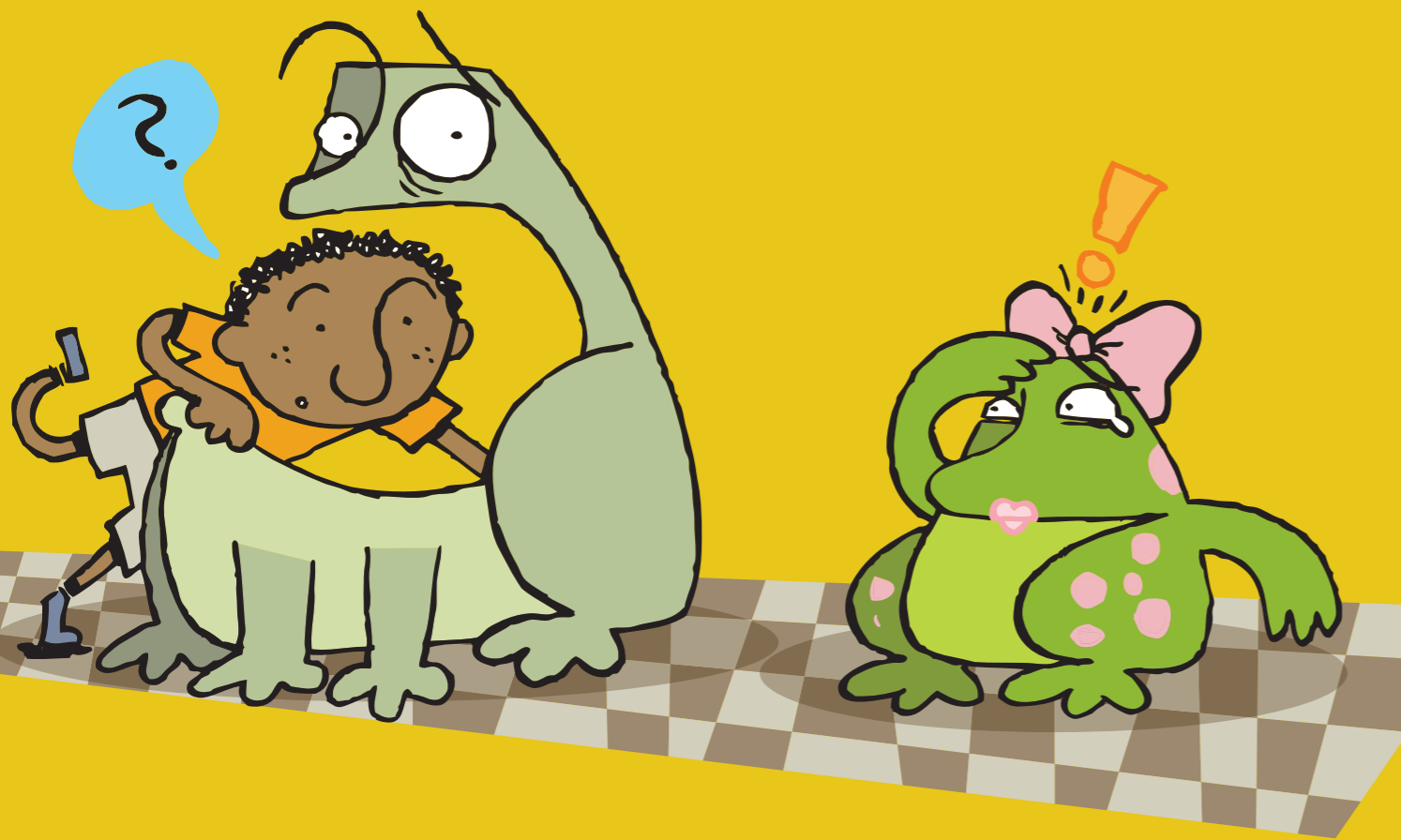


HO ENDEVINES?

En situacions de perill, un d'aquests gripaus desprèn una olor que recorda a l'olor de l'all. Sabries dir quin és?



2 COM SÓN?



APUNTS D'ANATOMIA



PELL farcida de berrugues

Si observem la part externa del cos d'un gripau, el que més ens cridarà l'atenció és la seva pell farcida de berrugues i d'aspecte espinós.

Una altra característica dels gripaus són les glàndules paròtides. Es tracta d'unes bosses de pell que tenen darrere els ulls on hi emmagatzemen una substància blanquinosa i una mica picant. En sentir-se amenaçats, expulsaran aquest líquid en forma de raig per uns petits orificis (porus). L'animal que se'l vulgui menjar notarà un mal gust a la boca i, amb una mica de sort, el deixarà tranquil!

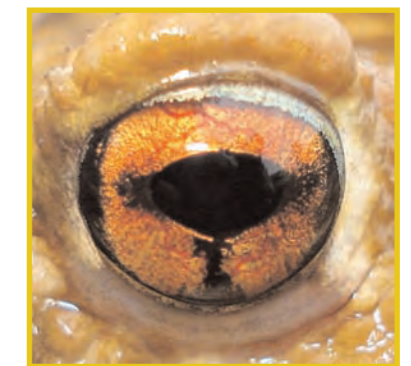


COLORACIÓ TÍPICA DEL GRIPAU COMÚ

Aquesta substància conté una toxina que irrita els òrgans sensibles. Si un gos llepa un gripau probablement se li inflamaran boca i llengua i, durant uns minuts, amb prou feines podrà respirar.

Els ulls del gripau comú tenen l'iris de color coure vermellós i la seva pupil·la és de color negre i horitzontal.

Mentre que a d'altres indrets del planeta hi ha gripaus amb colors brillants, les tonalitats dels gripaus comuns són bàsicament brunes o rogenques en el dors i blanquinoses o grisenques en el ventre.



IRIS amb PUPIL·LA HORITZONTAL

La fletxa groga ens assenyala la posició de les glàndules paròtides

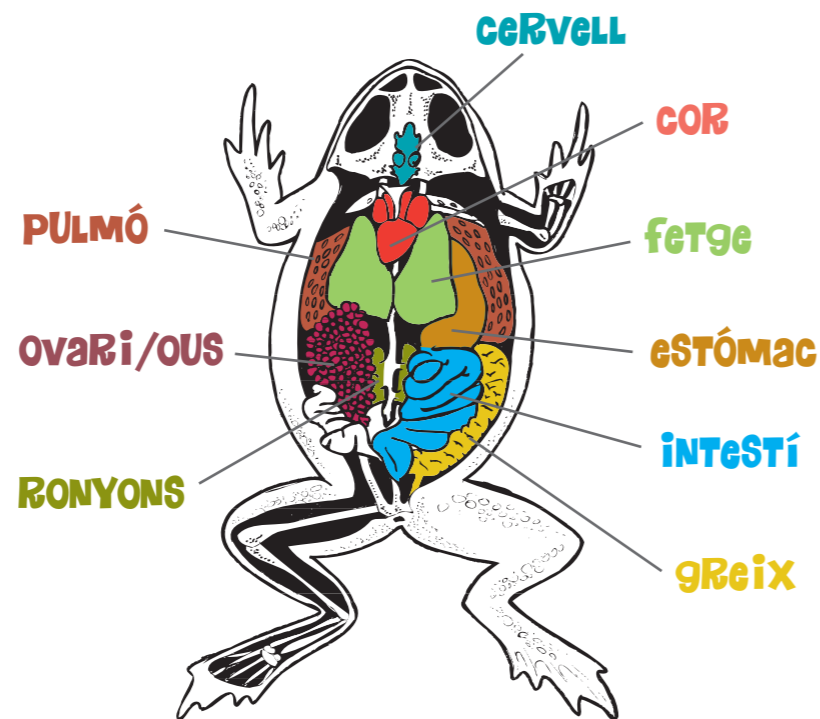




De l'anatomia interna dels gripaus, en destaca el seu sistema respiratori. És remarcable observar com, tot i tenir uns pulmons ben desenvolupats, els gripaus poden estar moltes hores sota l'aigua sense sortir a respirar. Això és degut a què respiren a través de la pell. En efecte, la seva pell és tan fina que pot actuar com a "filtre" permetent d'aquesta manera que la sang aprofiti l'oxigen de l'aigua que envolta el gripau.



Sabies que...
...l'esquelet del gripau té la capacitat de poder-se reconstruir en cas de patir una amputació? Així doncs, si un gripau perd una pota en un accident, al cap de poques setmanes, n'hi sortirà una altra.



La vista

El sentit de la vista dels gripaus és molt senzill i rudimentari ja que només els permet veure els volums i els moviments.



Premisses en el seu món visual:

1. Quelcom més gran que jo i es belluga: un enemic, cal amagar-se!
2. Quelcom més petit que jo i es belluga: un insecte, cal menjar-se'!
3. Quelcom de la mateixa mida que jo i es belluga: la meua parella, aparellem-nos!

No ens ha d'estranyar, doncs, trobar-nos un gripau abraçat a una sabata que es belluga sobre la superfície de l'aigua. La sabata era de la seva mateixa mida i ell l'ha confós amb una parella!

GRIPAU O GRANOTA?

Contràriament a la creença popular, el gripau no és el mascle de la granota. Gripaus i granotes s'assemblen, certament, però són espècies diferents. És per això que a la natura hi trobarem gripaus mascles i gripaus femelles, així com granotes mascles i granotes femelles. Observem les diferències entre el gripau i la granota:

GRIPAU

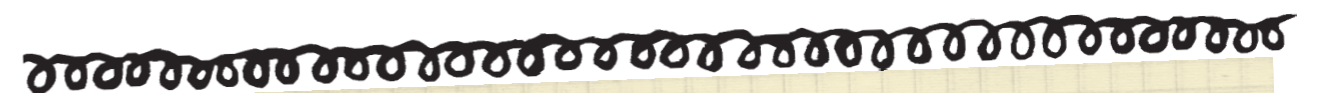


- Generalment és més gran i robust.
- La seva pell és gruixuda, plena de berrugues i poc humida.
- Les seves potes posteriors són curtes. No salten, sinó que caminen.
- Tenen les glàndules paròtides molt pronunciades.
- El seu timpà és poc visible.

GRANOTA



- Generalment és més petita i esvelta.
- La seva pell és prima, llisa i molt humida.
- Les seves potes posteriors són molt llargues. Salten.
- No tenen glàndules paròtides.
- El seu timpà és molt evident.



Siguem observadors!

Qui són les granotes i qui els gripaus?





3 ON VIUEN?



RIU MONTSANT AL SEU PAS PER MARGALEF (comarca del Priorat)



BASSA DE SANT ANTONI (Parc Natural de la Serra de Montsant)

A Catalunya podem trobar gripaus comuns a totes les comarques. Són uns animals molt adaptables al medi i, mentre tinguin aigua a prop, els gripaus viuran vora el mar o a l'alta muntanya. Per això habiten des dels boscos costaners fins a les serralades pirinenques. Amb tot, a les zones d'horta cada cop se n'observen menys, probablement a causa de l'ús desmesurat d'insecticides i herbicides que els priven de les seves preses i alhora els afecten directament emmetzinant-los.

DISTRIBUCIÓ AL TERRITORI I HÀBITAT DEL GRIPAU

El gripau comú viu a tot Catalunya, des dels Pirineus fins al Delta de l'Ebre i des de les Planes de Lleida fins al Montseny

MAPA DE CATALUNYA



A la península Ibèrica i a les illes Balears hi viuen fins a 12 espècies de gripaus. Els gripaus més grans són el gripau comú i el gripau corredor. Els més petits són el gripau paridor i el gripauet de punts.

Si volem aprendre a distingir-los haurem de fixar-nos en dues coses: el color de l'iris i la forma de la nineta dels ulls, ja que en tots ells són diferents.



SIGUEM OBSERVADORS!

Observa atentament de quin color i de quina forma són els iris i les ninetes dels ulls de les cinc espècies de gripaus que hi ha a Catalunya.

				
GRIPAU COMÚ	GRIPAU CORREDOR	GRIPAU PARIDOR	GRIPAU D'ESPERONS	GRIPAUET DE PUNTS

Mira atentament les fotografies i digues quin és quin?

(a) de gripau corredor (b) de gripau comú (c) de gripau paridor

		
1.	2.	3.

QUÈ MENGEN?

4





La Dieta



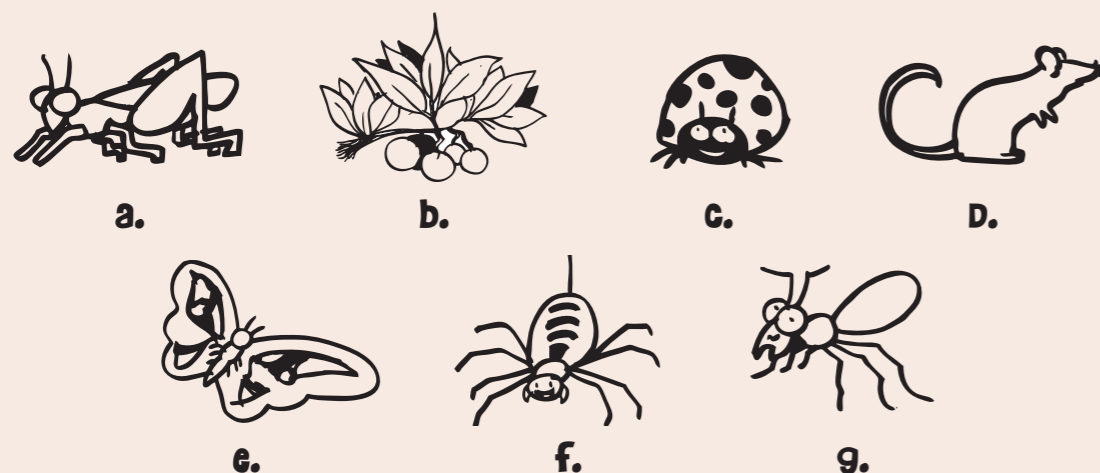
GRIPAU BANYUT CAÇANT UN RATOLÍ

Totes les espècies de gripaus són carnívores i s'alimenten, principalment, d'insectes. Per aquest fet es diu que els gripaus són animals **insectívors**. La seva dieta està formada per mosques, mosquits, saltamartins, papallones, escarabats i formigues. Ocasionalment, poden capturar algun invertebrat, com el cuc de terra, i les espècies més grans poden caçar cries de ratolí.



HO ENDEVINES?

Quin d'aquests aliments no es menjarà un gripau?



Sabies QUe...

...el principal aliment del gripau corredor són les formigues? És ben fàcil de comprovar. Observant els seus excrements hi veurem els caps i altres restes del cos d'aquests insectes!

L'aigua

Els gripaus, com tots els amfibis, necessiten tenir aigua a l'abast, però no pas per beure-la, sinó per a hidratar-se. Això ho fan a través dels porus de la pell. L'aigua també els és imprescindible per a la reproducció.

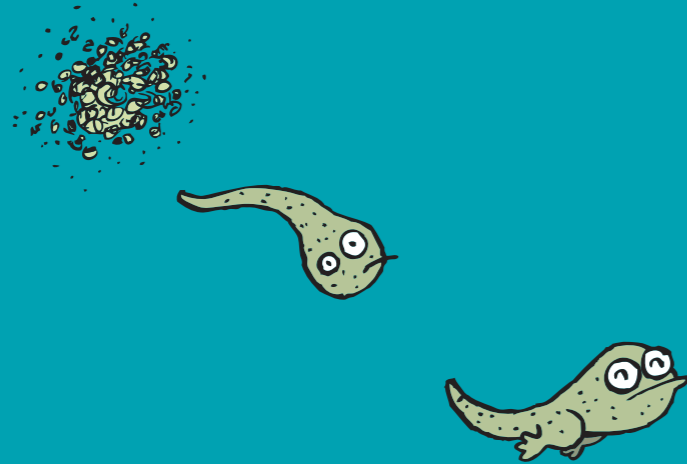


GRIPAU HIDRATANT-SE EN UN BASSAL



5

COM ES REPRODUUEIXEN?



MASCLE O FEMELLA?



DURÍCIA A LA POTA ANTERIOR D'UN GRIPAU MASCLE

Esbrinar si un gripau és mascle o femella no és gens fàcil!

Si observem exemplars adults, la diferència més visible que trobarem és la mida: la femella sempre és més gran que el mascle.

Si som bons observadors, podrem apreciar unes durícies a les potes dels gripaus mascles. Aquestes durícies els ajuden a aferrar-se millor a les femelles quan s'enfilen al seu damunt a l'hora de l'aparellament.



SIGUEM OBSERVADORS!

Qui és qui?



a.



b.



el festeig



AMPLEXUS

Ha arribat la primavera i el bosc s'omple de color i de vida. La immensa majoria dels seus habitants comencen a buscar parella.

Prop de les basses i rius els gripaus també emprenen la seva recerca d'una companya per aparellar-se. I ho fan d'una manera molt peculiar: cantant! Els gripaus fan veritables "concerts" per atraure les femelles.

És clar, sovint es troben diversos mascles festejant una sola femella, i la competència és gran!

En aquests casos el que acaba passant és que els "pretendents" o bé s'enfilen un a un damunt la femella per a intentar aparellar-s'hi tots alhora (comportament anomenat **amplexus**), o bé es posen tots

en fila, formant un "tren de gripaus" on la "màquina" seria la femella i els "vagons" els mascles.



NO ENDEVINES?

Una parella de gripau comú sol quedar-se en posició d'amplexus durant:

- Unes hores
- Aproximadament una setmana
- Més de dues setmanes

Finalment, la femella ha triat un dels mascles per aparellar-s'hi. Tots dos entren dins l'aigua. El mascle s'enfila damunt la femella i s'hi aferra amb força.

L'abraçada del mascle estimula l'aparell reproductor de la femella i fa que aquesta expulsi els seus ous. Llavors, el mascle col·loca l'orifici anal ben aprop del de la femella i en l'instant en què surten els ous, el mascle allibera l'esperma per fecundar-los.

Aquest tipus de fecundació es coneix amb el nom de **fecundació externa**. Els gripaus no tenen penis. Si en tinguessin, dipositarien l'esperma a l'interior de la femella, com fa la resta de vertebrats.



AMPLEXUS DE GRIPAU CORREDOR



Sabies que...

...els gripaus poden arribar a fer postes de milers d'ous?
Els gripaus corredors fins a 4000 i els gripaus comuns fins a 8000!

Els ous queden dins l'aigua amagats entre les algues. Segons l'espècie de gripau, els ous poden restar enganxats en fileres molt llargues de fins a 5 metres o amagats escampats entre la vegetació d'un en un.

Els ous de gripau no tenen closca. Són tous i tenen un tacte semblant al de la gelatina. Mesuren dos mil·límetres i s'incuben dins l'aigua. Aproximadament quinze dies després de la posta naixeran.





Sabies Que...

...la femella de gripau partidor no diposita els ous a l'aigua sinó que els dona al mascle?



Ell els durà enganxats a l'esquena fins que els petits capgrossos estiguin apunt per néixer. En aquest moment el mascle els deixarà dins l'aigua.

La METAMORFOSI

Els gripaus, com la resta d'amfibis, experimenten un procés de canvi de forma anomenat: la metamorfosi.

Al néixer de l'ou, el cos dels petits gripaus és molt diferent al cos que tindran al cap de pocs mesos. Un gripauet acabat de néixer mesura aproximadament 1 cm i només té un cos arrodonit i una cua llarga. Popularment se'l coneix amb el nom de **cap gros** o **cullereta**. En aquest moment de la seva vida el futur gripau s'alimenta d'algues i matèria en descomposició que troba dins l'aigua. El cap gros respira dins l'aigua mitjançant les brànquies. Fora de l'aigua es moriria.

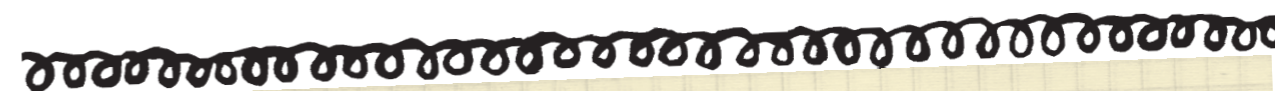
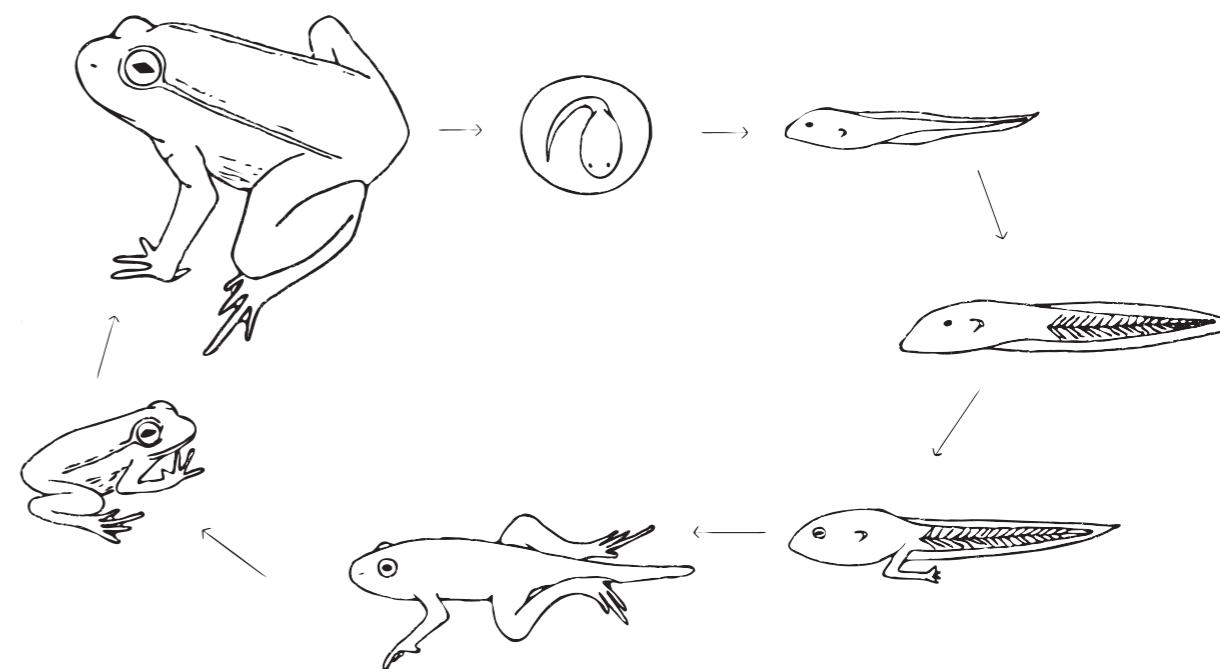
Passats uns dies, al cap gros li comencen a aparèixer les potes del darrera i la cua se li comença a escurçar. A mesura que el

procés de metamorfosi avança, el cos del cap gros canvia tant externament com internament, i mica en mica, se li van formant també els pulmons. Quan les potes del darrera mesuren aproximadament 1 cm, li començaran a aparèixer les potes del davant i en poc temps la cua li haurà desaparegut.

El cos del petit cap gros ha canviat. Ara té potes al davant i al darrera, té pulmons i ja pot sortir fora de l'aigua i començar una vida a l'exterior. En aquest moment el petit gripau tan sols mesura 1 cm. Tot aquest procés de metamorfosi ha durat entre 60 i 120 dies, depenent de la temperatura ambiental i de la disponibilitat d'aliment. A partir d'ara, el gripau canviarà també la seva alimentació i cercarà bàsicament insectes per alimentar-se.

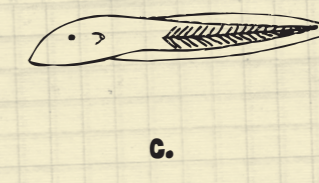
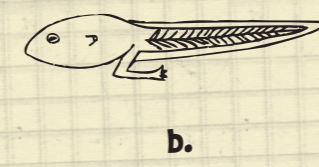
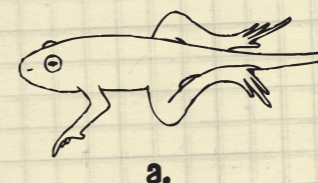


El cicle de la metamorfosi



Siguem observadors!

En quin moment del cicle de la metamorfosis el petit amfibi pot respirar fent servir els pulmons? Encercla el dibuix adequat?





La seva vida dia a dia

6



COMPORTAMENT I CREIXEMENT

No és fàcil veure gripaus al bosc perquè surten a passejar i a buscar aliment al capvespre o de nit. La seva pell és delicada i cal que sempre la protegeixin dels raigs del sol. Per això, durant el dia s'amaguen sota troncs d'arbres o fulles seques. Els dies de pluja, quan el sol escalfa poc i l'ambient és molt humit, els gripaus sovint surten dels seus caus en ple dia i recorren el sotabosc en busca dels seus insectes preferits. Passegen per entorns coneguts prop de rius o basses.

Si bé els gripaus necessiten viure prop de zones amb aigua, només hi van quan és l'època de reproducció. Cada any poden fer varis quilòmetres per tornar a la mateixa zona de posta.

El creixement dels gripaus durant el primer any de vida, quan ja han completat la metamorfosi, és molt ràpid.



Sabies que...

...la pluja fa que els gripaus que estaven amagats sota terra surtin de cop i es facin molt visibles? D'aquí ve la dita popular que "plouen gripaus"

GRIPAU COMÚ PASSEJANT DE NIT PER UNA CARRETERA



PRIMAVERA

Quan l'hivern ja s'acaba i arriben temperatures una mica més suaus, els gripaus mascles surten dels seus caus i es dirigeixen als bassals, llacs o rierols on comencen a cantar per atreure les femelles. Elles trien la seva parella segons el to del seu cant. El principi de la primavera es converteix en un festival d'aparellaments i, consegüentment, de postes.



AMPLEXUS DE GRIPAUETS DE PUNTS

ESTIU

A principis d'estiu, pràcticament totes les espècies de gripau han completat la metamorfosi. Amb una mida d'entre 1 i 2 centímetres els petits gripauets s'enfronten a nombrosos perills. La depredació és molt alta. Les serps d'aigua, els ocells aquàtics i molts mamífers se'ls mengen. Només un de cada mil gripaus arribarà a adult. Amb molta sort, els gripaus aconseguiran viure entre 20 i 30 anys.



SERP D'AIGUA CAPTURANT UN GRIPAU COMÚ

TARDOR

A la tardor, tots els gripaus, siguin petits o grans, s'han de preparar per a passar el període hivernal. Per aquest motiu hauran de menjar tant com puguin i acumular grasses per a sobreviure durant els mesos de fred.



GRIPAU COMÚ JUST ACABADA LA METAMORFOSI

HIVERN

Durant el període hivernal de fred més intens, el gripau resta amagat en un cau subterrani o dins de troncs d'arbres mig podrits, on la temperatura és més suau i la humitat és alta. No menja i espera l'arribada de l'època més calorosa.

PERILL D'EXTINCIÓ

7





Quan queden pocs exemplars d'una espècie a la natura, es diu que aquesta està en perill d'extinció. El gripau n'és una d'elles.

Els perills als que s'enfronten els gripaus a la natura són diversos. Una de les pitjors amenaces d'aquests animals, i de tots els amfibis en general, és la **destrucció dels seus hàbitats naturals**. Els espais humits com ara els llacs, bassals, fonts i rierols sovint s'assequen o es contaminen. Aquesta situació fa que l'espècie es quedi sense els únics espais naturals on es poden reproduir.

Algunes espècies de gripaus estan també en perill d'extinció degut a la introducció d'espècies depredadores forànies, és a dir, espècies que no són pròpies del seu entorn. Un exemple n'és el **ferreret**, un gripauet únic de l'illa de Mallorca, que és depredat per les serps d'aigua introduïdes des de ben antic per les persones.

Molts gripaus troben la mort a les carreteres. En èpoques de reproducció, els gripaus intenten creuar les vies de comunicació per tal de poder accedir a les zones humides on fer la posta. No tots ho aconsegueixen i acaben la seva aventura xafats pels cotxes.



CONTAMINACIÓ



FERRERET



SENYAL D'ADVERTÈNCIA

Encara ara, l'home sovint mata els gripaus per culpa de pors i tradicions que no són certes. Hi ha qui creu, per exemple, que els gripaus poden escopir verí. Això és totalment fals.

En realitat, en situació de perill i de sentir-se amenaçat, el gripau fuig, tal i com faria qualsevol animal.

Si el gripau veu que no pot escapar-se, agafa aire i s'infla per aparentar ser més gran i espantar l'agressor. Si, malgrat tot, l'enemic persisteix en l'atac, com a últim recurs, el gripau orina expulsant amb gran potència un raig de pipí envers l'agressor. Aquesta darrera conducta és la que sovint ha fet pensar a molta gent que els gripaus escopien verí.

Darrerament ha sorgit un altre factor que amenaça a tots els amfibis del planeta: **el canvi climàtic**. La temperatura de la terra està patint alteracions importants. Els raigs del sol són cada cop més intensos i, per tant, més perillosos. Això ha afavorit que uns fongs malignes i molt fàcils d'encomanar s'hagin anat



propagant per la pell dels gripaus, n'hagin impedit el seu creixement i els causin la mort. El fong ha extingit ja alguns gripaus tropicals.

Els gripaus estan protegits per la llei i està prohibit agafar-los i matar-los. Tots els amfibis juguen un paper importantíssim en el control d'insectes perjudicials per a l'ésser humà.

La millor manera de preservar totes les espècies de gripaus és tenir cura dels mitjans aquàtics. La destrucció dels seus hàbitats els condemna a la desaparició.



Ho ENDEVINES?

Quins d'aquests altres animals estan també en perill d'extinció?



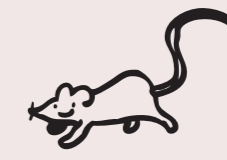
a. ÓS BRÚ



b. TORTUGA MEDITERRÀNIA



c. LLÚDRIGA



d. RATOLÍ



e. MUSSOL EMIGRANT

Fauna nostra
EL GRIPAU COMÚ



CRARC

Centre de Recuperació
d'Amfibis i Rèptils de Catalunya

Amb el suport de:



Amb la col·laboració de:



Generalitat de Catalunya
**Departament de Medi Ambient
i Habitatge**