

Bassa de Sanavastre

1351800

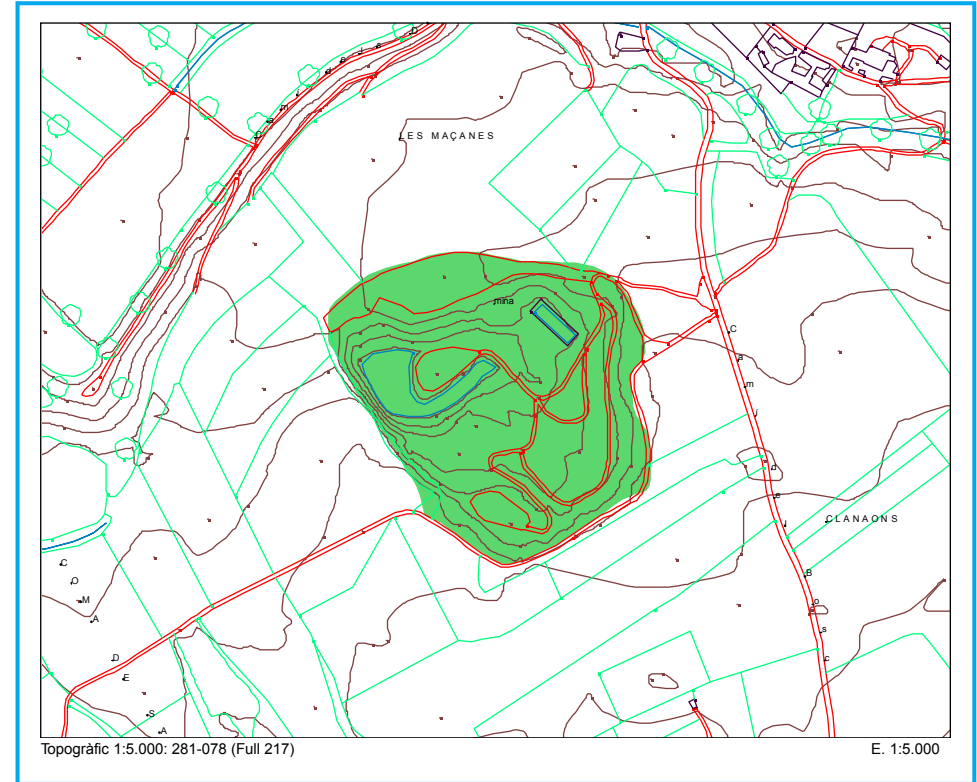
Cerdanya

Das

La bassa de Sanavastre és una antiga extracció de lignit a cel obert actualment abandonada. Ocupa poc més de 2 hectàrees i presenta una inundació permanent per l'aflorament de l'aquífer. Es localitza a uns 300 metres al sud-oest del nucli de Sanavastre.

El seu interès rau en la presència d'un extens herbassar submergit de *Myriophyllum*. La vegetació helofítica i forestal de ribera és més escassa, reduïda a claps de canyís (*Phragmites australis*) i boga (*Typha sp.*) i alguns peus de salze (*Salix alba*), sarga (*Salix elaeagnos*), pollancre (*Populus nigra*) i vern (*Alnus glutinosa*).

Pel que fa a la fauna, la bassa tenia un gran interès per als amfibis, però la recent introducció de carpes (*Cyprinus carpio*) pot haver-los afectat seriosament. Pel que fa als ocells, s'hi observen les espècies més comunes.



Cartografia de referència de l'Institut Cartogràfic de Catalunya

A. DESCRIPCIÓ GENERAL

A.1. Tipologia

- Graveres, argileres i similars

A.3. Usos

- Pesca i/o piscifactoria

A.2. Figures o règim de protecció

A.4. Particularitats ecològiques i biològiques

- Especial interès per la seva aportació a la diversificació dels sistemes naturals de la conca fluvial o de l'àrea geogràfica on es localitza

B. DIAGNOSI

B.1. Alteracions hidrològiques

- Abocaments de runes i residus inerts

B.3. Alteracions sobre la flora i la fauna

- Sobrefreqüentació antròpica
- Presència d'espècies animals exòtiques

B.2. Alteració qualitat de l'aigua

- Abocaments no determinats (bidons)

B.4. Valoració general de l'indret

Espai d'interès natural limitat -únicament hi és destacable l'herbassar de macròfits submergits; però que té un potencial pedagògic molt alt. Una adequada restauració i mesures de gestió -suavitització dels marges, eliminació dels peixos, etc; farien d'aquest espai una zona de major interès natural.

Patamolls i verneda de Prullans

1341800

Cerdanya

Prullans i Bellver de Cerdanya

Els patamolls i la verneda de Prullans són una zona inundable del riu Segre localitzada entre els termes de Prullans i Bellver de Cerdanya, a les envistes del nucli de Santa Eugènia i del propi poble de Prullans. Aquest espai es va originar per l'extracció d'àrids al riu, fet que va crear un conjunt de meandres i braços anastomosats amb una superfície que pot arribar a les 34 hectàrees. Un cop finalitzada l'extracció, el terreny fou reblert amb terres però la zona humida no va acabar de desaparèixer.

La inundació d'aquests terrenys és temporal, en funció del nivell freàtic o de les avingudes del riu. La dinàmica fluvial i les condicions variables originen una diversitat d'ambients naturals de notable valor conservacionista i bellesa paisatgística.

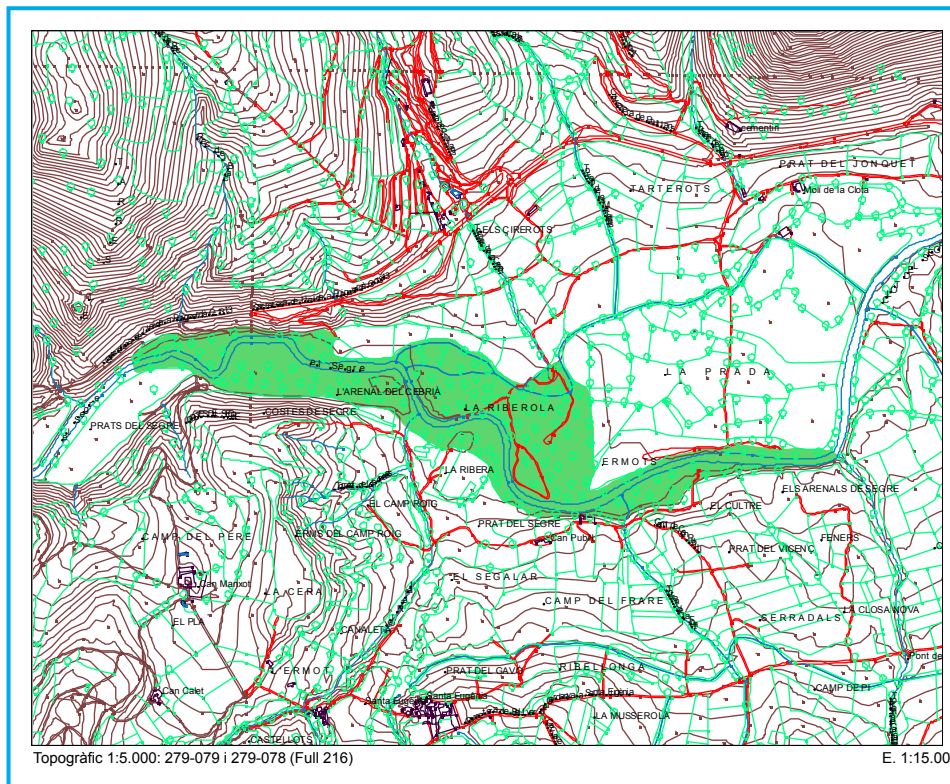
La vegetació hidrofítica i helofítica hi és ben escassa, representada per unes minses poblacions de llenties d'aigua (*Lemna sp.*) i algun clap de boga (*Typha sp.*) i càrex (*Carex sp.*). La vegetació forestal de ribera, en canvi, hi és molt ben representada. A la zona s'hi desenvolupa una verneda molt extensa i ben estructurada (hàbitat d'interès comunitari; codi 91E0), situada en les zones menys afectades pels embats de l'aigua.

Aquesta verneda de Prullans, un cop ja desapareguda una verneda existent a Rialb sota les aigües del nou embassament, constitueix una de les principals i més destacables vernedes de tot el riu Segre. Per altra banda, arran de riu, hi creixen, predominantment, el pollancre (*Populus nigra*), el freixe de fulla gran (*Fraxinus excelsior*), el salze (*Salix alba*), la sarga (*Salix elaeagnos*), el saulic (*Salix purpurea*), el trèmol (*Populus tremula*) i el gatell (*Salix atrocinnerea catalaunica*). L'estrat herbaci presenta també una gran diversitat de plantes d'herbassars humits: *Stellaria holostea*, *Barbarea vulgaris*, *Anemone nemorosa*, *Lathraea clandestina*, *Ranunculus ficaria*, *Anemone ranunculoides*, *Alliaria petiolata*, *Galium sp.*, i altres.

Pel que fa a la fauna, l'espai és de gran interès per a l'ornitofauna que nidifica en boscos de ribera i per a la fauna amfíbia, ja que queden, de forma dispersa, tolls d'aigua desconnectats del riu i on els peixos no hi tenen accés.

Aquest tram fluvial forma part de l'espai del PEIN «Riberes de l'Alt Segre», el qual té un caràcter eminentment fluvial.

Aquests patamolls i bosc de ribera es veuen sensiblement afectats per la freqüentació d'un elevat nombre de persones a cavall i per altres activitats de lleure que s'hi practiquen. És de preveure que la freqüentació turística -bé que concentrada principalment en dos mesos escassos-, s'intensifiqui en el futur. També cal dir que una granja propera hi enterra el bestiar que se li mor.



Cartografia de referència de l'Institut Cartogràfic de Catalunya

A. DESCRIPCIÓ GENERAL

A.1. Tipologia

- Zones lèntiques de tipus fluvial d'interior, de terra baixa i muntanya mitjana: aiguabarreigs de rius, antics meandres, zones inundables, etc
- Graveres, argileres i similars

A.2. Figures o règim de protecció

- Pla d'espais d'interès natural

A.3. Usos

- Lleure i esports
- Pesca i/o piscifactoria

A.4. Particularitats ecològiques i biològiques

- Presència d'hàbitats naturals de l'annex I de la Directiva hàbitats
- Elevada diversitat biològica i representativitat
- Presència d'una comunitat forestal de ribera ben estructurada i amb genotips propis de la zona

B. DIAGNOSI

B.1. Alteracions hidrològiques

- No s'observen alteracions destacables

B.2. Alteració qualitat de l'aigua

- No s'observen alteracions destacables

B.3. Alteracions sobre la flora i la fauna

- No s'observen alteracions destacables

B.4. Valoració general de l'indret

Aquest espai acull una de les millors i més extenses vernedes del riu Segre. Juntament amb això, la presència d'altres comunitats forestals i d'herbassars inundables -patamolls; de gran diversitat florística, en fan una de les zones humides més remarcables de la zona pirinenca. Malgrat ser d'origen parcialment mixt el seu interès conservacionista és elevat.

Cua de l'embassament d'Oliana

1331800

Alt Urgell

Coll de Nargó

La zona humida considerada en la cua de l'embassament d'Oliana ocupa unes 52 hectàrees de superfície.

En aquest espai la vegetació es compon, gairebé en la seva totalitat, per salzedes ben constituïdes (hàbitat d'interès comunitari; codi 92A0), de salze blanc (*Salix alba*), amb individus aïllats de pollancre (*Populus nigra*), freixe (*Fraxinus sp.*) i àlber (*Populus alba*). Pel que fa a la fauna, cal fer esment de que en aquest embassament s'instal·là la primera colònia de cria de gavià argentat de les comarques occidentals.

L'embassament rep una sèrie d'afeccions que en limiten l'interès com a zona humida. D'entrada, les extraccions d'àrids a la cua, impedeixen la proliferació del bosc de ribera -la vegetació helofítica és inexistent. La maquinària pesada que s'utilitza, així com la presència de pescadors, no permeten que l'espai sigui més utilitzat per part de la fauna. Els abocaments d'aigües residuals urbanes provinents d'Andorra, que arriben al segre per la Valira, també afecten negativament l'interès ambiental de l'espai.

A. DESCRIPCIÓ GENERAL

A.1. Tipologia

- Embassaments i masses d'aigua originades per assuts, rescloses i altres

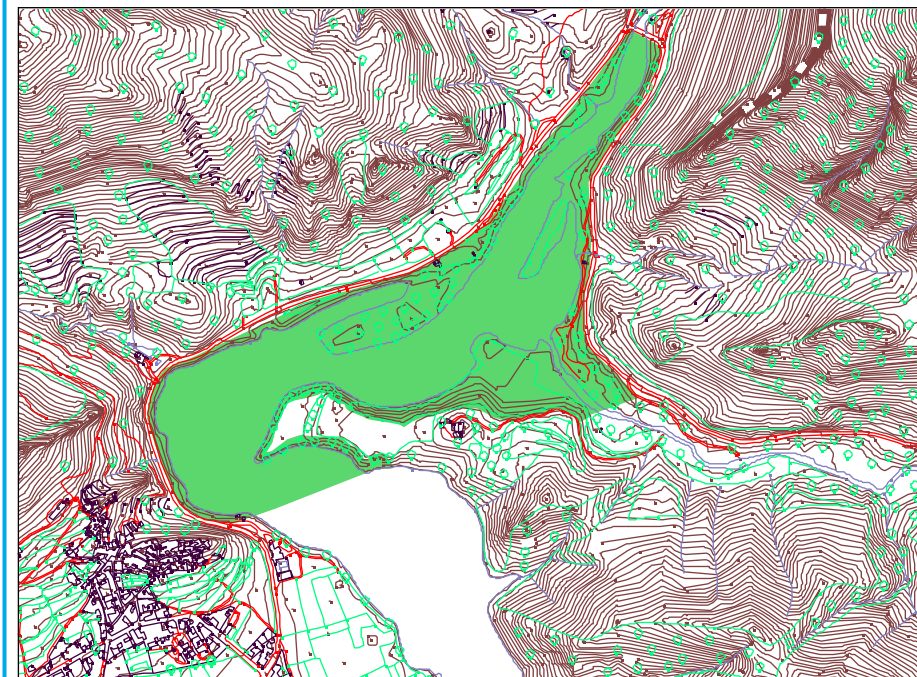
A.2. Figures o règim de protecció

A.3. Usos

- Abastament d'aigua per a usos urbans
- Aprofitament hidroelèctric
- Pesca i/o piscifacctoria

A.4. Particularitats ecològiques i biològiques

- Presència d'hàbitats naturals de l'annex I de la Directiva hàbitats



Topogràfic 1:5.000: 269-088 (Full 253)

E. 1:15.000

Cartografia de referència de l'Institut Cartogràfic de Catalunya

B. DIAGNOSI

B.1. Alteracions hidrològiques

- Extraccions d'àrids

B.2. Alteració qualitat de l'aigua

- Abocaments deixalles sòlides
- Vessament d'aigües urbanes

B.3. Alteracions sobre la flora i la fauna

- Sobrefreqüentació antròpica

B.4. Valoració general de l'indret

Espai que destaca per la presència de les salzedes, hàbitat d'interès comunitari. El seu estat de conservació és regular i rep una sèrie d'impactes negatius que en limiten l'interès.

Meandre del Segre a Gualter

1651800

Noguera

La Baronia de Rialb i Ponts

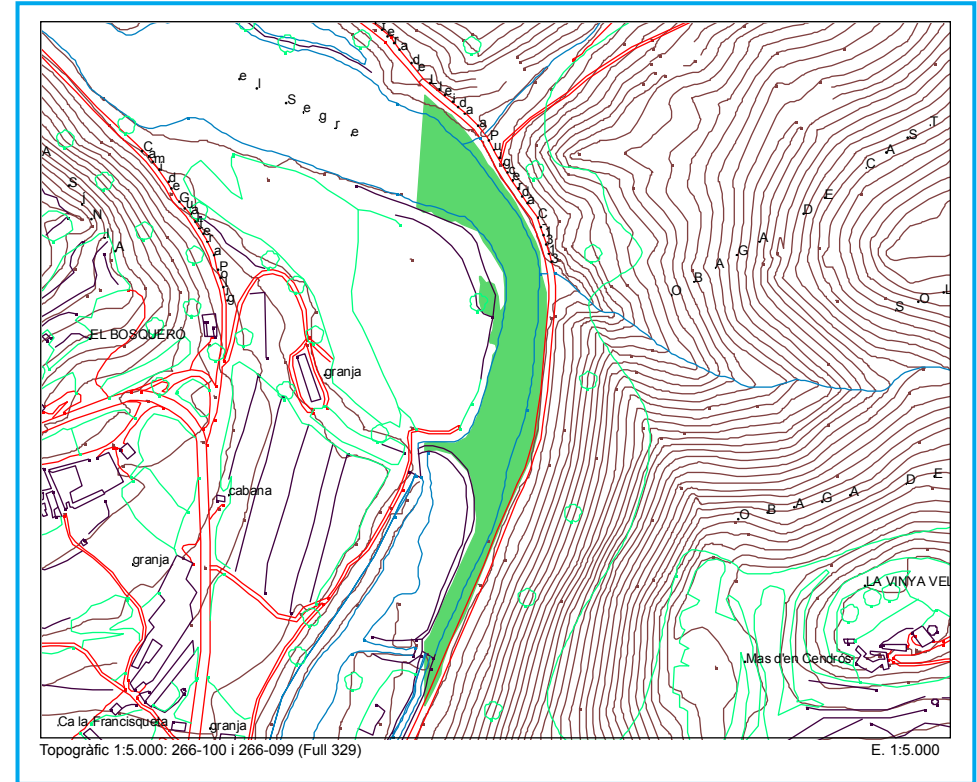
El meandre del riu Segre al nucli de Gualter es localitza a escassos metres aigües avall de la resclosa del nou embassament de Rialb. Ocupa 3,5 hectàrees de superfície.

Es tracta d'un conjunt d'illes fluvials colonitzades per la salzeda (hàbitat d'interès comunitari; codi 92A0) ben conservada. S'hi troben salzes blancs (*Salix alba*), saulics (*Salix purpurea*), pollanques (*Populus nigra*) i alguns peus de vern (*Alnus glutinosa*) i freixes (*Fraxinus angustifolia*). Resseguint els marges de les ribes fluvials, trobem una cinyell de canyissar i una petita franja de bosc de ribera, molt estreta degut a l'orografia del terreny.

Pel que fa a la fauna, les illes fluvials són un punt de nidificació del corriol petit (*Charadrius dubius*) i un punt d'acollida de limícoles a l'hivern i en migració.

Les necessitats hidroelèctriques i la proximitat de la resclosa del pantà, pot condicionar la dinàmica fluvial i alterar per complet l'estat de conservació d'aquest espai. Durant la construcció de la resclosa

s'han efectuat a la zona diversos abocaments de terres i extraccions d'àrids.



Cartografia de referència de l'Institut Cartogràfic de Catalunya

A. DESCRIPCIÓ GENERAL

A.1. Tipologia

- Zones lèntiques de tipus fluvial d'interior, de terra baixa i muntanya mitjana: aiguabarreig de rius, antics meandres, zones inundables, etc

A.2. Figures o règim de protecció

A.3. Usos

- Regadiu i usos agrícoles
- Aprofitament hidroelèctric

A.4. Particularitats ecològiques i biològiques

- Presència d'hàbitats naturals de l'annex I de la Directiva hàbitats
- Especial interès per la seva aportació a la diversificació dels sistemes naturals de la conca fluvial o de l'àrea geogràfica on es localitza

B. DIAGNOSI

B.1. Alteracions hidrològiques

- Colmatació induïda
- Extraccions d'àrids

B.2. Alteració qualitat de l'aigua

- No s'observen alteracions destacables

B.3. Alteracions sobre la flora i la fauna

- No s'observen alteracions destacables

B.4. Valoració general de l'indret

Conjunt d'illes fluvials d'interès natural i geomorfològic. Destaquen especialment els boscos de ribera i algunes espècies d'ocells nidificants. És d'esperar que, malgrat la construcció de la resclosa de Rialb, es mantingui un cabal de manteniment per a la conservació dels ecosistemes fluvials aigües avall.

Resclosa del canal d'Urgell

1631800

Noguera

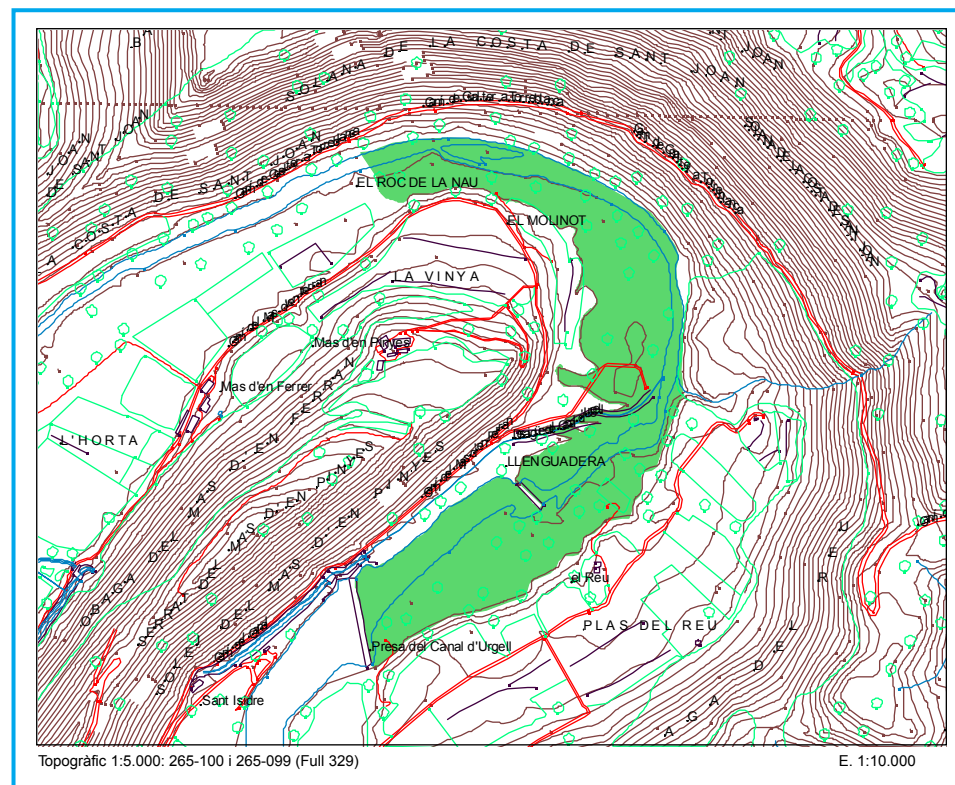
Ponts i la Baronia de Rialp

La resclosa del canal d'Urgell és la presa de derivació d'un dels principals canals de reg de Catalunya. Construït al darrer terç del segle passat l'espai es troba del tot naturalitzat i ocupa una superfície de més de 22 hectàrees.

Aigües avall de la resclosa l'espai és interessant per les petites illes o bancs de sorra que la dinàmica del riu Segre ha anat formant en acumular-se els materials que transporta. En aquestes illes el bosc de ribera (hàbitat d'interès comunitari; codi 92A0) està constituït per salzes blancs (*Salix alba*), gatells (*Salix atrocinerea*), àlbers (*Populus alba*), pollancrecs (*Populus nigra*), verns (*Alnus glutinosa*) i alguns peus de saulic (*Salix purpurea*), que també es troben en els marges del Segre com a integrants de la vegetació de ribera.

Aquestes illes resulten punts de notable interès conservacionista ja que, a més de ser ocupades per hàbitats d'interès comunitari, són indrets de refugi, alimentació i reproducció per a molts ocells d'aiguamoll. Pel que fa als peixos, cal fer esment de la presència del barb cua-roig (*Barbus haasi*), una

espècie força amenaçada a Catalunya.



Cartografia de referència de l'Institut Cartogràfic de Catalunya

A. DESCRIPCIÓ GENERAL

A.1. Tipologia

- Embassaments i masses d'aigua originades per assuts, rescloses i similars
- Zones lèntiques de tipus fluvial d'interior, de terra baixa i muntanya mitjana: aiguabarreigs de rius, antics meandres, zones inundables, etc

A.2. Figures o règim de protecció

A.3. Usos

- Regadiu i usos agrícoles
- Aprofitament hidroelèctric
- Pesca i/o piscifactoria

A.4. Particularitats ecològiques i biològiques

- Zones importants per a la conservació d'espècies de fauna de l'annex 2 de la Llei 3/1988, de protecció dels animals, i de les Ordres d'ampliació d'espècies protegides
- Presència d'hàbitats naturals de l'annex I de la Directiva hàbitats
- Especial interès per la seva aportació a la diversificació dels sistemes naturals de la conca fluvial o de l'àrea geogràfica on es localitza

B. DIAGNOSI

B.1. Alteracions hidrològiques

- No s'observen alteracions destacables

B.2. Alteració qualitat de l'aigua

- No s'observen alteracions destacables

B.3. Alteracions sobre la flora i la fauna

- No s'observen alteracions destacables

B.4. Valoració general de l'indret

Zona humida de mitjana extensió que presenta unes biocenosis aquàtiques i terrestres força ben desenvolupades i diverses i que destaca, a més a més, pel fet d'inserir-se en un medi de muntanya mitjana.

Meandre del Segre a l'Areny

1641800

Noguera

Ponts

El meandre del riu Segre a la partida agrícola de l'Areny, a l'oest de Ponts, és una zona humida producte de la dinàmica fluvial que ocupa unes 2 hectàrees de superfície.

En aquesta zona el riu ha anat dipositant materials al·luvials que, juntament amb els braços del riu, es tradueixen en un ventall d'hàbitats que permeten l'establiment d'una variada fauna i flora.

La vegetació dels marges fluvials i de la zona d'inundació del meandre està formada per boscos de ribera (hàbitat d'interès comunitari; codi 92A0) amb freixes (*Fraxinus excelsior*), salzes blancs (*Salix alba*), saulics (*Salix purpurea*) i algun vern (*Alnus glutinosa*). Altres hàbitats d'interès comunitari presents a la zona són la vegetació de lleres pedregoses de rius mediterranis (codi 3250) i les jonqueres mediterrànies (codi 6420).

Pel que fa a la fauna, la zona és important per a ocells com el corriol petit (*Charadrius dubius*), que potser hi nidifica, i per altres espècies (*Anas platyrhynchos*, *Ardea cinerea*) que s'hi concentren durant els passos migradors i la hivernada.

A. DESCRIPCIÓ GENERAL

A.1. Tipologia

- Zones lèntiques de tipus fluvial d'interior, de terra baixa i de muntanya mitjana: aiguabarreigs de rius, antics meandres, zones inundables, etc

A.2. Figures o règim de protecció

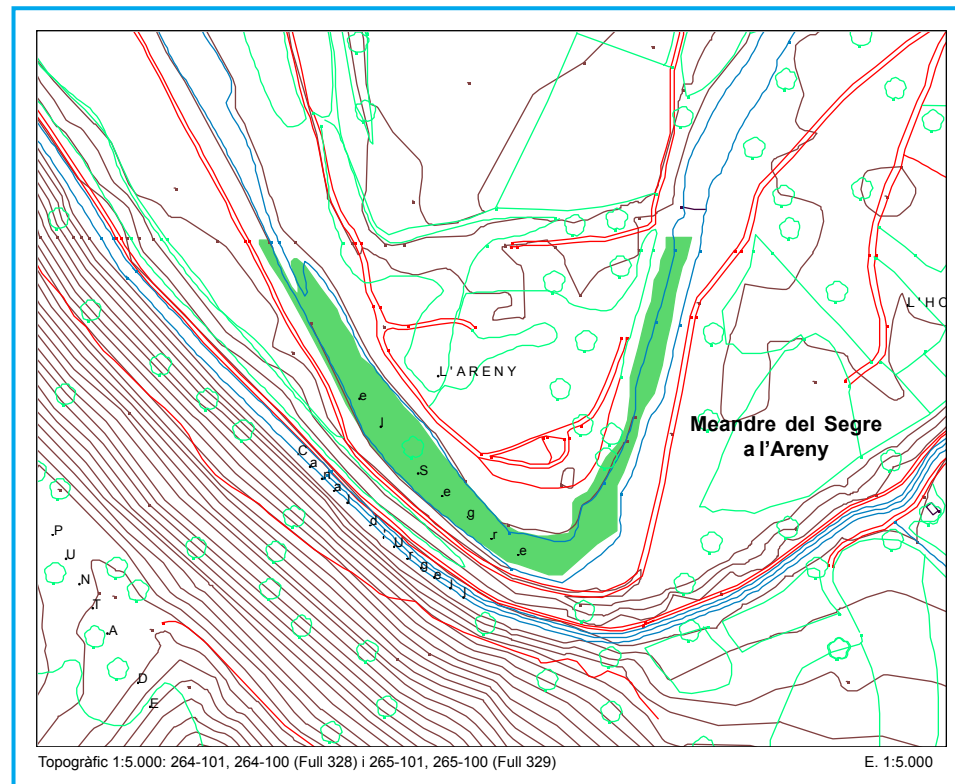
En conjunt aquest espai no presenta problemes de conservació seriosos, a excepció d'algunes extraccions esporàdiques d'àrids.

A.3. Usos

- Pesca i/o piscifactoria

A.4. Particularitats ecològiques i biològiques

- Presència d'hàbitats naturals de l'annex I de la Directiva hàbitats
- Elevada diversitat biològica i representativitat
- Especial interès per la seva aportació a la diversificació dels sistemes naturals de la conca fluvial o de l'àrea geogràfica on es localitza



Cartografia de referència de l'Institut Cartogràfic de Catalunya

B. DIAGNOSI

B.1. Alteracions hidrològiques

- Extraccions d'àrids

B.2. Alteració qualitat de l'aigua

- No s'observen alteracions destacables

B.3. Alteracions sobre la flora i la fauna

- No s'observen alteracions destacables

B.4. Valoració general de l'indret

Zona humida de notable interès ecològic, paisatgístic i geomorfològic. La dinàmica fluvial crea i modifica, tant a nivell temporal com espacial, les condicions físiques del medi. Aquest fet és traduït en una elevada diversitat d'ambients i hàbitats naturals sempre adaptats a les noves condicions del medi.

Aiguabarreig Segre - Noguera Pallaresa «Pantà de Sant Llorenç de Montgai»

1771800

Noguera

Camarasa

L'espai del PEIN «Aiguabarreig Segre - Noguera Pallaresa» és un espai de gran tamany -més de 6.000 hectàrees, que engloba zones de muntanya mitjana, barrancades i un seguit de zones humides relativament independents. Aquestes zones humides, identificades en aquest inventari són:

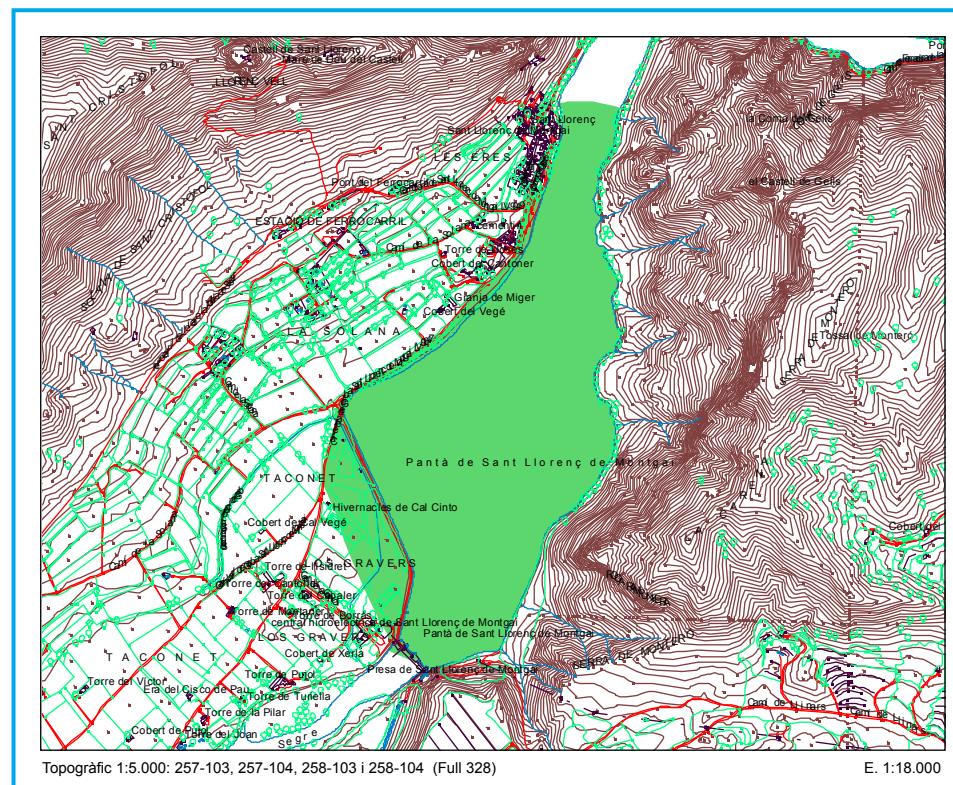
- Pantà de Sant Llorenç de Montgai
- Partidor de Balaguer

El pantà de Sant Llorenç de Montgai, construït l'any 1935, presenta una plena naturalització facilitada per una orografia de relleu suau. Als marges s'hi ha establert una densa franja de canyissar amb boga (*Typha sp.*) i jonqueres (hàbitat d'interès comunitari; codi 6420). A les riberes i a les illes fluvials s'hi fa la salzedà (hàbitat d'interès comunitari; codi 92A0), dominat pel salze (*Salix alba*), l'àlber (*Populus alba*), el vern (*Alnus glutinosa*) i el freixe (*Fraxinus excelsior*). A la riba nord de l'embassament, tocant al càmping de Sant Llorenç de Montgai, hi ha plantacions d'arbres ornamentals (desmaï, plàtans, etc).

Pel que fa a la fauna vertebrada, és un punt important per a la nidificació i com a refugi i hivernada d'ocells d'aiguamoll. Com a nidificants cal fer esment de l'agró roig (*Ardea purpurea*), el bernat pescaire (*Ardea cinerea*), el cabussó emplomallat (*Podiceps cristatus*), el cabusset (*Tachybaptus ruficollis*) i la fòtja (*Fulica atra*). El pantà destaca com a dormidor d'anàtids per al morell de cap-roig (*Aythya ferina*), limícoles, fòtges i corbs marins (*Phalacrocorax sp.*).

Pel que fa a la fauna invertebrada, cal destacar la presència del mol·lusc *Anodonta cygnea*, una espècie freqüent en tot tipus d'aigües permanents de la terra baixa, però que és extremadament variable i presenta una gran plasticitat ecofenotípica.

Aquest espai ha estat declarat Reserva natural de fauna salvatge amb una superfície de 468,4 hectàrees.



Cartografia de referència de l'Institut Cartogràfic de Catalunya

A. DESCRIPCIÓ GENERAL

A.1. Tipologia

- Embassaments i masses d'aigua originades per assuts, rescloses i altres

A.2. Figures o règim de protecció

- Pla d'espais d'interès natural
- Reserva natural de fauna salvatge

A.3. Usos

- Regadiu i usos agrícoles
- Aprofitament hidroelèctric
- Lleure i esports
- Educació ambiental

A.4. Particularitats ecològiques i biològiques

- Zones importants per a la conservació d'espècies de fauna de l'annex 2 de la Llei 3/1988, de protecció dels animals, i de les Ordres d'ampliació d'espècies protegides
- Nidificació d'ocells de l'annex I de la Directiva ocells
- Presència d'hàbitats de l'annex I de la Directiva hàbitats
- Important zona de refugi i hivernada d'ocells

B. DIAGNOSI

B.1. Alteracions hidrològiques

- Colmatació natural

B.2. Alteració qualitat de l'aigua

- Eutrofització
- Abocaments deixalles sòlides

B.3. Alteracions sobre la flora i la fauna

- No s'observen alteracions destacables

B.4. Valoració general de l'indret

L'embassament de Sant Llorenç de Montgai és una de les principals zones humides del pre-pirineu occidental. Té una vàlua paisatgística notòria i un interès conservacionista també molt destacat. La diversitat de comunitats vegetals i d'espècies d'ocells nidificants i hivernants configuren aquest espai com un dels de més interès de Catalunya.

Aiguabarreig Segre - Noguera Pallaresa «Partidor de Balaguer»

1681800

Noguera

Òs de Balaguer i Camarasa

L'espai del PEIN «Aiguabarreig Segre - Noguera Pallaresa» és un espai de gran tamany -més de 6.000 hectàrees, que engloba zones de muntanya mitjana, barrancades i un seguit de zones humides relativament independents. Aquestes zones humides, identificades en aquest inventari són:

- Pantà de Sant Llorenç de Montgai
- Partidor de Balaguer

El Partidor de Balaguer és un embassament de 42 hectàrees situat aigües avall de l'embassament de Sant Llorenç de Montgai i, de fet, està inclòs dins la Reserva natural de fauna salvatge de Sant Llorenç de Montgai.

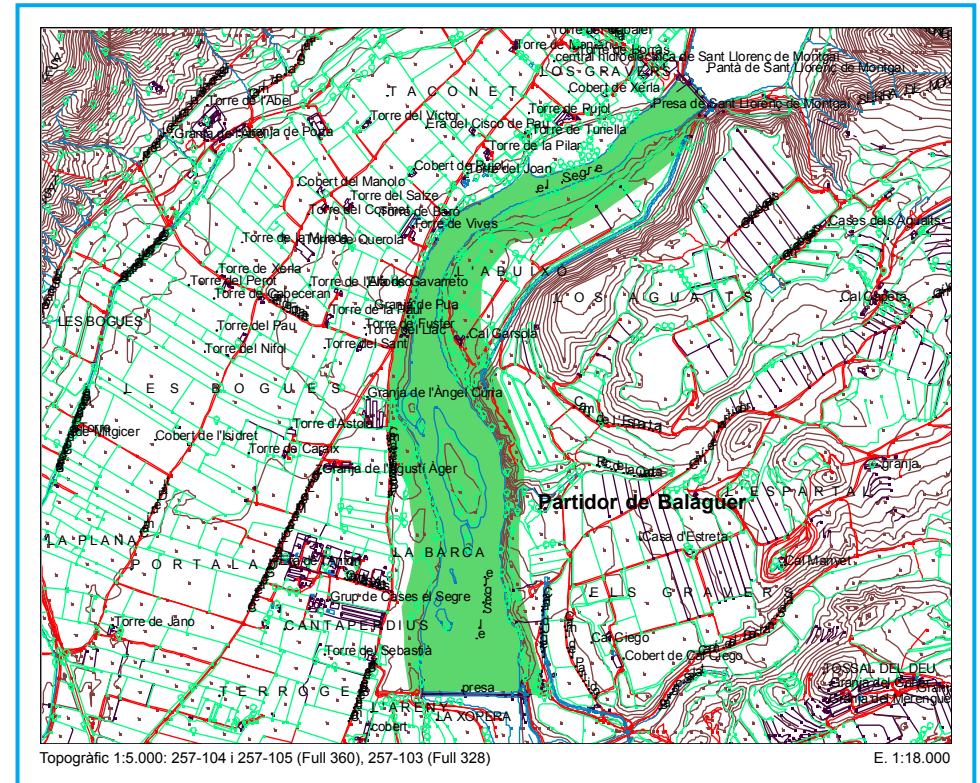
La dinàmica fluvial del Segre i les acumulacions de materials han creat dues illes fluvials recobertes de salzedes i alberedes (hàbitat d'interès comunitari; codi 92A0). Els arbres més abundants són el salze blanc (*Salix alba*), el saulic (*Salix purpurea*), l'álber (*Populus alba*) i el pollancre (*Populus nigra*). A prop de la resclosa hi ha espècies exòtiques com l'aïlant (*Ailanthus altissima*) i el lledoner (*Celtis australis*). Altres hàbitats d'interès comunitari presents a la zona són les jonqueres mediterrànies (codi 6420) i la

vegetació de lleres pedregoses dels rius mediterranis (codi 3250).

El Partidor de Balaguer ha esdevingut un espai de gran interès per a la nidificació, refugi i hivernada d'ocells. Aquí hi nidifiquen espècies com l'agró roig (*Ardea purpurea*), el cabussó emplomallat (*Podiceps cristatus*) o el cabusset (*Tachybaptus ruficollis*). A l'hivern es concentren a la zona més d'un centenar d'anàtids i fotges, així com desenes de limícoles.

Aquest espai té un ús recreatiu i d'educació ambiental prou important, tal com queda palès amb la presència d'un mirador que facilita als visitants l'observació dels ocells i del paisatge.

L'espai es veu amenaçat per una excessiva presència humana i per la colmatació natural per part de sediments arrossegats pel Segre.



Cartografia de referència de l'Institut Cartogràfic de Catalunya

A. DESCRIPCIÓ GENERAL

A.1. Tipologia

- Embassaments i masses d'aigua originades per assuts, rescloses i altres

A.2. Figures o règim de protecció

- Pla d'espais d'interès natural
- Reserva natural de fauna salvatge

A.3. Usos

- Regadiu i usos agrícoles
- Aprofitament hidroelèctric
- Aprofitament industrial
- Lleure i esports
- Educació ambiental

A.4. Particularitats ecològiques i biològiques

- Zones importants per a la conservació d'invertebrats, peixos, amfibis, rèptils i mamífers; i per a la nidificació d'ocells de l'annex 2 de la Llei de protecció dels animals
- Nidificació d'ocells de l'annex I de la Directiva ocells
- Presència d'hàbitats de l'annex I de la Directiva hàbitats
- Important zona de refugi i hivernada d'ocells

B. DIAGNOSI

B.1. Alteracions hidrològiques

- Colmatació natural

B.2. Alteració qualitat de l'aigua

- Eutrofització

B.3. Alteracions sobre la flora i la fauna

- Sobrefreqüentació antròpica

B.4. Valoració general de l'indret

El Partidor de Balaguer, juntament amb el pantà de Sant Llorenç de Montgai, formen un conjunt de zones humides, separades físicament, però que constitueixen una unitat. Cada espai aporta una elevada diversitat biològica i atractiu paisatgístic i, com a conjunt, són la principal zona humida dels contraforts pre-pirinencs.

Meandre del Segre a la Torre Caberol

1711800

Noguera

Balaguer i Os de Balaguer

A la partida agrícola de la Torre Caberol el riu Segre hi ha dipositat grans acumulacions de materials, formant-se una zona inundable i extenses comunitats de ribera ben estructurades. L'espai ocupa més de 4 hectàrees de superfície.

La vegetació forestal de ribera dominant és la salzedà (hàbitat d'interès comunitari; codi 92A0) amb salze blanc (*Salix alba*), saulic (*Salix purpurea*), vern (*Alnus glutinosa*), freixe (*Fraxinus angustifolia*), àlber (*Populus alba*) i pollancre (*Populus nigra*). Un altre hàbitat d'interès comunitari present a la zona és la vegetació de lleres pedregoses dels rius mediterranis (codi 3250).

Pel que fa als ocells, a la zona hi cria el corral petit (*Charadrius dubius*). Les zones de codolars i de graveres són també molt atractives per a altres limícoles hivernants o en migració.

La construcció d'una escullera de pedra ha malmès bona part de la vegetació de ribera.

A. DESCRIPCIÓ GENERAL

A.1. Tipologia

- Zones lèntiques de tipus fluvial d'interior, de terra baixa i de muntanya mitjana: aiguabarreigs de rius, antics meandres, zones inundables

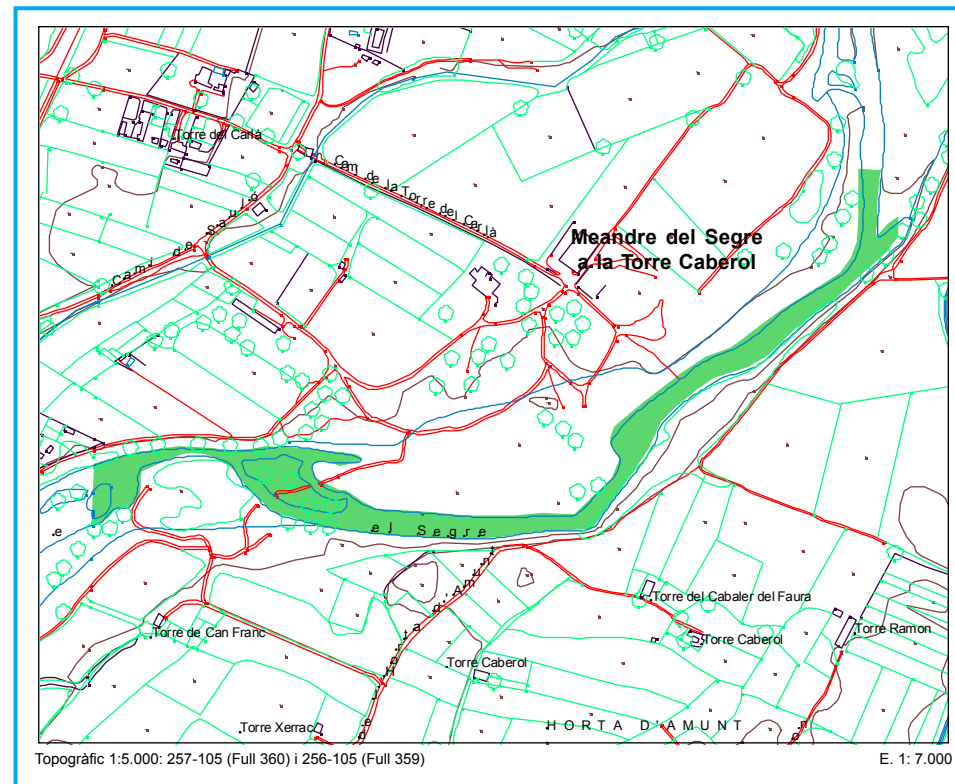
A.2. Figures o règim de protecció

A.3. Usos

- Regadiu i usos agrícoles
- Pesca i/o piscifactoria

A.4. Particularitats ecològiques i biològiques

- Presència d'hàbitats naturals de l'annex I de la Directiva hàbitats
- Presència d'una comunitat forestal de ribera ben estructurada i amb genotips propis de la zona



Cartografia de referència de l'Institut Cartogràfic de Catalunya

B. DIAGNOSI

B.1. Alteracions hidrològiques

- Dragats i actuacions a la llera i marges

B.2. Alteració qualitat de l'aigua

- No s'observen alteracions destacables

B.3. Alteracions sobre la flora i la fauna

- No s'observen alteracions destacables

B.4. Valoració general de l'indret

Zona humida de tipus fluvial de notable valor natural i interès geomorfològic. Alterna àmplies zones amb vegetació forestal de ribera i d'altres de codolars i graveres; ambdues de gran atractiu per a la fauna. La construcció d'una escullera ha suposat un fort impacte sobre l'espai. Cal un major control sobre aquest tipus d'actuacions o bé l'execució de mesures correctores.

Bassa del Macip

1671800

Noguera

Os de Balaguer

La bassa del Macip és una bassa artificial amb terraplens perimetrals al sud i a l'oest. La bassa i la vegetació del seu entorn ocupen aproximadament una superfície d'1,5 hectàrees.

Els marges de la bassa ofereixen un aspecte força naturalitzat. En els sectors de menor pendent aquests es troben recoberts de canyissar amb boga (*Typha sp.*) i joncs diversos (*Juncus sp.*). En el marge nord hi ha claps de bosc de ribera, amb espècies com el salze (*Salix alba*), el saulic (*Salix purpurea*), el tamarí (*Tamarix canariensis*), el pollancre (*Populus nigra*) i l'arç blanc (*Crataegus monogyna*).

Pel que fa a la fauna, s'hi localitzen les espècies més clàssiques de vertebrats de zones humides. En no haver-hi peixos és un punt important per a la fauna amfíbia.

En conjunt la bassa és interessant per l'aspecte naturalitzat que presenta i per la diversitat que aporta en un paratge dominat per carrascars i matollars gipsícoles ibèrics.

A. DESCRIPCIÓ GENERAL

A.1. Tipologia

- Basses artificials

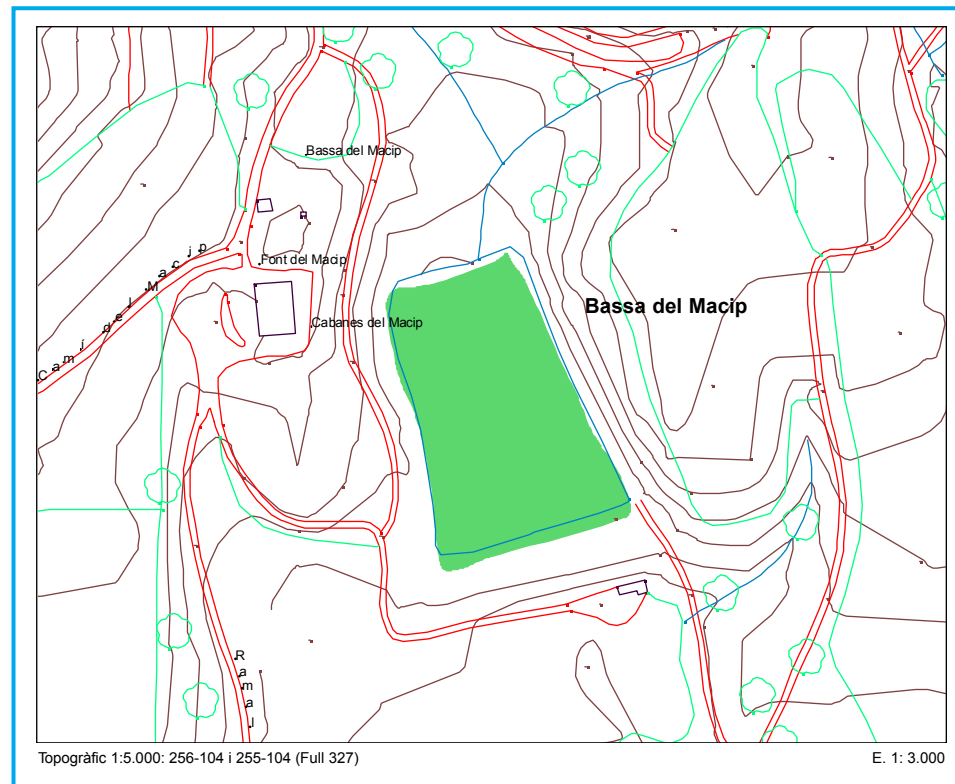
A.2. Figures o règim de protecció

A.3. Usos

- Regadiu i usos agrícoles

A.4. Particularitats ecològiques i biològiques

- Especial interès per la seva aportació a la diversificació dels sistemes naturals de la conca fluvial o de l'àrea geogràfica on es localitza



Cartografia de referència de l'Institut Cartogràfic de Catalunya

B. DIAGNOSI

B.1. Alteracions hidrològiques

- No s'observen alteracions destacables

B.2. Alteració qualitat de l'aigua

- No s'observen alteracions destacables

B.3. Alteracions sobre la flora i la fauna

- No s'observen alteracions destacables

B.4. Valoració general de l'indret

Petita zona humida d'origen artificial però força naturalitzada i que té un cert interès per a la fauna amfíbia i com a element enriquidor de la diversitat biològica i del paisatge d'una zona semiàrida.

Clot dels Reguers

1881800

Segarra

Els Plans de Sió

El Clot dels Reguers és una zona salabrosa, possiblement d'origen endorreic. Ocupa menys de mitja hectàrea de superfície. A la zona s'hi accedeix per una pista de terra on hi ha un abocador de residus inerts autoritzat, fet que provoca una considerable degradació paisatgística.

La inundació d'aquest espai és temporal, en funció dels episodis plujosos. A l'extrem més oriental hi ha un clot que ha estat excavat recentment per tal d'augmentar-ne la capacitat d'emmagatzemar aigua de pluja. Aquesta bassa presenta un aspecte poc natural i encara no s'hi ha desenvolupat la vegetació.

L'interès de la zona és principalment botànic. Presenta una àmplia franja de tamarigar (hàbitat d'interès comunitari; codi 92D0) i, a la zona més entollada s'hi fan plantes típiques de sòls salabrosos com l'herba espergulària (*Spergularia rubra*) i el salat fruticós (*Suaeda fruticosa*) formant una densa catifa.

Pel que fa als ocells, s'hi observen amb regularitat l'ànec coll-verd (*Anas platyrhynchos*), la gallineta (*Gallinula chloropus*) i, a l'hivern, estols de fredelugues (*Vanellus vanellus*).

A. DESCRIPCIÓ GENERAL

A.1. Tipologia

- Zones lèntiques d'interior, de terra baixa i muntanya mitjana: aiguamolls, salobrans endorreics, estanys, llacunes, clots, criptoaguamolls (herbassars humits, patamolls, etc), etc

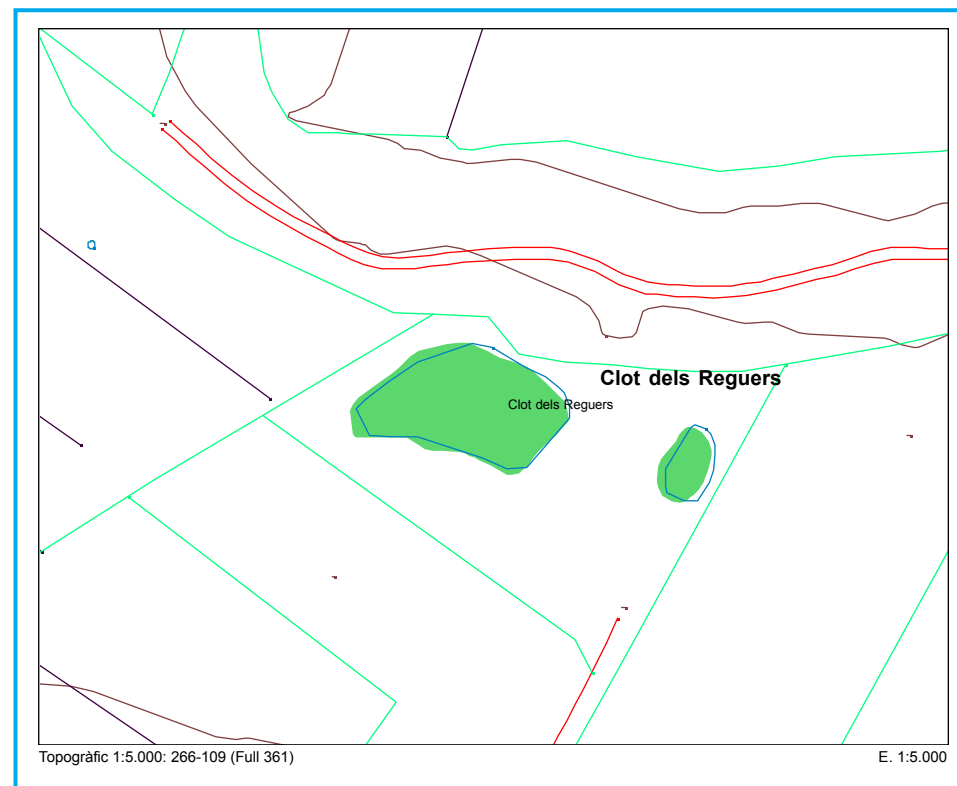
A.2. Figures o règim de protecció

A.3. Usos

- Regadiu i usos agrícoles

A.4. Particularitats ecològiques i biològiques

- Presència d'hàbitats naturals de l'annex I de la Directiva hàbitats
- Especial interès per la seva aportació a la diversificació dels sistemes naturals de la conca o àrea geogràfica on es localitza



Cartografia de referència de l'Institut Cartogràfic de Catalunya

B. DIAGNOSI

B.1. Alteracions hidrològiques

- Colmatació induïda (aportació de terres)

B.2. Alteració qualitat de l'aigua

- Eutrofització

B.3. Alteracions sobre la flora i la fauna

- No s'observen alteracions destacables

B.4. Valoració general de l'indret

Zona de salobrans d'origen endorreic que destaca per la presència d'un tamarigar i de plantes pròpies d'ambients salabrosos. Malauradament hi ha hagut abocaments de terres per eliminar la depressió del terreny i, per contra, s'ha excavat en un dels sectors per tal de disposar de més volum d'aigua. El resultat pot ser una pèrdua del caràcter endorreic i l'aparició d'espècies d'aigua dolça de menor especificitat. Convindria revertir aquesta tendència.

Illa del Segre a la Segona Marrada

1691800

Noguera

Balaguer i Vallfogona de Balaguer

A la partida agrícola coneguda com a Segona Marrada, el riu Segre dibuixa un meandre -o marrada, segons el parlar local, on l'acumulació de sediments ha originat una petita illa fluvial. En total el meandre i l'illa ocupen una superfície de més de 6 hectàrees.

La vegetació de ribera de l'illa i els marges del Segre es troba representada per espècies com el vern (*Alnus glutinosa*), el freixe (*Fraxinus angustifolia*), el salze blanc (*Salix alba*), el saulic (*Salix purpurea*), el tamarí (*Tamarix sp.*), el pollancre (*Populus nigra*) i l'àlber (*Populus alba*). La salzeda (hàbitat d'interès comunitari; codi 92A0) és la comunitat més ben estructurada i la que ocupa una extensió més gran. Altres hàbitats d'interès comunitari representats a la zona són els hebassars nitròfils anuals colonitzadors dels sediments fluvials (codi 3270) i les gespes vivaces decumbents de rius mediterranis amb cabal permanent (codi 3280).

Pel que fa als ocells, el corriol petit (*Charadrius dubius*) hi és un nidificant possible. L'espai acull també limícoles durant els passos de migració i a l'hivern.

A. DESCRIPCIÓ GENERAL

A.1. Tipologia

- Zones lèntiques de tipus fluvial d'interior, de terra baixa i de muntanya mitjana: aiguabarreigs de rius, antics meandres, zones inundables, etc

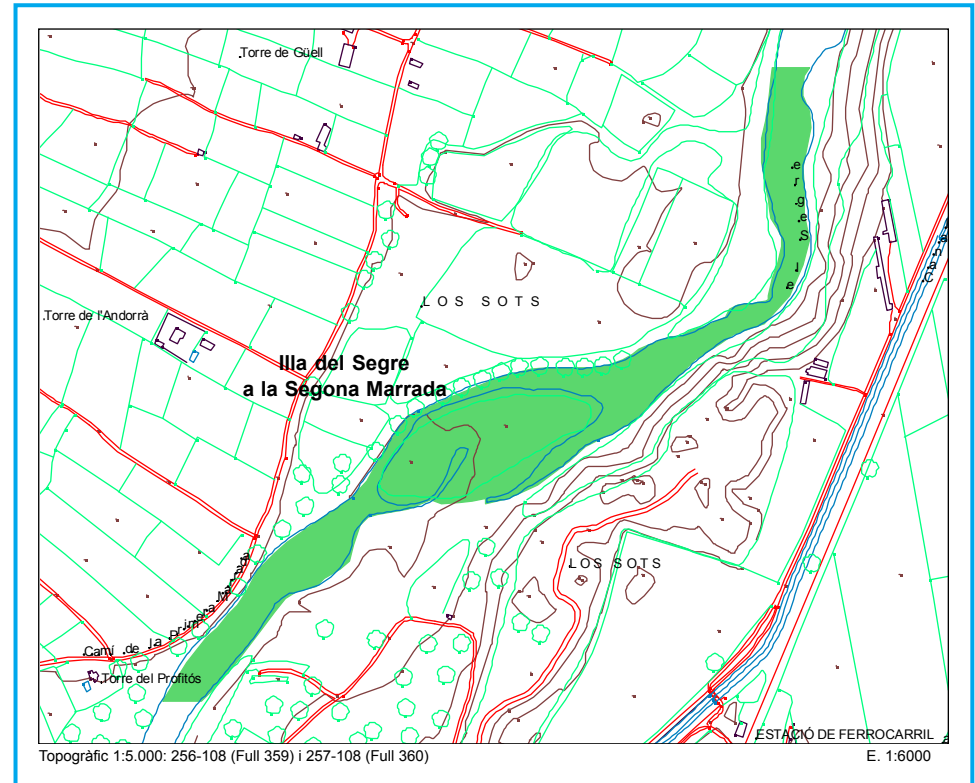
A.2. Figures o règim de protecció

A.3. Usos

- Sense usos aparents

A.4. Particularitats ecològiques i biològiques

- Presència d'hàbitats naturals de l'annex I de la Directiva hàbitats
- Elevada diversitat biològica i representativitat



Cartografia de referència de l'Institut Cartogràfic de Catalunya

B. DIAGNOSI

B.1. Alteracions hidrològiques

- No s'observen alteracions destacables

B.2. Alteració qualitat de l'aigua

- No s'observen alteracions destacables

B.3. Alteracions sobre la flora i la fauna

- No s'observen alteracions destacables

B.4. Valoració general de l'indret

Zona humida de notable interès natural i geomorfològic. El riu hi ha originat una illa i modelat uns marges, sempre canviants en funció del règim hídic del moment, en els quals els sistemes naturals es distribueixen espacialment i temporalment en funció dels condicionants físics. Hi és destacable la presència d'una salzeda força ben estructurada.

Llacunes endorreiques de l'Urgell

1741800

Urgell

La Fuliola i Tàrrega

A la plana de l'Urgell la conversió a l'agricultura de regadiu que va suposar el canal d'Urgell, va provocar la desaparició de tot un seguit de petites llacunes endorreiques localitzades en depressions del terreny, ja fos per la seva reutilització com a basses d'aigua dolça -per exemple, l'antiga llacuna d'Utxafava, posteriorment esdevinguda l'estany d'Ivars- o per l'ocupació de la zona per cereals i fruiters.

Malgrat això, encara es conserven retalls d'algunes de les antigues llacunes endorreiques que, almenys en anys plujosos, recuperen part de la seva fesomia i sistemes naturals originals.

En aquest inventari s'han identificat dues d'aquestes llacunes localitzades a la comarca de l'Urgell. Es tracta de les següents:

- Llacuna de Claravalls, a Tàrrega
- Coladors de Boldú, a la Fuliola

Llacuna de Claravalls

És un espai actualment llaurat i cultivat, fins i tot amb un rec de drenatge obert. Tanmateix, conserva en-

A. DESCRIPCIÓ GENERAL

A.1. Tipologia

- Zones lèniques d'interior, de terra baixa i muntanya mitjana: aiguamolls, salobrars endorreics, estanys, llacunes, clots, criptoaguamolls (herbassars humits, patamolls, etc), etc

A.2. Figures o règim de protecció

cara espècies de la flora característica de les llacunes alcalines sobre sòls calcaris i eutròfics lleugerament salins: *Lythrum tribracteatum*, *Beta vulgaris maritima*, *Atriplex prostrata*, *Frankenia pulverulenta*, *Spergularia marina*, *Centaurium spicatum*, *Puccinellia fasciculata* i *Coronopus squamatus*.

Coladors de Boldú

En els coladors de Boldú resten sectors amb fragments de vegetació halòfila que inclou un grup important d'endemismes ibèrics, possiblement restes d'una antiga flora terciària: *Gypsophila perfoliata ildensis*, *Microcnemum coralloides*, *Senecio auricula*, etc.

Nota

Ens els mapes annexos s'indica un punt central de localització, ja que l'extensió de la zona humida és molt variable en funció de l'època de l'any o la pluviositat

A.3. Usos

- Regadiu i usos agrícoles

A.4. Particularitats ecològiques i biològiques

- Elevada diversitat biològica i representativitat
- Especial interès per la seva aportació a la diversificació dels sistemes naturals de la conca fluvial o de l'àrea geogràfica on es localitza
- Zona d'especial singularitat hidrològica

Vegeu mapes a la pàgina següent

Cartografia de referència de l'Institut Cartogràfic de Catalunya

B. DIAGNOSI

B.1. Alteracions hidrològiques

- Dessecació per obres de drenatge

B.2. Alteració qualitat de l'aigua

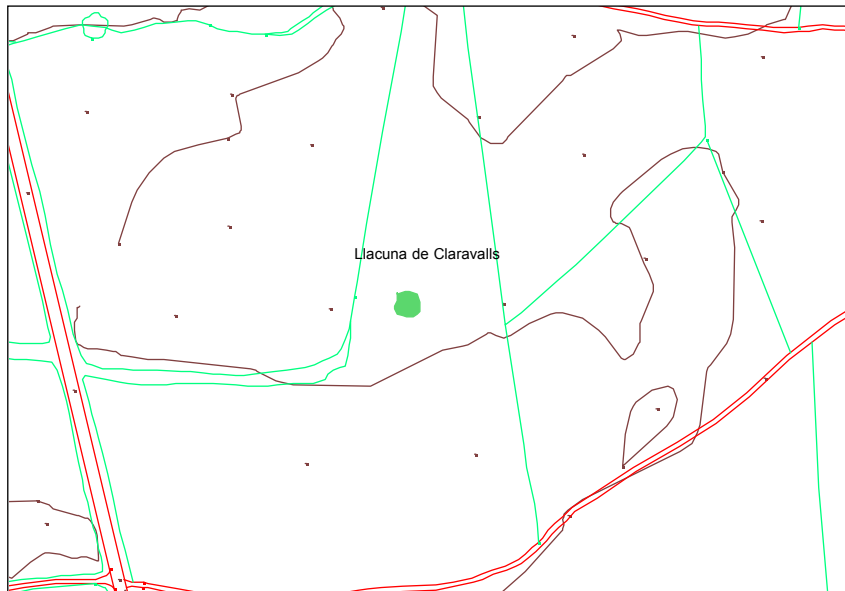
- No s'observen alteracions destacables

B.3. Alteracions sobre la flora i la fauna

- Extensió camps i plantacions

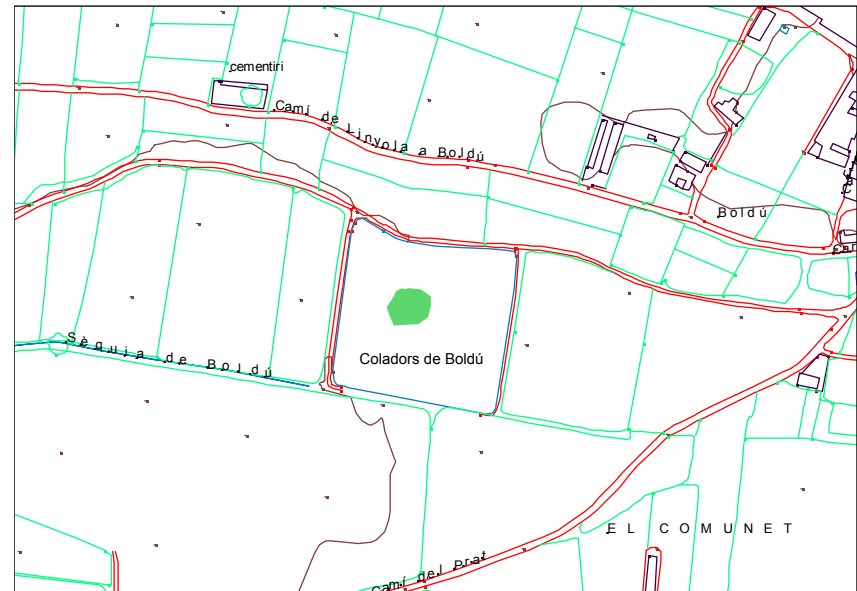
B.4. Valoració general de l'indret

Conjunt de zones humides que destaquen pel fet de ser les darreres mostres de llacunes endorreiques que tant sovintejaven a les terres de ponent. Aquesta singularitat, juntament amb la presència d'una flora ben particular justifiquen, sobradament, una major atenció sobre aquests espais. La seva conservació hauria de ser prioritària.



Topogràfic 1:5.000: 264-110 (Full 360)

E. 1:4.000



Topogràfic 1:5.000: 261-110 (Full 360)

E. 1:5.000

Bassa de l'Estany

1781800

Pla d'Urgell

Vila-sana

La bassa de l'Estany és una bassa artificial del tot naturalitzada. Es troba a tocar dels terrenys que constitueixen l'antic estany d'Ivars i, de fet, gaudeix de la protecció que li otorga el Pla especial de protecció del medi natural i del paisatge de l'Estany d'Ivars. Inicialment fou construïda amb finalitats agrícoles, però avui dia rep només aigua sobrant del reg i no té cap ús aparent. Ocupa una superfície de 2 hectàrees.

A la bassa s'hi ha establert un dens canyissar que deixa només una petita làmina d'aigües lliures en el sector est. Apart del canyís (*Phragmites australis*), s'hi troben en menor quantitat la boga (*Typha sp.*) i un grup de pollancre (*Populus nigra*).

Pel que fa a la fauna, és un punt important per a la nidificació d'ocells. Hi ha diverses parelles reproductores de cabusset (*Tachybaptus ruficollis*) i també cites de nidificació de l'agró roig (*Ardea purpurea*). A l'hivern es concentren a la bassa un centenar d'anàtids i fotes (*Fulica atra*).

En rebre aigua sobrant del reg, que s'ha escolat pels camps adjacents, les seves aigües són força tèrboles i eutròfiques.

A. DESCRIPCIÓ GENERAL

A.1. Tipologia

- Basses artificials

A.3. Usos

- Educació ambiental

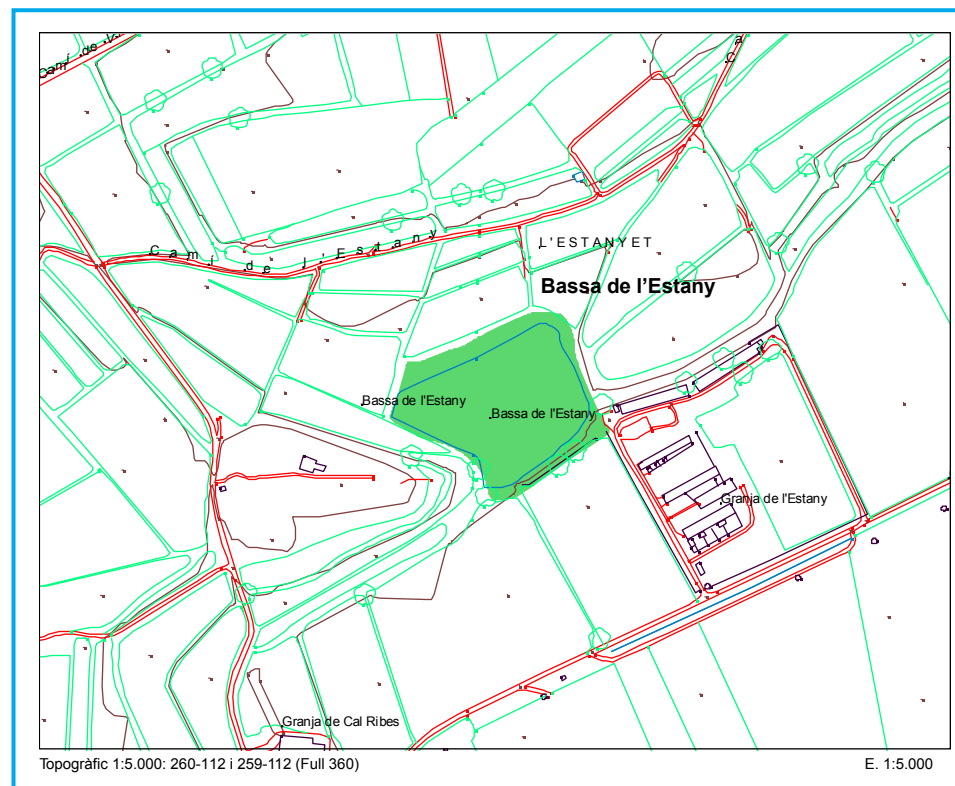
A.2. Figures o règim de protecció

- Pla especial de protecció del medi natural i del paisatge

A.4. Particularitats ecològiques i biològiques

- Important zona de refugi i hivernada d'ocells
- Especial interès per la seva aportació a la diversificació dels sistemes naturals de la conca fluvial o de l'àrea geogràfica on es localitza

Existeix un conveni entre el Departament de Medi Ambient, el Consell Comarcal del Pla d'Urgell i l'ajuntament d'Ivars d'Urgell per instal·lar un mirador amb vistes a la bassa per tal de promocionar el Pla especial i el projecte de recuperació de l'estany d'Ivars entre la població local, escolars i visitants en general.



Cartografia de referència de l'Institut Cartogràfic de Catalunya

B. DIAGNOSI

B.1. Alteracions hidrològiques

- No s'observen alteracions destacables

B.3. Alteracions sobre la flora i la fauna

- No s'observen alteracions destacables

B.2. Alteració qualitat de l'aigua

- Eutrofització

B.4. Valoració general de l'indret

Petita bassa del tot naturalitzada i que destaca pel fet de situar-se a tocar de l'antic estany d'Ivars. Quan aquest estany sigui restaurat (aquest és el principal objectiu que es planteja el Pla especial) la bassa serà un complement notable a tota la diversitat que previsiblement tindrà el nou estany. Actualment la bassa s'utilitza per fer campanya en favor de la recuperació de l'estany d'Ivars.

Bassa de la casa del Manyet

1721800

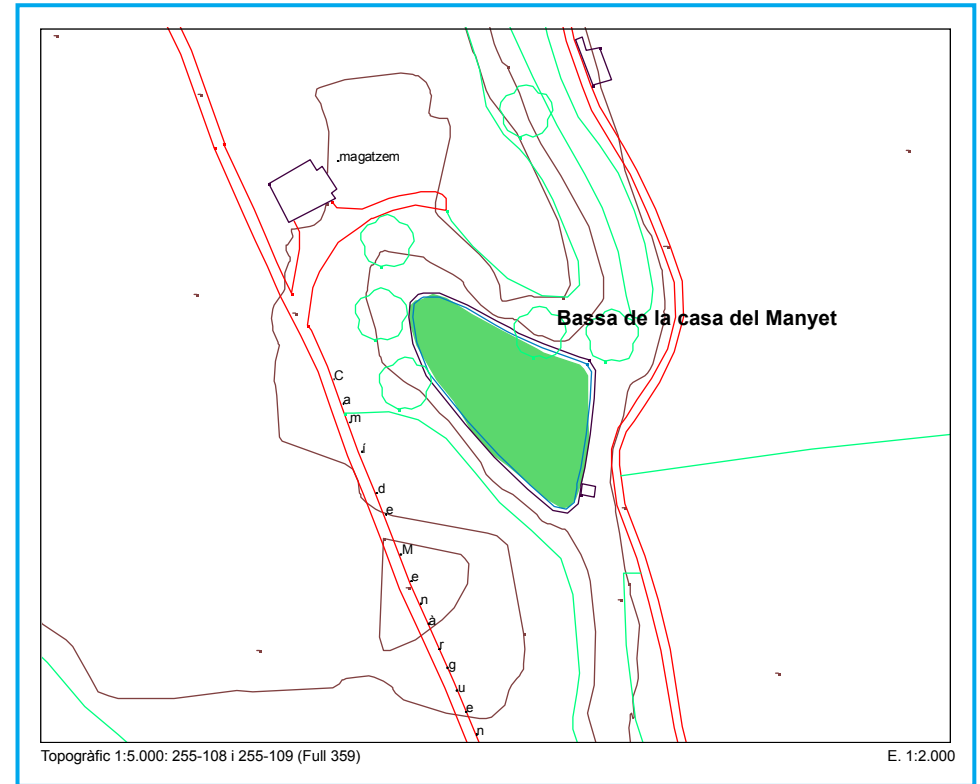
Noguera

Menàrguens

La bassa de la casa del Manyet és una petita bassa artificial situada a la partida agrícola de la Plana. Ocupa una superfície propera a les 0,3 hectàrees.

La bassa forma unes petites illes ocupades per peus de salze blanc (*Salix alba*), àlber (*Populus alba*) i pollancre (*Populus nigra*). Tanmateix, l'aspecte més rellevant d'aquest espai és un extens i ben constituït tamarigar de *Tamarix canariensis* que ocupa tots els marges perifèrics de la bassa (hàbitat d'interès comunitari; codi 92D0).

Pel que fa als ocells, s'hi han observat les espècies més característiques d'aquests ambients, com la gallineta (*Gallinula chloropus*) o les fotges (*Fulica atra*).



Cartografia de referència de l'Institut Cartogràfic de Catalunya

A. DESCRIPCIÓ GENERAL

A.1. Tipologia

- Basses artificials

A.3. Usos

- Regadiu i usos agrícoles

A.2. Figures o règim de protecció

A.4. Particularitats ecològiques i biològiques

- Presència d'hàbitats naturals de l'annex I de la Directiva hàbitats
- Especial interès per la seva aportació a la diversificació dels sistemes naturals de la conca fluvial o de l'àrea geogràfica on es localitza

B. DIAGNOSI

B.1. Alteracions hidrològiques

- No s'observen alteracions destacables

B.3. Alteracions sobre la flora i la fauna

- No s'observen alteracions destacables

B.2. Alteració qualitat de l'aigua

- Eutrofització

B.4. Valoració general de l'indret

Petita zona humida d'origen artificial però ben naturalitzada. El seu interès rau en la presència d'un tamarigar ben constituït. Igualment, esdevé un focus de diversitat biològica en una partida agrícola dedicada al conreu de cereals de secà.

Aiguabarreig Segre - Noguera Ribagorçana

1481800

Segrià i la Noguera

Corbins i Vilanova de la Barca

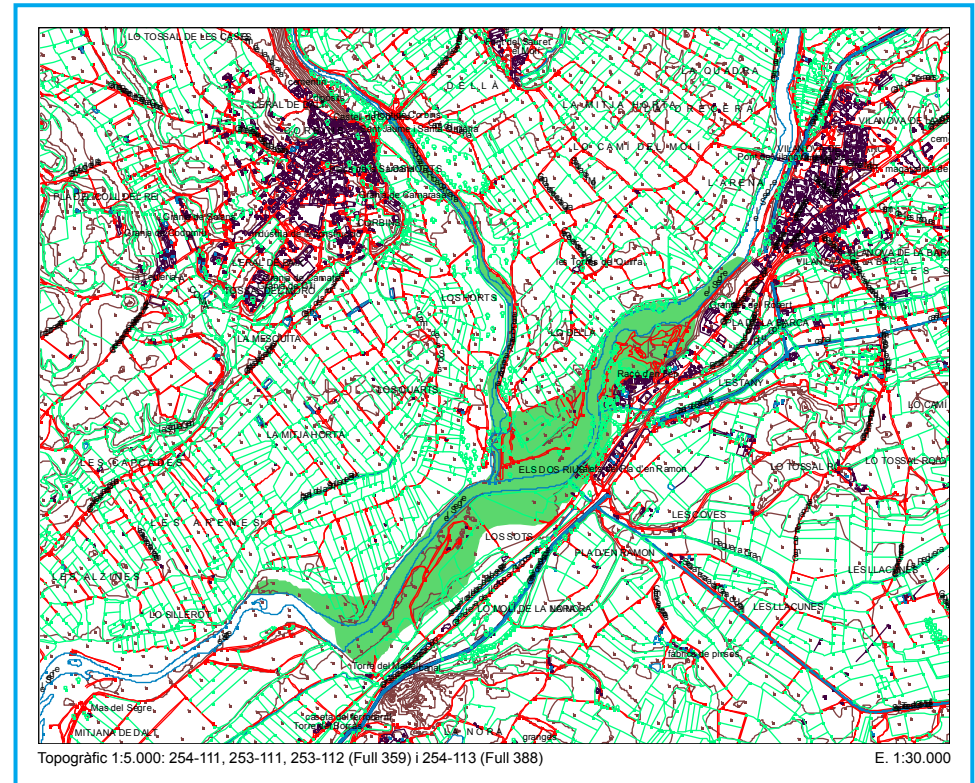
L'aiguabarreig Segre - Noguera Ribagorçana és un espai del PEIN de gairebé 110 hectàrees de superfície. Es tracta d'un espai singular, que ofereix un notable contrast paisatgístic dins la plana agrícola del Segrià, especialment els seus boscos de ribera i la làmina d'aigua dels rius. L'espai abasta el curs fluvial de la Noguera Ribagorçana aigües avall d'Albesa i el del Segre des de Vilanova de la Barca fins aigües avall del seu aiguabarreig.

Aquest espai és una bona mostra de la morfologia fluvial dels rius pirinencs en penetrar a la cubeta de la Depressió Central. Les seves terrasses fluvials quaternàries són un testimoni excepcional de la història geològica recent.

Els boscos de ribera, especialment ben conservats en el tram de la Noguera Ribagorçana, són dels millors representants d'aquest tipus de vegetació a la Catalunya occidental. La xarxa fluvial hi ha afavorit la penetració de plantes eurosiberianes (*Equisetum arvense*, *Fraxinus angustifolia*, *Alnus glutinosa*, *Ranunculus repens*, etc), dins una àrea del tot mediterrània. Els boscos de ribera més freqüents són les alberedes i les salzedes (hàbitat d'interès

comunitari; codi 92A0), i també els poblaments de verns (*Alnus glutinosa*). A la zona coneguda com a Dos Rius, on es produeix l'aiguabarreig de la Noguera Ribagorçana amb el Segre, i en els riberals del riu Corb, el bosc està constituït majoritàriament per salzedes i pollancredes, amb presència de verns i freixes (*Fraxinus angustifolia*) en menor nombre. En els marges i en les illes fluvials que es formen a la llera sol aparèixer un cinyell de vegetació helofítica, en la qual destaquen el canyissar i bogar acompanyats de lliris grocs (*Iris pseudacorus*) i les jonqueres (hàbitat d'interès comunitari; codi 6420), etc.

En els ecosistemes aquàtics hi ha una rica fauna invertebrada pròpia dels cursos mitjans dels rius. Des del punt de vista dels vertebrats, i en concret dels ocells, les espècies d'aiguamoll troben en la vegetació helofítica i de ribera un hàbitat idoni com a àrea de cria. En aquest espai hi nidifiquen el martinet de nit (*Nycticorax nycticorax*), l'agró roig (*Ardea purpurea*), el corriol petit (*Charadrius dubius*), el blauet (*Alcedo atthis*) i el teixidor (*Remiz pendulinus*). Així mateix, és un punt important per als ocells en migració o hivernada, especialment per als ardèids i corbs marins (*Phalacrocorax carbo*). Pel que fa als peixos, aquests són una bona mostra de la fauna mediterrània ibèrica de curs baix amb elements d'origen europeu.



Cartografia de referència de l'Institut Cartogràfic de Catalunya

A. DESCRIPCIÓ GENERAL

A.1. Tipologia

- Zones lèntiques de tipus fluvial d'interior, de terra baixa i muntanya mitjana: aiguabarreigs de rius, antics meandres, zones inundables, etc.

A.2. Figures o règim de protecció

- Pla d'espais d'interès natural

A.3. Usos

- Aprofitament hidroelèctric
- Pesca i/o piscifactoria

A.4. Particularitats ecològiques i biològiques

- Zones importants per a la conservació d'espècies de fauna de l'annex 2 de la Llei 3/1988, de protecció dels animals, i de les Ordres d'ampliació d'espècies protegides
- Presència d'hàbitats de l'annex I de la Directiva hàbitats
- Elevada diversitat biològica i representativitat
- Presència d'una comunitat forestal de ribera ben estructurada i amb genotips propis de la zona

B. DIAGNOSI

B.1. Alteracions hidrològiques

- No s'observen alteracions destacables

B.2. Alteració qualitat de l'aigua

- No s'observen alteracions destacables

B.3. Alteracions sobre la flora i la fauna

- No s'observen alteracions destacables

B.4. Valoració general de l'indret

Aquest espai és un excel·lent representant dels sistemes fluvials d'aigües relativament calmades de les terres de ponent. A part d'un interès paisatgístic prou notori, l'espai destaca per la presència de comunitats de ribera d'interès comunitari ben estructurades i conservades, i per una elevada diversitat biològica tant pel que fa a flora i vegetació com a fauna invertebrada i vertebrada.

Meandre del mas del Segre

1511800

Segrià

Alcoletge

El meandre del mas del Segre és una zona humida del curs baix del riu Segre que ocupa una superfície d'unes 37 hectàrees. El riu forma un meandre on la dinàmica fluvial ha anat dipositant graves i còdols, més o menys colonitzats per la vegetació forestal de ribera.

Majoritàriament la vegetació està constituïda per albereda i salzedà (ambdues hàbitat d'interès comunitari; codi 92A0). Les sèquies que travessen l'espai configuren raconades amb denses masses de canyissar. De forma més localitzada es troben algunes jonqueres (hàbitat d'interès comunitari; codi 6420). Hi ha també zones pedregoses desprovistes de vegetació, que constitueixen un hàbitat de considerable interès ambiental.

Quant als ocells, la zona destaca per la presència del martinet de nit (*Nycticorax nycticorax*) i el corriol petit (*Charadrius dubius*) que hi nidifiquen. També constitueix un important dormidor d'ardèids i una àrea de migració per als limícoles.

Aquest espai es veu alterat per abocaments de deixalles que posen en perill les biocenosis aquàtiques i banalitzen els sistemes naturals.

A. DESCRIPCIÓ GENERAL

A.1. Tipologia

- Zones lèntiques de tipus fluvial d'interior, de terra baixa i muntanya mitjana: aiguabarreigs de rius, antics meandres, zones inundables, etc

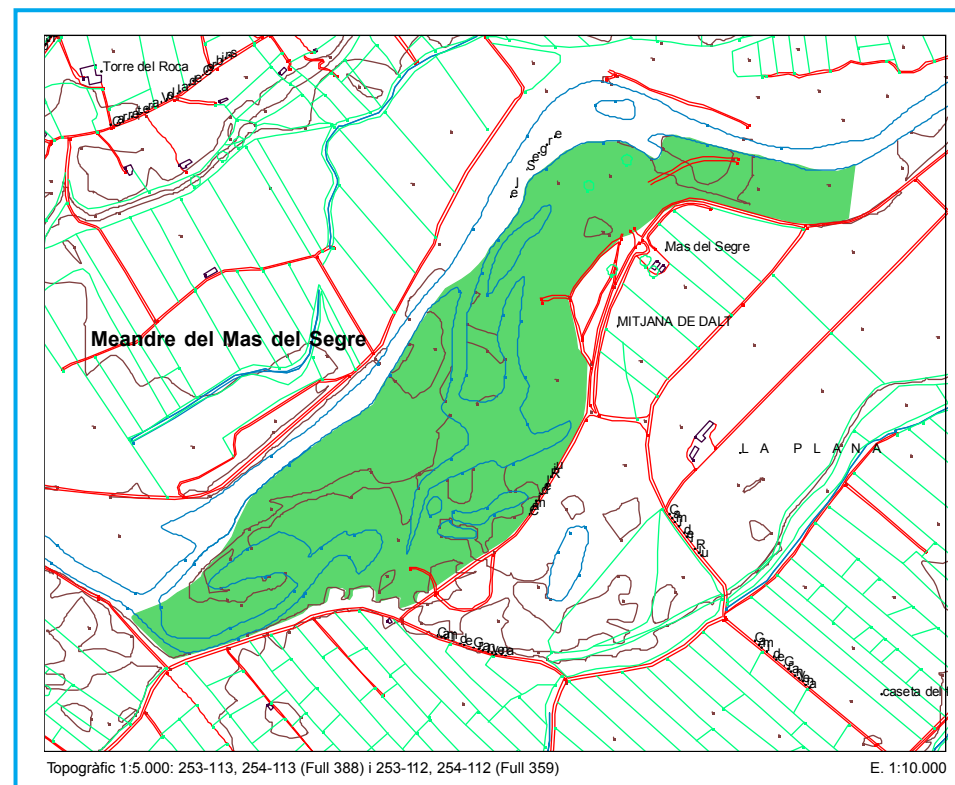
A.2. Figures o règim de protecció

A.3. Usos

- Sense usos aparents

A.4. Particularitats ecològiques i biològiques

- Zones importants per a la conservació d'espècies de fauna de l'annex 2 de la Llei 3/1988, de protecció dels animals, i de les Ordres d'ampliació d'espècies protegides
- Nidificació d'ocells de l'annex I de la Directiva ocells
- Presència d'hàbitats naturals de l'annex I de la Directiva hàbitats
- Important zona de refugi i hivernada d'ocells



Cartografia de referència de l'Institut Cartogràfic de Catalunya

B. DIAGNOSI

B.1. Alteracions hidrològiques

- Abocaments de runes i residus inerts
- Extraccions d'àrids

B.2. Alteració qualitat de l'aigua

- Abocaments deixalles sòlides

B.3. Alteracions sobre la flora i la fauna

- Tales forestals i neteges de vegetació de ribera
- Sobrefreqüentació antròpica

B.4. Valoració general de l'indret

Espai de notable interès natural, amb una elevada diversitat d'ambients i flora i fauna associada, però que es ressent d'una sèrie d'agressions que en disminueixen l'interès. Caldria un major control i posar fi, almenys, a les activitats no permeses com els abocaments de deixalles.

Mitjana de Lleida

1501800

Segrià

Lleida

La zona coneguda popularment com a Mitjana de Lleida és una zona humida natural del curs baix del Segre, amb una superfície aproximada de 98 hectàrees. L'Ajuntament de Lleida sempre ha mostrat un interès especial en la conservació d'aquest espai, que està qualificat com a «d'interès natural» per part del Pla general d'ordenació urbana de Lleida.

L'espai és una illa fluvial del Segre, originada en dividir-se la llera en diversos braços i estabilitzada en construir-se, l'any 1913, un assut de derivació d'aigües cap a la central hidroelèctrica de Serós. Des d'aleshores aquesta zona és potencialment inundable en la seva totalitat.

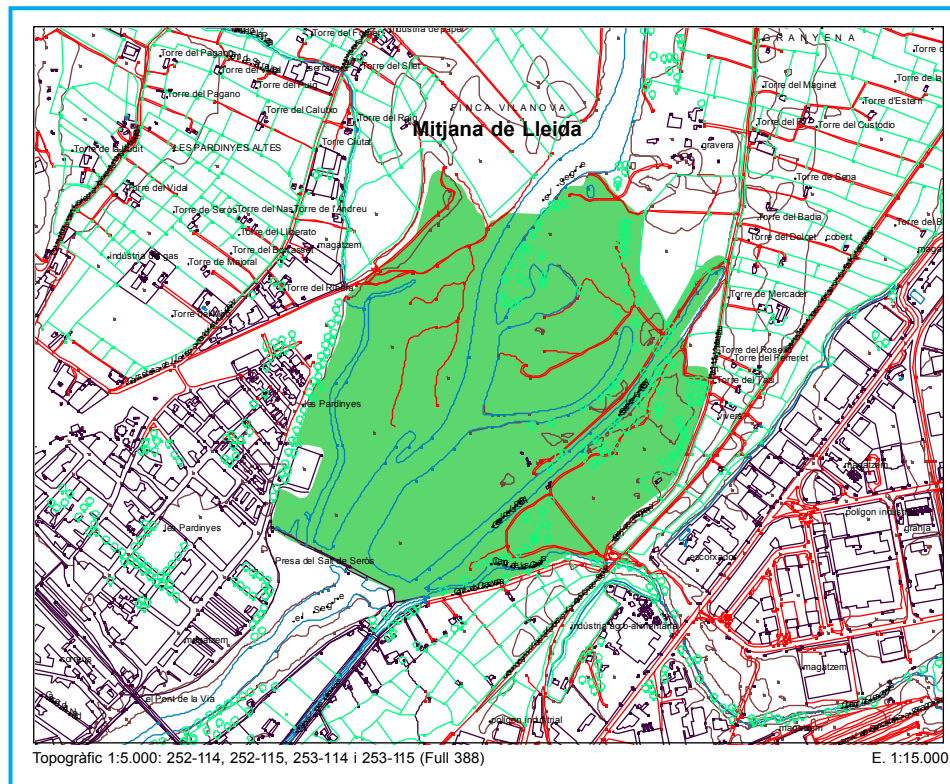
A part dels valors naturals -que s'esmenten a continuació, l'espai també destaca pel seu interès paisatgístic, en contrastar de forma clara amb un medi dedicat als conreus hortofrutícoles i per la proximitat a la ciutat de Lleida.

El bosc de ribera de la Mitjana, dens i ben conservat, està constituït per una albereda (hàbitat d'interès comunitari; codi 92A0), on hi destaquen, apart de l'àlber (*Populus alba*), altres arbres com el vern

(*Alnus glutinosa*), el freixe (*Fraxinus angustifolia*) i el pollancre (*Populus nigra*). En la vegetació arbustiva de ribera apareixen el salze blanc (*Salix alba*), el saulic (*Salix purpurea*) i el tamariu (*Tamarix canariensis*), aquest darrer constituint un hàbitat d'interès comunitari (codi 92D0). En els braços de riu abandonats s'hi fan esponerosos canyissars i jonqueres (hàbitat d'interès comunitari; codi 6420), així com poblaments de llenties d'aigua (*Lemna sp.*), lliris grocs (*Iris pseudacorus*), etc.

Pel que fa al poblament faunístic, l'espai destaca pels ocells. A la zona hi nidifiquen el martinet de nit (*Nycticorax nycticorax*), el cames-llargues (*Himantopus himantopus*) i la fofja (*Fulica atra*), entre moltes altres. També és un espai important com a dormidor d'ardèids i de corbs marins (*Phalacrocorax carbo*), així com per a limícoles durant els passos de migració i hivernada. Per últim, cal fer esment de rapinyaires com l'arpella (*Circus aeruginosus*) i l'àliga pescadora (*Pandion haliaetus*), que s'observen amb més o menys freqüència per la zona.

Aquest espai ha estat condicionat i és gestionat com a parc fluvial, destinat a oferir al visitant un espai per al lleure i l'educació ambiental i que, alhora, sigui compatible amb la conservació dels valors naturals. Amb aquest objectiu s'han condicionat diferents accessos a l'espai des de diversos punts de la ciutat de Lleida, així com senders, àrees de pesca, futbol, piragüisme, etc. Paral·lelament s'han delimitat àrees de reserva natural que constitueixen zones d'elevat interès biològic on l'accés hi està restringit.



Cartografia de referència de l'Institut Cartogràfic de Catalunya

A. DESCRIPCIÓ GENERAL

A.1. Tipologia

- Zones lèntiques de tipus fluvial d'interior, de terra baixa i muntanya mitjana: aiguabarreigs de rius, antics meandres, zones inundables, etc
- Embassaments i masses d'aigua originades per assuts, rescloses i similars

A.2. Figures o règim de protecció

A.3. Usos

- Gestió com a zona humida
- Lleure i esports
- Educació ambiental
- Usos paisatgístics

A.4. Particularitats ecològiques i biològiques

- Zones importants per a la conservació d'espècies de fauna de l'annex 2 de la Llei 3/1988, de protecció dels animals, i de les Ordres d'ampliació d'espècies protegides
- Nidificació d'ocells de l'annex I de la Directiva ocells
- Presència d'hàbitats de l'annex I de la Directiva hàbitats
- Elevada diversitat biològica i representativitat
- Comunitat de ribera ben estructurada i amb genotips propis de la zona

B. DIAGNOSI

B.1. Alteracions hidrològiques

- No s'observen alteracions destacables

B.2. Alteració qualitat de l'aigua

- No s'observen alteracions destacables

B.3. Alteracions sobre la flora i la fauna

- No s'observen alteracions destacables

B.4. Valoració general de l'indret

Important zona humida que destaca, no només per uns valors naturals excepcionals i una elevada diversitat biològica, sinó també per ser un referent d'espai periurbà gestionat tant pel lleure i l'educació ambiental com per la conservació més estricta de la natura. L'interès que l'Ajuntament de Lleida atorga a aquest espai i l'important suport social garanteixen la seva futura conservació.

Bassa de l'Acampada

1831800

Garrigues

Puiggròs

La bassa de l'Acampada és una petita bassa d'apenes una hectàrea que s'utilitza per al reg dels conreus adjacents de fruiters. Es localitza a prop de l'anomenat Tossalet de l'Àliga.

La bassa presenta un aspecte ben natural, amb una làmina central d'aigües lliures i, en els marges, un cinyell de vegetació helofítica formada per un dens canyissar amb joncs (*Juncus sp.*). Pel que fa a la vegetació arbustiva i arbòria, hi ha grups de sargues (*Salix elaeagnos*), tamaris (*Tamarix sp.*) i plantacions lineals d'àlbers (*Populus alba*), pollancre (*Populus nigra*) i plàtans (*Platanus sp.*) Sota les aigües hi creixen hidròfits com *Myriophyllum spicatum*, *Potamogeton crispus* i *Potamogeton pectinatus*.

Pel que fa als ocells, cal ressaltar que en aquest espai hi nidifiquen diverses parelles de cames-llargues (*Himantopus himantopus*).

La proximitat d'una línia d'alta tensió representa un perill real d'electrocució per als ocells, alhora que esguerra el paisatge.

A. DESCRIPCIÓ GENERAL

A.1. Tipologia

- Basses artificials

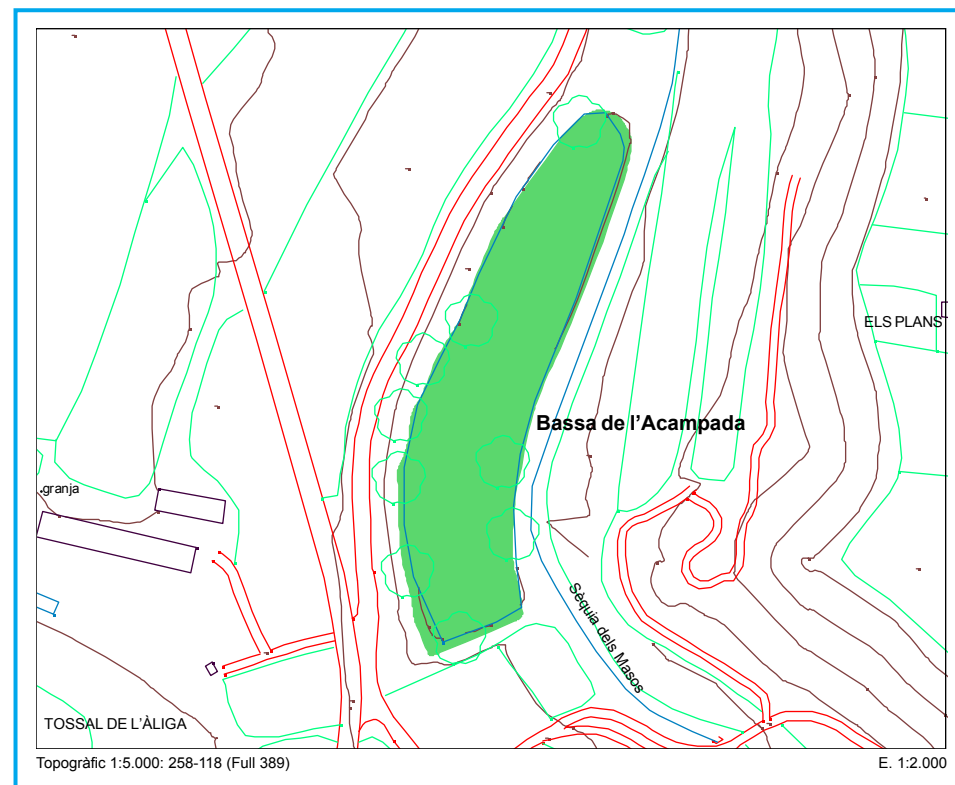
A.2. Figures o règim de protecció

A.3. Usos

- Regadiu i usos agrícoles

A.4. Particularitats ecològiques i biològiques

- Zones importants per a la conservació d'espècies de fauna de l'annex 2 de la Llei 3/1988, de protecció dels animals, i de les Ordres d'ampliació d'espècies protegides
- Nidificació d'ocells de l'annex I de la Directiva ocells
- Elevada diversitat biològica i representativitat



Cartografia de referència de l'Institut Cartogràfic de Catalunya

B. DIAGNOSI

B.1. Alteracions hidrològiques

- No s'observen alteracions destacables

B.2. Alteració qualitat de l'aigua

- Eutrofització

B.3. Alteracions sobre la flora i la fauna

- No s'observen alteracions destacables

B.4. Valoració general de l'indret

Petita zona humida d'origen artificial però de notable interès paisatgístic i conservacionista. Cal destacar la nidificació del cames-llargues i la presència de diverses espècies de macròfits submergits.

Herbassars de Castellidans

1821800

Garrigues

Castellidans

Els herbassars de Castellidans són un conjunt de 3 tolls, d'origen seminatural i d'inundació temporal, que formen una zona de mulladius de gairebé 2 hectàrees.

Es localitzen al terme de Castellidans, a 300 metres de la cruïlla del camí de Matxerri amb la pista de Castellidans a Aspa.

L'espai està cobert en la seva pràctica totalitat pel canyís (*Phragmites australis*), i per bogues (*Typha sp.*) en menor quantitat. De forma aïllada hi ha peus arbustius de tamarí (*Tamarix sp.*) i pollancre (*Populus nigra*).

Pel que fa als ocells aquàtics, hi són presents la gallineta (*Gallinula chloropus*) i la fotja (*Fulica atra*), entre altres. La fauna amfíbia hi és abundant gràcies a la inexistència de peixos.

Aquest espai rep abocaments incontrolats de runam de construcció i rebliments amb terres.

A. DESCRIPCIÓ GENERAL

A.1. Tipologia

- Zones lèniques d'interior, de terra baixa i muntanya mitjana: aiguamolls, salobrars endorreics, estanys, llacunes, clots, criptoigüamolls (herbassars humits, patamolls, etc), etc
- Basses artificials

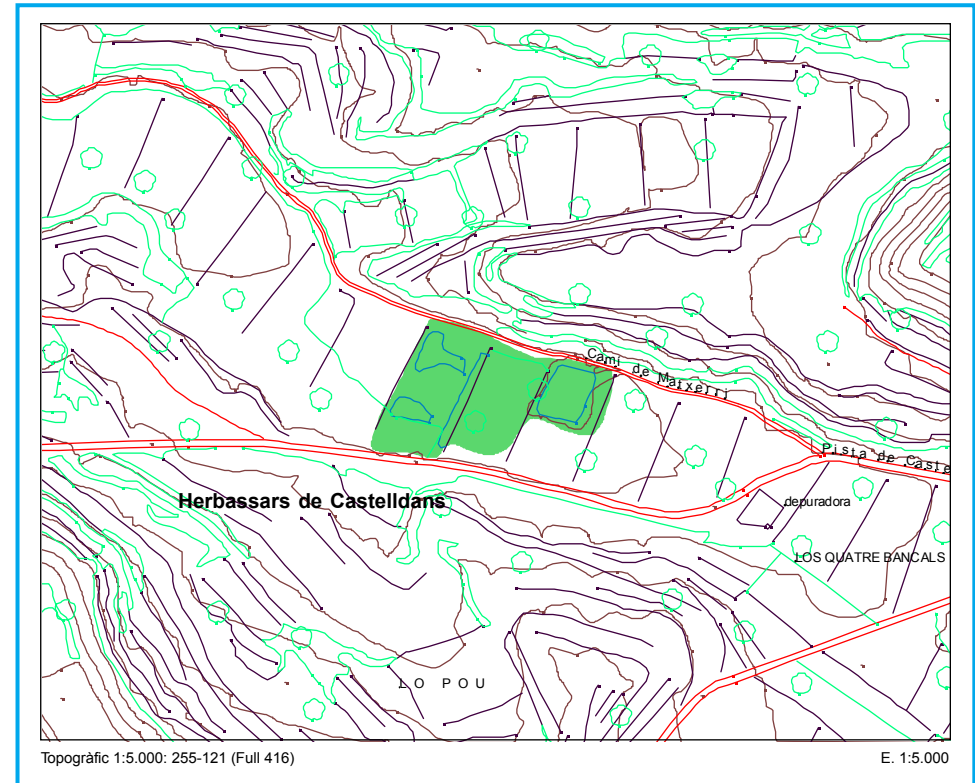
A.2. Figures o règim de protecció

A.3. Usos

- Sense usos aparents

A.4. Particularitats ecològiques i biològiques

- Especial interès per la seva aportació a la diversificació dels sistemes naturals de la conca fluvial o de l'àrea geogràfica on es localitza



Cartografia de referència de l'Institut Cartogràfic de Catalunya

B. DIAGNOSI

B.1. Alteracions hidrològiques

- Colmatació induïda
- Abocaments de runes i residus inerts

B.2. Alteració qualitat de l'aigua

- No s'observen alteracions destacables

B.3. Alteracions sobre la flora i la fauna

- No s'observen alteracions destacables

B.4. Valoració general de l'indret

Interessant zona seminatural -antiga depressió natural del terreny on s'hi van excavar diversos tolls o basses; que té un destacat valor paisatgístic i faunístic. Caldria evitar les actuacions que estan produint un rebliment accelerat del terreny.

Els Patamolls de Montoliu

1531800

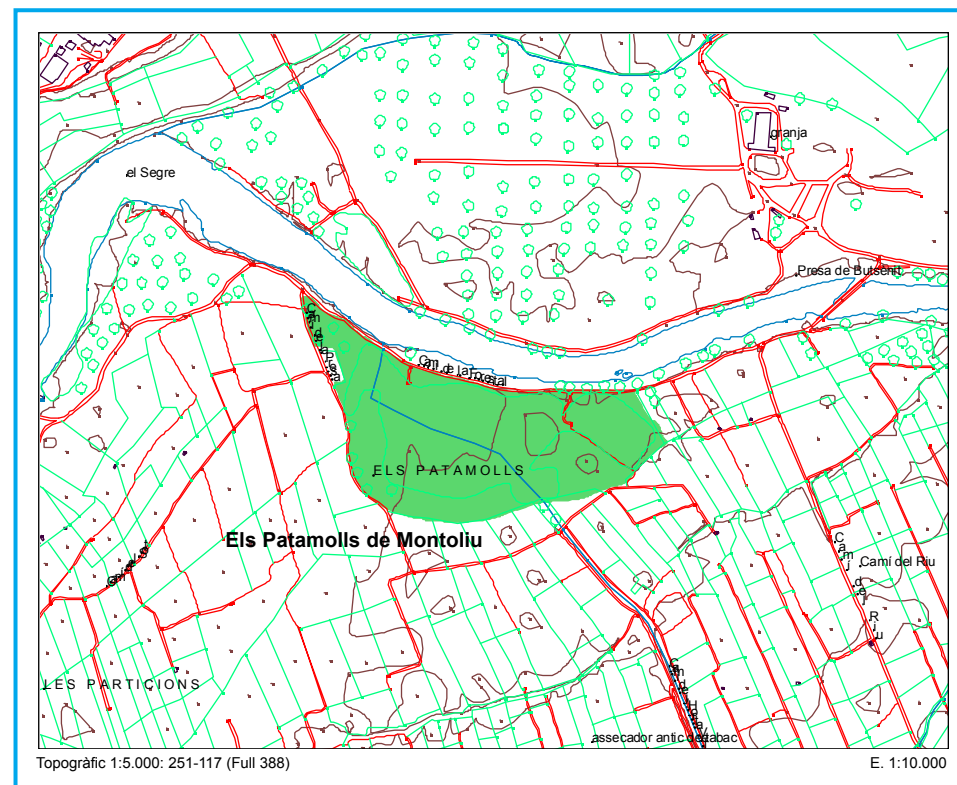
Segrià

Montoliu de Lleida

La zona coneguda com els Patamolls de Montoliu són uns herbassars humits i arbredes situats a banda i banda d'un rec de derivació del Canal d'Urgell cap el riu Segre. Ocupen unes 14 hectàrees de terreny.

La vegetació arbòria està formada majoritàriament per peus madurs d'álbers (*Populus alba*), pollancre (*Populus nigra*) i algun freixe (*Fraxinus angustifolia*). En alguns sectors hi predomina l'om (*Ulmus minor*) i els tamarius (*Tamarix sp.*). En l'extrem sud-est, ja lliant amb la zona agrícola adjacent, s'hi fa un extens i ben constituït canyissar.

Pel que fa als ocells, l'espai acull durant els passos migradors, i a l'hivern, concentracions de limícoles. Així mateix, el corriol petit (*Charadrius dubius*) i el cames-llargues (*Himantopus himantopus*) en són possibles nidificants.



Cartografia de referència de l'Institut Cartogràfic de Catalunya

A. DESCRIPCIÓ GENERAL

A.1. Tipologia

- Zones lèntiques de tipus fluvial d'interior, de terra baixa i muntanya mitjana: aiguabarreigs de rius, antics meandres, zones inundables, etc

A.2. Figures o règim de protecció

A.3. Usos

- Regadiu i usos agrícoles

A.4. Particularitats ecològiques i biològiques

- Zones importants per a la conservació d'espècies de fauna de l'annex 2 de la Llei 3/1988, de protecció dels animals, i de les Ordres d'ampliació d'espècies protegides
- Important zona de refugi i hivernada d'ocells

B. DIAGNOSI

B.1. Alteracions hidrològiques

- No s'observen alteracions destacables

B.2. Alteració qualitat de l'aigua

- No s'observen alteracions destacables

B.3. Alteracions sobre la flora i la fauna

- No s'observen alteracions destacables

B.4. Valoració general de l'indret

Zona humida on la presència d'aigües lliures és inexistent i que destaca per una elevada humitat edàfica que facilita el creixement de vegetació helofítica i la presència d'arbres de ribera. L'espai és prou singular com per tenir cura de la seva conservació.

Pantà de l'Arròs o de la Clamor

1491800

Segrià

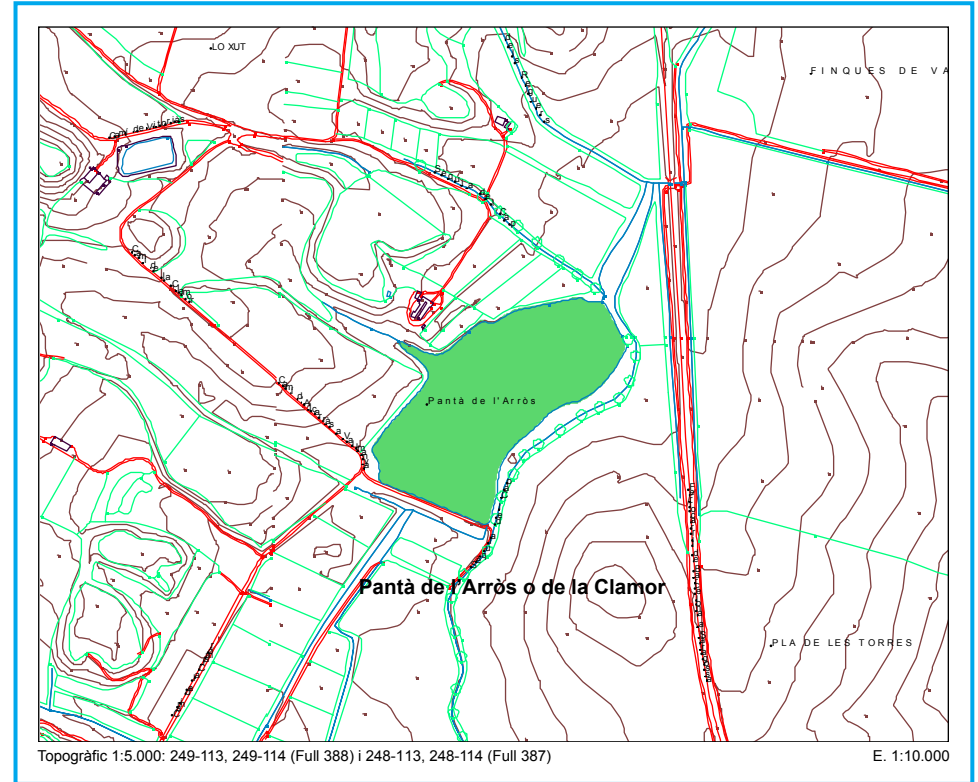
Alcarràs

El pantà de l'Arròs o de la Clamor és una bassa que ofereix l'aspecte d'un aiguamoll natural gràcies a la notable extensió d'un canyissar amb boga (*Typha sp.*) que ocupa més de la meitat de la superfície. La seva superfície total és d'10,4 hectàrees.

La vegetació del pantà es caracteritza, com s'ha dit, per la presència de denses i extenses taques de canyissar amb boga, i també per la presència de grups de tamarisc (*Tamarix sp.*) (hàbitat d'interès comunitari; codi 92D0) i pollancre (*Populus nigra*).

Pel que fa als ocells, l'espai acull espècies nidificants com l'agró roig (*Ardea purpurea*), el cabussó emplomallat (*Podiceps cristatus*), la fotja (*Fulica atra*), l'ànec coll-verd (*Anas platyrhynchos*), la gallineta (*Gallinula chloropus*), etc.

Pel que fa als impactes, sembla ser que part de la vegetació és cremada de forma regular.



Cartografia de referència de l'Institut Cartogràfic de Catalunya

A. DESCRIPCIÓ GENERAL

A.1. Tipologia

- Basses artificials

A.3. Usos

- Regadiu i usos agrícoles

A.2. Figures o règim de protecció

A.4. Particularitats ecològiques i biològiques

- Presència d'hàbitats naturals de l'annex I de la Directiva Habitats
- Zones importants per a la conservació d'espècies de fauna de l'annex 2 de la Llei 3/1988, de protecció dels animals, i de les Ordres d'ampliació d'espècies protegides
- Nidificació d'ocells de l'annex I de la Directiva ocells

B. DIAGNOSI

B.1. Alteracions hidrològiques

- No s'observen alteracions destacables

B.3. Alteracions sobre la flora i la fauna

- Incendis forestals i cremes de vegetació

B.2. Alteració qualitat de l'aigua

- No s'observen alteracions destacables

B.4. Valoració general de l'indret

Es tracta d'una bassa de regadiu que ha experimentat una naturalització important, especialment de colonització per part de la vegetació helofítica. La zona és un punt important per a la nidificació d'ocells d'aiguamolls. Caldria evitar cremes indiscriminades de vegetació que poden posar en perill la integritat de l'espai.

Basses d'Alcarràs

1551800

Segrià

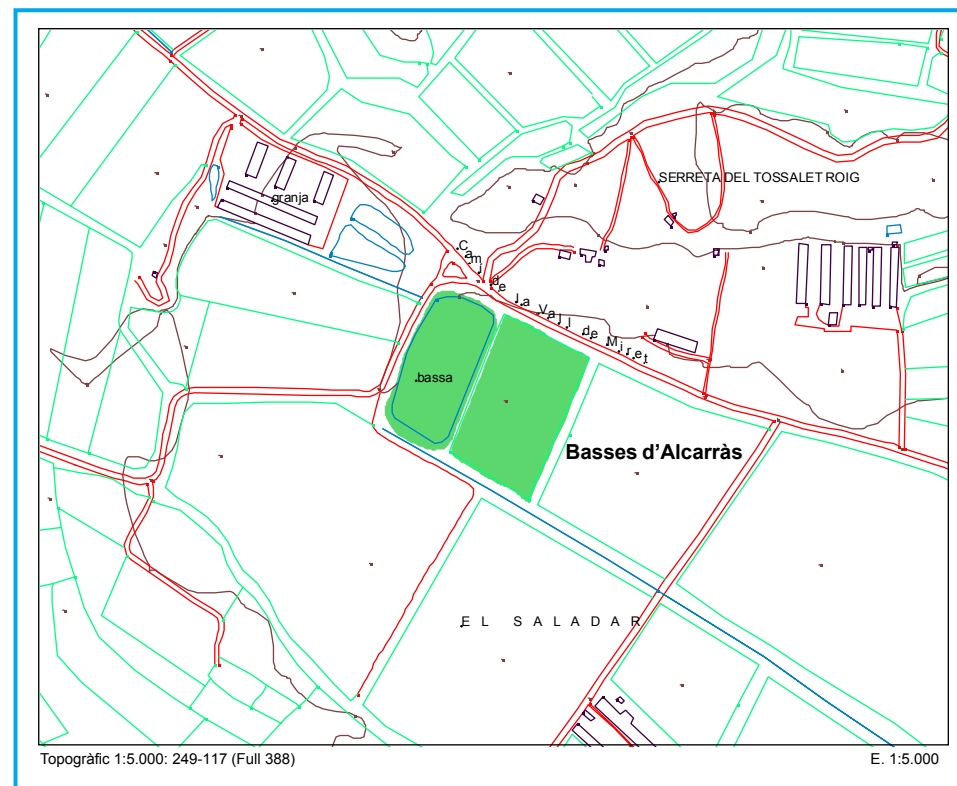
Alcarràs

Les basses d'Alcarràs són dues basses de reg situades enmig de camps d'arròs. Ocupen una superfície d'unes 2 hectàrees.

El terraplè perimetral que envolta els pantans ha estat colonitzat per un cordó de canyissar amb algú peu aïllat de tamarí (*Tamarix canariensis*) i saulics (*Salix purpurea*). Pel que fa als ocells, és un punt per a la nidificació de l'agró roig (*Ardea purpurea*) i la fotja (*Fulica atra*), alhora que allotja grans concentracions de limícoles durant l'hivern i en els passos migradors.

Els arrossars adjacents a l'espai són molt atractius per a espècies com la fredeluga (*Vanellus vanellus*), el martinet blanc (*Egretta garzetta*) o l'esplugabous (*Bubulcus ibis*), que hi cerquen aliment.

La proximitat al nucli urbà d'Alcarràs suposa una font de problemes constant (deixalles, soroll, etc).



Cartografia de referència de l'Institut Cartogràfic de Catalunya

A. DESCRIPCIÓ GENERAL

A.1. Tipologia

- Basses artificials

A.3. Usos

- Regadiu i usos agrícoles

A.2. Figures o règim de protecció

A.4. Particularitats ecològiques i biològiques

- Zones importants per a la conservació d'espècies de fauna de l'annex 2 de la Llei 3/1988, de protecció dels animals, i de les Ordres d'ampliació d'espècies protegides
- Nidificació d'ocells de l'annex I de la Directiva ocells

B. DIAGNOSI

B.1. Alteracions hidrològiques

- No s'observen alteracions destacables

B.3. Alteracions sobre la flora i la fauna

- No s'observen alteracions destacables

B.2. Alteració qualitat de l'aigua

- No s'observen alteracions destacables

B.4. Valoració general de l'indret

Zona humida d'origen artificial però que ha experimentat una bona naturalització. Juntament amb els arrossars adjacents suposen un atractiu paisatgístic. La proximitat al poble d'Alcarràs li atorga un potencial pedagògic destacat. A nivell naturalístic, l'espai destaca per la nidificació de l'agró roig.

Pantà de Ximelis

1521800

Segrià

Torres de Segre

El pantà de Ximelis -Camelis en la toponímia oficial, és una bassa construïda inicialment per al reg que es veu sotmesa a fortes oscil·lacions del nivell de l'aigua, fins a assecar-se quasi del tot i restant només un mínim d'aigua al sector sud. Aquest pantà ocupa prop de 4,5 hectàrees de superfície.

El poblament vegetal de l'espai és molt escàs, i bàsicament s'hi troben plantes ruderals a excepció de claps de canyissar i algun tamarí (*Tamarix australis*) aïllat.

L'espai, en canvi, destaca pel poblament animal. De fet, acull espècies nidificants com l'arpella (*Circus aeruginosus*), l'agró roig (*Ardea purpurea*), el cabussó emplomallat (*Podiceps cristatus*) i el cabusset (*Tachybaptus ruficollis*). També esdevé una zona important durant les migracions i a l'hivern, en acollir grups nombrosos d'anàtids i limícoles.

Aquesta bassa continua rebent aigua de la sèquia de Vilanova, però sembla que ja no s'utilitza per a regar els camps adjacents.

A. DESCRIPCIÓ GENERAL

A.1. Tipologia

- Basses artificials

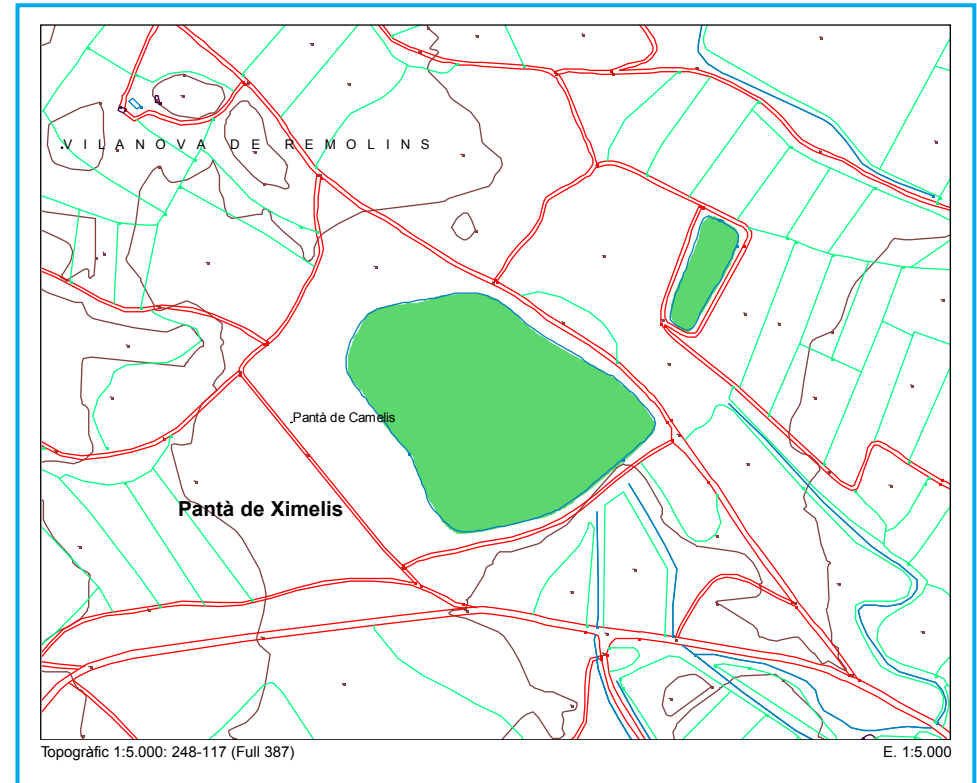
A.2. Figures o règim de protecció

A.3. Usos

- Sense usos aparents

A.4. Particularitats ecològiques i biològiques

- Zones importants per a la conservació d'espècies de fauna de l'annex 2 de la Llei 3/1988, de protecció dels animals, i de les Ordres d'ampliació d'espècies protegides
- Nidificació d'ocells de l'annex I de la Directiva ocells
- Important zona de refugi i hivernada d'ocells



Cartografia de referència de l'Institut Cartogràfic de Catalunya

B. DIAGNOSI

B.1. Alteracions hidrològiques

- Variacions dràstiques del nivell de l'aigua per derivacions, extraccions i bombeig

B.2. Alteració qualitat de l'aigua

- No s'observen alteracions destacables

B.3. Alteracions sobre la flora i la fauna

- No s'observen alteracions destacables

B.4. Valoració general de l'indret

Bassa artificial que presenta un aspecte poc naturalitzat i d'abandó però que, en canvi, té un interès remarcable pel que fa a la nidificació d'ocells de zones humides. Unes mesures per a potenciar la vegetació de ribera farien d'aquest espai una zona encara més atractiva per a la fauna i de major diversitat.

Pantà i bassa del Pla de les Trotes

1541800

Segrià

Soses, Alcarràs (enclavament de Coll de Vinyanya) i Torres de Segre

El pantà del Pla de les Trotes és una bassa artificial que ocupa una superfície de 5,2 hectàrees.

El paisatge vegetal de l'anomenat pla de les Trotes és un mosaic de conreus d'arrossars i farratges, amb camps erms on s'hi fa una vegetació estepària dominada per la botja pudent (*Artemisia herba-alba*) i el salat fruticós (*Suaeda vera*).

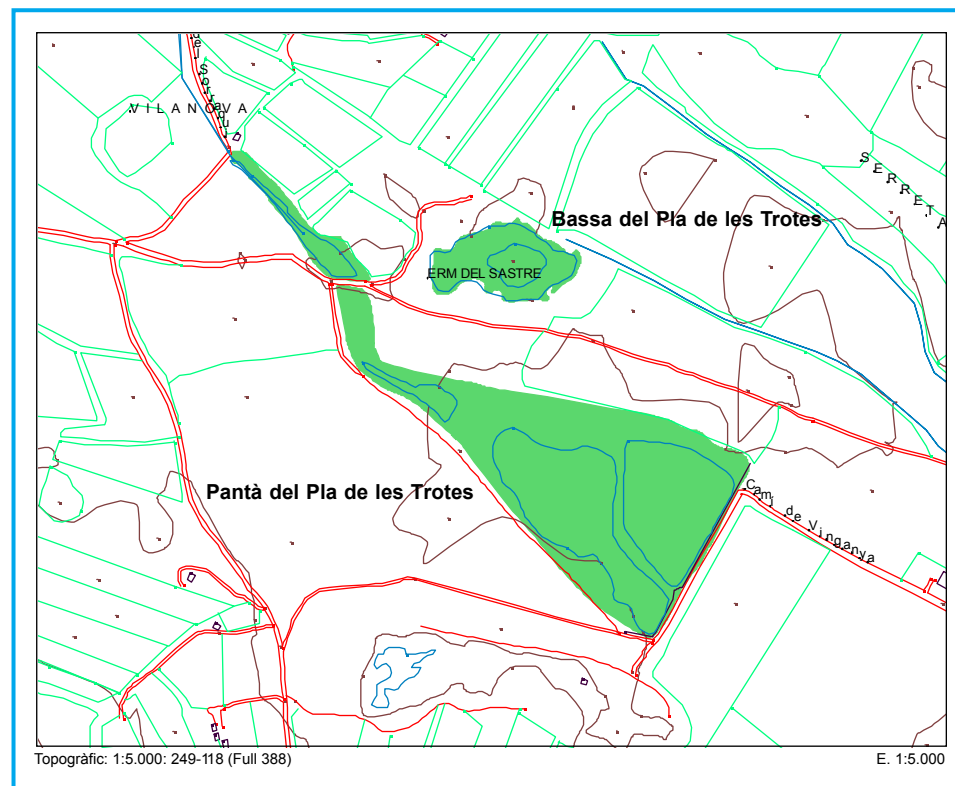
Malgrat tractar-se d'una zona humida artificial, presenta un aspecte força naturalitzat per la presència d'un extens canyissar amb boga (*Typha sp.*) i jonca d'estany (*Scirpus lacustris*). També hi apareixen alguns tamaris (*Tamarix canariensis*) dispersos.

La importància de l'espai rau en el fet de ser un punt de nidificació, refugi i hivernada per a ocells aquàtics. Cal destacar que hi nidifica el cames-llargues (*Himantopus himantopus*).

Aquest espai està sotmès a un conjunt d'alteracions que amenacen la seva integritat i conservació. Per una banda experimenta una colmatació natural, els

abocaments de runa i deixalles són massa freqüents a la zona i, per últim, hi ha zones amb risc d'erosió per culpa de la freqüentació per ramats d'ovelles. El pantà de les Trotes es troba a cavall de 3 municipis: Soses, Torres de Segre i en un petit enclavament d'Alcarràs.

A escassos 100 metres d'aquest pantà hi ha una petita bassa producte d'una antiga extracció d'argiles que complementa els valors naturals del pantà. Ocupa poc més de mitja hectàrea. En aquesta bassa es coneix la presència del caròfit *Lamprothamnium papulosum*, una espècie d'alga rara. També s'hi ha citat la presència en el plàncton de crustacis diaptòmids i harpacticòids, i del cianobacteri *Gomphosphaeria*. La bassa presenta els mateixos problemes de conservació que el pantà. Es localitza al municipi de Torres de Segre.



Cartografia de referència de l'Institut Cartogràfic de Catalunya

A. DESCRIPCIÓ GENERAL

A.1. Tipologia

- Basses artificials
- Graveres, argileres i similars

A.2. Figures o règim de protecció

A.3. Usos

- Regadiu i usos agrícoles

A.4. Particularitats ecològiques i biològiques

- Zones importants per a la conservació d'espècies de fauna de l'annex 2 de la Llei 3/1988, de protecció dels animals, i de les Ordres d'ampliació d'espècies protegides
- Nidificació d'ocells de l'annex I de la Directiva ocells

B. DIAGNOSI

B.1. Alteracions hidrològiques

- Colmatació natural
- Abocaments de runes i residus inerts

B.2. Alteració qualitat de l'aigua

- Abocaments deixalles sòlides
- Eutrofització

B.3. Alteracions sobre la flora i la fauna

- Sobrecàrrega ramadera
- Sobrefreqüentació antròpica

B.4. Valoració general de l'indret

Zona humida de notable interès que es localitza en una plana que destaca també pels seus valors naturals i paisatgístics. Es tracta d'un espai clarament d'aigua dolça però on seria fàcil afavorir comunitats més endorreiques o salobres.

Utxesa

1581800

Segrià

Aitona, Sarroca de Lleida i Torres de Segre

L'espai del PEIN «Utxesa» és un embassament ben singular situat a l'extrem sud-occidental de la plana central catalana. Aquest espai té el seu origen en la construcció de 3 dics que retenen les aigües del canal de Seròs. El barratge artificial d'aquestes origina una xarxa de llacunes que constitueixen la zona humida més extensa de tota la Depressió Central. En concret, es tracta de les següents llacunes:

- Llacuna d'Utxesa
- Llacuna del Secà
- Llacuna de Ximo
- Llacuna de Burgebut

Aquest espai del PEIN ocupa un total de 649,5 hectàrees. En l'interior es localitza la Reserva natural de fauna salvatge d'Utxesa, amb 280,5 hectàrees de terreny.

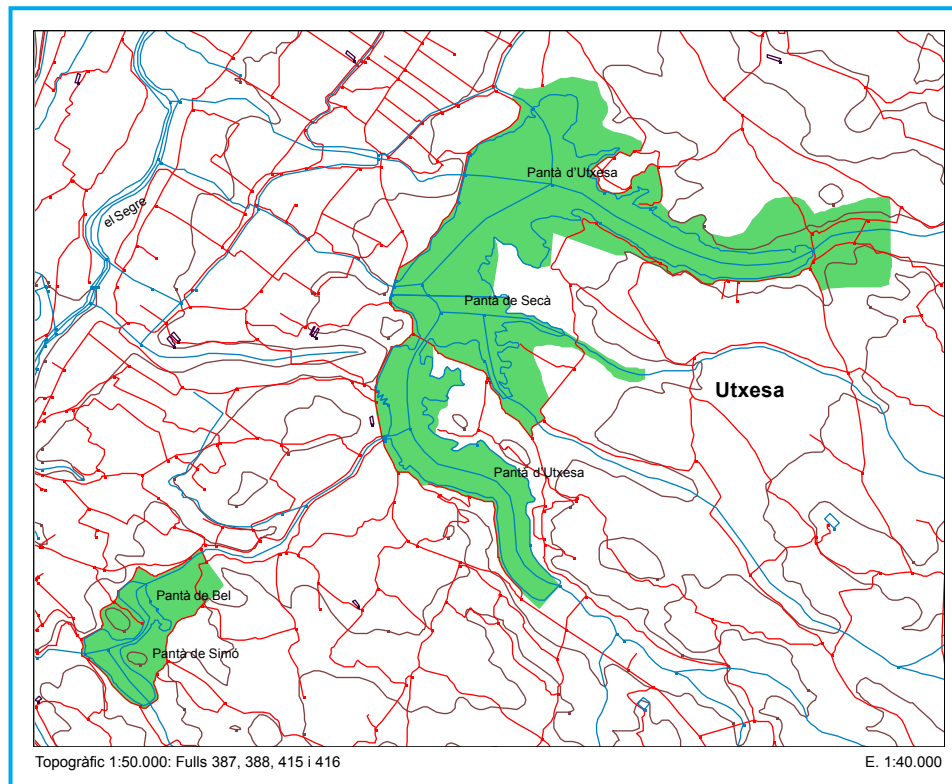
Apart dels notables valors paisatgístics de l'espai, una zona humida inserida en un territori marcadament pseudo-estèpic, cal ressaltar l'interès dels seus sistemes naturals.

Sota les aigües hi creixen poblaments d'hidròfits submergits i flotants (hàbitat d'interès comunitari; codi 3150). Els marges dels embassaments són coberts per canyissars (hàbitat d'interès comunitari; codi 7210) i jonqueres (hàbitat d'interès comunitari; codi 6420), molt extenses i ben estructurades. De forma més esporàdica s'hi troben comunitats com *Imperato-Erianthion*, i altres. A les cues dels embassaments es formen sòls salins que afavoreixen la presència de vegetació halòfila, com els salicornars herbacis (hàbitat d'interès comunitari; codi 1420), amb alguns poblaments de tamariu (hàbitat d'interès comunitari;

codi 92D0) i limòniums rars o endèmics (*Limonium catalaunicum*, *Limonium ovafolium*, etc) (hàbitat d'interès comunitari; codi 1510). Els boscos de ribera (hàbitat d'interès comunitari; codi 92A0) apareixen molt fragmentàriament. Les espècies més comunes són el vern (*Alnus glutinosa*), el freixe de fulla (*Fraxinus angustifolia*) i el salze blanc (*Salix alba*). Generalment aquests boscos de ribera són acompanyats per herbassars higrofils i gespes calcigades. Per últim, els marges dels corrents d'aigua permeten la penetració de plantes eurosiberianes com *Ranunculus repens*, *Agrimonia eupatoria*, *Humulus lupulus*, *Cephalanthera damasonium*, etc. Altres hàbitats d'interès comunitari que s'hi troben representats són els pradells i jonqueres halòfiles mediterrànies (codi 1410) i els matollars halonitròfils (codi 1430). Per últim, en aquest espai del PEIN es troben estrictament protegides pel Decret 328/1992 diverses espècies de flora de salobrars continentals i zones estèpiques (*Limonium catalaunicum*, *L. Ovalifolium*, *Lygos sphaerocarpa*, *Lygeum spartum* i *Stypa parviflora*)

La singular situació d'aquest enclau humit a les planes occidentals catalanes determina la presència d'una fauna d'elevat interès, abundància i diversitat. Són molts els ocells aquàtics que hi nidifiquen, com el bitó (*Botaurus stellaris*), l'agró roig (*Ardea purpurea*), el martinet de nit (*Nycticorax nycticorax*), el cabusset (*Tachybaptus ruficollis*), el cabussó emplomallat (*Podiceps cristatus*), el berrat pescaire (*Ardea cinerea*), l'arpella (*Circus aeruginosus*), el rasclo (*Rallus aquaticus*), la boscarla de canyar (*Acrocephalus scirpaceus*), i un llarg etcètera. Paral·lelament, l'espai constitueix un dormidor important per ardeïds i corbs marins i és també una zona d'acollida hivernal de limícoles.

Entre les alteracions o impactes, cal destacar l'eutrofització i terbolesa de l'aigua, la sedimentació de les diverses cubetes i la presència d'abocaments en algun sector de l'espai.



Cartografia de referència de l'Institut Cartogràfic de Catalunya

A. DESCRIPCIÓ GENERAL

A.1. Tipologia

- Embassaments i masses d'aigua originades per assuts, rescloses i altres

A.2. Figures o règim de protecció

- Pla d'espais d'interès natural
- Reserva natural de fauna salvatge

A.3. Usos

- Gestió com a zona humida

A.4. Particularitats ecològiques i biològiques

- Zones importants per a la conservació d'espècies de fauna de l'annex 2 de la Llei 3/1988, de protecció dels animals, i de les Ordres d'ampliació d'espècies protegides
- Presència d'espècies de flora i fauna dels annexos 3 i 4 del Decret 328/1992, pel qual s'aprova el PEIN
- Nidificació d'ocells de l'annex I de la Directiva ocells
- Presència d'hàbitats de l'annex I de la Directiva hàbitats
- Presència d'espècies de flora i fauna dels annexos II i IV de la Directiva hàbitats

B. DIAGNOSI

B.1. Alteracions hidrològiques

- No s'observen alteracions destacables

B.2. Alteració qualitat de l'aigua

- Eutrofització

B.3. Alteracions sobre la flora i la fauna

- No s'observen alteracions destacables

B.4. Valoració general de l'indret

Es tracta de la zona humida de més importància de les terres de ponent, tant pel que fa a la seva extensió com per l'interès dels seus sistemes naturals. L'espai combina una elevada diversitat biològica i representativitat, amb la presència d'espècies i hàbitats d'interès comunitari i un interès paisatgístic ben remarcable. Utxesa gaudeix d'una protecció eficaç però caldria vetllar perquè l'eutrofització de les aigües no malmeti els macròfits submergits i posés en perill bona part de les xarxes tròfiques que s'hi donen.

Clot de la Unilla

1411800

Segrià

Almenar i Alguairé

El Clot de la Unilla és una llacuna endorreica caracteritzada per un règim d'inundació molt irregular. En anys secs no arriba a inundar-se i llavors la seva superfície és llaurada i sembrada. En anys plujosos, en canvi, l'espai pot abastar més de 30 hectàrees de superfície, tot i que la zona aquí considerada no arriba a les 20 hectàrees. Cal dir que s'hi ha obert un rec de drenatge per evitar l'estanyament de l'aigua

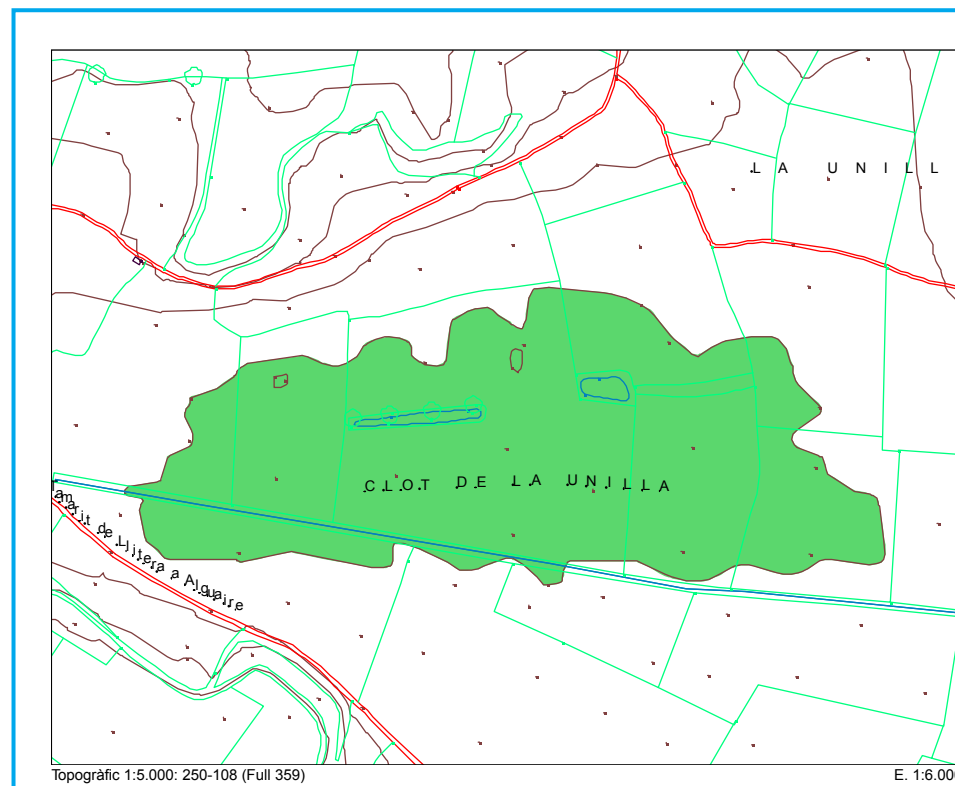
Aquest espai pertany, geogràficament, a la conca de la Noguera Ribagorçana, però s'ha inclòs en la conca del Segre perquè desguassa en aquest segon riu.

L'interès d'aquest espai rau en el seu origen endorreic i en el poblament vegetal que presenta. Quan l'espai s'inunda destaca la presència de prop de 30 hectàrees recobertes per tres espècies d'algues caròfitas, entre elles *Chara connivens* que no es coneix enlloc més de Catalunya. També s'hi ha localitzat *Lythrum tribracteum*, una litràcia característica de llacunes alcalines sobre sòls calcaris eutròfics, lleugerament salins, amb poques localitats als Països Catalans, i *Ranunculus sardou trilobus*,

ranunculàcia característica de sòls salins, més o menys humits, i que no es coneixia a les comarques interiors. Paral·lelament, un canyissar, amb nombrosos exemplars de tamarius, es localitza en els marges de la rasa.

Aquest espai destaca pel fet d'allotjar dos hàbitats d'interès comunitari prioritari: les estepes salines mediterrànies continentals amb espècies de *Limonium* (codi 1510) i la vegetació amfíbia mediterrània de basses temporals (codi 3170). Allotja, així mateix, dos hàbitats més d'interès comunitari no prioritari: els alocars, tamarigars i espinars de rius, rierols, rambles i llacunes mediterrànies (codi 92D0) i la vegetació de caròfics del bentos d'aigües dolces, dures, oligomesotròfiques (codi 3140).

Pel que fa a la fauna, tota la zona on es localitza aquest espai és important a nivell ornitològic. Hi ha referències de nidificació de l'arpella (*Circus aeruginosus*), del camesllargues (*Himantopus himantopus*) i de fotesges (*Fulica atra*), apart de ser un punt d'acollida d'anàtids i limícoles durant els passos migradors i a l'hivern.



Cartografia de referència de l'Institut Cartogràfic de Catalunya

A. DESCRIPCIÓ GENERAL

A.1. Tipologia

- Zones lèniques d'interior de terra baixa i de muntanya mitjana: aiguamolls, salobrans endorreics, estanys, llacunes, clots, criptoaguamolls (herbassars humits, patamolls, etc), etc

A.2. Figures o règim de protecció

A.3. Usos

- Regadiu i usos agrícoles

A.4. Particularitats ecològiques i biològiques

- Zones importants per a la conservació d'espècies de fauna de l'annex 2 de la Llei 3/1988, de protecció dels animals, i de les Ordres d'ampliació d'espècies protegides
- Nidificació d'ocells de l'annex I de la Directiva ocells
- Presència d'hàbitats de l'annex I de la Directiva hàbitats
- Especial singularitat hidrològica

B. DIAGNOSI

B.1. Alteracions hidrològiques

- Dessecació per obres de drenatge

B.2. Alteració qualitat de l'aigua

- No s'observen alteracions destacables

B.3. Alteracions sobre la flora i la fauna

- Extensió camps i plantacions

B.4. Valoració general de l'indret

Zona humida d'origen endorreic i d'elevat interès ambiental, tant des del punt de vista hidrològic com botànic i faunístic. La irregularitat del seu règim d'inundació li confereix unes singularitats ecològiques que no presenten les zones d'inundació permanent. Malauradament la zona encara és drenada i llaurada.

Pantà de Santolària

1401800

Segrià

Almacelles

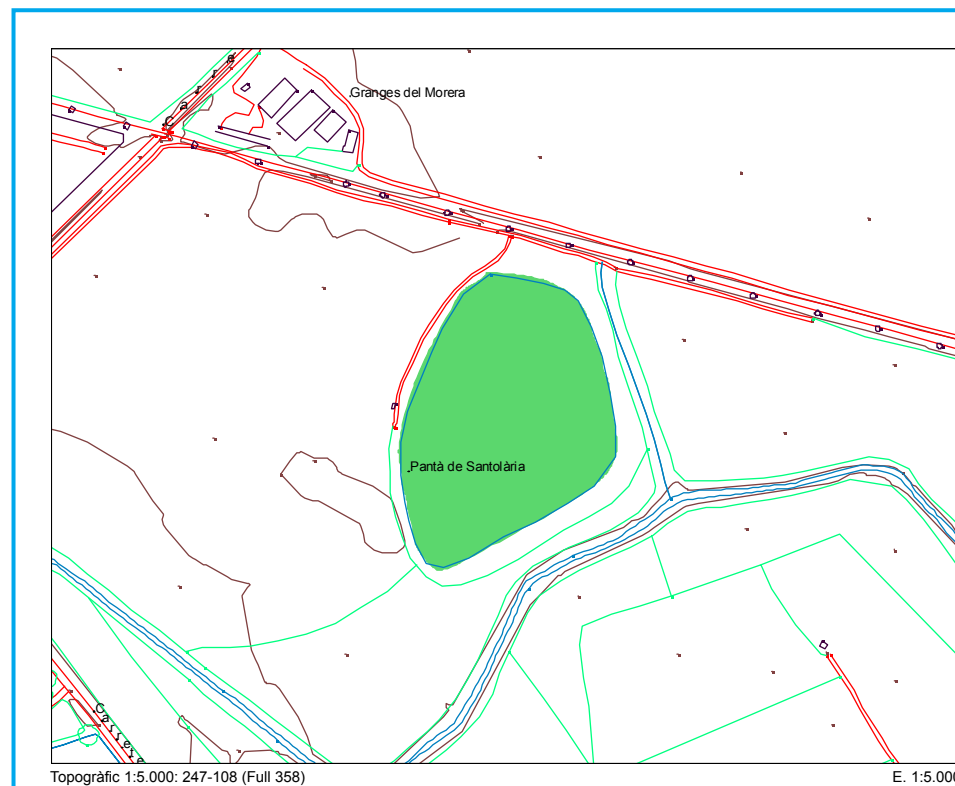
El pantà de Santolària és una bassa artificial força naturalitzada que es troba situada al límit entre Catalunya i Aragó. Ocupa unes 4 hectàrees de superfície.

L'espai presenta un franja de vegetació de ribera dominada per tamaris (*Tamarix canariensis*), i algú pollancre (*Populus nigra*). Així mateix, els marges del pantà són de pendent suau, fet que ha facilitat l'establiment del canyissar i bogar.

Entre la fauna vertebrada d'aquesta zona s'hi troben espècies com l'ànec collverd (*Anas platyrhynchos*), la fotja (*Fulica atra*) i la gallineta o polla d'aigua (*Gallinula chloropus*). Tanmateix, també s'hi han observat el camesllargues (*Himantopus himantopus*), el bernat pescaire (*Ardea cinerea*), l'esplugabous (*Bubulcus ibis*) i altres.

El pantà ofereix un aspecte naturalitzat i és interessant a nivell paisatgístic pel contrast que aporta a la zona on es localitza, coneguda com a Pleta Major, i destinada al conreu de cereals de secà.

Aquest espai es localitza a tocar de la carretera N-240 i de la via del ferrocarril de la RENFE, que constitueixen focus acústics força importants.



Cartografia de referència de l'Institut Cartogràfic de Catalunya

A. DESCRIPCIÓ GENERAL

A.1. Tipologia

- Basses artificials

A.3. Usos

- Regadiu i usos agrícoles

A.2. Figures o règim de protecció

A.4. Particularitats ecològiques i biològiques

- Especial interès per la seva aportació a la diversificació dels sistemes naturals de la conca fluvial o de l'àrea geogràfica on es localitza

B. DIAGNOSI

B.1. Alteracions hidrològiques

- No s'observen alteracions destacables

B.3. Alteracions sobre la flora i la fauna

- No s'observen alteracions destacables

B.2. Alteració qualitat de l'aigua

- No s'observen alteracions destacables

B.4. Valoració general de l'indret

Bassa artificial de tamany considerable i que presenta un aspecte força naturalitzat que contrasta en un entorn agrícola de secà. Aquest interès paisatgístic es complementa amb la vegetació de tamaris, força ben constituïda, i la presència d'ocells d'aiguamolls.

Pantans de Suquets de Baix

1421800

Segrià

Lleida

Els pantans de Suquets de Baix són dues basses o pantans d'origen artificial però del tot naturalitzades. La primera limita amb Aragó i es troba situada entre la torre de Jassé i la torre de l'Isidro de les Cabaleres, ambdues edificacions ja a terres aragoneses. Aquesta primera bassa ocupa una superfície aproximada de 4 hectàrees i es troba ben a prop de la desapareguda Clamor Amarga d'Almacelles, una gran llacuna d'origen endorreic avui dia transformada en cultius de cereal. La segona de les basses o pantans, amb 6,8 hectàrees de superfície, es localitza a 500 metres del camí del Fondo de Sucs i la carretera d'Almacelles a Sucs. Ambdós pantans pertanyen al municipi de Lleida.

Pel que fa a la vegetació, en ambdues basses destaca la presència de canyissar i bogar, amb alguns peus de freixe (*Fraxinus sp.*) i tamaris (*Tamarix sp.*). En les immediacions de les basses es localitzen espècies nitrohalòfiles com el siscall (*Salsola vermiculata*), el salat fruticós (*Suaeda fruticosa*) i el salat blanc (*Atriplex halimus*), que contribueixen a augmentar-ne l'interès florístic.

Respecte el poblament faunístic, els pantans destaquen per la nidificació més o menys regular

A. DESCRIPCIÓ GENERAL

A.1. Tipologia

- Basses artificials

A.2. Figures o règim de protecció

d'espècies com l'arpella (*Circus aeruginosus*), l'agrò roig (*Ardea purpurea*), el cabussó emplomallat (*Podiceps cristatus*), la fotja (*Fulica atra*) i la gallineta o polla d'aigua (*Gallinula chloropus*). Així mateix, durant els passos migradors i a l'hivern els pantans acullen importants concentracions de limícoles, anàtids i fotes.

Aquests pantans són també interessants a nivell paisatgístic, per la diversitat que configuren en una zona on predomina, de forma aclaparadora, l'agricultura cerealista amb caràcter intensiu.

El segon dels pantans esmentats, el que es troba situat a uns 500 metres del camí del Fondo de Sucs, es troba molt colmatat de sediments i roman gairebé eixut. El seu aspecte és d'abandó i ja s'hi observen abocaments de runes. L'altre pantà, el que es troba entre les torres de Jassé i de l'Isidro de les Cabaleres, presenta un millor estat de conservació ja que s'utilitza per al regadiu. Tanmateix, també presenta indicis de colmatació natural en alguns sectors.

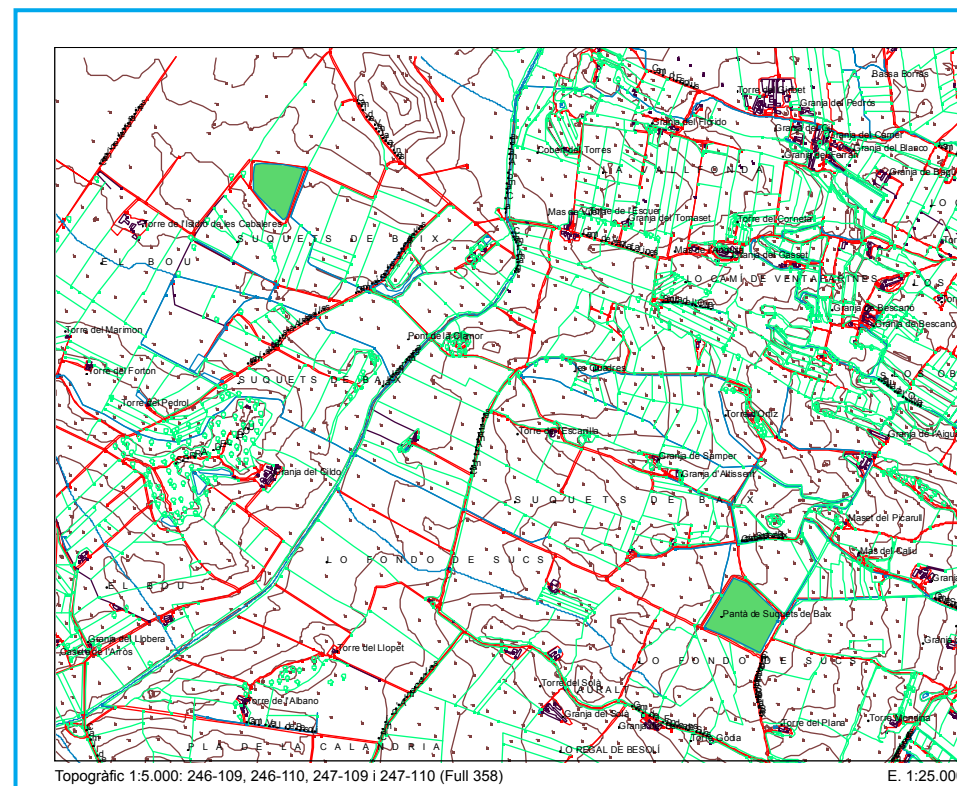
La colmatació natural, l'abocament de runes i les variacions dràstiques del nivell de l'aigua són els principals factors negatius per a la conservació d'aquesta zona.

A.3. Usos

- Regadiu i usos agrícoles

A.4. Particularitats ecològiques i biològiques

- Zones importants per a la conservació d'espècies de fauna de l'annex 2 de la Llei 3/1988, de protecció dels animals, i de les Ordres d'ampliació
- Nidificació d'ocells de l'annex I de la Directiva ocells
- Important zona de refugi i hivernada d'ocells



Cartografia de referència de l'Institut Cartogràfic de Catalunya

B. DIAGNOSI

B.1. Alteracions hidrològiques

- Colmatació natural
- Variacions dràstiques del nivell de l'aigua per derivacions, extraccions i bombeig

B.2. Alteració qualitat de l'aigua

- Abocaments de deixalles sòlides

B.3. Alteracions sobre la flora i la fauna

- No s'observen alteracions destacables

B.4. Valoració general de l'indret

Conjunt de dues basses de reg que presenten una bona naturalització i elevat interès. És un punt de diversificació ambiental en una zona d'agricultura intensiva. Tanmateix, es detecten alguns problemes de conservació, com la colmatació natural, que convindria aturar i revertir.

Pantà de la Boga

1451800

Segrià

Gimenells i el Pla de la Font

El pantà de la Boga és una bassa d'origen artificial que ocupa unes 2,4 hectàrees i es localitza al costat de la carretera de Raimat a Gimenells.

El pantà ofereix un aspecte molt naturalitzat per la morfologia irregular de les vores i pel desenvolupament d'una àmplia massa de canyissar i bogar, amb taques de joncs i canyes, que ocupen gairebé tota la seva superfície. La làmina d'aigües lliures es redueix a una petita taca central. En els marges també hi ha vegetació arbòria, en la qual destaquen alguns peus aïllats de pollanques (*Populus nigra*), freixes (*Fraxinus sp.*) i salzes (*Salix sp.*), concentrats en l'extrem sud. A l'extrem oposat hi ha força arbres d'espècies al·lòctones com ara robinies (*Robinia pseudoacacia*) i ailants (*Ailanthus altissima*).

Aquest espai destaca pel fet d'acollir l'hàbitat d'interès comunitari dels herbassars megafòrbics nitròfils i humits de *Convolvuletalia sepium*, *Galio-Alliaerietalia* (codi 6431).

L'espai és un possible punt de nidificació del cabussó emplomallat (*Podiceps cristatus*) i de la fotja (*Fulica atra*).

A. DESCRIPCIÓ GENERAL

A.1. Tipologia

- Basses artificials

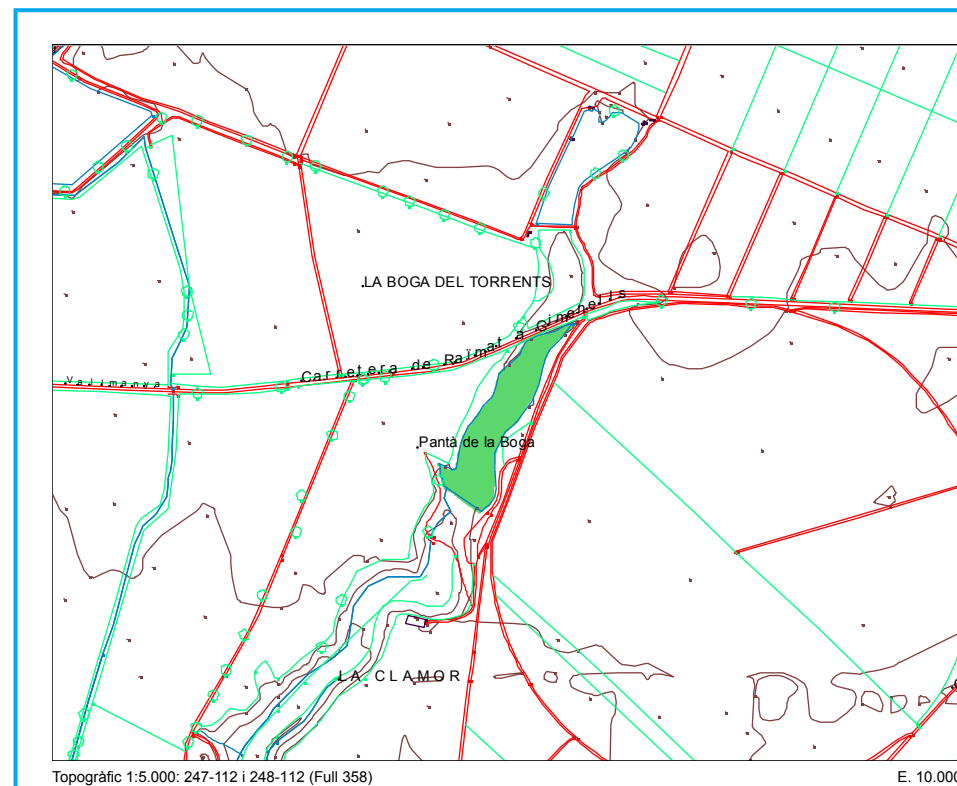
A.2. Figures o règim de protecció

A.3. Usos

- Regadiu i usos agrícoles

A.4. Particularitats ecològiques i biològiques

- Zones importants per a la conservació d'espècies de fauna de l'annex 2 de la Llei 3/1988, de protecció dels animals, i de les Ordres d'ampliació de la relació d'espècies protegides
- Presència d'hàbitats naturals de l'annex I de la Directiva hàbitats



Cartografia de referència de l'Institut Cartogràfic de Catalunya

B. DIAGNOSI

B.1. Alteracions hidrològiques

- No s'observen alteracions destacables

B.2. Alteració qualitat de l'aigua

- No s'observen alteracions destacables

B.3. Alteracions sobre la flora i la fauna

- No s'observen alteracions destacables

B.4. Valoració general de l'indret

Es tracta d'una zona humida artificial dedicada al regadiu, però que té una aparença del tot natural. La presència d'un extens canyissar i bogar permet que sigui un espai atractiu per als ocells nidificants i hivernants. Es recomana el manteniment de les característiques actuals.

Aiguabarreig Segre - Cinca

1601800

Segrià

Massalcoreig, Serós i la Granja d'Escarp

L'Aiguabarreig Segre - Cinca és un espai del PEIN de 450 hectàrees de superfície que limita, en bona part, amb el municipi de Torrent de Cinca, a l'Aragó. Es tracta d'un espai fluvial amb aigües relativament calmades que comprèn el riu Cinca des que entra a Catalunya fins la Granja d'Escarp, i el riu Segre des de Serós fins la Granja d'Escarp. La zona humida aquí considerada abasta, tanmateix, 180,8 hectàrees.

Aquest tram fluvial és una excel·lent mostra de la dinàmica fluvial dels rius pirinencs que travessen les planes occidentals catalanes, configurant nombrosos canals anastomats i illes fluvials. L'espai constitueix una singularitat en el conjunt d'un territori marcadament eixut.

Cal destacar la presència d'una vegetació aigualosa i de ribera molt ben conservada i representativa de la unitat. En les zones de codolars batuts per les aigües s'hi fa la salzedeta de vimetera, mentre en indrets més protegits es troba l'albereda (ambdues hàbitat d'interès comunitari; codi 92A0). Els poblaments de tamaris (*Tamarix canariensis*) (hàbitat d'interès comunitari; codi 92D0) són freqüents en les riberes fangoses i nitrificades. En aquelles zones on l'aigua és més calmada hi ha fragments de canyissar, extensos i ben constituïts. En la zona coneguda com la Badina, la dinàmica fluvial hi ha generat un munt de petites illes que acullen hàbitats forestals d'interès comunitari:

A. DESCRIPCIÓ GENERAL

A.1. Tipologia

- Zones lèntiques de tipus fluvial d'interior, de terra baixa i de muntanya mitjana: aiguabarreigs de rius, antics meandres, zones inundables, etc

A.2. Figures o règim de protecció

- Pla d'espais d'interès natural

salzedes, alberedes i omedes. Les espècies més abundants són el salze blanc (*Salix alba*), el saulic (*Salix purpurea*), la vimetera (*Salix fragilis*), el tamaris (*Tamarix canariensis*), l'àlber (*Populus alba*), el freixe (*Fraxinus angustifolia*), el vern (*Alnus glutinosa*), etc. Altres hàbitats d'interès comunitari representats en aquesta zona són la vegetació hidròfitica arrelada o flotant de llacs i aigües eutròfiques (codi 3150); la vegetació de les lleres pedregoses dels rius mediterranis (codi 3250) i la vegetació submergida o flotant de rius cabalosos (codi 3260).

L'espai té una notable importància per a la fauna ornítica. Les illes fluvials amb boscos de ribera constitueixen un refugi per a diverses espècies sedentàries o migradores. Aquí s'hi localitza el corral petit (*Charadrius dubius*), el cames-llargues (*Himantopus himantopus*), l'esplugabous (*Bubulcus ibis*), el martinet blanc (*Egretta garzetta*), el bernat pescaire (*Ardea cinerea*), l'agró roig (*A. purpurea*), el cabusset (*Tachybaptus ruficollis*), la boscarla mostatxada (*Acrocephalus melanopogon*), etc. Entre els mamífers cal destacar que amb certa regularitat la llúdriga pot visitar aquest espai. Pel que fa als peixos, s'ha de remarcar la bona representació de la fauna mediterrània ibèrica de curs baix i alguns elements d'origen europeu.

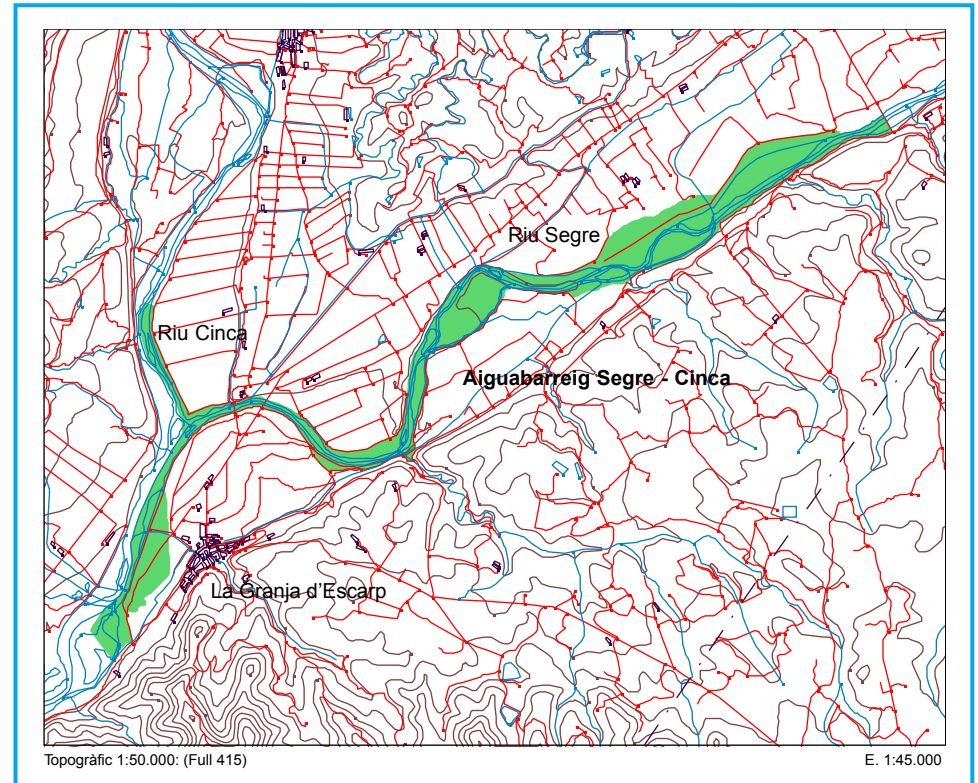
Pel que fa als impactes sobre l'espai, les principals afeccions provenen de les extraccions d'àrids que alteren la morfologia fluvial, i les plantacions d'arbres que afecten directament els boscos de ribera.

A.3. Usos

- Regadiu i usos agrícoles
- Aprofitament hidroelèctric
- Pesca i/o piscifactoria

A.4. Particularitats ecològiques i biològiques

- Zones importants per a la conservació d'espècies de fauna de l'annex 2 de la Llei 3/1988, de protecció dels animals, i de les Ordres d'ampliació d'espècies protegides
- Nidificació d'ocells de l'annex I de la Directiva ocells
- Presència d'hàbitats de l'annex I de la Directiva hàbitats
- Elevada diversitat biològica i representativitat
- Important zona de refugi i hivernada d'ocells
- Presència d'una comunitat forestal de ribera ben estructurada i amb genotips propis de la zona



Cartografia de referència de l'Institut Cartogràfic de Catalunya

B. DIAGNOSI

B.1. Alteracions hidrològiques

- Extraccions d'àrids

B.2. Alteració qualitat de l'aigua

- No s'observen alteracions destacables

B.3. Alteracions sobre la flora i la fauna

- Extensió camps i plantacions

B.4. Valoració general de l'indret

Notable espai fluvial de característiques similars a l'aiguabarreig del Segre amb la Noguera Ribagorçana, però amb un grau de continentalitat molt més acusat. Apart de constituir una singularitat paisatgística és una mostra excel·lent de la diversitat pròpia dels cursos d'aigua que travessen les planes occidentals. Són especialment destacables les comunitats forestals de ribera i les zones de codolars, de gran atractiu per a la fauna.