

34.634

Prats sabanoides d'albellatge (*Hyparrhenia hirta*), de vessants solells de les contrades marítimes



Prat sabanoide d'albellatge a la serra de Collserola (Barcelonès). A. Petit

Aspecte

Prats de més d'1m d'alçada, d'aspecte ufanós durant l'època plujosa i pallosos la resta de l'any. Dominants per les tofes, d'un bru rogenc, de l'albellatge (tant la subespècie típica com la pubescens), responsable de l'aspecte sabanoide del gramenat, les quals juntament amb altres plantes herbàcies altes, com el fonoll, la ruda o el trèvol pudent, constitueixen un estrat herbaci superior. L'estrat inferior està dominat pel llistó, tot i que encara queda força espai hàbil perquè hi germinin, a la primavera, moltes plantes anuals. En conjunt, el recobrimet vegetal és sempre al 75 % i sovint al 100 %. S'hi poden fer, excepcionalment, algunes mates seròfiles, com la ginesta vera.

Ecologia

Àrees biogeogràfiques – Terra baixa: contrades marítimes subhúmedes.

Ambients que ocupa – Comunitat termòfila que es desenvolupa generalment en costers solells, normalment no gaire allunyats de la influència marina.

Clima – Mediterrani marítim subhúmit.

Substrat i sòl – Tant substrats calcaris com silicis.

Flora principal

	dom.	ab.	sign.	sec.
Estrat arbustiu				
<i>Spartium junceum</i> (ginesta vera)		•		
Estrat herbaci superior				
<i>Hyparrhenia hirta</i> (albellatge)		•	•	
<i>Convolvulus althaeoides</i> (corretjola de serp)		•	•	
<i>Psoralea bituminosa</i> (trèvol pudent)		•		
<i>Lathyrus clymenum</i> (veçot)			•	
<i>Foeniculum vulgare</i> (fonoll)				•
<i>Euphorbia characias</i> (lleteresa vera)				•
<i>Ruta angustifolia</i> (ruda)				•
Estrat herbaci inferior				
<i>Brachypodium retusum</i> (llostó)		•		
<i>Phagnalon saxatile</i> (ullastre de frare)				•
<i>Anthyllis tetraphylla</i>				•
<i>Heteropogon contortus</i>				•
<i>Carlina corymbosa</i> (card cigrell)				•
<i>Reichardia picroides</i> (cosconilla)				•
<i>Alyssum maritimum</i> (caps blancs)				•
<i>Sonchus tenerrimus</i> (lletsó fi)				•
<i>Galium maritimum</i> (espunyidella peluda)				•

Sintaxons o altres unitats tipològiques que hi corresponen

Hyparrhenietum hirta-pubescentis A. et O. Bolòs et Br.-Bl. 1950



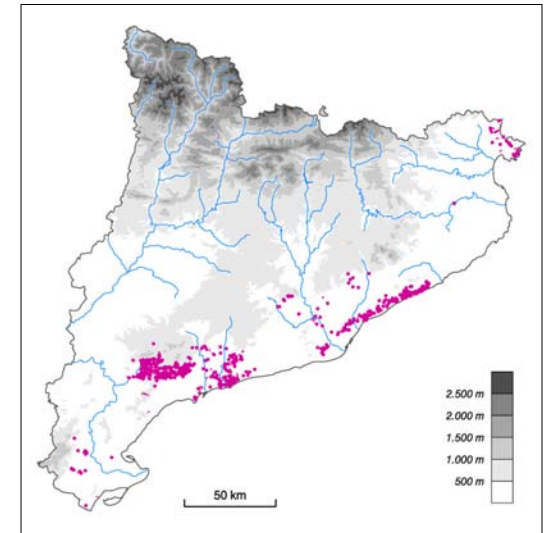
Albellatge. A. Ferré i J. Vigo



Corretjola de serp. J. Llistosella

Distribució dins el territori català

Principalment als territoris ruscínic i catalanídic septentrional i central, més rarament al catalanídic meridional, al sicòric i als Prepirineus. De 20 a 600 m d'altitud.



Gestió, usos i problemes de conservació

El prat sabanoide d'albellatge era tradicionalment pasturat per cabres i ovelles i el seu manteniment va també lligat a la utilització del foc com a factor de rejuveniment; sense això es veu substituït, al cap de pocs anys, per una brolla densa. De fet, aquest hàbitat pateix una forta regressió; molts vessants solells de la serralada de Marina que els anys seixanta eren ocupats per aquest prat, actualment, i a causa de l'abandó de l'activitat ramadera i del control dels incendis forestals, s'han vist envaïts per una brolla alta de ginesta vera.

Indicadors d'interès de conservació

Distribució general dins Europa	▶ ② regió mediterrània
Freqüència dins el territori català	▶ ④ rar
Forma d'implantació territorial	▶ ② superfícies mitjanes
Diversitat florística	▶ ③ alta
Grau de maduresa	▶ ② poc madur
Amenaça	▶ ③ probablement amenaçat en un futur

Tipus d'hàbitats d'interès comunitari (annex I de la Directiva 97/62/UE) corresponents

Cap.

Unitats de la llegenda de la Cartografia dels hàbitats a Catalunya (1:50.000) que el representen

34k Prats sabanoides d'albellatge (*Hyparrhenia hirta*), de vessants solells de les contrades marítimes