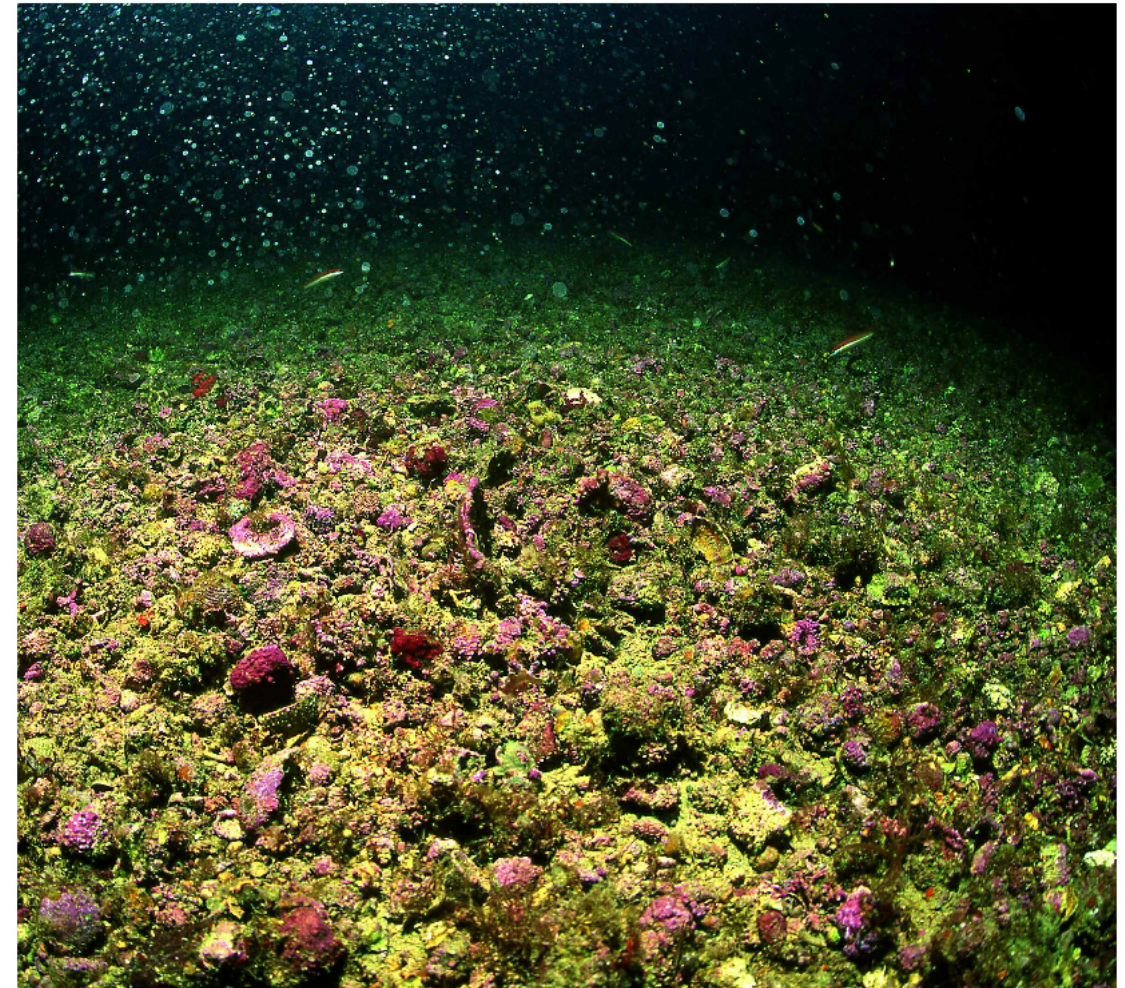


**11.2212+ Fons de grapissar, circalitorals**



Fons de grapissar a Tossa de Mar (la Selva). E. Ballesteros

**Aspecte**

Fons plans formats per sorres grolleres i graves, sobre les quals es desenvolupen algues coral·linàcies de vida lliure que esdevenen dominants i conformen el paisatge. El poblament invertebrat és reduït i es limita sovint a petites espècies epifites de les algues, bé que també hi ha, amb poca densitat, espècies de mida gran.

**Ecologia**

A la costa catalana les fondàries on es desenvolupen els fons de grapissar oscil·len entre 25-30 m (zona de l'Alt Empordà) i 45-50 m (la Selva). Apareixen només en àrees sotmeses a corrents poc o molt intensos que impedeixen una deposició important de sediments fins (cosa que podria destorbar el creixement de les algues coral·linàcies).

**Flora principal**

|                                    | do m. | ab. | sign. | sec. |
|------------------------------------|-------|-----|-------|------|
| <b>Rodòfits (algues vermelles)</b> |       |     |       |      |
| <i>Phymatolithon calcareum</i>     |       | •   | •     |      |
| <i>Lithothamnion corallioides</i>  |       | •   | •     |      |
| <i>Peyssonnelia rosa-marina</i>    |       | •   |       |      |
| <i>Lithothamnion fruticulosum</i>  |       | •   |       |      |
| <i>Cryptonemia tunaeformis</i>     |       | •   |       |      |
| <i>Rhodomenia ardissoni</i>        |       | •   |       |      |
| <i>Phyllophora crispa</i>          |       | •   |       |      |
| <i>Polysiphonia subulifera</i>     |       | •   |       |      |
| <i>Peyssonnelia harveyana</i>      |       | •   |       |      |
| <i>Lithothamnion valens</i>        |       |     | •     |      |
| <b>Fèòfits (algues brunes)</b>     |       |     |       |      |
| <i>Dictyota dichotoma</i>          |       | •   |       |      |
| <i>Aglaozonia chilosa</i>          |       | •   |       |      |
| <i>Hincksia mitchelliae</i>        |       | •   |       |      |
| <i>Acinetospora vidovichii</i>     |       | •   |       |      |

▶ 11.2212+ ◀

**Fauna principal**

|                                                   | dom. | ab. | sign. | sec. |
|---------------------------------------------------|------|-----|-------|------|
| <b>Esponges</b>                                   |      |     |       |      |
| <i>Phorbas tenacior</i>                           |      | •   |       |      |
| <i>Dysidea fragilis</i>                           |      | •   |       |      |
| <b>Anèl·lids poliquets</b>                        |      |     |       |      |
| <i>Aphrodite aculeata</i> (rata de mar)           |      | •   |       |      |
| <i>Glycera lapidum</i>                            |      | •   |       |      |
| <i>Euthalenessa dendrolepis</i>                   |      | •   |       |      |
| <b>Mol·luscs bivalves (petxines)</b>              |      |     |       |      |
| <i>Lima elliptica</i>                             |      | •   |       |      |
| <i>Lima loscombei</i>                             |      | •   |       |      |
| <i>Chlamys flexuosa</i>                           |      | •   |       |      |
| <i>Tellina donacina</i>                           |      | •   |       |      |
| <i>Psammobia costulata</i>                        |      | •   |       |      |
| <i>Venus casina</i>                               |      | •   |       |      |
| <b>Crustacis decàpodes</b>                        |      |     |       |      |
| <i>Lambrus massena</i>                            |      | •   |       |      |
| <i>Dardanus arrosor</i> (bernat ermità)           |      |     | •     |      |
| <b>Equinoderms asteroïdeus (estrelles de mar)</b> |      |     |       |      |
| <i>Astropecten irregularis</i>                    |      | •   |       |      |
| <i>Luidia ciliaris</i>                            |      | •   |       |      |
| <b>Equinoderms ofiuroides (estrelles de mar)</b>  |      |     |       |      |
| <i>Ophiopsila aranea</i>                          |      | •   |       |      |
| <i>Ophiocomina nigra</i>                          |      | •   |       |      |

|                                                  | dom. | ab. | sign. | sec. |
|--------------------------------------------------|------|-----|-------|------|
| <b>Equinoderms equinoïdeus (garotes)</b>         |      |     |       |      |
| <i>Sphaerechinus granularis</i> (garota violeta) |      | •   |       |      |
| <i>Echinocyamus pusillus</i> (garoteta de sorra) |      | •   |       |      |
| <i>Spatangus purpureus</i> (eriçó porprat)       |      | •   |       |      |
| <b>Tunicats</b>                                  |      |     |       |      |
| <i>Synoicum blochmanni</i>                       |      | •   |       |      |
| <i>Microcosmus vulgaris</i>                      |      | •   |       |      |
| <i>Microcosmus savygni</i>                       |      | •   |       |      |
| <i>Diazona violacea</i>                          |      | •   |       |      |
| <i>Polycarpa gracilis</i>                        |      | •   |       |      |
| <i>Rhopalaea neapolitana</i>                     |      | •   |       |      |
| <i>Phallusia mammillata</i>                      |      | •   |       |      |
| <i>Halocynthia papillosa</i>                     |      | •   |       |      |
| <b>Peixos</b>                                    |      |     |       |      |
| <i>Serranus cabrilla</i> (serrà)                 |      | •   |       |      |
| <i>Pagellus acarne</i> (besuc blanc)             |      | •   |       |      |
| <i>Pagellus erythrinus</i> (pagell)              |      | •   |       |      |
| <i>Diplodus vulgaris</i> (variada)               |      | •   |       |      |
| <i>Spicara maena</i> (xuccla)                    |      | •   |       |      |
| <i>Aspitrigla obscura</i> (lluerna fosca)        |      | •   |       |      |
| <i>Aspitrigla cuculus</i> (lluerna roja, rafet)  |      | •   |       |      |
| <i>Trigloporus lastoviza</i> (lluerna peona)     |      | •   |       |      |
| <i>Mullus surmuletus</i> (moll de roca)          |      | •   |       |      |
| <i>Blennius ocellaris</i> (bavosa)               |      | •   |       |      |



*Synoicum blochmanni*. E. Ballesteros



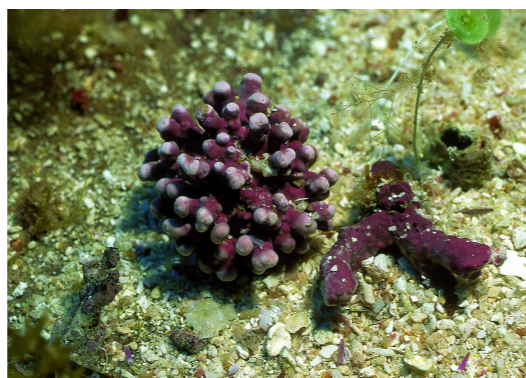
Grapissar dominat per *Lithothamnion corallioides*. E. Ballesteros

**Indicadors d'interès de conservació**

- Distribució general dins Europa ▶ 2 Mediterrània
- Freqüència dins el territori català ▶ 4 rar
- Forma d'implantació territorial ▶ 2 superfícies mitjanes
- Biodiversitat ▶ 3 alta
- Grau de maduresa ▶ 3 madur
- Amenaça ▶ 4 molt amenaçat



*Lithothamnion valens*. E. Ballesteros



*Phymatolithon calcareum*. E. Ballesteros

**Sintaxons o altres unitats tipològiques que hi corresponen**

Cap.

**Distribució dins el territori català**

Tot al llarg de la costa, a excepció de les principals desembocadures de rius.

**Gestió, usos i problemes de conservació**

Fons alterats per la pesca a ròssec, de vegades profundament, i transformats llavors en fons detrítics costaners sense una coberta algal important. Resten encara fons de grapissar ben

conservats en les rares zones on fan un reticulat complex amb els fons coral·ligens, de manera que la pesca a ròssec és difícil.

■ Tipus d'hàbitats d'interès comunitari (annex I de la Directiva 97/62/UE) corresponents

Cap.

■ Unitats de la llegenda de la Cartografia dels hàbitats a Catalunya (1:50.000) que el representen

Cap