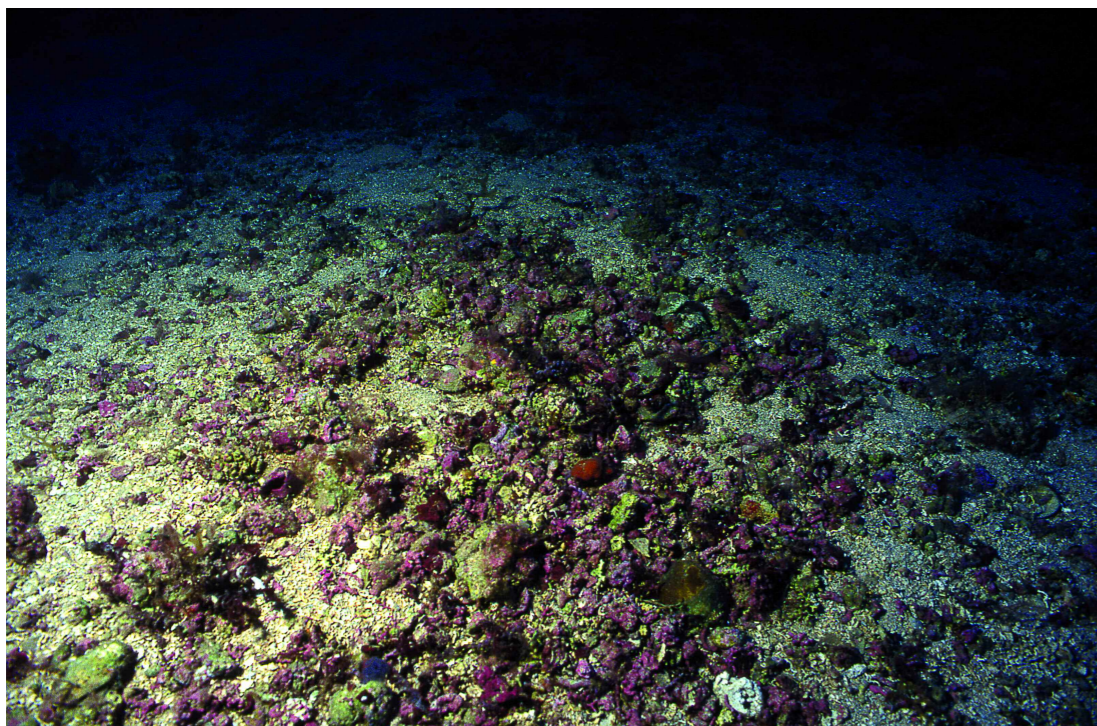


**11.2211+** Fons detrítics costaners



Fons detrític costaner. E. Ballesteros

**Aspecte**

Fons de sorra o de grava situats a poca distància de la costa, amb nombroses closques i restes dels organismes que viuen allà mateix o en zones properes (detrítus). La macrofauna epibentònica sèssil és relativament abundant, fixada sobre el material detrític; la flora apareix de manera constant però amb abundància diversa.

**Ecologia**

Aquest hàbitat té una distribució batimètrica variable segons les zones, però a la costa catalana apareix habitualment entre (20)30 i 70(80) m. La majoria d'organismes que hi viuen són filtradors i detrítívors, bé que en algunes fàcies també poden ser comuns els herbívors (i les algues).



Calliactis parasitica. E. Ballesteros

**Fauna principal**

	dom.	ab.	sign.	sec.
<b>Espoges</b>				
<i>Phorbas tenacior</i>		•		
<i>Bubaris vermiculata</i>		•		
<i>Dysidea avara</i>		•		
<i>Suberites domuncula</i>			•	
<b>Cnidaris</b>				
<i>Leptogorgia sarmentosa</i>		•		
<i>Eunicella verrucosa</i>		•		
<i>Veretillum cynomorium</i>		•		
<i>Epizoanthus arenaceus</i>		•		
<i>Adamsia palliata</i>			•	
<i>Calliactis parasitica</i>			•	
<b>Anèl·lids poliquets</b>				
<i>Aphrodite aculeata</i> (rata de mar)		•		
<i>Nephtys hombergi</i>		•		
<i>Euphantalis kinbergi</i>		•		
<b>Mol·luscs bivalves (petxines)</b>				
<i>Astarte fusca</i>		•		
<i>Venus fasciata</i>		•		
<i>Modiolus phaseolinus</i>			•	
<i>Pecten jacobaeus</i> (petxina de pelegrí)			•	
<i>Lima loscombei</i>			•	
<i>Laevicardium oblongum</i>			•	
<i>Tellina donacina</i>			•	
<i>Psammobia faroense</i>			•	

	dom.	ab.	sign.	sec.
<b>Mol·luscs gastròpodes (caragols)</b>				
<i>Turritella triplicata</i>			•	
<i>Drillus maravignae</i>			•	
<b>Crustacis decàpodes</b>				
<i>Paguristes oculatus</i>			•	
<i>Anapagurus laevis</i>			•	
<i>Dardanus arrosor</i>			•	
<i>Ebalia tuberosa</i>			•	
<i>Ebalia edwardsii</i>			•	
<b>Equinoderms asteroïdeus (estrelles de mar)</b>				
<i>Astropecten irregularis</i>			•	
<i>Anseropoda placenta</i>			•	
<b>Equinoderms ofiuroides (estrelles de mar)</b>				
<i>Ophioconis forbesi</i>			•	
<i>Ophiura grubei</i>			•	
<i>Ophiothrix quinquemaculata</i>			•	
<i>Ophiothrix filiformis</i>			•	
<i>Amphiura chiajei</i>			•	
<b>Equinoderms equinoïdeus (garotes)</b>				
<i>Spatangus purpureus</i> (eriçó porprat)			•	
<b>Tunicats</b>				
<i>Polycarpa pomaria</i>			•	
<i>Microcosmus vulgaris</i>			•	
<i>Microcosmus savygni</i>			•	



Estrella de mar (*Astropecten irregularis*). Centre de Recursos de Biodiversitat Animal, UB

**Sintàxons o altres unitats tipològiques que hi corresponen**

Cap.

**Distribució dins el territori català**

Tot al llarg de la costa, a excepció, potser, de les principals desembocadures de rius.

**Gestió, usos i problemes de conservació**

Fons sovint molt alterats per la pesca a ròssec, de manera que no creiem que a Catalunya quedi cap lloc on aquest hàbitat no hagi estat profundament alterat.

**Flora principal**

	dom.	ab.	sign.	sec.
<b>Rodòfits (algues vermelles)</b>				
<i>Cryptonemia tunaeformis</i>		•	•	
<i>Lithothamnion fruticulosum</i>		•	•	
<i>Polysiphonia subulifera</i>		•	•	
<i>Phymatolithon calcareum</i>		•		
<i>Rhodomenia ardissoni</i>		•		
<i>Halymenia latifolia</i>		•		
<b>Feòfits (algues brunes)</b>				
<i>Dictyota dichotoma</i>		•		
<i>Dictyopteria polypodioides</i>		•		

	dom.	ab.	sign.	sec.
<i>Diazona violacea</i>			•	
<i>Polycarpa gracilis</i>			•	
<i>Rhopalaea neapolitana</i>			•	
<i>Phallusia mammillata</i>			•	
<i>Molgula oculata</i>			•	
<b>Peixos</b>				
<i>Serranus cabrilla</i> (serrà)		•		
<i>Pagellus acarne</i> (besuc blanc)		•		
<i>Pagellus erythrinus</i> (pagell)		•		
<i>Trachinus araneus</i> (aranya)		•		
<i>Serranus hepatus</i> (serrà de bou)		•		
<i>Trigla lyra</i> (lluerna)		•		
<i>Zeus faber</i> (gall)		•		
<i>Lepidorhombus boscii</i> (bruixa)		•		
<i>Uranoscopus scaber</i> (rata)		•		
<i>Trachinus draco</i> (aranya blanca)		•		
<i>Aspitrigla obscura</i> (lluerna fosca)		•		
<i>Aspitrigla cuculus</i> (lluerna roja, rafet)		•		
<i>Trigloporus lastoviza</i> (lluerna peona)		•		
<i>Callionymus maculatus</i>		•		
<i>Callionymus phaeton</i>		•		
<i>Mullus surmuletus</i> (moll de roca)		•		
<i>Blennius ocellaris</i> (bavosa)		•		
<i>Trachinus radiatus</i> (aranya de cap negre)			•	
<i>Scyliorhinus canicula</i> (gat)			•	



▶ 11.2211+



Aranya. Centre de Recursos de Biodiversitat Animal, UB



Petxina de pelegrí (*Pecten jacobaeus*). E. Ballesteros

#### Indicadors d'interès de conservació

Distribució general dins Europa	▶ 2	Mediterrània
Freqüència dins el territori català	▶ 1	molt comú
Forma d'implantació territorial	▶ 1	superfícies grans
Biodiversitat	▶ 3	alta
Grau de maduresa	▶ 3	madur
Amenaça	▶ 3	amenaçat

■ Tipus d'hàbitats d'interès comunitari (annex I de la Directiva 97/62/UE) corresponents

Cap.

■ Unitats de la llegenda de la Cartografia dels hàbitats a Catalunya (1:50.000) que el representen

Cap.



[EB]