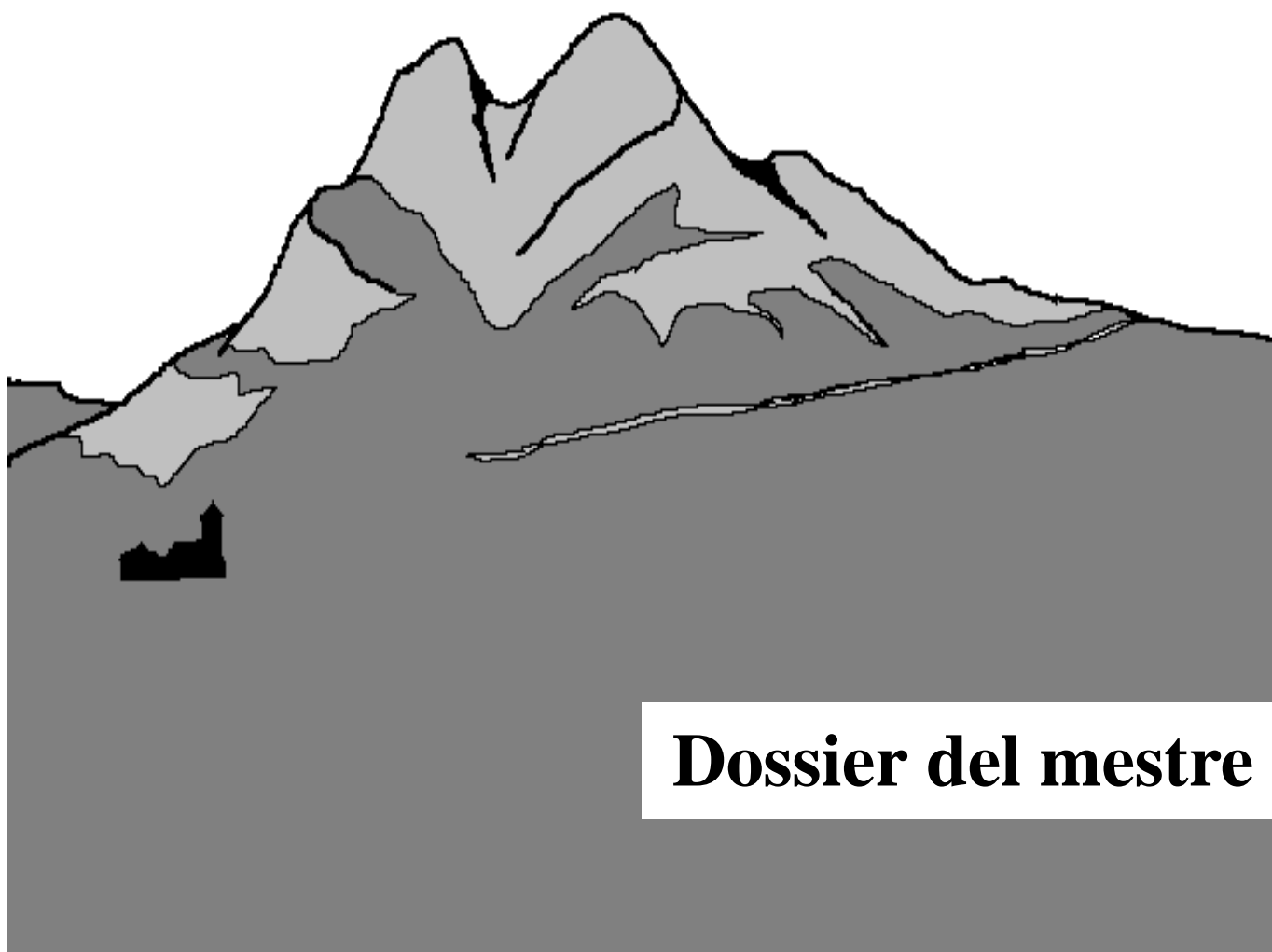




EL PEDRAFORCA





Com arribar-hi ?



El massís del Pedraforca es troba a cavall de les comarques del Berguedà i l'Alt Urgell. Aquesta massa de roca s'aixeca al sud de la serralada del Cadí-Moixeró i al nord de la serra del Verd i la serra d'Ensija.

Per arribar-hi, haurem d'agafar el trencall que hi ha a la carretera C-1411 (Manresa-Berga-Puigcerdà), la B-400 que ens portarà a Saldes i Gósol. La carretera és en bon estat, però té força corbes i ens creuarem fàcilment amb camions de carbó que baixen de les mines. Aquesta carretera no ha estat completament asfaltada fins fins fa poc, l'any 1981 es va construir el pont de més de 20 m d'alçada que salva el riu Saldes.

PARADA 1: MAÇANERS

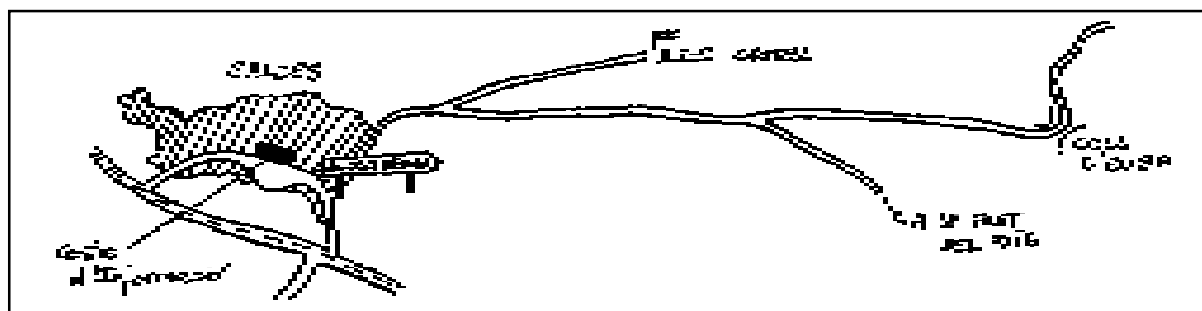
Després d'uns 12 km des del trencall de la C-1411, arribarem al nucli de Maçaners. Així que deixem el poble a la dreta, pararem a la corba següent, punt on hi ha la sortida del poble en direcció Saldes. En aquest punt, hi ha una petita esplanada on l'autocar podrà aturar-se i tindrem una vista impressionant del Pedraforca per poder-ne estudiar el paisatge.

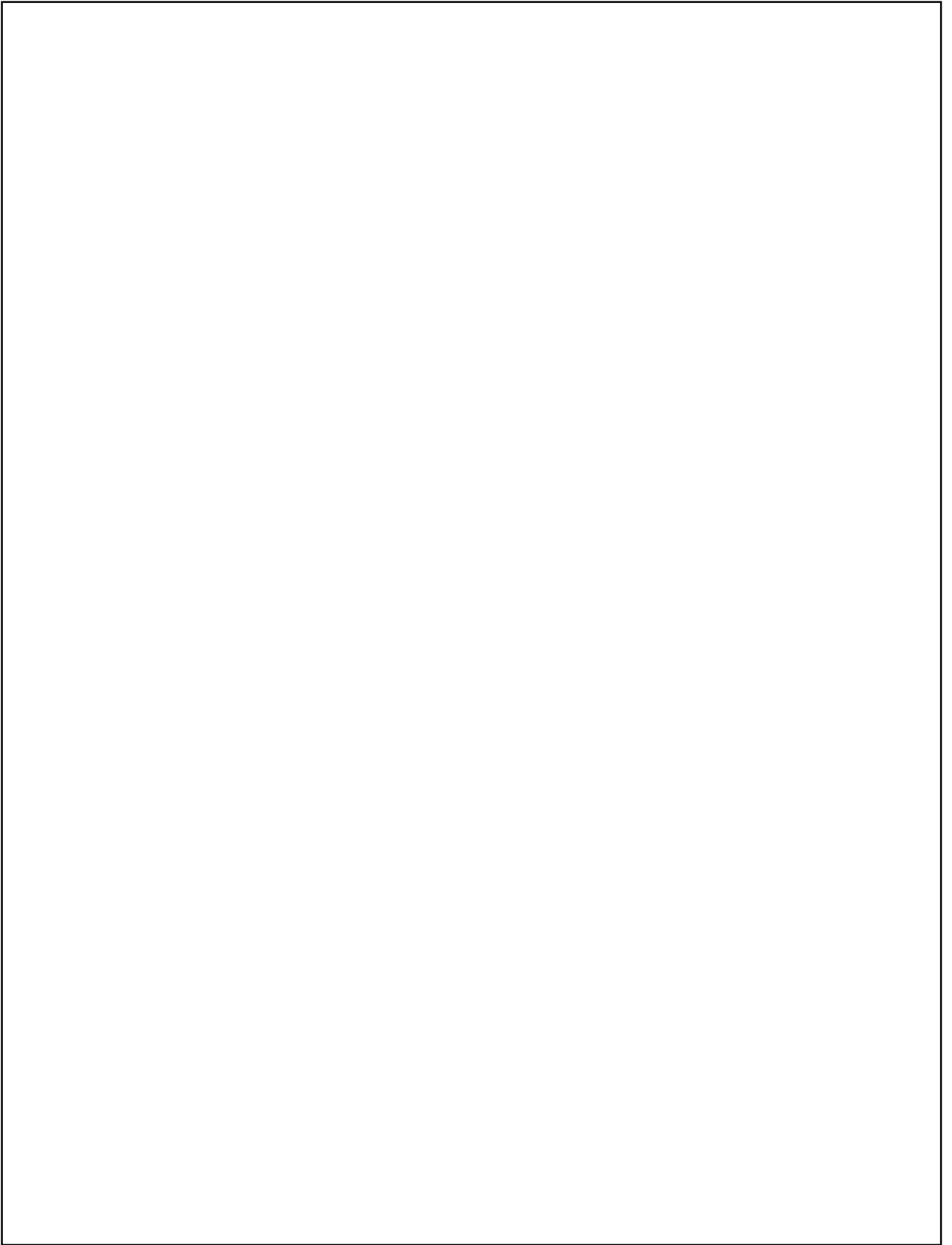
PARADA 2: EL CENTRE D'INFORMACIÓ A SALDES

Seguint la carretera uns cinc minuts, i un cop passat el pont sobre el riu, arribarem al poble de Saldes. Per anar al Centre d'Informació, agafarem la segona entrada al poble i en arribar a la plaça gran ja hi serem.

PARADA 3: EL COLL D'EUGA

Sortint de l'exposició i anant cap a l'est del poble, trobarem un trencall que diu "Al Coll d'Euga". Una caminada d'uns 20 minuts en agradable passejada ens portarà a veure part de la vegetació del Pedraforca.







Indicacions per a l'activitat



Treball previ a l'escola

Com en tota activitat que es realitza principalment fora de la pròpia escola, caldrà que prèviament se'n facin algunes explicacions.

En concret, per a aquesta sortida, recomanem el següent:

1. Que la sortida per conèixer el Pedraforca estigui estretament relacionada amb les activitats que es fan durant el curs escolar perquè els alumnes entenguin la necessitat d'aquesta activitat.
2. Que, abans de sortir, s'hagi fet una explicació suficient d'on s'anirà, com es desenvoluparà la sortida i quins coneixements es pretenen adquirir.

Material per a la visita

A més del dossier per als alumnes, seria interessant de portar:

Prismàtics

Un termòmetre per mesurar la temperatura ambient

Brúixola/es

Una bossa de plàstic per si es recull algun tros de lignit, i una per les deixalles

Màquina/es de fotografiar.

Activitats posteriors a la visita

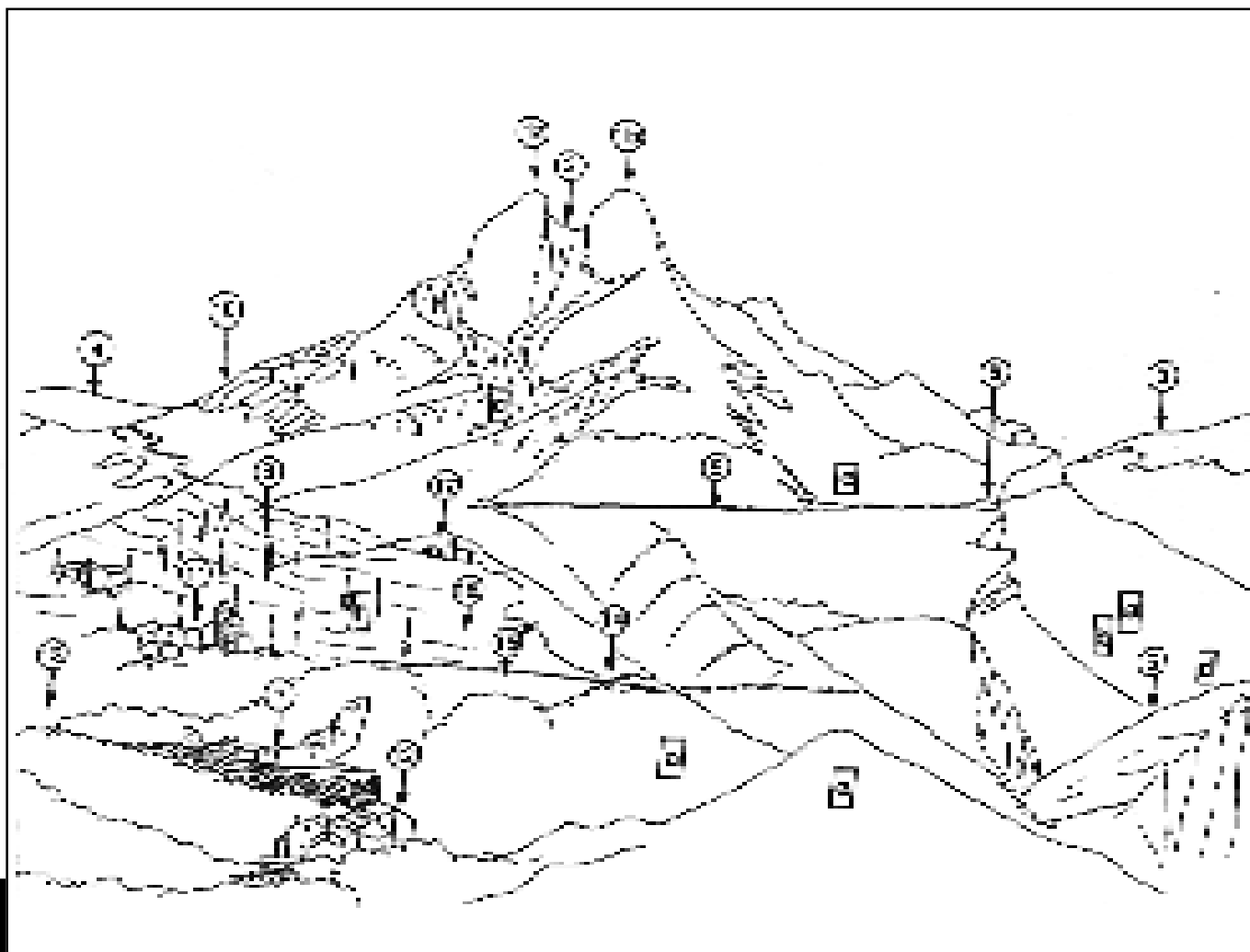
Es recomana fer una posada en comú del que s'ha pogut veure durant la sortida, i acabar de completar tots aquells aspectes que no hagin quedat clars. Si és possible, seria bo de fer una recopilació d'informació sobre la història de la zona, i dels canvis que ha sofert el paisatge al llarg dels segles.

Estudi del paisatge des de Maçaners

Des d'aquí podem veure perfectament el massís i tots els elements remarcables que formen el seu entorn. Així podrem observar: la vegetació, la geologia, la modelació del paisatge per l'erosió, la hidrologia, els assentaments humans i els aspectes arquitectònics.

A continuació, teniu una relació de tots aquells elements del paisatge que es poden veure si el dia és clar.

	Orografia	Vegetació	Activitats	Assentaments humans
En el quadern de l'alumne	1a-Pollegó inferior 1b-Pollegó superior 2-Enforcadura 3-Serra del Cadí 4-Serra del Verd 5-Vall de Gresolet 6-Mirador	a-Roureda de roure martinenc b-Pineda de pi negre c-Avetosa d-Fageda e-Pineda de pi roig f-Pollancre	7-Instal·lacions mineres i runams antics 8-Conreus 9-Pistes 10-Zona de mines en restauració	11-Saldes 12-Molers
Altres	13-Vall del Saldes 14-Coll d'Euga		15-Camins 16-Prats de dall i de pastura	17-Castell i Església de Saldes



El Centre d'Informació del Pedraforca

Ens trobem ara a la població de Saldes. Aquesta població està situada a 1.315 m d'alçada, als vessants més orientals i meridionals del massís sobre el riu Saldes.

El nom de Saldes vol dir "aigua salada", i és lògic si pensem que un dels rius que baixa de la serra d'Ensiya fins als peus de Saldes es diu així per ser precisament salada l'aigua que duu.

En aquesta parada, el primer que haurem de fer és comprovar el temps que fa des de la plaça, just davant del Centre d'Informació. Amb un termòmetre mesurarem la temperatura, i anotarem l'estat del cel, el vent que fa i les precipitacions.

CEL			PRECIPITACIONS			VENT				T°
○	⊕	●	≡	✱						
Serè	Ennuvolat	Tapat	Boira	Neu	Pluja fina	Calma	Brisa	Força vent	Molt de vent	

Seguidament entrarem a veure l'exposició, i procurarem:

- Fer silenci.
- Respectar les instal·lacions (panells, grades, botons, etc.). Hem de tenir en compte que tots són elements fràgils i que si no els tractem amb cura podem espatllar-los i els qui vinguessin darrera no podrien veure'ls.
- No deixar que s'ajunti massa gent davant d'un panell o punt d'informació.
- No embrutar.

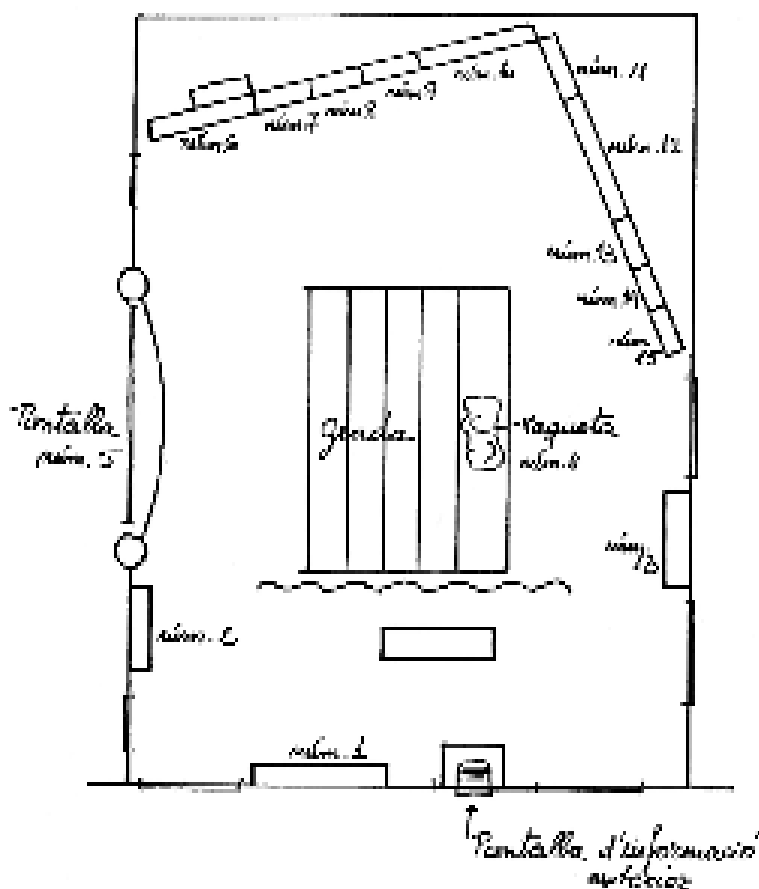
Pensem que aquestes instal·lacions són de tots i per a tothom.



L'exposició

L'exposició que trobem al Centre d'Informació i Interpretació del Pedraforca a Saldes es basa en una sèrie de plafons explicatius, complementats amb elements interactius i un audiovisual. Concretament, consta de 13 panells informatius, 1 audiovisual i 2 pantalles d'informació interactives.

Perquè el recorregut sigui més eficaç, adjuntem un plànol del recinte amb la ubicació dels diferents elements expositius:



Els elements de l'exposició i els temes de què tracten són:

* Pantalla d'informació general de la zona (fora de l'edifici).

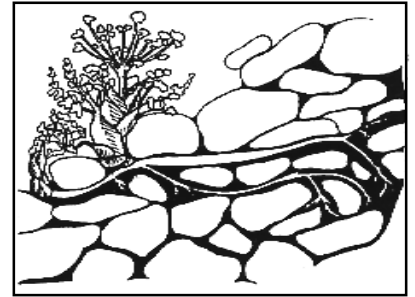
Col·locada a l'abast del públic per poder informar fins i tot quan el centre és tancat, dona informació molt bàsica del massís, els itineraris que es poden fer i els llocs d'interès dels voltants, així com de llocs per allotjar-se o per menjar.

* Elements a l'interior del recinte.

- núm.1: ELS ESPAIS PROTEGITS DE CATALUNYA
El PEIN: un marc de protecció.
Mapa de Catalunya amb una llegenda, on s'indiquen els espais declarats i les figures de protecció. A l'altre cantó, un text explica el que es pretén amb la protecció d'espais i amb el PEIN (Pla d'espais d'interès natural).
- núm.2: ELS ESPAIS PROTEGITS DEL VOLTANT DEL PEDRAFORCA
Un gran abast de protecció.
Mapa amb els espais protegits que hi ha a la zona del Pedraforca inclosos al PEIN; un text explicatiu i 6 fotografies relatives a aquesta zona.
- núm.3: EL PARATGE NATURAL D'INTERÈS NACIONAL DEL MASSÍS DEL PEDRAFORCA. Tot un símbol del muntanyisme català.
Mapa del massís amb els principals elements que permeten orientar-se i un text que explica el significat del PNIN (Paratge natural d'interès nacional).
- núm.4: Maqueta del massís en tres dimensions.
- núm.5: Audiovisual.
*Projectat sobre una pantalla de grans dimensions, es pot veure còmodament assegut des d'unes grades col·locades a tal fi.
Recorregut ascendent per les diverses formacions vegetals del massís. Cada formació es representa amb una imatge panoràmica que donarà pas a una visió de les principals espècies de flora i fauna, amb variacions estacionals en el cas que calgui. Cada bloc comença a la primavera o l'estiu i acaba a l'hivern per empalmar amb el bloc següent. Les transicions entre blocs i les imatges són reforçades amb efectes sonors naturals.*
- núm.6: EL NAIXEMENT D'UNA MUNTANYA
La llarga història del massís del Pedraforca.
Història geològica del massís a través d'un programa interactiu, on surten esquemes i dibuixos amb animació. Al costat, esquema de la formació en tres dibuixos.
- núm.7: L'EROSIÓ CONTINUA
L'aigua dissol la roca, el gel la trenca.
Mostra els dos agents erosius més importants del massís, el carst i el periglaciari, amb quatre il·lustracions i un text explicatiu.
- núm.8: ENDEMISMES I RELÍQUIES DEL PASSAT
Una qüestió d'aïllament.
Il·lustracions explicatives de la formació d'endemismes i quatre fotografies de flora i fauna endèmiques més un text explicatiu.

- núm.9: PLANTES ESPECIALS PER A LLOCS ESPECIALS
Com adaptar-se a unes condicions particulars.

Tres fotografies i tres dibuixos explicatius de l'adaptació a condicions ambientals concretes i un text explicatiu.



- núm.10: MOLTS BOSCOS EN UN
El clima condiona la vegetació.

Perfil dels estatges de vegetació del massís amb diferenciació per vessants; text explicatiu i cinc fotografies.

- núm.11: ANIMALS ESQUERPS

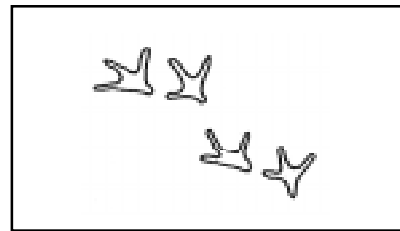
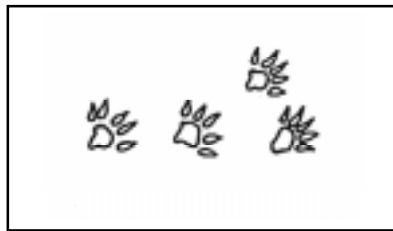
La fauna dels rocams.

Diorama amb espècies dels rocams i text explicatiu.

- núm.12: PRESONERS DEL BOSC

Una riquesa que cal conservar.

Diorama amb espècies del bosc i gravacions sonores dels ocells, i text explicatiu.



- núm.13: LA FAUNA DELS PRATS
Poc temps per a desenvolupar-se.

Diorama amb espècies dels prats i text explicatiu.

- núm.14: EL PEDRAFORCA I L'ACTIVITAT HUMANA

Bosc, conreus, prats de dall i prats de dent.

Text explicatiu, tres fotografies i esquema de la successió de la vegetació de prats de dall a roureda.

- núm.15: TOTA UNA ESCOLA DE MUNTANYISME

Una activitat que cal fer amb cura.

Fotografia del Pedraforca i vies d'escalada, objectes per fer escalada i text explicatiu.



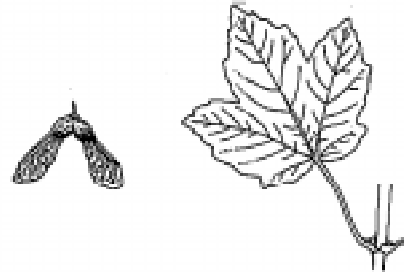
El Coll d'Euga

Primer de tot, anirem passant per antics camps de conreu, on podrem veure bàsicament pollancre i blades.

El pollancre

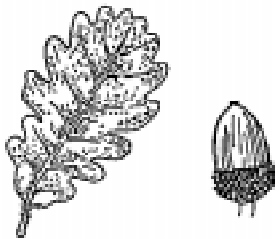


La fulla i el fruit de la blada



Una mica més enllà, passat el trencall que duu al castell, la vegetació està formada bàsicament per roures, amb sotabosc d'avellaner i boix.

La fulla i el fruit del roure



El boix



L'avellaner



A l'altre cantó del coll, atès que les condicions climàtiques varien una mica, veurem que la vegetació ja no és formada bàsicament per roures sinó per pi roig, amb sotabosc igual a la roureda però amb gran quantitat també de roser silvestre i esbarzer.

Pi roig



Roser silvestre



Esbarzer



Si trobeu rastres (pinyes rosegades, petjades, etc.) pel camí, anoteu-ho a les fitxes de la pàgina 9 del dossier.

	Data i hora de la troballa. _____
	Com l'has trobat? _____

	Descriu el lloc on l'has trobat. _____

L'has vist a l'exposició? _____	
Altres comentaris. _____	



Informació per a la sortida

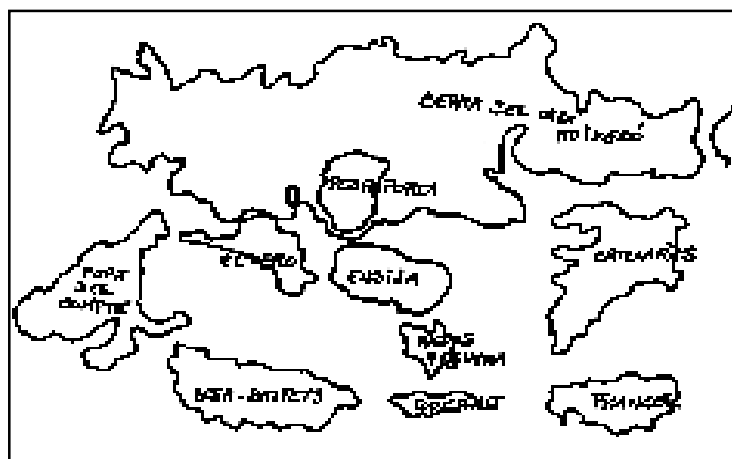


El Pedraforca, espai protegit

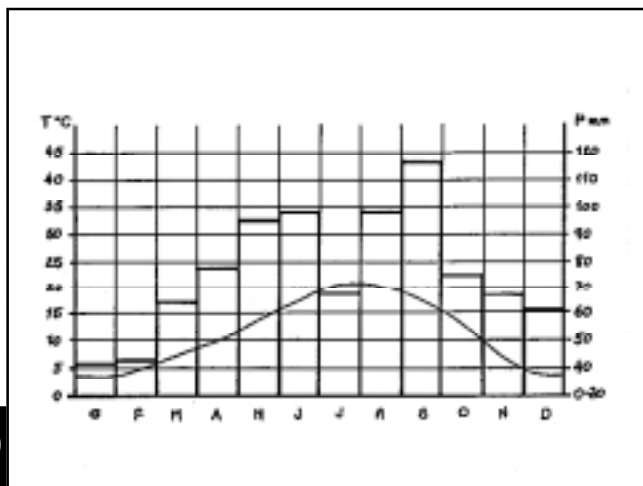
Atès el caràcter emblemàtic que ha tingut aquesta muntanya al llarg de la història del nostre país, sobretot per a l'excursionisme, l'any 1982, a través de la Llei 6/1982 de 6 de maig, el Pedraforca va ser declarat Paratge Natural d'Interès Nacional per la Generalitat de Catalunya.

Aquest tipus de protecció es dóna a aquells espais naturals d'àmbit mitjà o reduït que presenten característiques singulars, i només hi són permeses aquelles activitats tradicionals compatibles amb els objectius concrets de protecció. En el cas del Pedraforca, la protecció consisteix en la regulació i el control de totes aquelles activitats que puguin malmetre l'entorn natural del massís, i en la seva inclusió en el Pla d'espais d'interès natural (vegeu el tríptic *Què és un espai d'interès natural*).

El massís està envoltat alhora d'altres zones protegides (serra del Cadí-Moixeró, serra d'Ensiya, serra del Verd, etc.), totes incloses en el Pla d'espais d'interès natural (PEIN), amb la qual cosa pretén augmentar el nombre d'espais protegits, i respectar i potenciar les activitats humanes compatibles amb la conservació de la natura.



Clima



Situat a la zona mediterrània de muntanya, el clima es caracteritza per tenir estius plujosos i uns quants dies de neu a l'hivern.

La temperatura és molt irregular al llarg de l'any, i la mitjana se situa al voltant dels 10°C. La humitat és alta, i les precipitacions oscil·len entre 927 mm i 659 mm.

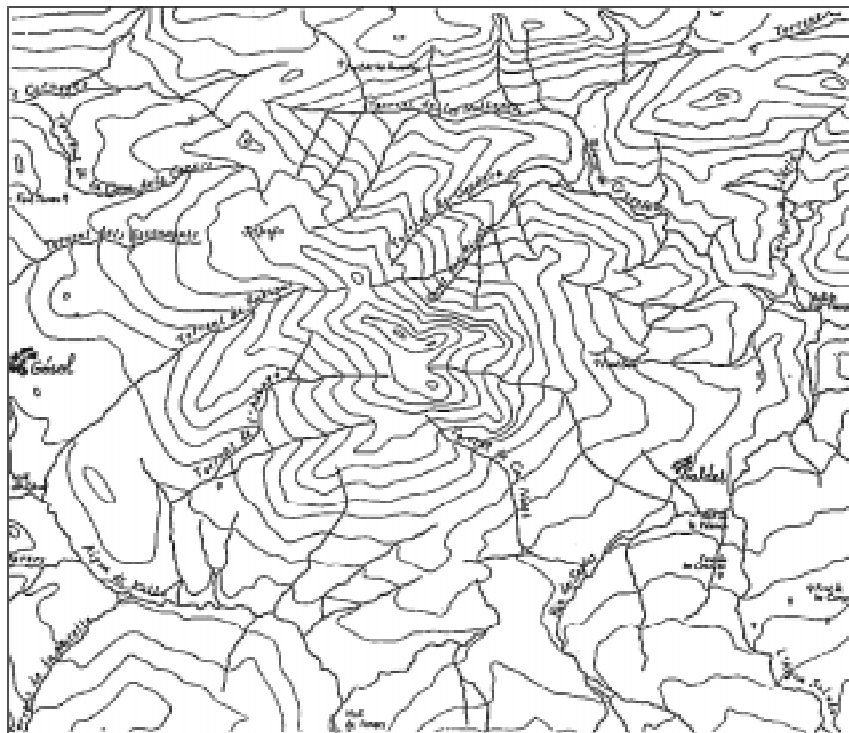
Esquema de les precipitacions a Berga

Hidrologia

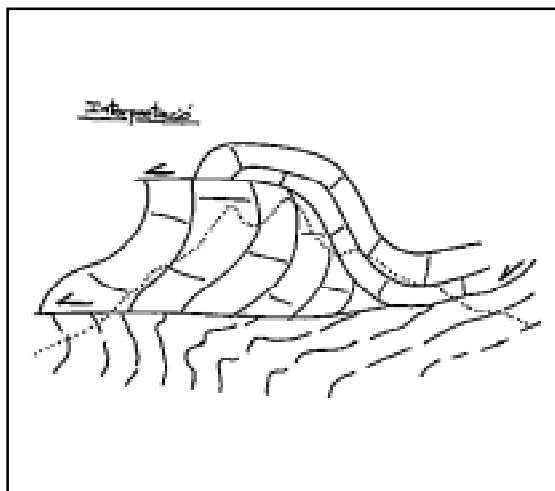
A la zona del Pedraforca, trobem dos rius de certa importància, l'Aiguadevalls i el Saldes (o riu d'Eina).

L'Aiguadevalls, que va a parar al Cardener, té dos afluents, l'Aubagó i el Rubinat, que neixen al Pedraforca.

El Saldes, que va a parar al Llobregat, té com a afluents el Gresolet (que voreja el massís pel cantó nord), i el torrent de cal Ninot, que neix també al Pedraforca.



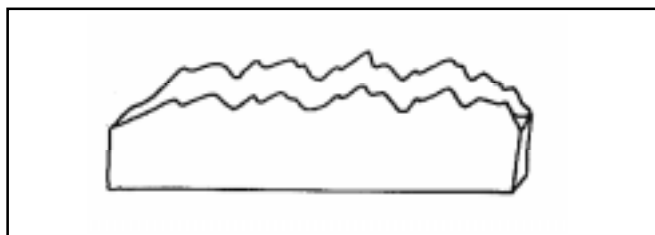
La formació del Pedraforca



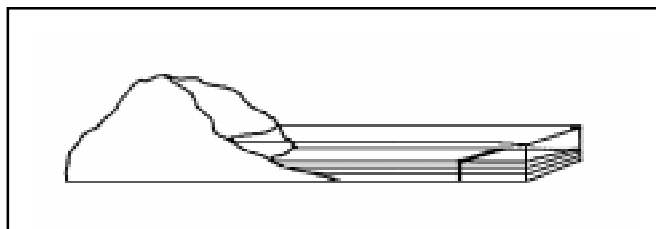
El massís del Pedraforca és el resultat de l'orogènesi alpina a l'igual que la resta del Pirineu. Però els plegaments i el posterior encavalcament que van patir els sediments mesozoics i paleògens per sobre dels de l'eocè van donar com a resultat que ara puguem observar materials antics per sobre d'altres més nous.

D'altra banda, el Pedraforca va patir un desplaçament d'uns 50 km cap al sud. Més endavant, la neu, el gel i d'altres factors meteorològics han anat erosionant-lo. Ja que les margues són més toves i es troben just a l'enforcadura, és lògic que el massís hagi pres aquesta forma de forca.

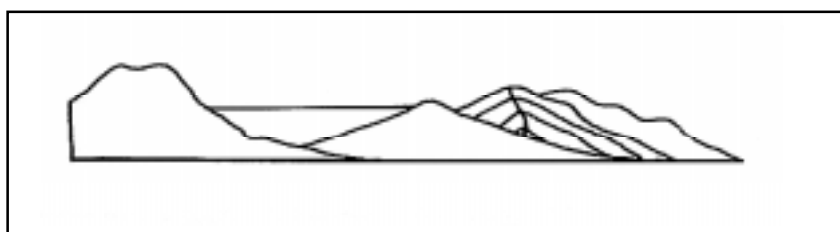
Evolució



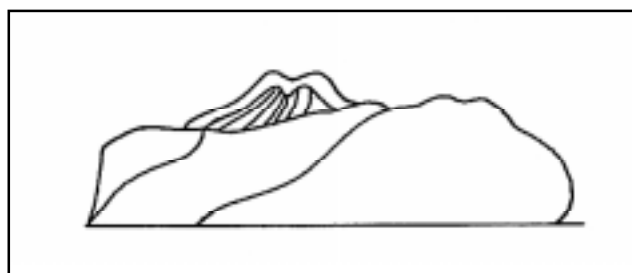
Fa 350 milions d'anys, durant l'era anomenada *devonià*, s'aixecava la serralada Herciniana, formada de calcàries i gneis.



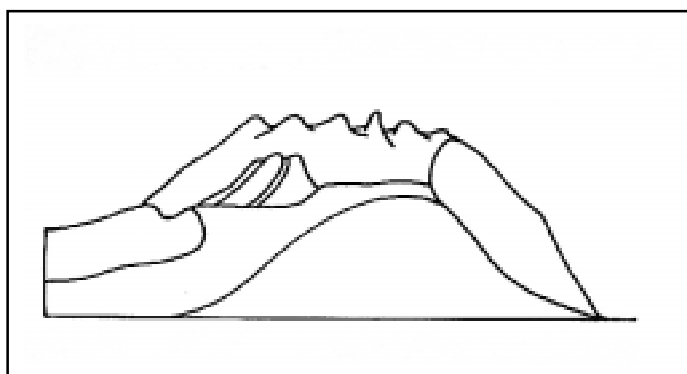
Fa 250 milions d'anys, al *permià*, el mar de Tethys va deixar sediments de lignit i calcàries margoses.



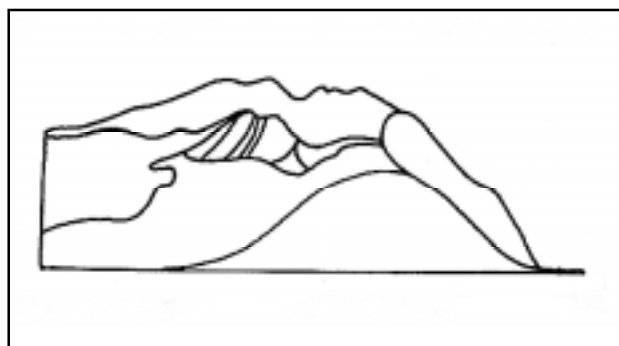
Fa 50 milions d'anys, a l'*eocè*, s'aixequen els Pirineus, i sedimenten calcàries amb foraminífers.



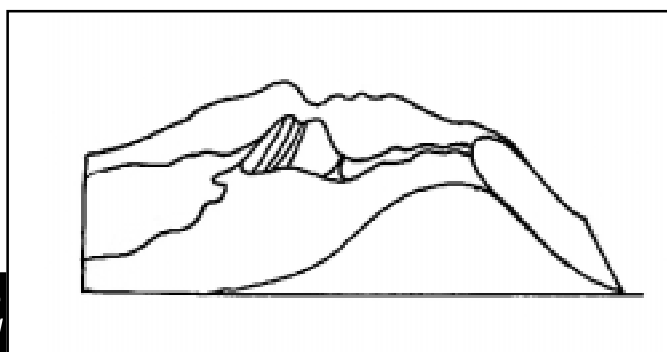
Fa 25 milions d'anys, durant el *miocè*, es produeix l'encavalcament del Pedraforca.



Fa 5 milions d'anys, durant el *pliocè*, l'encavalcament s'erosiona.



Fa 2 milions d'anys, es produeixen les glaciacions; és l'anomenada *era glacial*.



Des de fa 13.000 anys, l'erosió és continuada fins als nostres dies. Al Pedraforca es formen les tarteres, fruit de l'erosió de les zones més toves.

El medi natural del Pedraforca: vegetació i fauna

El massís del Pedraforca es pot considerar una prolongació de la serra del Cadí quant a la vegetació i fauna que l'habita. S'hi distingeixen tres estatges: estatge alpi, estatge subalpi i estatge montà.

Estatge alpi

En aquest estatge, el substrat és calcícola, i és on trobem els prats alpins. Són per damunt dels 1.700-1.900 metres.

Estatge subalpi

Per damunt dels 1.600 metres, sobre substrat calcícola. El Pedraforca és poblat per pi negre, avet i prats. Pi negre (*Pinus mugo ssp. uncinata*): amb sotabosc de soslèria, pulsatil·la blanca i boix; també hi ha boix i boixerola. Aquest bosc juga un paper molt important als obacs, i es considera el nucli de vegetació alpina i subalpina més important dels prepirineus orientals del nostre país.

Avet: ocupa l'obaga de la cara nord entre 1.700 i 1.800 m.

El pi roig i l'avet i el faig que ocupen l'obaga de Gresolet són realment destacables.

Estatge montà

És el país del roure martinenc i el pi roig.

Pi roig : entre 1.300 i 1.700 m, amb sotabosc de boix.

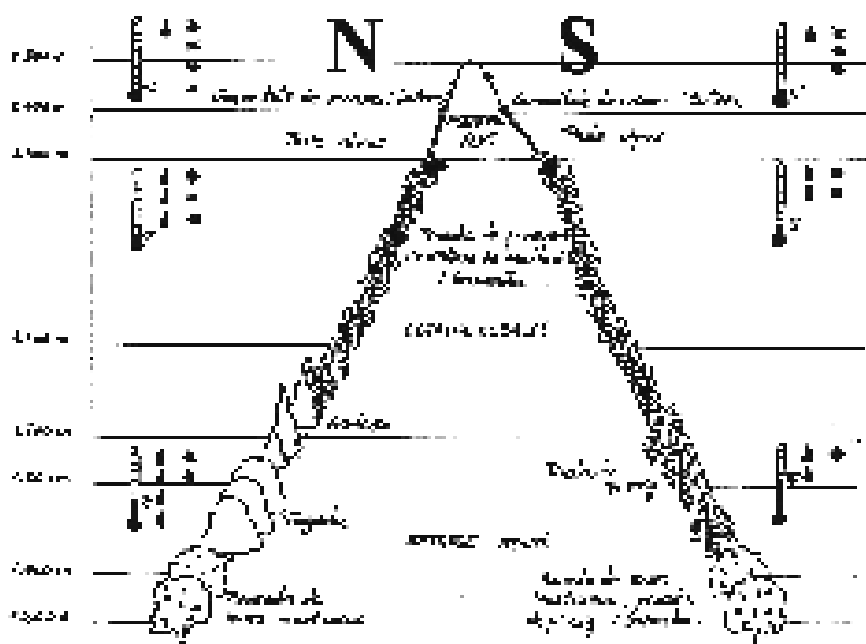
Faig (*Fagus sylvatica*): entre 1.100 i 1.600 m.

Roure martinenc: entre 1.300 i 1.500 m.

Espècies poc abundants: adenostil, marcòlic i genciana groga.

Endemismes: l'aïllament en condicions extremes és el principal factor que provoca la seva aparició.

Exemples d'això són: l'orella d'ós (relíquia del terciari, 25 milions d'anys) i la corona de rei (relíquia de fa 1 milió d'anys).



Fauna

Tot i la dificultat que representen la mobilitat de les espècies i les característiques del massís, podem considerar la fauna del Pedraforca com una extensió del Cadí.

Trobem tres grans grups de fauna: la típica dels rocams, la dels boscos i la dels prats.

Fauna dels rocams:

Els rocams constitueixen un medi on la vida és difícil, però la seva inaccessibilitat permet a alguns animals de refugiar-s'hi. A l'hivern, però, el fred i la manca d'aliment fan marxar les aus i hivernar els rèptils i alguns mamífers.

Animals dels rocams són:

- Escorçó pirinenc (*Vipera aspis*)
- Cotxa fumada (*Phoenicurus ochruros*)
- Talpó de tartera (*Microtus nivalis*)
- Pela-roques (*Tichodroma muraria*)
- Xoriguer (*Falco tinnunculus*)
- Gralla de bec groc (*Pyrrhocorax graculus*)

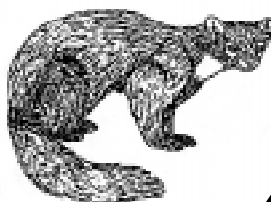


Fauna dels boscos:

Als boscos del Pedraforca, hi viu una fauna rica i diversa, sobretot en ocells. No obstant, però, són difícils de veure per la seva especial adaptació a aquest medi; tanmateix, podrem trobar rastres abundants de la seva presència.

Animals del bosc són:

- Gall fer (*Tetrao urogallus*)
- Picot negre (*Dryocopus martius*)
- Trencapinyes (*Loxia curvirostra*)
- Picot garser gros (*Picoides major*)
- Pinsà borroner (*Pyrrhula pyrrhula*)
- Gat fer (*Felis catus sylvestris*)
- Marta (*Martes martes*)
- Serp verda i groga (*Coluber viridiflavus*)

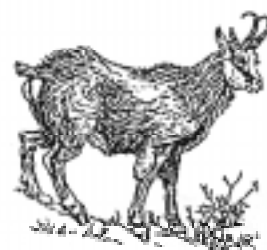


Fauna dels prats:

Els prats d'alta muntanya resten sota la neu i el gel durant gran part de l'any, i les plantes i els animals que hi viuen concentren la seva activitat durant el període estiuenc. Així, aquests mesos, les plantes floreixen i fructifiquen i els animals es reproduïxen i crien; és una autèntica explosió de vida que, a més, atrau animals d'altres ambients.

Animals dels prats són:

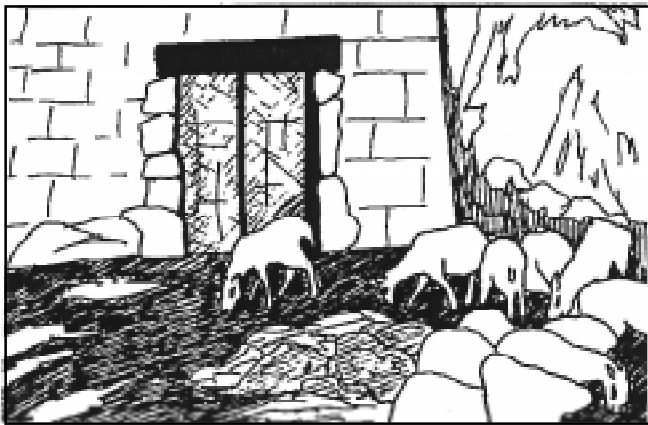
- Saltamartí
- Merla de pit blanc (*Turdus torquatus*)
- Isard (*Rupicapra rupicapra*)
- Musaranya cuaquadrada (*Sorex araneus*)
- Guineu (*Vulpes vulpes*)
- Gripau comú (*Bufo bufo*)



Activitats de la zona

Bàsicament és una zona on la ramaderia bovina i ovina de pastura i la mineria del carbó han estat les activitats principals.

Els últims anys, la promoció turística s'ha convertit en una important font d'ingressos, per la qual cosa ha passat a ser una de les principals activitats.



Ramaderia: Bestiar boví i oví. El bestiar, el tenen pasturant als prats durant l'estiu.

Aprofitament de la fusta: tales de pi roig.

Turisme i excursionisme.

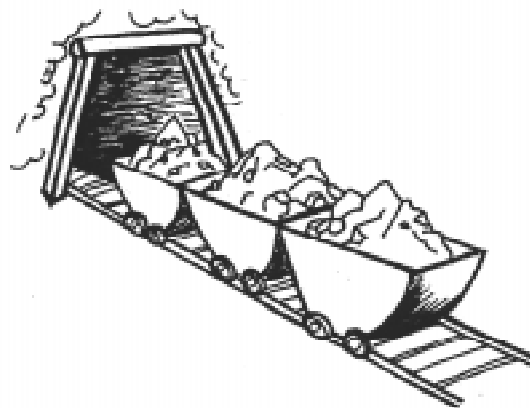
Mineria: extracció de carbó.

Les mines

Som en una de les zones mineres de Catalunya, la de Fígols-Saldes-Vallcebre, on l'extracció se centra en el lignit. Aquest tipus de carbó pertany al cretaci i paleogen, i només es troba al Prepirineu en els Països Catalans. És pobre en carboni (55-75%), i té color marró fosc o negre brillant.

L'explotació de les mines va començar a mitjans del segle passat, en petites explotacions prop de l'Espà. Actualment l'empresa que ho explota és Carbons del Pedraforca, i l'explotació, la centra sobretot a la mina que hi ha sota de Saldes, vora el riu. La producció és d'unes 200.000 tones anuals de lignit, que va a parar íntegrament a la central tèrmica de Cercs.

La zona minaire antiga està actualment en fase de restauració. L'any 1982, quan el Pedraforca va ser declarat espai protegit, la Generalitat de Catalunya va arribar a un acord amb l'empresa explotadora per recuperar el gran esvoranc que les mines havien deixat, i ara ja es pot veure la incipient vegetació que hi creix.



A l'exposició podreu veure com s'espera que evolucioni aquesta zona.

Història i cultura

La primera època en què aquesta zona comença a ser coneguda es remunta a la repoblació que el comte Guifré el Pelós va fer després de la lluita contra el moro, als voltants de l'any 870. La rapidesa amb què es repoblava es demostra amb la gran quantitat d'ermites i parròquies que hi ha.

Els primers senyors coneguts són els Pinós, que dominen la contrada des del segle XI i que seran els poderosos barons de Pinós i Mataplana des de l'any 1375. A partir del segle XVI, la contrada passa a mans dels ducs d'Alba.

Elements arquitectònics notables propers al municipi de Saldes:



Dolmen de Molers: Es troba a la vora del riu Saldes, sota el nucli de Molers. No està gaire ben conservat.

Castell i Església de Saldes: Sobre els espadats del poble, es pot veure des de Maçaners. L'església, dedicada a Sta. Maria, data del segle XII, i té una sola nau adossada al castell. La imatge de la Mare de Déu va desaparèixer durant la Guerra Civil.

Església de Sant Ponç de Molers: És també un element destacable que podem veure des de la parada de Maçaners.

Església de Sant Sebastià de Sull: Situada entre el torrent de Llúria i la Vall Pregona, les excavacions realitzades han confirmat el seu caràcter preromànic.

Santuari de Gresolet: A 1.300 m d'alçada, a la vall del Gresolet, ja existia l'any 1258. Va ser reconstruït l'any 1337 i altre cop després dels terratrèmols del segle XV. Va restar a cura d'ermitans des de l'any 1660 fins a l'any 1959, en què es va traslladar la imatge de la Verge a Saldes.

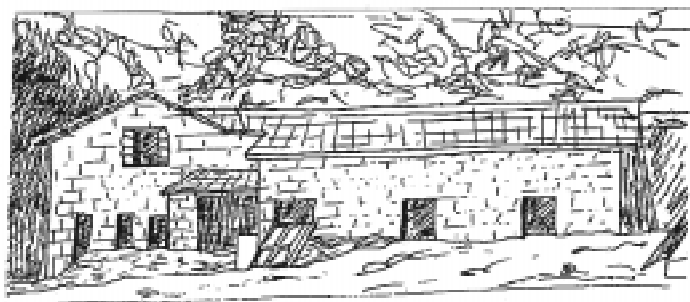
Santuari de Gresolet

L'excursionisme

Des de fa molts anys, el Pedraforca ha estat visitat pels amants del muntanyisme.

En Lluís Estasen va ser un dels escaladors que amb més fervor el va admirar. Durant la seva vida, no va parar d'anar al massís i de trobar noves vies d'escalada, sobretot pel Pollegó inferior.

Aleshores, per arribar a Saldes s'havia de caminar des de Guardiola de Berguedà per una pista, i després ascendir des de Saldes fins a dalt de la muntanya. La cinglera de 600 m que hi ha a la cara nord fa d'aquesta part de la muntanya una de les més difícils per a l'escalada. Desgraciadament, quan En Lluís es dirigia a posar la primera pedra del refugi a la Jaça dels Prats, un atac de feridura va acabar amb la seva vida. Per això el refugi porta el seu nom.



Refugi Lluís Estasen

BIBLIOGRAFIA

- * CONTRERAS I DEU, A.; GIBERT I RAMON, A. *El Pedraforca, paratge natural*. Treball de la mestra de Maçaners.
- * JOLIS, A.; SIMÓ DE JOLIS, Ma.A. *El Pedraforca*. Abadia de Montserrat, 1978.
- * PANYELLA, J. *Pedraforca*.
- * ESTIVILL, L. *Pedraforca*.
- * *Pedraforca, Saldes, Gósol i Gisclareny*. Foto sport - 92
- * ESTASEN, L. *El bosc de Gresolet*. 1921
- * JOLIS, A. *Alt Berguedà i Cardener Pedraforca*. 1965
- * ARAGON, A. *Cadí-Moixeró i el Pedraforca*. Geografia, 1994 i Enciclopèdia.
- * LOPEZ, A. *El bosc de Gresolet*. Butlletí del Centre Excursionista de Catalunya, número 319. 1921
- * DIAZ, A. *Quaderns de Divulgació del futur museu municipal de Gósol*. Números 1 i 2. 1988 i 1989
- * CERDAN, R.; NOGUERA, J.; SALA, M.; SANTANDREU, D.; SERRA, R. *El Berguedà*. Regió 7. 1994
- * CERVERA, M.; CLOTET, N.; FONTS, O.; GRIFELL, Q.; REDO, S. *Parcs Naturals, Paisatges i Rutes*. Regió 7. 1994
- * GARCIA PETIT, J. *Fauna del Parc natural del Cadí-Moixeró (Vertebrats)*. Lynx ed. 1997
- * BORRAS, A.; JUNYENT, F. *Els vertebrats de la Catalunya Central*. Regió 7. 1993
- * LOPEZ, M.; PEREZ, P. *L'entorn geològic de La Seu d'Urgell i el Parc Natural del Cadí-Moixeró*
- * MARTINEZ, A.; MUÑOZ, J.A.; BUSQUETS, P.; VILAPLANA, M. *La formació dels Pirineus*. Servei Geològic de Catalunya. 1993
- * L'EROL. Revista comarcal. Diversos números
- * EL VILATA. Revista comarcal. Diversos números

* DEPARTAMENT DE MEDI AMBIENT, GENERALITAT DE CATALUNYA:

LLIBRES I REVISTES

- *Gestió i conservació de les zones humides mediterrànies. L'Estratègia de Grado.* Desembre, 1994.
- *Guia de l'Agenda 21.* 2a edició, novembre 1995
- *Revista Medi Ambient Tecnologia i Cultura.*

OPUSCLES

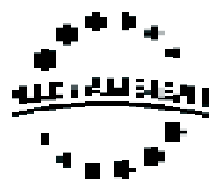
- *Cuidem la Terra (resum).* 1992
- *Fitxes agricultura i medi ambient:*
 - . *Conservació i manteniment de recs i sèquies agrícoles.* 1995
 - . *La importància ecològica de les basses.* 1994
 - . *Les construccions amb pedra seca.* 1994
 - . *Les tanques arbrades: ecologia i agricultura.* 1994
 - . *Marges i vores, refugis de vida i diversitat.* 1995
- *Pirineus Nets.* 1993, 1994 i 1995
- *Projecte llúdriga.* 1995

TRÍPTICS

- *Espai Natural el Ter Vell.* 1995
- *Espai Natural. Platja de Torredembarra. Els Muntanyans.* 1994.
- *Espai Natural. Ribera de l'Ebre a Flix. Zona de Sebes i meandre del Castell.* 1995
- *Parc Natural de la Zona Volcànica de la Garrotxa: Itineraris pedestres.* 1992 i 1995
- *Parc Natural de la Zona Volcànica de la Garrotxa.* 1993
- *Què és un espai d'interès natural?.* 1996

PÓSTERS

- *Parc Natural de la Zona Volcànica de la Garrotxa.*



Generalitat de Catalunya
Departament de Medi Ambient

© **Departament de Medi Ambient**
GENERALITAT DE CATALUNYA

Text:
Eulàlia Codinach

Per a més informació podeu adreçar-vos al
Servei d'Informació del Departament de
Medi Ambient

T. (93) 419 30 85
Fax. (93) 419 87 09
Correu electrònic