



Som allò que vestim

34

*Guies d'educació
ambiental*

*guia per al consum responsable
de moda*



pàg. 3
pàg. 4

pàg. 12

pàg. 33

pàg. 45

índex

Presentació

Recursos naturals al límit

- ♦ Cap a un consum més responsable *pàg. 5*
- ♦ Els residus ens mengem *pàg. 6*
- ♦ El perill de fixar-nos només en el preu *pàg. 6*
- ♦ La petjada ecològica *pàg. 7*
- ♦ A l'hora de comprar, recorda... *pàg. 9*
- ♦ Avantatges del consum responsable *pàg. 10*

D'on ve la meva roba?

- ♦ La història darrera de l'etiqueta *pàg. 13*
- ♦ Matèries i recursos naturals *pàg. 16*
- ♦ El cotó *pàg. 16*
- ♦ El tèxtil i l'aigua *pàg. 22*
- ♦ Substàncies tòxiques *pàg. 23*
- ♦ Les persones *pàg. 26*
- ♦ Relacions Nord-Sud *pàg. 27*
- ♦ Condicions laborals *pàg. 28*
- ♦ Deteriorament de la salut de les persones *pàg. 31*

Què puc fer-hi jo?

- ♦ Una compra, un vot *pàg. 34*
- ♦ Abans: redueix *pàg. 35*
- ♦ Durant: tria amb sentit *pàg. 35*
- ♦ Després: allarga'n la vida útil *pàg. 42*

Annexos

- ♦ Informa't: recursos *pàg. 46*
- ♦ Busca: etiquetes ecològiques i de comerç just *pàg. 48*
- ♦ Actua: llença la roba vella al contenidor més pròxim *pàg. 50*
- ♦ Troba la teva botiga "roba amiga i de comerç just" *pàg. 52*

presentació



Consumir de forma responsable és una de les accions més efectives per protegir el medi ambient i per promoure una major equitat social. Les nostres decisions en el moment d'adquirir productes o serveis influeixen en els models de producció. Consumir responsablement suposa preferir les opcions menys contaminants, les que garanteixen condicions laborals i socials justes, les que consumeixen menys recursos, les que generen menys residus, les que protegeixen la nostra salut. Amb cada acció, els consumidors poden indicar al mercat quines són les seves preferències i compromisos. Les nostres decisions decideixen.

El tèxtil és un sector important des d'aquest punt de vista. Té un gran impacte econòmic, genera riquesa, llocs de treball i ofereix productes que tots necessitem per vestir. També genera impactes ambientals (pels productes emprats, per la seva manufactura, pel transport...) i socials, derivats de les condicions en què es fabriquen aquests productes. Aconseguir minimitzar els impactes ambientals i millorar els beneficis socials és l'objectiu. Per això, el nostre compromís ambiental i social pot concretar-se també en el consum de roba. "Som el que vestim" significa precisament aquesta voluntat d'estendre el compromís a la nostra segona pell.

La guia que presentem pretén informar sobre les característiques socials i ambientals relacionades amb el tèxtil i el món de la moda. I a la vegada, com és propi d'aquestes guies, oferir consells i recomanacions per actuar des del consum quotidià. No només en el moment de comprar la roba, sinó també a l'hora de considerar alternatives sostenibles després d'utilitzar-la: afavorir-ne la reutilització i garantir-ne el reciclatge.

Aquesta visió global del cicle del tèxtil ha estat possible gràcies a la col·laboració establerta entre l'Ajuntament de Barcelona i tres organitzacions socials que treballen en l'àmbit de la sostenibilitat, la cooperació internacional i la inclusió social, com són la fundació Ecología y Desarrollo (ECODES), SETEM, l'Associació Intersectorial de Recuperadors i Empreses Socials de Catalunya (AIRES) i Cooperativa Roba Amiga.

Imma Mayol

Tinent d'Alcalde de Medi Ambient

recursos
naturals
al límit

cap a un consum més responsable

Una de les nostres activitats quotidianes és anar a comprar. Poques vegades, però, ens parem a pensar les conseqüències que tenen per al medi ambient i la societat la producció i la comercialització d'allò que adquirim.

Per exemple, quants recursos naturals calen per renovar el nostre mobiliari? en quines condicions confeccionen la nostra samarreta preferida les treballadores del taller tèxtil? pot ser que el meu xampú contingui substàncies nocives?

D'acord amb la Declaració Oficial de les Nacions Unides amb motiu de la Cimera de la Terra del 2002, “una de les principals causes per les quals continua deteriorant-se el medi ambient mundial són les modalitats insostenibles de con-

sum i producció, particularment als països industrialitzats”. En aquest sentit, les Nacions Unides fan una crida a revisar aquests models insostenibles i a recórrer a models de consum responsable.

Actualment, entre un 80% i un 90% de les matèries primeres que fem servir són no renovables –minerals, inclòs el petroli. El grau de reciclatge d'aquests productes és molt baix, cosa que significa que les matèries no tornen a les nostres mans i deixen d'estar a la nostra disposició.

En el cas de les matèries que es renoven a la natura, com per exemple els boscos, l'aigua dolça o el peix, el ritme d'explotació sol ser més gran que el de regeneració, de manera que també tendeixen a l'esgotament. A més, en molts casos la contaminació per pesticides, insecticides i altres productes químics fa que aquests recursos perdin qualitat i propietats –la terra, fertilitat; l'aigua, la puresa, etc.– i, per tant, que es deteriorin els ecosistemes.



els residus ens mengem

El nostre consum genera cada vegada més residus, ja sigui en desfer-nos del producte una vegada s'acaba el seu període d'utilització, o bé pel seu embalatge i empaquetatge.

Les formes de producció i distribució que s'han anat imposant els últims anys provoquen que els envasos viatgin distàncies llargues, cosa que potencia els productes d'un sol ús, els materials lleugers –normalment derivats del petroli i més contaminants que els de matèries primeres renovables– i en dificulta el retorn.

Els residus poden tractar-se de diverses maneres: reutilització, reciclatge, incineració, abocament en dipòsits controlats o abocadors, etc. Tot i que tant la reutilització com el reciclatge redueixen

l'impacte ambiental del producte, tots els tractaments tenen un cost econòmic i ambiental: emissió de gasos amb alts nivells de contaminants, grans inversions en sis-

temes de filtratge, abocadors “segurs” per a substàncies tòxiques, etc. Com més volum de residus, més costos, per tant hem de tendir sempre a reduir-ne la quantitat.



el perill de fixar-nos només en el preu

Normalment, el criteri del preu té un pes fonamental quan triem un producte o servei.

Tanmateix, els riscos de deixar-nos guiar pel preu més baix són nombrosos, ja que si s'abarateixen els productes o serveis:

- Pot ser que se'n ressenti la qualitat. La pitjor qualitat sol anar associada a una vida curta del producte, s'espatlla fàcilment, no acaba de funcionar de manera òptima...

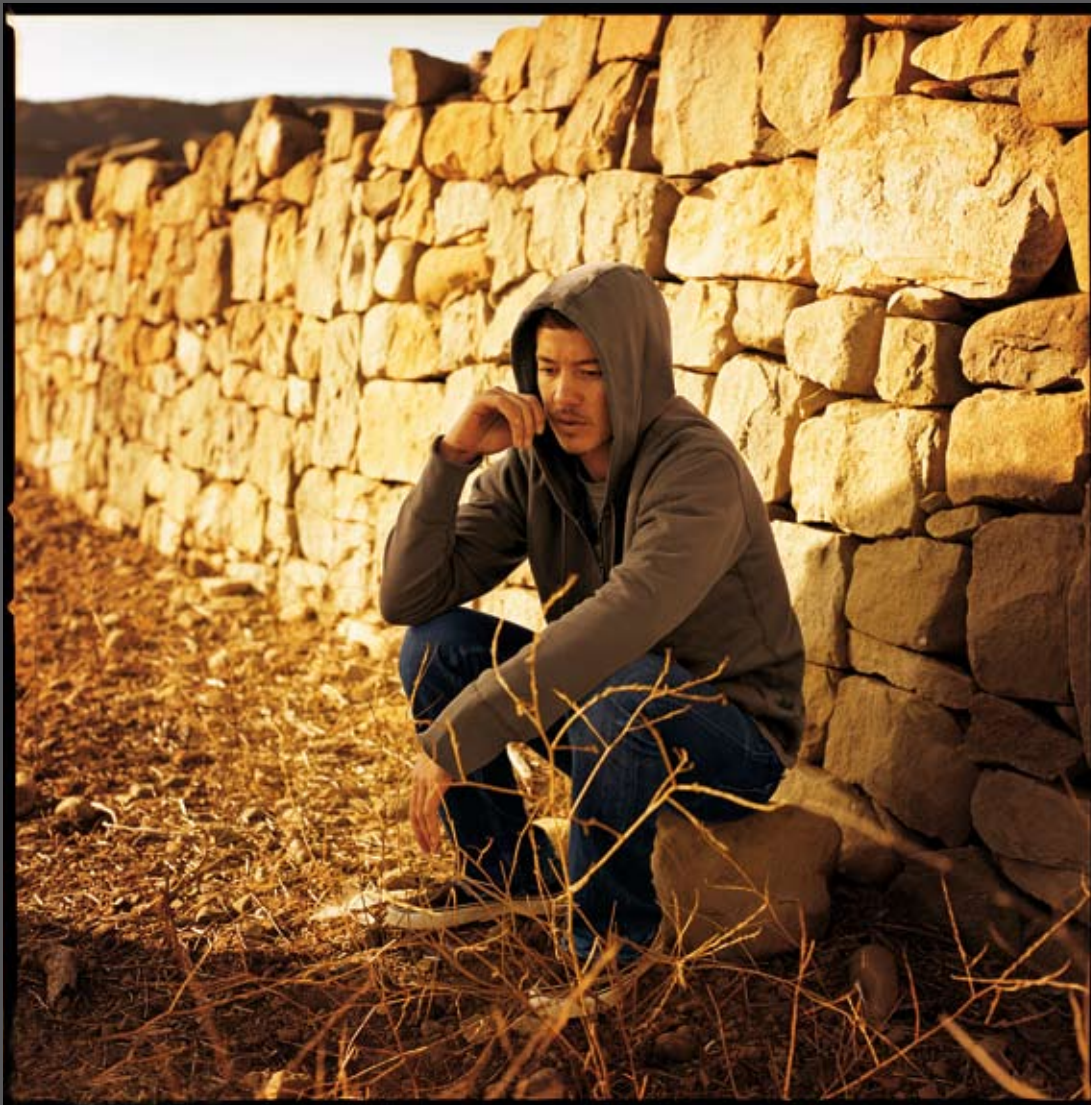
Això obliga a comprar-ne un de nou, fet que suposa, finalment, un preu més elevat. Com que hem pagat poc pel producte, ens resulta més fàcil llençar les coses encara que les hàgim utilitzat poc.

- Una altra manera de reduir preus és el trasllat dels centres de producció a països on els costos són inferiors. I això és així no només per les despeses salarials, sinó també perquè la normativa sobre drets laborals, salut, seguretat i medi ambient no és tan estricta com als països occidentals i, per tant, no cal fer inversions en siste-

mes nets o en mecanismes segurs per als treballadors.

- També es redueixen preus produint un major volum de béns, per les anomenades “economies d'escala”. Això comporta la fabricació de més unitats de les necessàries, cosa que suposa un ús excessiu de matèries primeres i energia, més emissions i contaminació, degradació dels ecosistemes, esgotament dels recursos naturals, foment del consumisme per donar sortida a aquests béns, etc.

Més informació:
www.opcions.org/cric.html



© Laura Flippen / Patagonia

La petjada ecològica

La petjada ecològica és un indicador agregat definit com "l'àrea de territori ecològicament productiu (cultius, pastures, boscos o ecosistemes aquàtics) necessària per produir els recursos utilitzats i per assimilar els residus produïts per una població donada amb un model de vida específic de manera indefinida".

El seu objectiu fonamental consisteix a avaluar l'impacte sobre el planeta d'un determinat mode o forma de vida i, consegüentment, el seu grau de sostenibilitat.

En aquest sentit i tenint en compte el creixement exponencial del consum els últims

cinquanta anys, s'ha calculat que per proveir la societat de materials i energia per al consum mundial actual necessitem 1,25 vegades la superfície de la Terra.

Font: revista Opcions Núm.9, Nov.-Des. 2003 i www.footprintnetwork.org

Sabem que els recursos naturals són limitats, que no sempre es respecten els drets humans en els processos de fabricació i que no per comprar més som més feliços...

És un imperatiu del nostre temps modificar els nostres hàbits de consum sota dos principis fonamentals:

- Coresponsabilitat: tots som coresponsables de les conseqüències socials i ambientals que comporta la producció dels béns i serveis que adquirim.

- “Una compra, un vot”: com a consumidors i consumidores, tenim la capacitat d’influir en les característiques dels productes i serveis que triem i en el comportament global de les empreses que els ofereixen. Si un dels principis essencials de tot bon negoci és adaptar-se a les necessitats de la clientela, fem de l’ètica, la solidaritat, la justícia social i el respecte al medi ambient una necessitat.

Tenim al nostre abast la possibilitat de premiar els millors i rebutjar els pitjors, exigint el compliment de determinades garanties socials, laborals i ambientals.

Consumim de manera responsable quan triem comprar només el que ens és necessari i seleccionem els productes i serveis no només d’acord amb la qualitat i preu, sinó també pel seu impacte ambiental i social, i per la conducta de les empreses que els elaboren.



a l'hora de comprar recorda...



© Manolo Yllera / Ideas

1. Contesta't les preguntes assenyalades anteriorment i, sobretot, si allò que estàs a punt de comprar satisfarà realment una necessitat o desig, o bé si ho compres compulsivament.

2. Pensa quin tipus de comerç vols afavorir. No oblidis que consumir productes locals, ecològics, de comerç just, productes naturals i productes reutilitzats i reciclats, és sens dubte la millors opció.

3. Informa't sobre les repercussions socials i ambientals dels béns i serveis. Demana'n informació. És el teu dret.

4. Assegura't de la qualitat del que compres, amb vista a adquirir béns més saludables i duradors.

5. Busca alternatives que minimitzin l'explotació dels recursos naturals: segona mà, reutilitzar, intercanvis, reparació.

6. Fes un bon manteniment de les coses i quan acabi la vida útil d'un producte tingues en compte les possibilitats de reciclar els materials de què està fet.

preguntes essencials per a un consum responsable

- Necessito el que estic a punt de comprar?
- Vull satisfer un desig?
- Estic triant lliurement o és una compra compulsiva?
- Quants en tinc ja?
- Quant ho faré servir?
- Quant em durarà?
- Podria demanar a un amic o un familiar que m'ho deixi?
- Puc passar sense?
- Podré mantenir-ho/netejar-ho/reparar-ho jo mateix?
- Tinc ganes de fer-ho?
- He cercat informació per aconseguir millor qualitat i un preu més baix?
- Com me'n desfaré un cop que hagi acabat de fer-ho servir?
- Està fet amb materials reciclables?
- Les matèries primeres que es van fer servir són renovables?
- Hi ha alguna cosa que jo tingui que pugui reemplaçar-ho?
- T'has informat de qui ha fet el producte i com ho ha fet?

avantatges del consum responsable

Fer un consum responsable té més avantatges que inconvenients, tant en l'aspecte material com en el nostre estat d'ànim i satisfacció interior.

- Si comprem menys, necessitarem menys diners.
- Contribuïm a la sostenibilitat del planeta i a un sistema econòmic més just.
- Desenvolupem la nostra creativitat en enginyar formes de reutilització i reciclatge.
- Valorar més les coses fa que en gaudim més quan les utilitzem.
- Estudiant diferents opcions de consum aprenem coses noves.
- Fent coses nosaltres mateixos desenvolupem noves capacitats i ens sentim útils.
- En la majoria dels casos, fer un consum responsable només suposa petits canvis en els nostres hàbits que no suposen comportaments gaire diferents dels que ja tenim, no produeixen inconvenients considerables i no requereixen esforços específics addicionals.



© Laura Flippen / Patagonia

críteris ambientals

L'anomenat consum ecològic és potser l'aspecte més conegut del consum responsable.

El consum ecològic es pot plantejar des de diferents punts de vista:

- Reduint el volum de les nostres compres.
- Triant en les nostres compres productes que en la seva fabricació han complert una sèrie de requisits per no degradar el medi ambient. Pots buscar certificats de referència com el d'agricultura ecològica per a aliments, l'FSC per a derivats de la fusta o l'àngel blau per a paper.
- Rebutjant productes que en la seva fabricació generen un major consum de recursos naturals.
- Tenint en compte la possibilitat de substituir productes contaminants per altres de naturals o biodegradables, per exemple en el cas de productes de neteja i higiene personal.
- Avaluant l'envasament i l'emballatge per evitar la generació de residus, i en cas de tenir-los, separant per reciclar.
- Triant productes d'uns quants usos i rebutjant els d'un sol ús.
- Valorant si les empreses fabricants i distribuïdores del producte que comprarem disposen d'un sistema de gestió ambiental (EMAS o ISO-14001) certificat per una entitat acreditada.

críteris socials i ètics

Com a consumidors i consumidores també podem tenir en compte aspectes ètics relatius al compliment de convencions internacionals i estàndards sobre condicions laborals dignes, salaris mínims, drets de treballadors i treballadores i lluita contra el treball infantil.

- Triant productes de comerç just.
- Assegurant-nos que les empreses fabricants i proveïdores garanteixen el compliment d'unes condicions laborals dignes. En aquest sentit, podem buscar informació sobre si disposen d'un sistema de gestió com el SA 8.000 o l'OSHAS 18.001.
- També podem considerar criteris socials relacionats amb el mercat laboral, prioritant la compra de productes i/o serveis elaborats per empreses d'economia social, en particular aquelles que brinden oportunitats de llocs de treball a col·lectius desfavorits (discapacitats, persones excloses o en risc d'exclusió, etc.).



© Skunkfunk

Els principis del consum responsable: les 4 R

- Reduir: compra només el que et sigui necessari, no et deixis influir per les campanyes publicitàries. Tria productes duradors; a la llarga et sortiran més barats.
- Reciclar: separa i llença les escombraries al contenidor que correspongui.
- Reutilitzar: no llencis el que pot servir per a més usos.
- Reclamar: pregunta, insisteix, demana, suma't a les campanyes... La teva veu fa també que les coses canviïn.

d'on ve
la meva roba?

la història darrera de l'etiqueta



© Campaña Roba Neta / Setem

We carry the stories of the people who make our clothes along with us. Ally Hewson, EDUN.

Duem amb nosaltres les històries de les persones que fan la nostra roba. Ally Hewson, EDUN.

A tots ens agrada la roba... per resguardar-nos del fred, per veure'ns i sentir-nos bé, estar còmodes o per crear la nostra pròpia imatge i pronunciar-nos sobre alguna cosa.

La nostra roba, però, té un preu més alt del que paguem a la botiga. Cada peça ha arribat fins a les nostres mans després d'un llarg procés de producció que té implicacions ambientals i socials molt significatives.

Per exemple, per cultivar el cotó, que cobreix aproximadament el 47% de les necessitats del sector tèxtil, s'utilitzen intensivament pesticides i herbicides perillosos i contaminants que enverinen els pagesos, la terra i

l'aigua. Els tints i blanquejadors que s'usen en l'acabat del teixit són també molt contaminants i poden arribar a ser tòxics. I un gran percentatge dels treballadors de la indústria tèxtil –s'estima en un 80%– cobren salaris irrisoris i pateixen discriminació i condicions laborals indignes.

Fins fa poc, l'única alternativa consistia en la reducció del consum, ja que el mercat es limitava a donar-nos més del mateix. Recentment

nombroses empreses i institucions dins del món de la moda han començat a entendre la importància de l'ètica empresarial. Un ampli ventall de campanyes i iniciatives sobre reciclatge, condicions laborals, millores de l'impacte ambiental, etc., s'han posat en marxa a tot el món. Dissenyadors, grans marques i minoristes, així com sindicats, administracions públiques i organitzacions socials s'han involucrat en aquest procés.

La campanya “Roba Neta”

És una coalició internacional d'ONG, sindicats i organitzacions de consumidors present en 16 països europeus que denuncia des de principis dels noranta les condicions laborals dels treballadors i treballadores de la indústria tèxtil globalitzada. Té la seu a Amsterdam i a l'estat espanyol està coordinada per SETEM.

Més informació:

www.ropalimpia.org,
www.cleanclothes.org
i www.robaneta.org



© Pablo Wünsch Blanco

A Espanya estem encara a la cua d'altres països europeus com el Regne Unit, França, Holanda o Alemanya, però a poc a poc anem trobant alternatives a la moda convencional que podem adquirir en algunes botigues

i també a través d'Internet. D'altra banda, hem de seguir exigint canvis a les nostres marques de referència perquè cada vegada siguin més les empreses que practiquin els valors del desenvolupament sostenible.

bones pràctiques

Campanya “Moda sense tòxics”, Greenpeace

El 2006 Àgatha Ruiz de la Prada, Anke Schölder, Antonio Pernas, Carlos Díez, Carmen March, David Delfín, Hannibal Laguna, Ion Fiz, Jocomomola, Josep Abril, Juana Martín, Juanjo Oliva, La Casita de Wendy, Locking Shocking, Luxoir i Txell Miras van acceptar el repte de dissenyar peces sense tòxics per a la campanya “Moda sense tòxics” de Greenpeace. S'han analitzat teixits i un cop se n'ha conegut la composició s'han buscat teixits similars lliures de níquel, plom, crom VI, formaldehid, ftalats i arilamines. Al projecte s'hi ha sumat recentment Mango, que està treballant en la recerca i la utilització d'alternatives més segures i ecològiques.

Més informació: <http://archivo.greenpeace.org/modaSin/index.htm>

fets:

- El tèxtil és un sector molt important dins de l'economia europea. Dóna feina a uns 2,2 milions de persones –dades del 2005 per a l'Europa dels 27–, per la qual cosa representa aproximadament un 4% del valor afegit de la manufactura i un 7% de l'ocupació en el sector secundari, la indústria.

Més informació: <http://ec.europa.eu/enterprise/textiles/>

- El consum europeu de tèxtil és d'uns 20 kg per persona i any, molt per sobre de la mitjana internacional, que és d'uns 8 kg.

Font: *El recorrido del hilo: aspectos sociales, ecológicos y sanitarios del consumo textil* (1997), *Stiftung Verbraucherinstitut Berlin*, citat en el butlletí núm. 8 *El Sector del Algodón y la Industria Textil* (2005), IDEAS/Iniciativas de Economía Alternativa y Solidaria.

- Segons estimacions de la Unió Europea, cada habitant genera de 2 a 7 kg de residu tèxtil l'any. Concretament a Catalunya se'n generen unes 60.000 tones, de les quals només entre un 10% i un 20% es recullen o reciclen.

Font: revista *Parrac* núm. 2, març 2007.

El que és òptim per a una marca de moda és dur a terme **una gestió integrada de la sostenibilitat**, que impregni tots els aspectes de gestió –des del bon govern fins a les relacions amb clients i treballadors– i producció –des del tipus de teixit fins a la gestió de les peces una vegada llençades, passant per l'empaquetatge i els accessoris a la peça.



© Skunkfunk

La moda que incorpora criteris de sostenibilitat té en compte un o més dels elements següents:

1. Medi ambient i matèries primeres: utilització de les fibres amb menor impacte ambiental, com el cotó ecològic o el cànem, enfront de les més perjudicials, com el cotó convencional i les fibres sintètiques, evitar elements no biodegradables o reciclables, etc.
2. Relacions Nord-Sud: afavorir relacions comercials justes amb els països productors, per exemple, sota les premisses del comerç just o el principi de "Trade not Aid", promoure les tradicions artesanes locals, etc.
3. Emissions i producció: reducció dels abocaments de les fàbriques a l'aigua i a l'aire, ús eficient de l'energia i l'aigua.
4. Drets laborals i producció: condicions laborals dignes per als treballadors al llarg de tot el procés productiu, inversió en la comunitat, contractació de persones amb discapacitat o en risc d'exclusió, etc.
5. El client: qualitats respectuoses amb el cos humà –talles, formes i textures– i no perjudicials per a la salut. Peces de fàcil manteniment i duradores.
6. La gestió: principis i polítiques que contribueixin a un sistema econòmic just i ecològic.

matèries i recursos naturals

La gran quantitat de roba que es produeix suposa una explotació dels recursos naturals que, en la seva majoria, no es recuperaran mitjançant el reciclatge.

El cotó, principal matèria primera utilitzada en el sector, és un dels cultius més intensius en herbicides i pesticides. Els tints, rentades i altres productes que donen a la peça el toc final contaminen aigües i atmosfera, i contenen en molts casos substàncies tòxiques també per a la salut de les persones.

Encara que tradicionalment la roba només es produïa amb fibres tèxtils naturals com el lli i la llana, avui dia s'utilitzen cada vegada més les fibres artificials –que s'obtenen mitjançant síntesi química de matèries primeres naturals– i les fibres sintètiques, és a dir, derivades del petroli, que és un recurs no renovable que en el seu

procés genera un gran impacte en el planeta. Paral·lelament, la producció de cotó ecològic creix cada any, s'investiga sobre fibres menys perilloses per a l'entorn i la salut, i l'exigència de sistemes de gestió ambiental a les fàbriques és cada cop més gran. D'aquesta manera millora l'ús d'energia i aigua i es limita la contaminació.

el cotó

El cotó és una fibra altament apreciada que es cultiva a més de 90 països, amb la qual cosa dona feina a uns 50 milions de pagesos arreu del món i ocupa, aproximadament, un 2,4% de la terra cultivable.

El cotó és el cultiu del qual depenen nombrosos països en desenvolupament. És un cultiu fonamental per a l'Índia, el Pakistan, l'Àfrica occidental, Uganda, la Xina, l'Uzbekistan i el Kazakhstan. També es cultiva en

grans quantitats als Estats Units i a Turquia.

El cotó utilitza gairebé el 25% dels insecticides mundials i el 10% dels pesticides, però suposa només el 2,5% de la superfície cultivable.

MAPAMUNDI AMB PAÏSOS ON ES CULTIVA COTÓ



impacte en el medi ambient

Per la seva eficàcia econòmica a curt termini, l'agricultura tradicional s'ha anat basant en el monocultiu —el cultiu d'una mateixa planta durant anys a la mateixa parcel·la i a parcel·les contigües en grans extensions de terra. Aquesta tècnica afavoreix que els insectes, els bacteris, els fongs i les males herbes que normalment viuen del cotó acabin convertint-se en plagues, ja que desapareix l'hàbitat natural en el qual els éssers vius es regulen entre si.

D'aquesta manera, les malalties i les plagues han augmentat durant les últimes dècades a nivells tan sols controlables amb insecticides i herbicides, cosa que ha convertit el cultiu convencional en altament dependent d'agroquímics.

L'obsessió per un major rendiment ha incrementat també la utilització de grans quantitats de fertilitzants, estimulants del creixement i defoliants químics, amb un enorme impacte per al sector agrícola.

No només es tracta de la quantitat de pesticides que s'utilitzen, sinó també de les conseqüències que tenen per a la salut i el benestar dels habitants de les comunitats rurals. Els cultivadors de cotó de països en desenvolupament que utilitzen pesticides reporten habitualment símptomes de fatiga, tensió muscular, gola seca, mareigs, insomni, visió borrosa, dolor al pit, mal de cap, nàusees i picor a la pell. I els efectes dels pesticides no s'acaben a l'entorn de la plantació, sinó que arriben a la terra, l'aigua i l'aire que tots compartim. Només



l'1% dels pesticides es queden a la planta, mentre que el 99% restant passa a les aigües, de les quals es proveeixen les comunitats rurals i beuen els animals —que després arriben al nostre estómac a través de la cadena alimentària—, i a la terra, que s'empobreix i deixa de produir amb eficàcia.

A les llavors del cotó, que posteriorment s'aprofiten per extreure oli per al consum humà —sobretot per a snacks—, hi queden part d'aquestes substàncies químiques, també.

El 80% dels països on es cultiva cotó són països empobrits, en els quals encara s'utilitzen productes químics que han estat prohibits a Europa i els Estats Units per la seva alta perillositat per a la salut humana. Els problemes per enverinament són molt comuns, sobretot en zones amb altes taxes d'analfabetisme, on no es disposa de la formació i l'equipament adequat, en llocs amb escassetat

d'aigua potable, i on l'atenció mèdica està dispersa o és molt cara. Un altre dels perills és la utilització dels envasos de pesticides per transportar i emmagatzemar aliments i aigua destinada al consum humà.

L'obsessió per l'augment de la productivitat ha fomentat també la utilització de cultius transgènics, que es caracteritzen per nivells perillosament alts d'homogeneïtat genètica, cosa que atempta contra la biodiversitat. Els cultius modificats genèticament contaminen els cultius ecològics, amb la qual cosa exacerben els problemes de l'agricultura convencional. S'estima que el cultiu modificat genèticament es cultiva en un 20% de les hectàrees dedicades al cotó, i concretament als EUA suposa més d'un 70% de la producció. És molt possible que tota la roba produïda els últims anys, a excepció de la d'origen orgànic i de comerç just, contingui cotó transgènic.

fets:

- Fins i tot en el regulat mercat nord-americà, 7 dels 15 productes químics més utilitzats són 'possibles', 'probables' o 'coneguts' cancerígens.
- Al petit país africà de Benín, amb uns 7 milions d'habitants, els pesticides del cotó van matar almenys 61 homes, dones i nens entre el 1999 i el 2000.
- 25 milions de pagesos a l'any pateixen enverinament per pesticides.
- La Xina reporta de 30.000 a 40.000 casos d'enverinament cada any.
- El cos d'un nord-americà mitjà conté residus de 13 pesticides químics. Dos d'ells, els usats en el cultiu de cotó, excedeixen la quantitat recomanada per raons de salut.

Font: *Dress sense, a consumer guide to shopping for organic clothing and textiles*. PAN UK.

- Els pagesos de Ghana arriben a gastar una mitjana de 40 euros l'any –el 8% d'un salari mitjà– en tractaments mèdics per tractar enverinaments per pesticides.
- Aquests mateixos pagesos de Ghana també perden uns 20 dies de feina a l'any per enverinaments per pesticides.
- A Ghana és obligatori pagar una quota perquè els nens i nenes puguin anar a l'escola. Com a resultat de l'empobriment per la crisi del cotó, molts nens i nenes queden fora del sistema educatiu.

Font: *Dress sense, a consumer guide to shopping for organic clothing and textiles*. PAN UK.

El cultiu de cotó a Espanya

A la província de Sevilla es cultiven unes 90.000 hectàrees de cotó. Les directives europees sobre agricultura estan obligant els productors de cotó a cultivar-lo seguint els criteris de l'agricultura integrada que, tot i que no arriba als estàndards del certificat ecològic, limita l'ús de pesticides i fertilitzants químics i fa una gestió més sostenible del cultiu que l'agricultura convencional.

Prop de 84.000 nens treballen en condicions deplorables en camps de cultiu de llavor de cotó a l'estat indi d'Andhra Pradesh al servei d'empreses locals o de filials de multinacionals. Un 70% dels nens treballen per pagar avançaments o deutes contrets pels seus pares. Alguns són víctimes del tràfic de persones des d'altres localitats i viuen en els mateixos camps de cultiu.

Font: Butlletí núm. 8, *El sector del algodón y la industria textil*, maig 2005, Observatorio de las Transnacionales, IDEAS/Iniciativas de Economía Alternativa y Solidaria.





Un altre dels problemes més significatius que està lligat al cultiu de cotó és la necessitat de grans quantitats d'aigua per al creixement de les plantacions, que són obtingudes mitjançant processos de regadiu. Segons l'empresa pública de desenvolupament agrari i pesquer de la Junta d'Andalusia (DAP), en el millor dels casos calen 1.200 litres d'aigua per quilo de cotó.

impacte en la nostra societat

En molts països en desenvolupament, el cultiu de cotó evita que les persones del camp emigrin a les ja caòtiques i sobrehabidades ciutats, amb la qual cosa es mantenen les comunitats rurals i es creen llocs

de treball en zones que, d'una altra manera, tindrien altes taxes de desocupació o simplement quedarien desertes. Tanmateix, les condicions de treball i la vida dels pagesos són, com a mínim, qüestionables.

Hem vist les afeccions de salut per l'ús intensiu d'agroquímics, però també es dona el treball infantil, les situacions d'esclavitud o semiesclavitud i el treball familiar no remunerat. La situació dels pagesos enfront dels compradors de fibra és feble, els preus que reben són fins i tot més baixos que els estàndards internacionalment marcats, cosa que dona lloc a un cercle de pobresa del qual és complex sortir.

impacte econòmic

La sostenibilitat econòmica ha de ser també tinguda en compte quan analitzem el sector del cotó.

Normalment es calcula el rendiment de les terres amb una fórmula relativament senzilla: posant en relació la producció amb el nombre d'hectàrees. No obstant això, aquest càlcul no té en compte els resultats nets reals per a les comunitats i el desenvolupament rural, ja que no valora l'impacte sobre la salut, el medi ambient –biodiversitat, aigua, aire, qualitat de la terra– i el valor que l'activitat agrícola proporciona a les economies locals a través dels serveis i estructures lligats a la producció.

Els impactes positius o negatius sobre la població del camp i les migracions han de ser considerats també en el càlcul de la sostenibilitat econòmica.

bones pràctiques

Fox Fibre

Marques de cotó orgànic com Fox-Fibre d'Organic Cotton Colours, SL compleixen determinats requisits ambientals, com per exemple que els camps de cultiu han d'estar de tres a deu anys sense haver-se tractat amb algun agroquímic, han de tenir una franja de seguretat al voltant perquè no arribi la contaminació d'altres camps i, per descomptat, no han d'utilitzar tampoc cap producte que no sigui natural durant el cultiu. Fins i tot les plagues tan abundants en aquestes plantes es combaten amb control biològic.



© Timberland

Cotó ecològic al Senegal

El 1994 es va posar en marxa a Koussanar, al Senegal, un projecte per al cultiu del cotó ecològic que no utilitza pesticides ni insecticides sintètics, i es paga a un preu més elevat que el convencional. Els pagesos es van organitzar en grups per aldees, units en una federació que s'ha estès a 57 pobles i gairebé 1.000 productors. A més, han aconseguit estendre la seva activitat a la manufactura tèxtil i el cultiu d'altres productes com l'arròs i les verdures, beneficiosos per al creixement de l'economia local i completament ecològics. La seguretat alimentària, la reducció de la pobresa, el desenvolupament de la comunitat i la millora de la situació de la dona que s'han derivat d'aquest projecte són clars exemples de l'èxit del cultiu ecològic.

Font: *A consumer guide to shopping for organic clothing and textiles*, PAN UK.

fets:

Gairebé el 50% de la producció mundial, en almenys 5 països, s'està fent amb l'assistència d'algun tipus de subsidi directe a la renda del productor o al preu del producte. D'aquests subsidis a penes el 14% són realitzats per països en desenvolupament, mentre que el 86% restant (3,6 bilions d'euros) són realitzats pels governs dels EUA, la Xina i la Unió Europea.

Font: *Cultivando pobreza: el impacto en África de los subsidios al algodón en USA*. Oxfam Internacional, 2002.



Un dels problemes més importants en el sector ve donat per la forta crisi en els preus de la fibra de cotó. Aquesta crisi l'han generat fonamentalment dos factors. Per un costat, la sobreproducció de cotó, que competeix amb un altre tipus de fibres i teixits artificials o sintètics. Per un altre, els subsidis a l'exportació dels Estats Units i la Unió Europea fan que el seu cotó pugui ser venut a un preu més baix, i d'aquesta manera afecten directament els pagesos de països com l'Índia, el Pakistan o Uganda, que són altament dependents del cotó com a matèria primera d'exportació.

Alternatives més sostenibles:

1. Cotó certificat com a ecològic o, almenys, d'agricultura integrada (IPM/ICM).
2. Fibres naturals de baix impacte ambiental, com el cànem, el bambú i l'ortiga.
3. Altres fibres naturals: llana, seda i lli.
4. Fibres de cultius de comerç just.
5. Fibres artificials derivades de recursos renovables com la viscosa, el raió, les fibres Ingeo i Lyocell.
6. Fibres intel·ligents que necessitin menys requisits de manteniment i siguin més duradores.

el tèxtil i l'aigua

Tant la producció de fibres químiques com de teixits naturals té gran impacte en el medi aquàtic.

A més de les grans quantitats d'aigua que requereix el regadiu del cotó –que va de 1.200 a 8.000 litres per quilo, segons les condicions– la producció de fibres químiques dona lloc a abocaments amb alt contingut de substàncies orgàniques i d'àcid sulfhídric i sulfur de carboni, totes dues classificades com a substàncies perilloses.

D'altra banda, el procés de rentada del cotó requereix grans quantitats d'aigua per treure impureses, fet

que genera importants quantitats de residus de greix, que en ser abocats als rius causen la mortaldat dels peixos per la disminució dràstica de l'oxigen de l'aigua.

Així mateix, per al procés de blanqueig la indústria tèxtil utilitza el clor. El clor genera compostos organoclorats que s'acaben abocant a les aigües dels voltants, pràctica que genera residus altament tòxics i amb una perillosa capacitat de persistir i acumular-se en els éssers vius.



substàncies tòxiques

En l'etapa de producció industrial, el principal problema es deriva de l'ús de tints, del blanqueig dels teixits i dels tractaments finals, que poden contenir substàncies tòxiques per a la salut de treballadors i consumidors i per al medi ambient.

Per exemple, el cuir pot ser adobat de manera vegetal o al crom. En aquest últim cas, a més del crom s'utilitza cadmi, alumini, titani o zirconi. Malgrat que la legislació actual limita l'abocament de contaminants, aquest procés provoca abocaments d'aigües i residus sòlids amb elements tòxics de gran impacte ambiental.

L'organització de defensa ambiental Greenpeace ha estat realitzant els últims anys diverses anàlisis per demostrar que la contaminació química s'ha estès per tot el planeta, des de l'Àrtic fins a les nostres cases. Aquesta organització de defensa ambiental va prendre mostres de pols d'oficines i cases de vuit països europeus buscant cinc químics perillosos. A totes hi van trobar quantitats significatives d'aquests tòxics, que estan en tèxtils, televisors, cosmètics, productes de neteja, perfums o joguines.



En favor d'aquesta tesi, Greenpeace i WWF van demostrar mitjançant un estudi basat en l'anàlisi de mostres de sang materna i de cordó umbilical que les mares transmeten als seus fills involuntàriament substàncies químiques perilloses abans fins i tot que neixin.

Anàlisis d'aigua de pluja van revelar que també està contaminada amb un enorme rang de substàncies tòxiques, incloses substàncies capaces d'alterar el sistema hormonal.

Els tèxtils tenen molta culpa en aquest tipus de contaminació. No

és tant una qüestió de quina fibra s'utilitzi, sinó que un dels principals problemes està en els tractaments dels teixits.

La normativa REACH de la Unió Europea regula el tema de les substàncies tòxiques.

http://ec.europa.eu/environment/chemicals/reach/reach_intro.htm.

Alternatives més sostenibles:

1. Utilització de matèries primeres de producció ecològica.
2. Principi de reducció: de rentades i acabats, de l'ús de substàncies químiques sintètiques i de l'empaquetatge.
3. Principi de substitució de les substàncies tòxiques per alternatives més segures de baix impacte ambiental i tints naturals.
4. Embalatges respectuosos amb el medi ambient: mínim possible, senzill, sense ornaments, reciclable, eficient.
5. Sistemes de gestió ambiental (ISO 14.001, EMAS) en empreses tèxtils per reduir emissions i ser eficients en l'ús d'aigua i energia.

Aquestes són algunes de les substàncies que hem d'evitar, segons Greenpeace:

1. **Plom:** s'usa en tints, pigments, pintures i plàstics de vinil. *És tòxic per al sistema nerviós i els ronyons.*
2. **Níquel:** s'utilitza en tints, en processos de tintatge, en el niquelatge i en l'acer inoxidable. *Es relaciona amb al·lèrgies i càncer.*
3. **Crom VI:** s'usa en pigments, tints, tinta d'impressió, en productes de cautxú, en l'adobat de pell i en cromats. *És molt tòxic i un conegut cancerigen humà.*
4. **Arilamines:** són productes de degradació dels tints azoics. *Moltes d'aquestes amines produeixen càncer.*
5. **Ftalats:** s'usen amb el PVC com a base per estampar. *Diversos ftalats poden alterar el desenvolupament humà i els processos reproductius.*
6. **Compostos perfluorats (PFC):** s'usen com a impermeabilitzants i en acabats antitaca. *Alguns són persistents, bioacumulatius i tòxics.*
7. **Alquifenols:** estan en alguns detergents industrials. *Són capaços d'alterar el desenvolupament sexual dels éssers vius.*
8. **Formaldehid:** molt utilitzat per a acabats easy care o de manteniment fàcil. *Es considera un probable cancerigen humà.*
9. **Biocides:** *són persistents, bioacumulatius i tòxics.*
10. **Compostos organoestànics:** *són tòxics per al sistema immunitari.*



*bones pràctiques**Mango treballa en el principi de substitució*

Amb més de 905 botigues en 83 països, Mango és la segona empresa exportadora espanyola del sector tèxtil. Mango, que ja tenia una política prèvia de substàncies nocives, va signar un conveni amb Greenpeace amb el qual es va comprometre a substituir les substàncies tòxiques químiques perilloses per alternatives més segures.

Made in Green

AITEX, l'Institut Tecnològic Tèxtil, ha llançat una marca que certifica que, en tota la seva traçabilitat, el producte ha estat fabricat en centres de producció on es respecten el medi ambient i els drets universals dels treballadors.

L'exempció de substàncies nocives o la limitació de les concentracions sobre producte queda definida i controlada pel sistema de certificació Standard 100 d'Oeko-Tex.

El respecte al medi ambient, als drets humans i a altres criteris socials es defineix i es controla garantint que totes les empreses o centres de producció que intervenen en la fabricació del producte, des de la filatura fins a la confecció, passant per teixidura, tintura i acabats, tinguin implantats i certificats un sistema de gestió ambiental i un codi de conducta i de responsabilitat social per una entitat o organisme extern i independent de reconegut prestigi.

Més informació:

www.madeingreen.com/es/home.html



© Pablo Wiensch Blanco

Ethical Fashion Show

Des de fa més de tres anys, París acull l'Ethical Fashion Show, un certamen de referència per a dissenyadors que respecten el medi ambient i les persones, però que no per això deixen d'elaborar peces de moda i atractives.

Més informació: www.ethicalfashionshow.com

les persones

El sector del cotó i la indústria tèxtil donen feina actualment a més de 100 milions de persones, entre pagesos i obrers, per la qual cosa és un dels sectors industrials de més importància quant a la utilització de mà d'obra, sobretot en països empobrits.

Amb la deslocalització que s'ha produït en les últimes dècades, la producció tèxtil s'ha anat traslladant a països amb costos de producció més baixos: la Xina, Tailàndia, Bangla Desh, el Marroc, Guatemala, etc. Les empreses transnacionals aprofiten les limitacions que hi ha en aquests països en matèria de legislació ambiental, laboral i fiscal, així com la falta de control sobre les condicions de producció, per reduir els costos derivats de la protecció de les persones i el medi ambient.

Fruit d'aquestes polítiques comercials es violen drets humans fonamentals mitjançant la imposició d'interminables jornades laborals, sous míseros, retard en els pagaments i l'absència del dret d'associació i sindicació, treball infantil, absència de drets sanitaris, etc.

Dels més de 25 milions de treballadors i treballadores de la indústria tèxtil mundial, el 90% són dones joves i tres de cada cinc no tenen contracte ni cap tipus de prestació social. Els seus salaris

constitueixen com a màxim el 5% del preu final de la roba, calçat i complements que es venen a les botigues i grans superfícies d'Europa i els Estats Units. S'estima que la situació de precarietat laboral i violació sistemàtica de drets humans en aquest sector afecta el 80% dels treballadors i treballadores de la indústria tèxtil que produeix per a les grans cadenes multinacionals.

Coneixem algunes d'aquestes situacions i a què es deu.



relacions nord - sud

Khadija Mensaouri, 35 anys, soltera, obrera a la fàbrica el Clinic Dress.

«Cobro una mitjana de 1.700 dirhams (uns 151 euros) per mes i arribo a 2.000 quan faig hores extres. Em retiren un impost de celibat i mai he entès per què. Pago un lloguer de 500 dirhams, més una mitjana de 300 dirhams en aigua i electricitat. També pago pel tractament de la meva germana malalta fins que ella trobi un marit.»

Nadia El Melih, 33 anys, divorciada, dos nens, obrera a la fàbrica el Clinic Dress.

«Guanyo 1.700 dirhams (uns 151 euros) al mes. Visc a casa de la meva mare i no pago lloguer, però gran part dels meus diners els gasto a les farmàcies, perquè els meus dos nens tenen greus problemes de salut. A més tinc la seva càrrega escolar. El meu sou mai no ens arriba fins a final del mes, sempre tinc deutes i he de demanar diners als meus veïns i quedo a deure al meu botiguer cada mes.»

Dones en cadenes: Relats, testimonis i anàlisis de les condicions de treball de les dones obreres del tèxtil a Tànger. Associació Attawassoul, Tànger (Marroc), febrer de 2004 per a SETEM Catalunya.

La indústria de la moda, el calçat i el material esportiu és un negoci que està en mans de comptades empreses multinacionals, la majoria europees i americanes.

Malgrat això, la seva producció està concentrada en determinades zones del món: allà on es localitzen les grans bosses de mà d'obra barata i amb escassa garantia dels seus drets laborals i sindicals.

La producció de roba per a aquestes grans transnacionals està controlada per empreses, desconegudes per la immensa majoria de consumidors i consumidores, que s'encarreguen de servir les comandes a les firmes europees i nord-americanes i que traslladen els riscos i les pressions derivats de la producció a les treballadores. Són aquestes últimes les que pateixen la reducció de costos de producció i dels terminis de lliurament, assumint horaris impossibles, salaris insuficients, inexistència de cobertura mèdica, amb total flexibilitat i disponibilitat laboral. La reducció de costos que aquestes pràctiques possibiliten porta a la situació que la producció tèxtil desaparegui de mica en mica dels països del Nord i es desplaci a països empobrits del Sud.

La concentració de terres, l'expulsió de la pagesia cap a les ciutats i les precàries condicions de vida dels pobles indígenes, faciliten una mà d'obra barata i disponible en zones com l'Amèrica Llatina, Àsia i el nord

de l'Àfrica. A més, les polítiques comercials imposades pels plans d'ajust estructural del Fons Monetari Internacional forcen els països empobrits a ser extremadament permissius amb la legislació ambiental i amb els impostos.

D'aquest context en neixen les zones franques i les maquiles.

Les maquiles són fàbriques destinades a la producció de manufactures tèxtils per a l'exportació, on es realitzen treballs mecànics i amb pocs requeriments tecnològics. Aquestes fàbriques tèxtils s'ubiquen en zones franques, on les empreses gaudeixen normalment d'enormes avantatges, com l'exempció d'impostos, absència de legislació social, laboral i ambiental i on es presenten grans obstacles per a la conformació i funcionament de sindicats.

Amb la finalitat d'atreure inversions i capital estrangers, els governs dels països del Sud fan publicitat dels avantatges que ofereixen aquestes zones, en les quals hi ha un insuficient control governamental, fins i tot, de manera freqüent, situacions de complicitat per part de les autoritats locals, i els treballadors es troben en una posició dèbil davant dels propietaris.

condicions de treball

Lluny de ser un motor de desenvolupament, la indústria tèxtil s'ha convertit en una font de precarietat en molts punts del planeta.

La pressió de les grans marques per aconseguir uns preus barats i unes condicions de lliurament cada vegada més avantatjoses provoquen que els propietaris de les màquines traslladin la inestabilitat, la inseguretat i l'explotació a l'element més feble de la cadena: les treballadores i els treballadors.

Aquests són els vuit principals convenis de l'Organització Internacional del Treball (OIT):

- Conveni sobre el treball forçós, 1930.
- Conveni sobre la llibertat sindical i la protecció del dret de sindicació, 1948.
- Conveni sobre el dret de sindicació i de negociació col·lectiva, 1949.
- Conveni sobre la igualtat de remuneració, 1951.
- Conveni sobre l'abolició del treball forçós, 1957.
- Conveni sobre la discriminació (ocupació), 1958.
- Conveni sobre l'edat mínima, 1973.
- Conveni sobre les pitjors formes de treball infantil, 1999.

Quines condicions de treball poden donar-se a les màquines?

La majoria de les treballadores del sector tèxtil són dones que cobren uns sous amb els quals difícilment cobreixen les seves despeses. Normalment comencen a treballar en edats molt primerenques i és habitual trobar nenes d'entre 12 i 14 anys a les fàbriques i tallers de l'Amèrica Central, el nord de l'Àfrica o el sud-est asiàtic. Moltes d'elles deixen la feina a les màquines entre els 25 i els 30 anys pel desgast extrem que pateixen als seus llocs de treball.

Moltes vegades no hi ha contractes formals, per la qual cosa l'ocupador podria acomiadar les seves treballadores sense cap tipus d'indemnització. Les jornades solen ser de 12 a 14 hores al dia i, en el millor dels casos, es disposaria d'un dia de descans setmanal o una setmana de vacances l'any. Se'ls exigeixen quotes diàries de producció molt altes, cosa que les obliga a fer un gran nombre d'hores extres, que normalment no es comptabilitzen ni es paguen.

Els sindicats solen estar prohibits o, si n'hi ha algun es deu trobar manipulat pels interessos dels propietaris de les manufactures. Aquestes formes d'ocupació desincentiven els treballadors a organitzar-se en sindicats per por que no els renovin els contractes si s'hi afilien.

Aquestes experiències no estan tan lluny de nosaltres, la majoria de la roba que fem servir està produïda en zones empobrides.

En un estudi fet per SETEM en el marc de la campanya "Roba Neta", després d'un any d'investigacions a desenes de tallers tèxtils al Marroc, es denunciava que determinades firmes espanyoles subcontracten amb tallers que violen greument importants drets humans i laborals.

El cinturó industrial de Tànger ha crescut desmesuradament els últims anys, en part, gràcies a la inversió d'empreses espanyoles que han traslladat la seva producció, tradicionalment ubicada a Catalunya i Galícia, a aquesta zona del Marroc. Aquest creixement en el nombre de fàbriques i tallers ha produït un autèntic efecte crida i ha provocat la migració de poblacions rurals empobrides per la concentració de propietat de la terra a la ciutat. Les persones procedents del camp que s'han incorporat a la indústria tèxtil els últims anys ho han fet en unes condicions deplorables i sense cap garantia en el seu dret de sindicació.

La desaparició recent de les barres als productes tèxtils xinesos ha fet que moltes d'aquestes persones vegin perillar els seus precaris llocs de treball i es trobin al caire de l'abisme sense possibilitat de tornar al treball agrícola.

Soumeya El Alaoui, 19 anys, obrera de Fadatex.

« Sempre fem hores extres, 2 o 3 hores al dia, i ens paguen la proporció normal. Entro a la fàbrica a les 7 del matí i surto a les 19,30 h. Ens obliguen a fer hores suplementàries. Si no, corro el risc de ser acomiadada l'endemà. Moltes dones que tenen nens que els esperen, fan les hores suplementàries plorant. A vegades, a l'estiu, treballem tota la nit i en lloc de pagar-nos el doble ens paguen només per la meitat del sou normal.»

Lamia Saoudi, 32 anys, soltera, obrera a Marocstar.

« Durant les festes i l'estiu, el cap intenta recuperar el temps perdut dels dies de vacances. Les nostres hores extres es multipliquen. Durant aquest període, patim més pressió verbal i més insults. Quan entrem tard a casa nostra, ens sentim asfixiades i moralment exhaustes.»

Dones en cadenes: Relats, testimonis i anàlisis de les condicions de treball de les dones obreres del tèxtil a Tànger. Associació Attawassoul, Tànger (Marroc), febrer 2004 per a SETEM Catalunya.



© Setem

Una altra de les denúncies freqüents és l'existència de treball infantil en el sector tèxtil.

A la dècada dels noranta, es van fer públiques les denúncies a conegudes empreses de roba esportiva per la utilització de menors als tallers en els quals fabricaven els seus productes. Moltes d'aquestes empreses han optat per elaborar codis de conducta amb la finalitat d'assegurar el compliment d'unes condicions laborals dignes i evitar el treball infantil.

Davant l'explotació infantil, la responsabilitat ha de ser assumida per les fàbriques locals contractades per les empreses transnacionals, per les autoritats dels països productors i per les marques que es beneficien a costa de les paupèrrimes condicions de salut i treball.



deteriorament de la salut de les persones

A més de les malalties concretes pels pagesos de cotó convencional a causa dels agroquímics i de les condicions laborals, la llarga cadena que ens permet tenir l'armari ple entranya altres perills per a la salut dels treballadors.

Per exemple, la utilització de clor per al blanqueig de les peces produeix irritació en ulls, conductes respiratoris i pell, i a nivells més elevats, cremades i fins i tot la mort.

Als centres de tenyit hi ha perills per a la salut per l'ús de determinats productes químics. Els treballadors absorbeixen sobretot els dissolvents, fixadors i tints sintètics a través dels pulmons i de la pell, cosa que provoca alteracions del sistema immunològic i problemes en la reproducció. Als EUA i Europa, la indústria del tint va produir els primers càncers a mitjan segle passat; no obstant això, les indústries que els fabriquen s'han traslladat a l'Àsia, on s'ha produït una ràpida expansió de l'ús de tints sintètics als tallers de confecció.

Respecte de les maquiles, les principals afeccions a la salut que es presenten entre les treballadores són molèsties renals –ja que a totes les fàbriques està restringit i vigilat l'ús dels lavabos– i problemes psicològics. Altres factors de risc són les elevades temperatures, la mala il·luminació i l'absència o el bloqueig de sortides d'emergència.



Naima Chouchen, 43 anys, casada, 3 nens, obrera d'una petita fàbrica.
 « Treballem assegudes tot el dia, amb el cap baix. Quan aixeco el cap, sempre estic marejada. Podem anar al bany dues vegades al dia, el cap, els ulls i l'esquena em fan mal sovint. Durant un temps, hem treballat al mateix temps que els pintors repintaven el taller. Molts van caure malalts per les olors d'oli i els productes decapants.»

Soumeya El Alaoui, 19 años, obrera de Fadatex.
 « Durant el Ramadà treballem de nit. El furgó ve a buscar-nos a les 5 del matí. Quan passem al costat del riu i les clavegueres sempre tenim por perquè el xofer condueix molt ràpid. Una vegada vam tenir un accident amb un altre furgó de la nostra fàbrica. Anàvem sense cap mesura de seguretat i tan apilades que hi va haver moltes comes trencaes i lesions. Després ens van enviar a casa nostra sense pagar-nos les despeses de les nostres atencions, sense cap cobertura sanitària, ni cobrir-nos el salari dels dies que vam estar de baixa.»

Dones en cadenes: Relats, testimonis i anàlisis de les condicions de treball de les dones obreres del tèxtil a Tànger. Associació Attawasoul, Tànger (Marroc), febrer 2004 per a SETEM Catalunya.

Alternatives més sostenibles:

1. Producció de comerç just: afavoreix unes relacions comercials equilibrades entre els productors en països en desenvolupament i les marques de roba. Es basa en el respecte als drets humans i es presta especial atenció a la igualtat home-dona, els salaris dignes i la participació dels treballadors.

2. Codis de conducta, classificació i auditories de proveïdors: les empreses de roba han començat a elaborar codis de conducta, que recullen els compromisos ètics i socials que han de complir els seus tallers proveïdors. És important que l'aplicació dels codis sigui facilitada per les mateixes empreses compradores i es verifiqui regularment. D'altra banda, les memòries socials o de sostenibilitat, en les quals les empreses expliquen el seu comportament social i ambiental, ens ofereixen dades per poder discriminar entre les diverses marques del mercat.

3. Contractació de persones amb discapacitat o en risc d'exclusió: una manera d'afavorir l'ocupació per a tothom és la contractació de persones amb dificultat per trobar feina estable. Hi ha tallers tèxtils que són empreses d'inserció –acullen col·lectius desfavorits per afavorir-ne la inserció al mercat laboral– o centres especials d'ocupació –amb un percentatge elevat de persones amb discapacitat en plantilla.

bones pràctiques



People Tree

People Tree es va constituir per afavorir el creixement dels països en vies de desenvolupament i la conservació del medi ambient. Per això comercialitza productes tèxtils ecològics i procedents del comerç just. El cotó ecològic que utilitzen en els seus processos productius prové de petits pagesos de l'Índia que obtenen un preu més just i un altre tipus de beneficis addicionals que contribueixen a la millora de les condicions econòmiques i socials de la seva comunitat. A més, en l'elaboració de les seves peces utilitzen tints naturals o, si no n'hi ha, tints de baix impacte sobre el medi ambient i sobre la salut.

Més informació: www.peopletree.co.uk

Ajuntament de Barcelona

En el contracte de subministrament de vestuari d'estiu i d'hivern d'alta visibilitat del 2005, 2006 i 2007 de l'Institut Municipal de Parcs i Jardins de l'Ajuntament de Barcelona, s'han introduït clàusules ètiques que obliguen els proveïdors d'aquest tipus de roba de treball a respectar les normes bàsiques del treball reconegudes per l'Organització Internacional del Treball (OIT) al llarg de tot el procés de producció de l'article, i independentment de la localització de la fabricació. L'empresa adjudicatària del concurs va presentar un certificat d'auditoria externa per acreditar el respecte dels drets bàsics de l'OIT. Aquesta bona pràctica s'ha estès el 2006 a contractació de roba dels operaris de parquings i la grua municipals i als operaris del zoo.

Xarxa per la Compra Pública Ètica

Diverses administracions públiques de Catalunya s'han unit a la campanya "Roba Neta" dirigida per SETEM, en la qual participen la Diputació de Barcelona i el Fons Català de Cooperació al Desenvolupament. L'objectiu és introduir criteris ètics i ambientals en la compra dels uniformes dels treballadors dels municipis de Catalunya.

Vegeu-ne experiències a www.comprapublicaetica.cat

què puc
fer-hi jo?

una compra, un vot

Has de ser el canvi que vols veure en el món. M. Gandhi

You must be the change you wish to see in the world. M. Gandhi

Si vols ajudar a millorar les condicions de milions de treballadors i pagesos al món i contribuir a protegir el medi ambient i els recursos naturals a través del teu consum de roba, aquí tens algunes pistes...



© Manolo Yllera / Ideas

abans: redueix

Com sempre, per fer un consum responsable primer s'ha de reduir el volum de compra: evites despeses de recursos naturals, emissions a l'atmosfera, contaminació de rius, mars, llacs i aigües subterrànies i danys per a la salut per agroquímics, tints i blanquejadors. D'aquesta manera assegures que no s'està violant cap dret humà.

Pensa sempre abans de comprar si realment necessites la peça en què t'has fixat, o si t'animes a fer-la tu mateix/a.

Si necessites un vestit o un conjunt per a una sola ocasió, com festes, celebracions i còctels, pots fer intercanvi amb algun dels teus amics/amigues? Podria ser divertit...



© Vaho

durant: tria amb sentit

Roba de segona mà

Cada vegada són més les botigues de roba *vintage* o de segona mà. I cada vegada estan més de moda. En països com Holanda o el Regne Unit la roba "amb un propietari anterior" fa anys que és una de les tendències més modernes. A més d'allargar la vida útil de pantalons, camises i abrics i estalviar recursos verges, podem trobar peces d'allò més originals.

Roba Amiga:

Recollida de roba i botigues de segona mà a Barcelona a través d'empreses d'inserció.

Des de Roba Amiga sempre hem volgut potenciar el reciclatge de la roba per disminuir l'impacte ambiental produït pel constant rebuig de la roba de vestir.

Per dur a terme el reciclatge de la roba s'ha creat una important xarxa de contenidors per tot Catalunya, que permet a qualsevol persona que ho vulgui mantenir el medi ambient i col·laborar en la inserció laboral.

El reciclatge de la roba s'articula a AIRES dins del programa anomenat Roba Amiga, que fou impulsat per la mateixa AIREs amb el suport de la fundació Un Sol Món de Caixa Catalunya i Càritas i que ha culminat amb la creació de la Cooperativa Roba Amiga.

La recollida de la roba, després d'una rigorosa selecció i classificació, arriba a algun d'aquests quatre destins: botiga de roba de segona mà, majoristes de roba del tercer món, reciclatge per a fer draps o altres utilitats o bé, si és el cas, rebuig de la roba, ja que el seu mal estat la fa inservible per a cap altre destí.

El projecte Roba Amiga promou la xarxa de botigues Roba Amiga, que treballa amb uns elevats estàndards de qualitat. Aquesta qualitat es refereix tant a la qualitat del teixit com a criteris d'estètica que ens permeten oferir tots els articles de roba i complements amb la seguretat que seran del vostre gust.

Els criteris per determinar que una botiga pertany a la categoria de Roba Amiga són molt exigents.

Mapa de contenidors i botigues a la pàgina 51.

Més informació: www.robaamiga.org i www.robaamiga.cat

bones pràctiques

FARCELLS

Des de l'any 1991 la fundació Formació i Treball, promoguda per Càritas Diocesana de Barcelona, recull roba a l'àrea metropolitana, la selecciona, la prepara i la posa a la venda juntament amb grans quantitats de roba de marca fora de temporada que lliuren en donació nombroses empreses del sector de la moda tèxtil. Les botigues FARCELLS treballen sota els mateixos estàndards de Moda Amiga i van adoptant la seva imatge corporativa gradualment.

Cada botiga genera un lloc d'inserció laboral directe per a una persona en situació de risc d'exclusió social, que aprèn l'ofici de dependenta de botiga. A més, al llarg del procés, des de la recollida fins a la venda, més de 50 persones d'inserció laboral participen cada any en les diferents activitats: recollida de contenidors, selecció, cura de la roba, distribució, emmagatzematge, etc.

el comerç just

Són ja molts els productes de comerç just disponibles al mercat estatal, com pantalons, camises, dessuadores, jaquetes, faldilles, vestits, etc., gràcies a organitzacions com IDEAS, SETEM, Alternativa 3 i Intermón Oxfam. Troba la teva botiga més pròxima a Barcelona a la pàgina 52.



© Manolo Yllera / Ideas

- ♦ Fomenta teixits socioeconòmics autònoms i equitatius, ocupació digna al Sud i al Nord, i estructures i organitzacions.
 - Econòmicament viables.
 - Ecològicament sostenibles.
 - Culturalment respectuoses.
 - Socialment justes.
- ♦ Es basa en una valoració justa dels productes locals i les relacions comercials.
- ♦ Respecta els drets laborals dels artesans i pagesos del Sud.
- ♦ Diu no a l'explotació infantil.
- ♦ Respecta el medi ambient.
- ♦ Fomenta l'organització dels treballadors.
- ♦ Promou la integració de les dones al mercat laboral.

IDEAS

IDEAS (Iniciatives d'Economia Alternativa i Solidària) és una organització de comerç just que té la missió de transformar l'entorn econòmic i social per construir un món més just i sostenible, desenvolupant iniciatives de comerç just, economia solidària i consum responsable, tant en l'àmbit local com en l'internacional. Des de fa uns anys IDEAS comercialitza una col·lecció de roba de comerç just procedent de l'Índia, amb la col·laboració de l'organització Disseny per al Desenvolupament.

Més informació: www.ideas.coop

el petit comerç, joves dissenyadors, sastres i cosidores

El petit comerç, amb les seves botigues úniques i especialitzades, i la roba a mida que encara elaboren sastres i cosidores, poden ser una bona i original opció abans d'endinsar-nos en les grans cadenes multinacionals, ja que solen

ser negocis familiars, dinamitzadors de les economies locals.

No deixis escapar la possibilitat de trobar peces atípiques i especials a les petites botigues de joves dissenyadors locals si t'ho

pots permetre. Solen treballar amb petites produccions en tallers pròxims, amb més garantia de respecte als drets laborals, econòmics i socials dels treballadors i una més estricta legislació ambiental.



el cotó ecològic

Hem vist com el cotó juga un paper important com a matèria primera tèxtil. Es tracta d'un sector que dona feina a més de 100 milions de pagesos/es i obrers/es, la majoria en països del Sud, i d'un cultiu en el qual l'ús de pestici-

des i herbicides és desmesurat, i on s'ha expandit la utilització de transgènics.

El productor de cotó ecològic, però, utilitza mètodes naturals, sense recórrer en cap cas a fertilitzants químics, insecticides, pesticides ni altres productes contaminants en la plantació, el cultiu i la recol·lecció.

El cotó ecològic és conegut per la seva suavitat, durabilitat i transpiració i creix en els seus colors naturals –cru, verd i marró.

bones pràctiques

Empreses com H&M, Nike, Reebok i Levi Strauss han començat a utilitzar cotó de cultiu ecològic en les seves col·leccions mitjançant programes planificats i de millora contínua. En aquesta tasca han tingut el suport de l'organització internacional Organic Exchange. Malgrat que es tracta d'una part molt petita de les seves vendes, si comprem en aquestes botigues podem demanar explícitament la roba d'aquestes col·leccions.

Més informació:

www.organicexchange.org

La roba fabricada amb aquest tipus de cotó està normalment certificada per algun dels organismes autoritzats com SKAL o IMO. De vegades el segell no apareix a la peça, però el fabricant ens garanteix la procedència de les fibres a través d'altres certificats d'agricultura ecològica com l'USDA Organic dels EUA.

Pots veure algun dels segells a la pàgina 48.



© Vaho

peces amb materials reciclats



© Vaho

Algunes empreses han començat a fabricar roba i complements amb fibres de vidre o plàstic reciclat com PVC i a reutilitzar plàstics per elaborar productes nous. Així evitem utilitzar recursos verges i allargarem la vida útil de productes ja fabricats. Patagonia, Demano, Freitag i Vaho són algunes d'aquestes empreses.

bones pràctiques

Patagonia

Patagonia és una de les empreses de roba de muntanya pioneres en el respecte al medi ambient. Investiga contínuament sobre fibres elaborades a base del reciclatge d'altres materials com llaunes i ampolles, i els resultats els implementa a les seves pròpies peces. A més, ja fa més d'una dècada que aquesta marca utilitza cotó orgànic a la seva col·lecció i dona un tant per cent de les seves vendes a organitzacions ambientals. De fet, la seva definició de qualitat inclou el compromís de desenvolupar productes i treballar amb processos que causin el menor dany al medi ambient.

Més informació: www.patagonia.com

altres fibres naturals

el bambú

El bambú és una fibra natural originària de l'Àsia, Amèrica, l'Àfrica i Oceania, que pot adaptar-se a diversos climes. És un recurs renovable i sostenible perquè el seu cultiu necessita quatre vegades menys aigua que el cotó i és molt poc intensiu en agroquímics. Té propietats desodorants, és suau, absorbent i estimula la circulació de la sang. Té efectes antibacterians i antiestàtics. Es caracteritza també per la seva alta resistència i flexibilitat, i se l'anomena "acer vegetal".

Marques com Skunk Funk i Etam han utilitzat bambú per a algunes de les seves peces.



cànem

La fibra del cànem és molt estable, duradora i amb escàs impacte ambiental: el cànem no requereix pesticides ni químics per al seu cultiu. La tela de cànem dura fins a cinc vegades més que la de cotó, absorbeix millor la humitat i la seva qualitat tèrmica la fa més fresca a l'estiu i càlida a l'hivern. Pel seu cultiu i tractament natural, la roba de cànem és molt adequada per a pells sensibles.

Combinat amb cotó (ecològic, si és possible) dóna com a resultat un teixit molt agradable per a la pell i amb un comportament molt bo enfront de la humitat i la rentada. També hi ha teles de cànem combinades amb seda, viscosa i llana.

Al mercat hi ha sobretot mitjons, sabates de lona, bosses i catifes. De fet la versatilitat d'aquesta tela permet una infinitat d'usos, des de les veles que aparellava Cristòfor Colom fins als primers texans Levi Strauss.

llana

La llana és el pèl de l'ovella i d'altres animals –com per exemple la llama, l'alpaca, la vicunya o la cabra–, una fibra natural que es caracteritza per la seva elasticitat i suavitat. És un bon aïllant tèrmic, té un gran poder absorbent i una gran capacitat de recuperació.

La qualitat de la llana d'ovella, la més comuna, depèn de diversos factors com la salut, la cria i atencions de l'animal, la raça i els procediments d'obtenció. Avui dia hi ha una trentena de races de les quals s'obté llana, i també hi ha mètodes de ramaderia ecològica que permeten obtenir una llana amb menor impacte ambiental.

L'obtenció de pèl d'altres animals, com les cabres o els camells, és més costosa i cobreix una demanda de luxe i distinció, o bé una demanda de tipus local.



seda

El teixit de seda prové de la fibra de la qual es conforma el capoll que cobreix la crisàlide del cuc de la seda. Les erugues passen a un estat de crisàlide, en què el seu cos s'allotja dins d'una coberta de fibres de seda. L'eruga, abans del canvi d'estat, produeix la fibra que l'envolta. Tot i que hi ha diferents cucs de seda, la major part d'aquesta fibra tèxtil s'obté a partir de la varietat que s'alimenta de fulles de morera blanca.

La seda té una brillantor natural, una bona absorció de la humitat i una alta resistència, comparable als fils de poliamida i el polièster. La Xina, l'Índia i Corea són productors d'aquesta fibra considerada de luxe, encara que poques persones saben que cal matar el cuc a l'interior del capoll per poder cabdellar la seda.

lli

Els teixits de lli són els que es coneixen des de fa més temps. De la tija de la planta se n'obté una fibra natural resistent i suau. El lli és més resistent que el cotó però menys elàstic. Aquestes característiques el fan fàcilment arrugable, però les peces confeccionades amb lli donen sensació de frescor, ideals per a temperatures elevades.



calçat respectuós amb el medi ambient i amb els teus peus

Malgrat que a Espanya no són gaire conegudes, hi ha unes quantes marques que dissenyen sabates tenint en compte altres prioritats a més de la qüestió estètica, i que utilitzen materials i processos de fabricació no perjudicials per al medi ambient i formes que beneficien la salut postural.

La línia “Leo Camaleón”, de Camper, així com “Ecological City” i “Amazonas”, de Pikolinos, tenen l’etiqueta ecològica europea.

D’altra banda, marques de calçat com Bioworld, Dippner, Natural Law Shoes, Dansko, Birkenstock, fabri-

caades amb materials 100% naturals i que no contenen substàncies tòxiques com pentaclorofenol, sulfat de níquel, plom o azocolorants, es poden adquirir a través d’algunes botigues ecològiques d’Aragó o directament del fabricant.

Fes servir calçat ecològic i ergonòmic perquè:

- Els materials usats són respectuosos amb el medi ambient: no utilitzen derivats del petroli no biodegradables (PVC, poliuretà, etc.). Per a les soles s'utilitza goma reciclada, cautxú natural, làtex, etc. Els fils de cosir i cordons són de

fibres naturals (cotó, lli, cànem, etc.). No porten colorants azoics, la producció dels quals pot ser perjudicial per a la salut.

- Les pells s’adoben amb mètodes vegetals, sense PCP ni metalls pesants, pigments ni dissolvents. No utilitzen crom, alumini, ferro, zirconi ni titani.
- Les sabates es fan de manera artesanal i tradicional.
- A més aquestes sabates són més duradores que les convencionals, cosa que converteix el fet del preu en relatiu.

bones pràctiques

Terra Plana

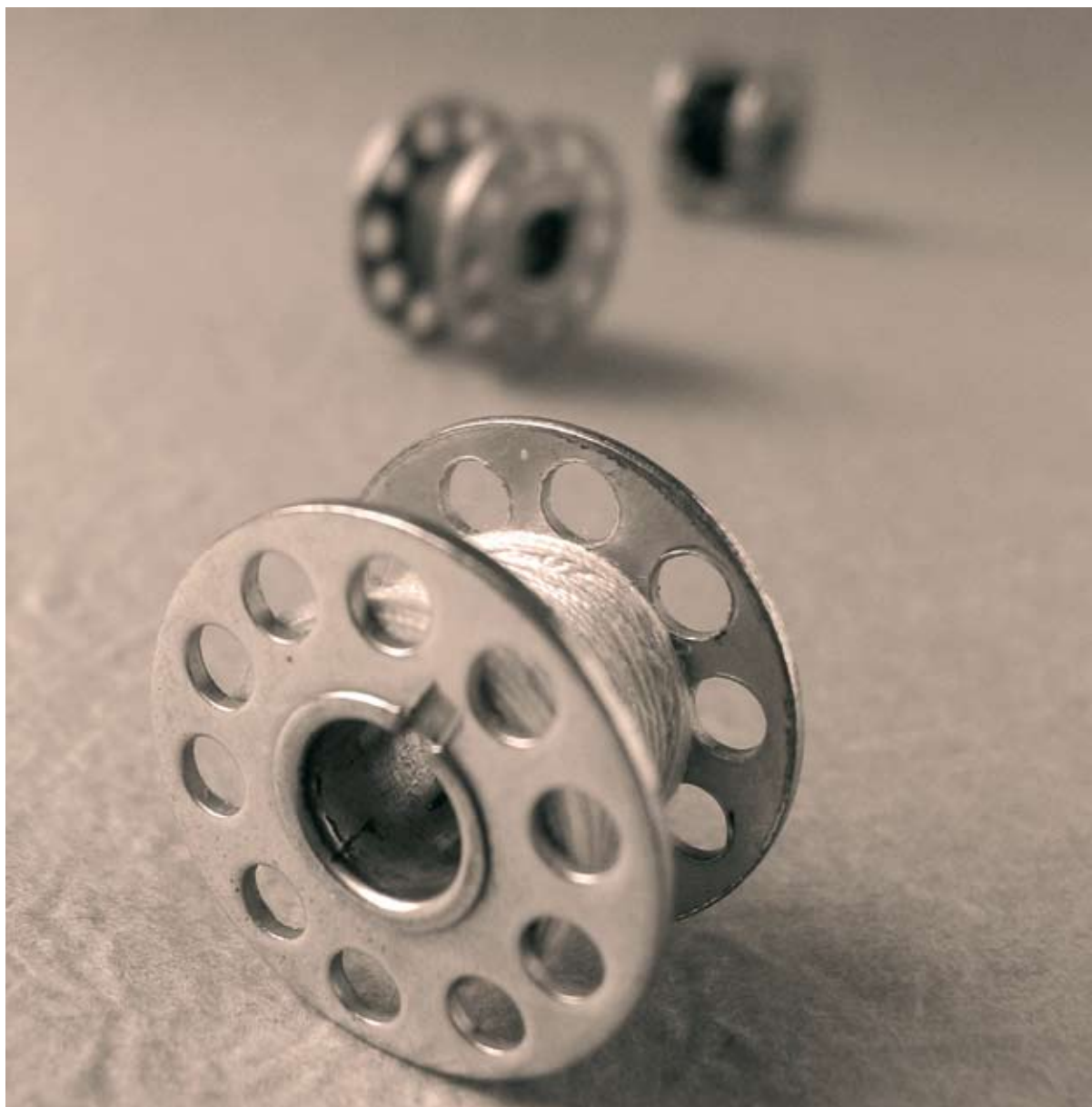
Motivats per la protecció del medi ambient, a Terra Plana s’avaluen regularment noves tècniques per tal de minimitzar l’ús de materials nocius i l’emissió de residus. Per això, en tot el seu procés productiu utilitzen materials ecològics com tints vegetals, goma i espuma reciclada, i pell lliure de crom. A més, són pioners en la utilització de l’ecocuir, un derivat de la pell obtingut mitjançant la barreja de fibres de cuir i fibres que es recuperen de teixits usats, retorçats i reteixits.

Més informació: www.terraplana.com

després: allarga'n la vida útil

Molta de la roba que comprem és de qualitat dubtosa i vida curta, de manera que és fàcil que s'espalli o es trenqui després de pocs usos. No obstant això, podem allargar la vida de la nostra roba si la cuidem seguint les indicacions de l'etiqueta i...

- ♦ Rentem a temperatura freda o temperada.
- ♦ No abusem del lleixiu.
- ♦ Les peces de punt les hem d'estendre en horitzontal.
- ♦ Evitem assecar al sol directe, sobretot la roba de color.
- ♦ Aprenem a cosir o recorrem a tallers d'arranjament.





recicla-la

Reciclatge de roba i reinserció sociolaboral

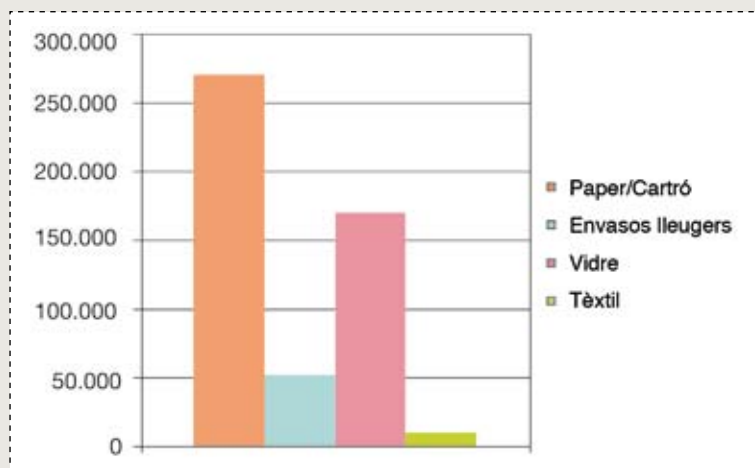
Segons estimacions de la Unió Europea, cada habitant genera de 7 a 16 quilos de residu tèxtil a l'any.

Concretament, a Catalunya, es generen unes 80.000 tones de residu d'aquest material a l'any, de les quals només entre un 10% i un 20% es recullen i/o reciclen (unes 11.000 tones). Per pal·liar aquest greu problema ambiental i afegir-hi el component social d'inserció laboral de persones en risc d'exclusió, moltes entitats membres d'AIRES van començar a treballar en la recuperació del residu tèxtil.

L'aportació global que les empreses d'inserció fan al PIB espanyol va ser el 2004 de 4,5 milions d'euros, 1,95 milions dels quals van ser generats pel programa Roba Amiga.

La recollida de roba genera uns 300 llocs de treball per a persones d'inserció laboral l'any.

Entre un 5% i un 15% de la roba que es recull és aprofitable per a botigues i, no obstant això, aporta un 60% de la facturació de les empreses d'inserció laboral del sector tèxtil. El percentatge restant s'utilitza per a draps, altres usos o es llença en abocadors.



Una altra opció perquè la nostra roba no passi a engrandir les piles d'escombraries als abocadors quan ens deixa de quedar bé és passar-la a una altra persona a la qual li pugui resultar útil. De germans grans a petits, entre amics, o bé donant-la a organitzacions i botigues de segona mà.

Nombroses organitzacions i botigues estan treballant per impulsar i fomentar la reutilització de la roba a tot el món, amb dos objectius principals:

- Crear llocs de treball per als col·lectius amb risc d'exclusió social.
- A través de la filosofia del reciclatge, preservar el medi ambient.

Per això, s'han instal·lat contenidors de la recollida de roba a moltes ciutats.

Aquests contenidors de vegades estan col·locats en virtut de convenis signats amb les mancomunitats i municipis, però altres vegades es fan actuacions conjuntes amb col·legis, parròquies, supermercats, gasolineres o poliesportius.

D'ara endavant, ja saps què fer amb aquesta roba que no uses. Té una funció millor que descansar a l'armari.

Regala-la, personalitza-la o dóna-la a botigues o entitats socials. A més d'ajudar a crear nous llocs de treball, ajudaràs el medi ambient.



llista de comprovació

Pots utilitzar aquesta llista per ajudar-te a triar la roba:

Abans de comprar

- ♦ M'informo i actuo. Troba les teves raons per fer un consum responsable de roba i exigir a les empreses un major compromís social i ambiental a l'apartat "Informa't" d'aquesta guia.
- ♦ Em pregunto sempre: ho necessito?
- ♦ Intercanvio amb amics i familiars.
- ♦ M'ho faig jo mateix amb peces que ja no utilitzo o roba que els meus amics no usen.

A la botiga

- ♦ Passo de la publicitat i les marques: trio el que de veritat m'agrada.
- ♦ Compro roba de comerç just perquè respecta els drets laborals i socials dels treballadors i afavoreix relacions justes entre el Nord i el Sud.
- ♦ Prefereixo la roba i calçat de segona mà o fabricada amb materials reciclats perquè no utilitza matèries primeres verges i minimitza l'ús de recursos.
- ♦ Busco en el petit comerç local i en tallers de joves dissenyadors que produeixen localment i m'expliquen com ho fan.
- ♦ Compro peces fabricades amb materials procedents de l'agricultura ecològica com el cotó orgànic, o de baix impacte ambiental, com el cànem o el bambú.
- ♦ Trio teixits naturals (llana, cotó, lli, jute, etc.) perquè són molt més fàcils de reciclar i menys contaminants, tant en la producció com en la gestió com a residu, que els sintètics (niló, licra, etc.).
- ♦ Valoro el compromís social i ambiental de l'empresa a la qual estic comprant.
- ♦ Llegeixo l'etiqueta. En l'etiquetatge de composició se'ns informa de les fibres de què està composta. L'etiquetatge de conservació ens dóna instruccions sobre com han de tractar-se les peces per al seu manteniment i conservació.
- ♦ Si l'etiqueta no conté tota la informació que vull conèixer per fer la meva compra, pregunto al personal de la botiga.
- ♦ No compro pells especials. Algunes espècies com la llúdria, el linx o la marta estan en perill d'extinció i són molt apreciades per fer abrics i altres peces.

Quan ja no em val

- ♦ No llenço roba o calçat en bon estat simplement perquè ja no està de moda. La roba que ja no em val pot anar-li bé a altra gent. La porto a botigues o organitzacions que la recuperen. A Barcelona: www.robaamiga.cat. Mira el mapa de contenidors a la pàgina 51.
- ♦ Reutilitzo la roba inservible per a altres usos, com per exemple draps de cuina que puc fer amb els retalls.

annexos

informa't: recursos

A més dels enllaços que apareixen a la guia, aquests són alguns dels llocs web que pots consultar per informar-te i actuar sobre l'impacte del sector tèxtil en el planeta i la societat.



© Jean Marc Manson / Green peace

Espanya

- **AIRES**: Associació Intersectorial de Recuperadors i Empreses Socials de Catalunya. www.airescat.net
- **Campanya "Play Fair"**: iniciativa internacional de diverses organitzacions de la societat civil per aconseguir el respecte als drets dels treballadors de la indústria de béns esportius. www.playfair2008.org
- **Campanya "Roba Neta" – Espanya**: coalició d'ONG i sindicats per promoure la millora de les condicions laborals en el sector tèxtil i de material esportiu mundial. www.ropalimpia.org
- **Cooperativa Roba Amiga**: iniciativa per a la inserció laboral i el reciclatge de roba a Catalunya. www.robaamiga.cat
- **Ecología y Desarrollo**: sobre responsabilitat social empresarial i consum responsable. www.ecodes.org i www.consumoresponsable.org
- **Greenpeace**: campanya "Moda sense Tòxics". <http://archivo.greenpeace.org/modaSin/index.htm>
- **IDEAS**: butlletí núm. 8 *El algodón y el sector textil* i campanya "La Ropa que Favorece a todo el Mundo". www.ideas.coop
- **Intermón Oxfam**: informe sobre drets laborals i producció de roba esportiva a l'Àsia i altres informes sobre condicions laborals en la indústria tèxtil. www.intermonoxfam.org
- **Made in Green**: l'Institut Tecnològic Tèxtil (AITEK) ha llançat aquesta etiqueta per tal de visibilitzar els productes tèxtils que han estat produïts respectant determinats criteris ambientals i socials. www.madeingreen.com/
- **Revista Opcions**: consum responsable. www.opcions.org/cric.html

resta del món

- **Clean Clothes Campaign (CCC)**: al web de la campanya “Roba Neta” internacional es publiquen periòdicament informes sobre les grans empreses del tèxtil. www.cleanclothes.org.
- **Business Social Compliance Initiative (BSCI)**: aliança d'empreses europees que té com a finalitat establir uns mecanismes de control i supervisió de les condicions laborals dels treballadors i les treballadores dels proveïdors d'altres països. www.bsci-eu.org
- **Ethical Trading Initiative (ETI)**: aliança d'empreses, sindicats i ONG per promoure i millorar la posada en pràctica de codis de conducta sobre les condicions laborals a les cadenes de subministrament.
- **Fair Labor Association (FLA)**: organització sense ànim de lucre que promou el compliment dels estàndards laborals i la millora de les condicions de treball a les cadenes de proveïdors combinant l'esforç d'empreses, ONG, universitats i centres d'estudis. www.fairlabor.org
- **Fair Wear Foundation**: és una aliança entre empreses, ONG, sindicats i contraparts locals que treballa per establir mecanismes de control del compliment dels drets laborals en la indústria tèxtil. www.fairwear.org
- **Global Compact**: programa de les Nacions Unides per a la promoció de la responsabilitat social empresarial, al qual estan adherides centenars d'empreses de tot el món, encara que no comporta mecanismes d'auditoria i seguiment.
- **Organic Exchange**: és una organització internacional sense ànim de lucre amb seu als EUA creada per facilitar el desenvolupament de la indústria del cotó orgànic. www.organicexchange.com
- **Pesticide Action Network (PAN)**: és una xarxa de més de 600 organitzacions sense ànim de lucre, institucions i particulars de més de 60 països que treballen per substituir l'ús de substàncies nocives per alternatives ecològiques. www.pan-international.org; www.pan-europe.info
- **Somo**: un dels fundadors de la campanya “Roba Neta”, és un institut holandès d'investigació sobre empreses transnacionals. www.somo.nl
- **Sustainable Cotton Project**: treballa en l'educació de pagesos, consumidors i fabricants sobre l'impacte del cotó convencional i les maneres de conversió a l'ecològic. www.sustainablecotton.org

per veure (DVD)

- **China Blue** de Micha X. Peled. www.parallel40.com
- **Made in L.A.** d'Almudena Carracedo i Robert Bahar. www.madeinla.com
- **Toxic Textiles** de Deutsche Welle TV. <http://video.google.com>

altres recursos

- **Intermón –Oxfam**. Judici a Nike, joc de rol.
- **SETEM, campanya “Roba Neta”**. (2006), *Guia de consum responsable de roba*.
- **SETEM, campanya “Roba Neta”**. *Materials didàctics per a l'ESO: la teva roba i països del Sud*.

busca etiquetes ecològiques i de comerç just

Hi ha diverses etiquetes que certifiquen els productes tèxtils en els seus aspectes ambientals i/o socials. Aquestes etiquetes són una manera de comprovar que la roba i el calçat s'han produït de manera respectuosa amb el medi ambient i les persones.



L'**etiqueta ecològica de la Unió Europea** per als productes tèxtils s'aplica a tots els productes tèxtils, incloses peces de vestir i accessoris, fibres, fils i teles, i tèxtils per a interiors, excepte recobriments per a parets i pisos.

Aquesta etiqueta també és aplicable a totes les categories de calçat, inclòs el calçat esportiu, infantil, de treball i d'ús professional.

Més informació: www.eco-label.com/spanish/



Made in Green acredita productes ecològics i socialment responsables. És una marca que certifica l'absència de substàncies nocives per la salut i a més a més en els centres de fabricació i durant tota la cadena de producció industrial es respecten el medi ambient i els drets humans dels treballadors.

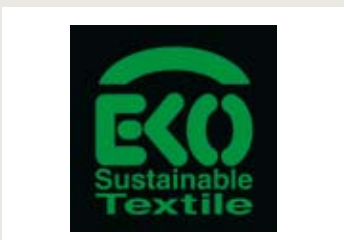
Més informació: www.madeingreen.com/



Öko-Tex Standard 100 és un distintiu de caràcter europeu que garanteix l'absència de substàncies nocives en els productes tèxtils durant tot el seu procés de transformació, fins arribar al consumidor final. L'etiqueta Öko-Tex Standard 100 és concedida pels dotze instituts d'investigació tèxtil associats a l'associació internacional.

Més informació:

www.oeko-tex.com/OekoTex100_PUBLIC/index.asp



La **certificació Skal** acredita una producció ecològica. La certificació és la garantia que el producte està exempt de pesticides, agroquímics o qualsevol altra substància tòxica per a l'organisme humà i que pot alterar el caràcter ecològic del producte.

Més informació: <http://www.skal.com>



Garantia de qualitat ambiental

El distintiu de qualitat ambiental de la Generalitat de Catalunya, és un sistema d'etiquetatge ecològic que atorga, d'una banda, una informació millor i més fiable als consumidors i usuaris i, d'altra banda, promou el disseny, la producció, la comercialització, l'ús i el consum de productes i de serveis que superen determinats requeriments de qualitat ambiental més enllà dels establerts com a obligatoris per la normativa vigent. En l'àmbit del vestir i dels complements, podeu trobar productes de pell amb aquest distintiu.

Més informació: http://mediambient.gencat.net/cat/empreses/ecoproductes_i_ecoserveis/distintiu.jsp



Rugmark és un distintiu que garanteix que en la producció de les catifes no hi ha intervingut mà d'obra infantil, sinó que han estat confeccionades per adults remunerats correctament.

Més informació: www.rugmark.org

La inspecció i certificació IMO acredita la producció de fibres naturals d'acord amb estàndards ecològics, el compliment amb les directrius de l'Associació Internacional de la Indústria Tèxtil Natural (IVN) i altres estàndards ecològics globals en totes les etapes de procés dins de la cadena tèxtil.

Més informació: www.imo.ch

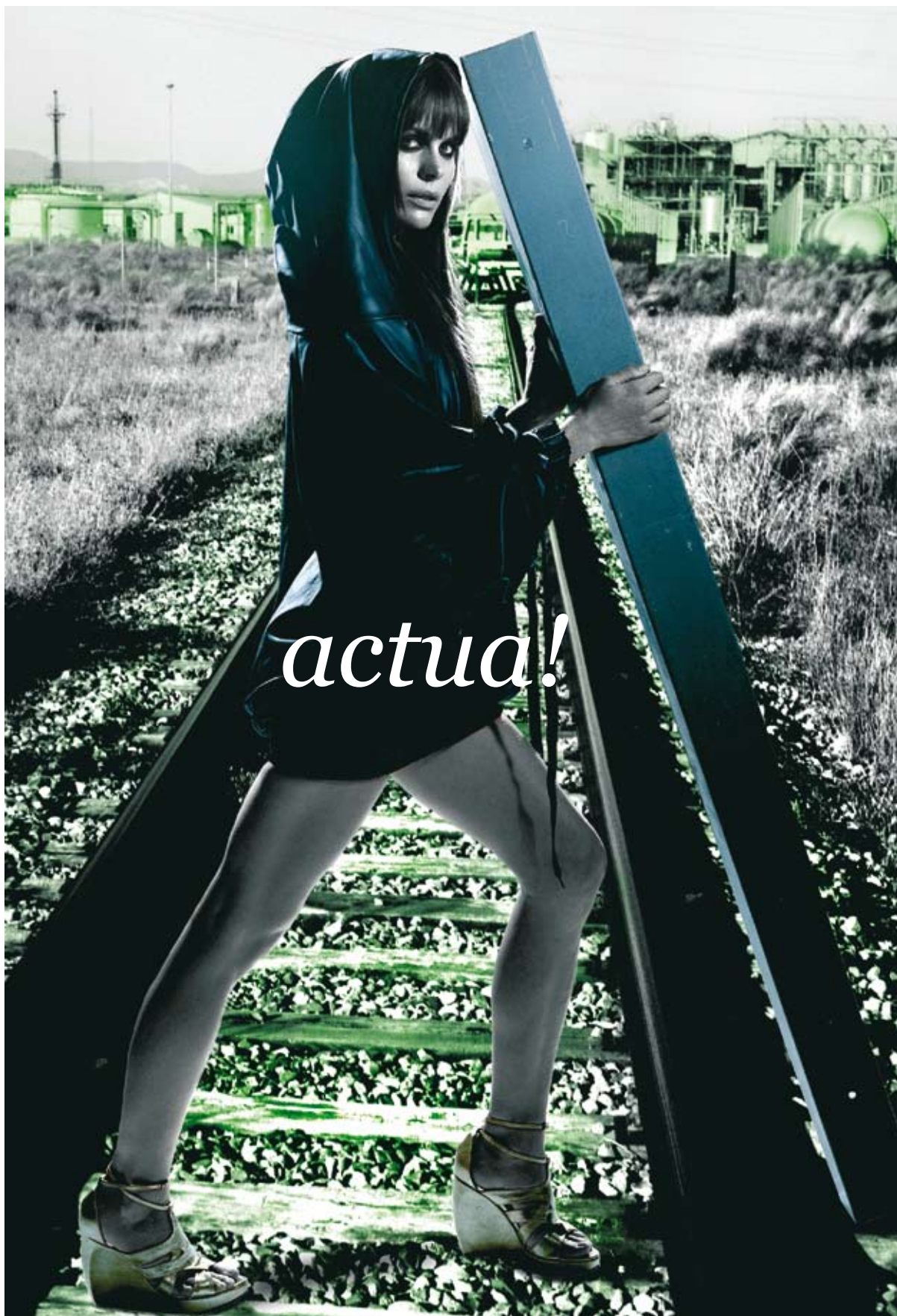


GOTS - Global Organic Textile Standard, defineix una sèrie de requisits per fibres, teixits i productes acabats, que assegurin al consumidor final l'acompliment de criteris ecològics des del cultiu de la matèria primera, passant per una elaboració socialment i ambientalment responsable, fins a l'etiquetat.

Més informació: www.global-standard.org/

El segell internacional de certificació de comerç just FAIRTRADE garanteix una producció d'acord amb als criteris internacionals de comerç just FAIRTRADE. El segell només es concedeix a productes, sense fer una valoració exhaustiva del comportament global de las companyies o organitzacions que els posen al mercat.

Més informació: www.sellocomercciojusto.org



© Jean Marc Manson / Green peace

llença la roba vella al contenidor més pròxim

Amb un contenidor de roba es poden recollir fins a 6.000 quilos/any

1. Mercat Concepció
2. Av. Esplugues, 38
3. Av. Esplugues, 40
4. Av. Esplugues, 60
5. Av. Roma, 20
6. C/ Alumini, 48
7. C/ Albareda - C/ Palaudaries
8. C/ Ausiàs Marc, 60
9. C/ Borrell, 157
10. C/ Carrasco i Formiguera, 32
11. C/ Carrera, 25
12. C/ Císter, 34
13. C/ Collserola, 2
14. C/ Comte Urgell, 1
15. C/ Copèrnic, 84
16. C/ Dàlia, 2 bis
17. C/ Diputació, 11
18. C/ Diputació, 21
19. C/ Diputació, 463
20. C/ Dr. Carulla, 22
21. C/ Foc, 56
22. C/ Girona, 64 (interior illa)
23. C/ Jordi Girona, 1-3
24. C/ Lepant, 283
25. C/ Lluís Solé i Sabarís
26. C/ Mallorca, 133
27. C/ Marina, 197
28. C/ Martorell i Peña, 9
29. C/ Mecànica, 24
30. C/ Motors, 130
31. C/ Padilla, 255
32. C/ Pisuerga, 1
33. C/ Provença, 533
34. C/ Rector Triadó, 53
35. C/ Reis Catòlics, 2
36. C/ Rocafort, 87
37. C/ Sant Jordi, 6
38. C/ Sant Joan de la Salle, 42
39. C/ Sant Pere Claver, 12-18
40. C/ Santaló, 65
41. C/ Tres Pins, 28-30
42. C/ Vallès, 40
43. C/ Villarroel, 60
44. C/Rosello,139/Piscina St. Jordi
45. Deixalleria de Barberà
46. Gran Via, 659
47. La Rambla, 101
48. Pg. Lluís Companys, 1
49. C/ Provença, 101
50. Ptge. Vapor Vell, 7
51. C/ Reis Catòlics, 38
52. C/ Roger de Llúria, 56
53. C/ Roger de Flor- C/ Consell de Cent - C/ Diputació
54. Trav. Prat de la Riba, s/n
55. Trav. de les Corts, 131
56. C/ València, 302
57. Via Augusta, 140
58. Gran Via de les Corts Catalanes, 796
59. Trav. de Gràcia, 403
60. Trav. de Gràcia,186
61. Riera de Can Toda, 29
62. Pl. Llibertat, 27
63. C/ Verdi, 200-210
64. C/ Pedrell, 69
65. C/ Santuari, 27/Pl. Salvador Allende
66. C/ Mas Casanovas
67. C/ Agudells, 37-45
68. C/ Trueba, 130
69. C/ Àngel Marquès, 4-6
70. C/ Gènova, 12
71. Pg. Vall d'Hebron, 171
72. C/ Arenys,75 (Vall d'Hebron)
73. Pl. Mossèn Ferran Palau
74. C/ Tajo, 75
75. C/ Llúvia/Oblit s/n
76. C/ Feliu i Codina, 27 - C/ Eduard Toda
77. Av. Estatut de Catalunya
78. C/ Joan Güell, 209
79. Pg. Valldaura,186-190
80. Ctra. Granollers, km 0,5 de la C-17
81. Via Favència,121
82. Pg. Fabra i Puig, 270
83. Via Favència, 241-249
84. Av. Rasos de Peguera,186
85. C/ Pedrosa, s/n
86. C/ Antonio Machado, 8
87. C/ Artesania, 75
88. Pl. Mercadal, s/n
89. C/ Sant Adrià,156
90. Pl. Nadal (Parc del Pegaso)
91. Pg. Enric Sanchis, 12
92. C/ Martí Molins, 43-45
93. Via Bàrcino
94. C/ Acàcies, 26
95. C/ Caracas, 44
96. Pg. de Potosí, 2
97. Pl. Canonge Rodó, s/n
98. Parc del Clot
99. Av. Litoral, s/n
100. C/ Puigcerdà, 206 - C/ Andrade
101. C/ Arquitecte Sert, 7 - C/ Salvador Espriu, 61
102. C/ València, 680 - C/ Navas de Tolosa
103. C/ Sant Quintí, 32-50
104. C/ Provençals, 9
105. Pl. Font i Sagué
106. Pl. Gal·la Plàcidia
107. C/ Begur amb C/ Sants

troba la teva botiga roba amiga

Només a Barcelona hi ha 10 botigues de roba de segona mà impulsades per empreses d'inserció. Entre aquestes botigues, n'hi ha 6 que pertanyen a la xarxa Moda Amiga:

Gestionades per la Xarxa FARCELLS de la fundació

Formació i Treball

- C/Hospital, 89
- C/ Francisc Tàrraga, 48
- C/ Lledó, 6
- C/ Cristóbal de Moura, 126

Gestionada per Solidança

• C/ Sant Salvador, 39-41

Gestionada per Andròmines

• C/Llenguadoc, 56-60

Gestionades per la Fundació Engrunes

- Gran Via de les Corts Catalanes, 851
- C/ Sant Màrius, 53

troba la teva botiga de comerç just

BARCELONA-CIUTAT VELLA

ALTERNATIVA SOLIDÀRIA PLENTY,

C/ St. Antoni Abat, 6, pral 2a

ASS. CAFÉ REBELDIA, C/ Cera, 1 bis

CAFETERIA CAFÈ JUST, C/ sotstinent Navarro

COMPRA SOLIDÀRIA, C/ sotstinent Navarro, 18

COOPERACCIÓ, C/ Sant Honorat, 7

ESGLÉSIA PROTESTANT, C/ Tallers, 26

FARCELL BORN, C/ Banys Vells, 9

FLECA CAL TIANA, C/ Escudellers, 59

FUNDACIÓ ARRELS, C/ Riereta, 24, baixos

FUNDACIÓ FUTUR, C/ Hèrcules, 3

GAMPATI, C/ Tallers, 29

GRUP AQUENI, SCCL, C/ Méndez Núñez 1, pral. 2a

MOSQUITO BAR, C/ Carders, 46

RAI, C/ Carders, 12, pral.

LA RIBERA, Plaça Comercial, 11

SERVEI CIVIL INTERNACIONAL, C/ Carme, 95, baixos

SETEM, C/ Bisbe Laguarda, 4

LA TETERÍA, C/ Comtessa de Sobradriel, 4

XARXA DE CONSUM SOLIDARI,

Pl. Sant Agustí Vell, 15

BAR LA BÁSCULA, C/ Flassaders, 30 bis

BAR LA GRANJA, C/ Vidreria, 9

BAR OVISO, Pl. George Orwell, s/n

BAR TARKUS, C/ Avinyó, 40

MANOLO'S BAR, C/ Lancaster, 3

BARCELONA-EIXAMPLE

AJUDA EN ACCIÓ, C/ Balmes, 32, 2n 1a

APROP, C/ Demòstenes, 19

ARÇ CORREDORA D'ASSEGURANCES,

C/ Tamarit, 119, escala B entresol 2a

BAR LA GRANJA, Gran Via de les Corts Catalanes, 450

BIORITMES, C/ Còrsega, 438

COMPRA SOLIDÀRIA, C/ Mallorca, 467

L'ESSÈNCIA CENTRE DIETÈTIC, C/ St. Antoni M. Claret, 1

FUNDACIÓ VICENTE FERRER, C/ París, 71, 3r

GALERIES LA MERCÈ, C/ Muntaner, 29

GUAYABA TIENDA SOLIDARIA, C/ Castillejos, 241

INSTITUT GENUS, C/ Enric Granados, 116, 1r 1a

INTERMÓN OXFAM, C/ Provença, 247 i C/ Roger de Llúria, 15

MACRO- ZEN, C/ Muntaner, 12

MOSAIC-MÓN SOLIDARI AMB INFANTS CARRER,

C/ Còrsega 621, 4t 3a

NAIDUNIA SCP, C/ Rocafort, 198

NATURANA, C/ Còrsega, 655

PREM GAIA LA TERRA, SL, C/ Rosselló 154

PROS BRESCO, C/ Granada del Penedès, 34

III MIL·LENI, C/ Padilla, 289-293 local 1
 FACULTAT DE MEDICINA, C/ Hospital de Sant Pau
 LA TERANYINA, C/ Avinguda Mistral, 68 B1
BARCELONA-SANTS-MONTJUÏC
 GERMINAL SANTS (COOPERATIVA), C/ Rossend Arús, 47
 PARROQUIA STA. TECLA, Av. Madrid, 105
 REBOST D'EN TRIADÓ, C/ Rector Triadó, 8
 MADRE NATURALEZA, C/ Margarit, 29
BARCELONA-LES CORTS
 GANA-Grup Ajuda Necessitats Actuals-, C/ Evarist Arnús, 5
BARCELONA-SARRIÀ-SANT GERVASI
 ARTIJOC, C/ Bonaplata, 9
 ATENEU POPULAR DE SARRIÀ,
 C/ Clos de St. Francesc, 3-5
 BIO-MERCADER, C/ Benet Mercadé, 24
 COMITÈ DE SOLIDARITAT OSCAR ROMERO,
 Pg. Fabra i Puig, 260, 2n
 ECOVERITAS SA, C/ Josep Balari, 15
 GERMINAL SARRIÀ (COOP.), C/ Clos de St Francesc, 3-5
 M^a JOSÉ HIDALGO, C/ Craywinckel, 19, baixos 1a
 MÁGICO-SL, C/ Torrijos, 37
 PLANETA TÉ, C/ Major de Sarrià, 55
 SARRIÀ-VERD, C/ Negrevernís, 10
 SHEFFIELD CENTRE, C/ Muntaner, 263
 VICENTA MARTÍN, C/ Benet Mercadé, 24
BARCELONA-GRÀCIA
 ALIMENTACIÓ COMULADA, C/ Providència, 67
 L'AIXADA, C/ Argentona, 11
 BIO BIO BIO SL, C/ Ramón y Cajal, 42, local 2
 LA BOTIGA DEL SOL, SCP -Joan-, C/ Xiquets de Valls, 9
 COOPERATIVA LA GLEVA, C/ Verntallat, 26
 FESTUC, Pl. de la Revolució, 3
 GOA - Globe of Art, C/ Astúries, 36-38
 INFOESPAI, Pl. del Sol, 1-20, baixos
 MIRALL DE LLUNA, C/ Bonavista, 3
 NATURA, C/ Torrent de l'Olla, 92
BARCELONA-HORTA-GUINARDÓ
 BAR CAFET. BIBLIOT. JUAN MARSÉ, C/ Murtra, 135-145

LA BOTIGA D'INTEGRAL, C/ Euclides, 11
 CENTRE CÍVIC CASA GROGA, Av. del Jordà, 27
 EIXAM, Bda de la Plana, 37-41
 FARCELLS-MODA AMIGA, C/ Francesc Tàrrrega, 48
 MACVEN SL, C/ Padilla, 379, 3r 2a
 BAR CENTRE CÍVIC MATAS I RAMIS, C/ Feliu Codina, 20
BARCELONA/NOU BARRIS
 ASS. VEÏNS LA PROSPERITAT, C/ Argullós, 92
 CASAL LA PROSPERITAT, Pl. Àngel Pestaña, s/n
 COMITÈ SOLIDARITAT CENTREAMÈRICA,
 Pl. Àngel Pestaña, s/n
 MONTSERRAT VIDAL PUBILL, Pg. Maragall, 312
 BAR LA TERTÚLIA, C/ Artesania, 88
BARCELONA-SANT ANDREU
 AFOCA, Associació Foment de l'Ocupació Contra l'Atur,
 C/ Cardenal Tedeschini, 67
 ASS. VEÏNS SANT ANDREU, C/ Rubén Darío, 53
 COOP. DE CONSUM SANT ANDREU, C/ Vallès, 61, baixos
 EMILI PERELLÓ, Pl. Mercadal, 10-11
 EL REBOST, C/ Gran de Sant Andreu, 249
 SAHANDREU, C/ Cuba, 2
 TRÈVOL SMS, C/ Antonio Ricardos, 14
 BAR CENTRE CÍVIC ST. ANDREU,
 C/ Gran de St. Andreu, 111
 BAR COLOMBIA, Pg. Fabra i Puig, 1
BARCELONA-SANT MARTÍ
 BOTIGA DE COMERÇ JUST (CENTRE CÍVIC BESÒS),
 Rbla. de Prim, 87-89
 LA CERDANYA, C/ Ruiz de Padrós, 48
 CYDONIA (COOPERATIVA), Ptge. Bosch i Labrús, 16
 COUS COUS, Rbla. Poblenou, 77
 FUND. FORMACIÓ I TREBALL,
 C/ Cristóbal de Moura, 126-128
 GRUP 3er MÓN STA. M. DE POBLENOU, C/ Pujades, 210
 HERB MONTSENY, Av. Diagonal, 66 i C/ Andrade, 58
 MARTINET SOLIDARI, Rbla Prim, 87-89
 VERNEDA SOLIDÀRIA, C/ Selva del Mar, 215





Edita: Ajuntament de Barcelona, 2008

Àrea de Medi Ambient

Continguts i redacció:

Sandra Castañeda

(Fundación Ecología y Desarrollo)

amb la col·laboració d'Albert Sales (SETEM-Catalunya)

i Tony Cabré (Fundació Formació i Treball)

Coordinació: Txema Castiella i Helena Barracó

Disseny gràfic i maquetació: Cannonball Studio

Fotografies: Greenpeace, Patagonia, Skunkfunk, Setem,

Vaho, Pablo Wünsch Blanco, Ideas, Timberland i Levi's

Foto portada: Skunkfunk

Impressió: imprès en paper reciclat

DL

Desembre 2008



La col·lecció de guies d'educació ambiental

- 1: Compostatge
- 2: Fem biogas
- 3: Mobilitat sostenible
- 4: Reduir residus
- 5: Oficina verda
- 6: Les festes més sostenibles
- 7: L'aigua i la ciutat
- 8: Menys soroll millor
- 9: De la ciutat a la natura
- 10: Posem verdes les associacions
- 11: Bones pràctiques sindicals
- 12: En moto mou-te bé
- 13: L'estalvi energètic
- 14: Jardineria sostenible
- 15: Acció sindical
- 16: Ecoproductes de la llar
- 17: Aprendre del Prestige
- 18: L'alimentació sostenible
- 19: Barcelona en bici
- 20: Youth X change
- 21: Animals de companyia
- 22: La mobilitat més sostenible
- 23: Ocells de Barcelona
- 24: Les platges de Barcelona
- 25: Oficina verda per empreses a del sector d'oficines i despatxos
- 26: Les empreses i la responsabilitat social corporativa
- 27: Finançament ètic i sostenibilitat
- 28: Fes-te amic dels boscos
- 29: 21 consells per un habitatge sostenible
- 30: Ajuntament+sostenible
- 31: 21 visions del canvi
- 32: 10 estratègies per prevenir els residus – guia del consumidor
- 33: Canviem de codi – El comerç just i solidari

Podeu consultar la col·lecció de guies d'educació ambiental a la web: www.bcn.cat/agenda21

També les trobareu al Centre de Recursos Barcelona Sostenible:

C/ Nil Fabra, 20, baixos, tel. 93 237 47 43 recursos@bcn.cat



Està permesa la reproducció total o parcial dels continguts d'aquesta guia sempre que se'n citin l'autor i l'editor com a font original.

Objectiu 9

PROGRESSAR EN LA CULTURA DE LA SOSTENIBILITAT
MITJANÇANT L'EDUCACIÓ I LA COMUNICACIÓ AMBIENTAL

EL COMPROMÍS CIUTADÀ PER LA SOSTENIBILITAT



Ajuntament de Barcelona
Medi Ambient



[AGENDA 21 BCN]