

## Aplicació local o territorial de l'Ofercat

per Rosa Ibarz i Enric Garriga

### Resum

L'estudi Ofercat a Tarragona es va dur a terme entre la primavera de 2001 i la de 2002. El treball de camp es va fer entre novembre i gener d'aquell període. El juny de l'any passat es va fer la presentació pública de resultats a tota la ciutat, amb un acte obert a l'Ajuntament i diversos dossiers de premsa i els subsegüents reportatges que van publicar alguns mitjans de comunicació locals. A finals d'any, es va presentar una comunicació sobre el funcionament del programa a les Jornades sobre la Llengua a les Comarques de Tarragona (del 27 al 29 de novembre de 2002); en aquestes Jornades també es va projectar una presentació en Power Point dels resultats presentats el juny i, part d'aquests resultats encara no fets públics anteriorment, es van utilitzar per a la ponència de l'àmbit socioeconòmic. Les dades que es presenten ara en aquest article són un resum de les diferents presentacions públiques fetes durant l'any 2002.

### Sumari

1. Context general de la ciutat de Tarragona
2. Justificació local
3. Utilitat de l'eina per a la planificació lingüística
4. Principals resultats: taules i gràfics
5. Oferta de català a l'Administració Pública
6. Oferta de català als sectors de l'Economia i de la Societat
7. Oferta de català als Mitjans de comunicació i a l'Ensenyament i sanitat
8. Conclusions en l'àmbit local

### 1. Context general de la ciutat de Tarragona

Tarragona és una ciutat industrial, turística i de serveis, capital de província i amb un fort creixement urbanístic des de finals dels anys 90. La Tarragona actual és fruit de l'evolució social i econòmica dels últims 40 anys del segle XX: de la ciutat de "militars i funcionaris" s'ha passat a la ciutat de la indústria petroquímica (entre les 3 primeres d'Europa), amb una forta implantació d'indústries multinacionals i grans cadenes comercials i un nombre molt elevat de turistes cada any per visitar, bàsicament, els monuments de l'època romana, les platges i el complex turístic d'Universal Mediterranea (Port Aventura). Segons l'últim cens, publicat el 4 d'abril de 2002, la ciutat compta amb 119.353 habitants, encara que les previsions més realistes parlen de 140.000 habitants, ja que durant els darrers tres anys s'han instal·lat a la ciutat un gran nombre de persones immigrants que encara no figuren al cens oficial.

Per a l'elaboració de l'Ofercat de l'any 2001, les dades sobre les quals es va treballar van ser les següents: 109.995 habitants censats i amb una competència lingüística que oscil·la entre 94,5 (entendre) i un 73,5 (saber parlar), segons el cens de 1996. Com a capital de província, compta amb tot tipus de representació administrativa: estatal, autonòmica, provincial, comarcal, local i judicial, i el sector serveis inclou comerços i empreses de tot tipus.

L'anatomia urbana és peculiar i ha determinat la realitat actual. Trobem un centre urbà fortament poblat i una sèrie de nuclis separats (cada vegada menys, a causa de l'edificació constant) que formen els barris de Ponent i de Llevant. Històricament, aquesta estructura ha comportat l'aïllament dels barris: han estat nuclis de població separats amb una realitat sociolingüística diferenciada. Així, els barris de Ponent s'han format sobre la base de l'emigració massiva dels anys 60 i 70, mentre que els barris de Llevant han estat

conseqüència de la instal·lació de població residencial que ha deixat el nucli urbà per buscar més espai i tranquil·litat.

No és difícil concloure que ens trobem amb un centre i uns barris residencials amb una presència notable del català, mentre que els barris de Ponent estan formats per persones de llengua castellana, majoritàriament, que han mantingut el castellà com a llengua d'ús habitual. Només la presència del català a l'escola ha fet possible que les noves generacions que viuen en aquests barris aprenguin les dues llengües oficials i que tinguin un nivell de coneixement (no necessàriament d'ús) acceptable.

## 2. Justificació local

En el moment de fer el pilotatge del programa Ofercat, es van triar cinc tipus de població molt diferents, prenent com a base criteris de diversitat sociolingüística, activitat econòmica i nombre d'habitants. Alhora, però, aquestes poblacions són representatives de les principals tipologies de poblacions presents a Catalunya avui dia.

## 3. Utilitat de l'eina per a la planificació lingüística

D'ençà de la creació del Consorci per a la Normalització Lingüística, fa catorze anys, una de les feines que ha dut a terme —en col·laboració amb d'altres organismes— ha estat precisament crear i desenvolupar instruments d'anàlisi rigorosos, amb l'objectiu final d'obtenir dades fiables que permetin la planificació de l'acció normalitzadora més escaient en cada espai i en cada moment.

L'Indexplà i el Programa per a l'anàlisi lingüística d'organitzacions van ser les primeres eines d'aquest tipus que va crear el CPNL, aplicables a tota mena d'organitzacions, individualment. Ara, l'Ofercat representa un pas endavant important en aquest procés de creixement i millora de les eines. Es disposa d'un programa que permet l'anàlisi global de tot un municipi, però també d'un barri en concret, si es vol. S'ha passat del nivell individual —Indexplà—, de poca utilitat sociolingüísticament, potser, al col·lectiu —Ofercat—, que forneix informació real de l'ús públic de la llengua des de diverses perspectives i que també pot ser útil i aplicable als estudis sociolingüístics.

Amb l'Ofercat s'analitza l'oferta de català —en aquest cas— de tot un àmbit territorial amb indicadors referits a: l'administració pública, el món socioeconòmic (sector primari, secundari i terciari; des de la indústria al petit comerç, passant pels centres comercials i els serveis públics), la sanitat, l'ensenyament, el mitjans de comunicació, l'associacionisme, l'esport i l'oci. El resultat es pot expressar mitjançant gràfiques i xifres concretes que permeten quantificar el grau d'oferta lingüística en català d'un determinat territori, municipi o barri.

Amb les gràfiques generades pel programa es pot començar a valorar els resultats, des dels més globals als més concrets —per àmbits. Naturalment, els índexs Ofercat es poden prendre com a referència per detectar els punts forts i els punts febles del territori estudiat de cara a la planificació de les accions de normalització lingüística pertinents als àmbits i sectors que ho necessitin. Una altra possibilitat que ofereix el programa, atès que es pot aplicar periòdicament al mateix territori, és estudiar l'evolució dels usos públics, tant si s'hi han aplicat accions normalitzadores —se'n detectaria la incidència—, com si no —en aquest cas reflectiria l'evolució *natural* de les tendències d'usos públics de la llengua en cada àmbit. El CPNL preveu fer observacions cada cinc anys, de manera que la segona observació a Tarragona es farà el 2006 i se'n presentaran els resultats l'any següent.

Quant a tendències, des del punt de vista sociolingüístic, la comparació de resultats dels diferents territoris on s'ha aplicat també aporta una informació valuosa per establir el mapa d'ús social públic de la llengua i, en successives observacions, veure l'evolució de les tendències apuntades des de la primera aplicació del programa. Cal dir que la comissió que ha desenvolupat el programa ha comptat amb tècnics del CPNL, de l'Institut de Sociolingüística Catalana (ISC, òrgan de la DGPL) i un assessor en avaluació i informàtica. En

aquest sentit, des de l'ISC, s'han creuat les dades obtingudes per l'Ofercat amb les dades d'evolució de població, les dades sociolingüístiques de coneixement i ús del català extretes dels censos lingüístics i les que aporten algunes enquestes concretes sobre coneixement i ús declarat de la llengua —aquesta darrera dada, només disponible per a Tarragona (dades de 1991), Manresa i Santa Coloma de Gramenet (aquestes dues poblacions, amb dades de l'any 2000). Aquestes comparacions permeten observar tendències sociolingüístiques i també concloure que coneixement, ús i oferta lingüístics són tres variables estretament interrelacionades que es condicionen mútuament.

#### 4. Principals resultats: taules i gràfics

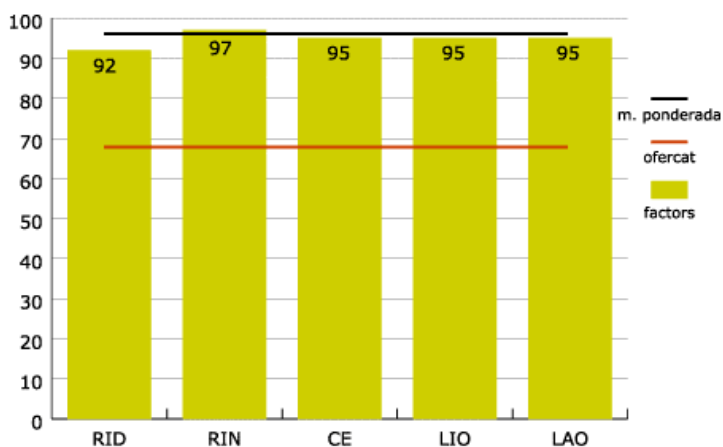
L'estudi Ofercat a Tarragona es va fer entre la primavera de 2001 i la de 2002. El treball de camp es va dur a terme entre novembre i gener d'aquell període. El juny de l'any passat es va fer la presentació pública de resultats a tota la ciutat, amb un acte obert a l'Ajuntament i diversos dossiers de premsa i els subsegüents reportatges que van publicar alguns mitjans de comunicació locals. A finals d'any, es va presentar una comunicació sobre el funcionament del programa a les Jornades sobre la llengua a les comarques de Tarragona (27 a 29 de novembre de 2002); en aquestes Jornades també es va projectar una presentació en Power Point dels resultats presentats al juny i, part d'aquests resultats, encara no fets públics anteriorment, es van utilitzar per a la ponència de l'àmbit socioeconòmic. Totes les dades que es presenten a continuació són un resum d'aquestes diferents presentacions públiques.

#### 5. Oferta de català a l'Administració Pública

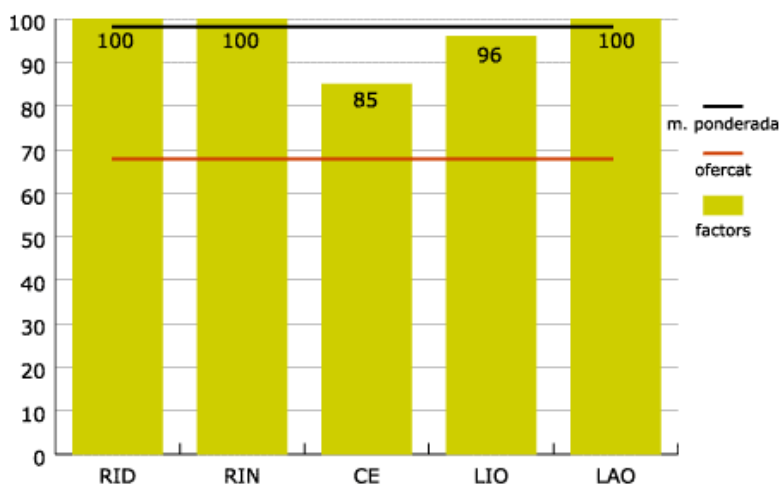
En els gairebé vint anys transcorreguts d'ençà de la promulgació de la Llei de normalització lingüística (abril de 1983), l'Administració pública s'hi ha anat adaptant en graus diferents. Tarragona, com a capital de província, té una àmplia representació de totes les administracions: des de la de l'Estat (amb delegacions de tots els ministeris) fins a l'estrictament local (municipal), passant per l'autonòmica (amb delegacions territorials de tots els departaments de la Generalitat), la provincial (Diputació) i la comarcal (Consell Comarcal del Tarragonès), a més de l'Administració de Justícia (amb una trentena de dependències diferents). Això permet fer una radiografia força completa dels diferents graus d'oferta de català segons cadascuna.

L'Administració autonòmica i la local presenten uns índexs altíssims, 98% i 96% de mitjana respectiva. En el cas de l'autonòmica, només les comunicacions escrites [CE] presenten un índex inferior al 90% —concretament un 85%—, atesa l'obligatorietat legal de disposar de models de documents en castellà per als ciutadans que els sol·licitin.

Gràfic 1. Administració local

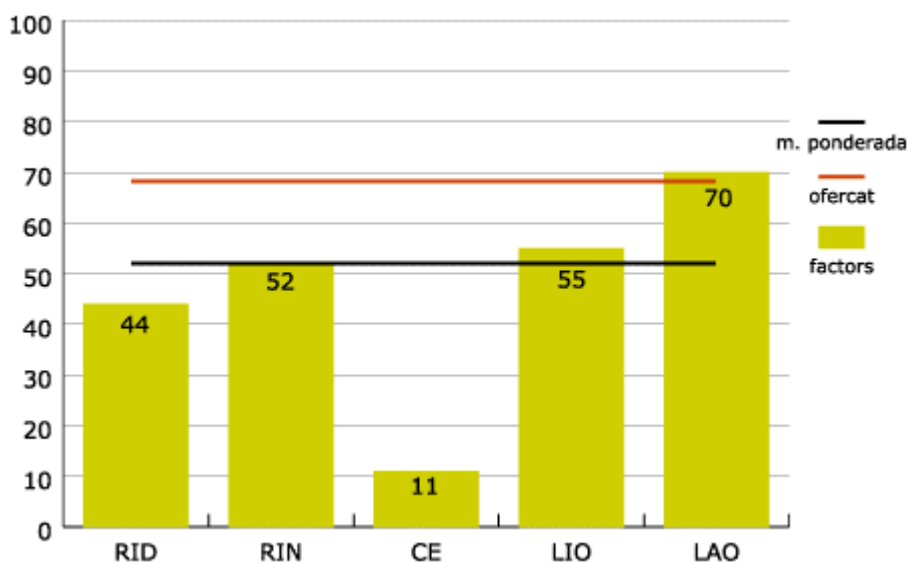


**Gràfic 2. Administració autonòmica**



Pel que fa a l'Administració de l'Estat, amb una mitjana del 52%, destaca negativament l'escàs 11% de comunicacions escrites en català, que vol dir que aquesta administració ni emet documents ni disposa, pràcticament, de models de documents en català per als ciutadans. La retolació de les dependències de l'Estat —identificativa [RID] o informativa [RIN]— no arriba a la situació de bilingüe. En canvi, la llengua oral es decanta una mica a favor del català en la d'identificació [LIO, 55%] i clarament per aquesta en la d'adaptació a la llengua d'un interlocutor que s'hi adreça en català [LAO, 70%].

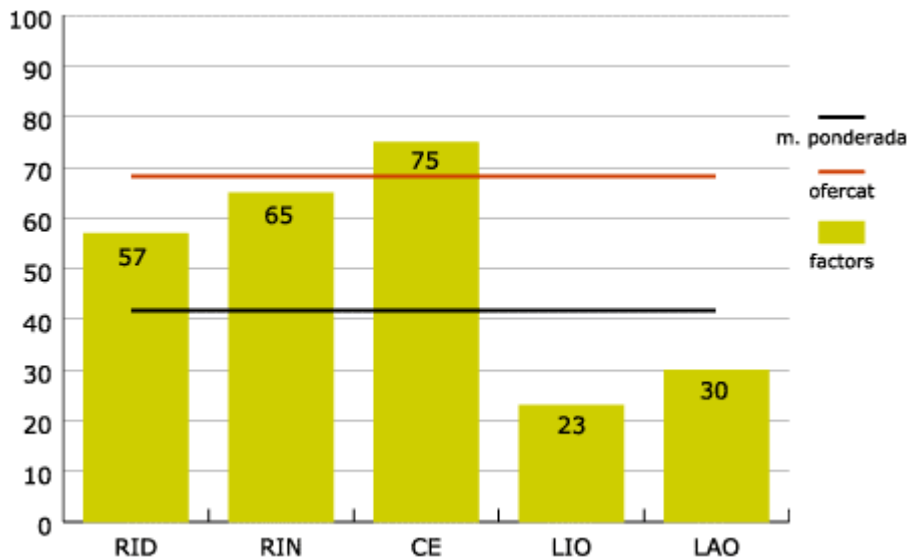
**Gràfic 3. Administració de l'Estat**



El cas de l'Administració de Justícia és una mica especial, perquè la transferència de les competències a la Generalitat és posterior a l'any 1983 i no total, ja que en alguns aspectes fonamentals continua subjecta a directrius d'àmbit estatal. Això es reflecteix clarament en la retolació, molt bilingüitzada en la identificativa [RID, 57%] i més catalanitzada encara en la informativa [RIN, 65%]. El factor més fort de l'Administració de Justícia és la disponibilitat de models de documents en català per als ciutadans i els operadors d'aquest àmbit [CE, 75%], fruit de l'esforç dels tècnics de normalització lingüística del Departament de Justícia en els darrers anys per traduir aquests models. Això no vol dir, però, que els tràmits, resolucions o

sentències, la documentació judicial en sentit ampli, es facin en català. L'aspecte negatiu de la Justícia és el factor llengua oral: 23% en la d'identificació [LIO] i un 30% en la d'adaptació [LAO]. Aquesta circumstància obeeix, sens dubte, al fet que en matèria de personal la mobilitat i l'ocupació de places és de competència i d'àmbit estatal encara.

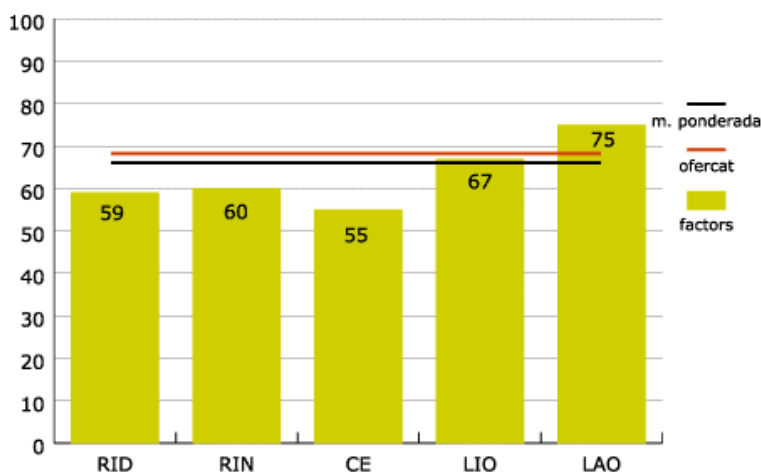
**Gràfic 4. Administració de justícia**



#### 6. Oferta de català als sectors de l'Economia i de la Societat

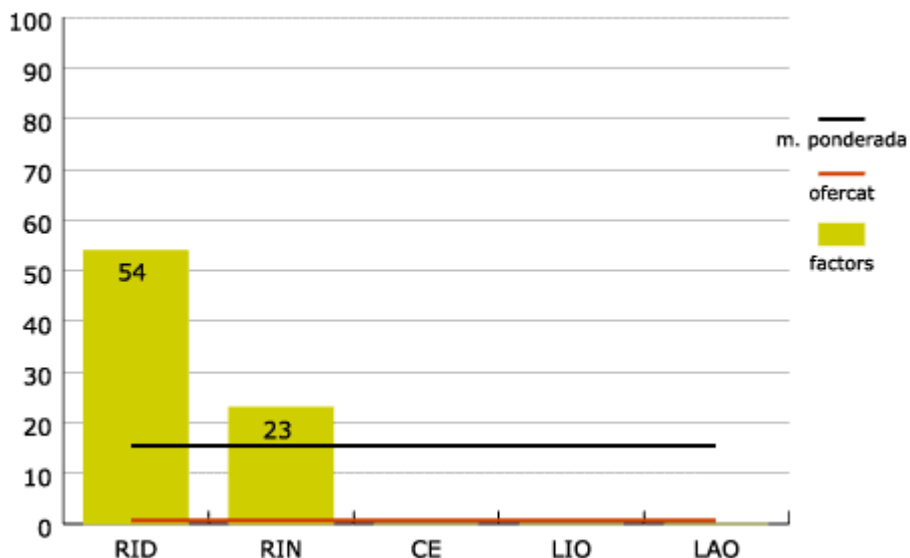
El sector de l'Economia inclou empreses dels sectors primari i secundari dels polígons industrials, grans superfícies i centres comercials, associacions professionals i gremis, transports públics, comerços i empreses de serveis. Cadascun d'aquests subsectors (i els àmbits en què es divideixen) presenta indicadors força diferenciats segons els factors. La mitjana global és d'un 66% d'oferta de català, en la qual té un pes favorable important la llengua d'adaptació oral [LAO, 75%]. En contrast negatiu, hi ha el factor de les comunicacions escrites [CE, 55%], on pesa molt la publicitat que reben els ciutadans a les seves bústies que ben just arriba al bilingüisme. La retolació, tant la identificativa com la informativa, es troba a la ratlla del 60%.

**Gràfic 5. Economia**

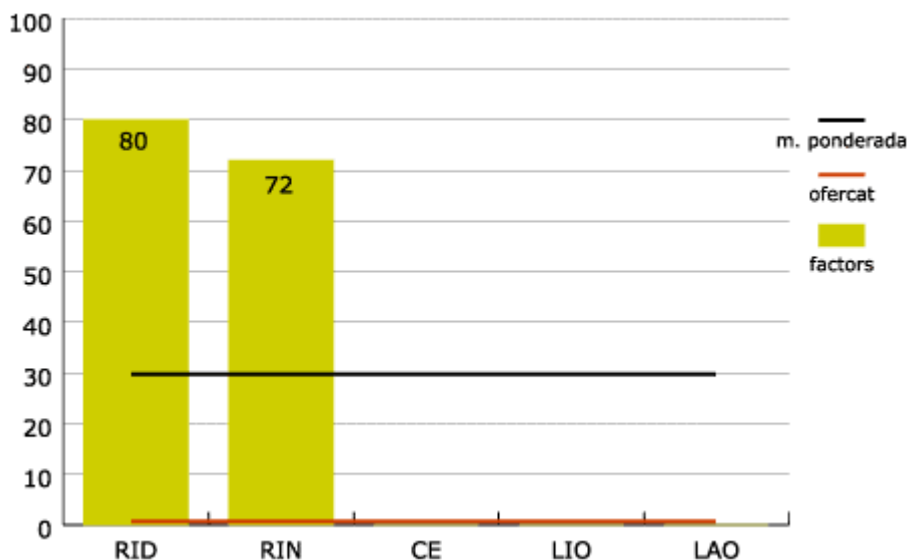


També s'ha fet un estudi separat de la retolació al centre de la ciutat i als barris. En aquest cas, les diferències són notables: els percentatges que ens dona al centre de la ciutat són del 80% (RID) i del 72% (RIN), mentre que als barris de Tarragona aquests percentatges baixen fins al 54% (RID) i el 23% (RIN). La retolació, ara, és el reflex dels contrastos sociolingüístics de la ciutat.

**Gràfic 6. Comerços i empreses de serveis (barris)**

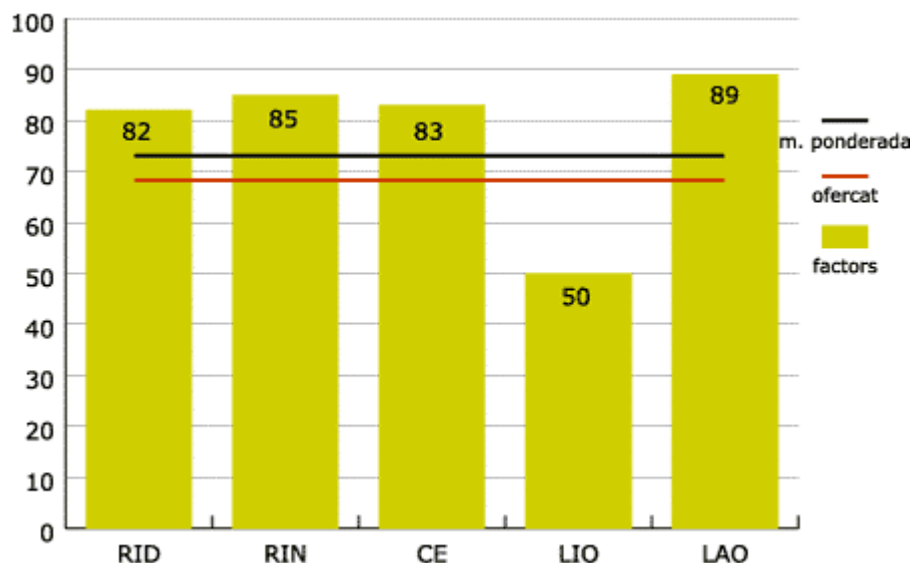


**Gràfic 7. Comerços i empreses de serveis (centre)**



El sector de Societat i oci inclou associacions culturals i esportives de tota mena, parròquies i esglésies cristianes, espectacles de cinema, teatre i esportius. Tots els factors superen el 80%, excepte el de la llengua d'iniciació oral [LIO] que només arriba al 50%. Les causes d'aquest gran contrast es troben, en bona part, en la llengua de les projeccions cinematogràfiques —100% en castellà en el període observat— i, en menor grau, en l'associacionisme cultural i esportiu, tot i que en aquest segon cas es compensa notablement en la llengua d'adaptació oral [LAO], que arriba al 89%.

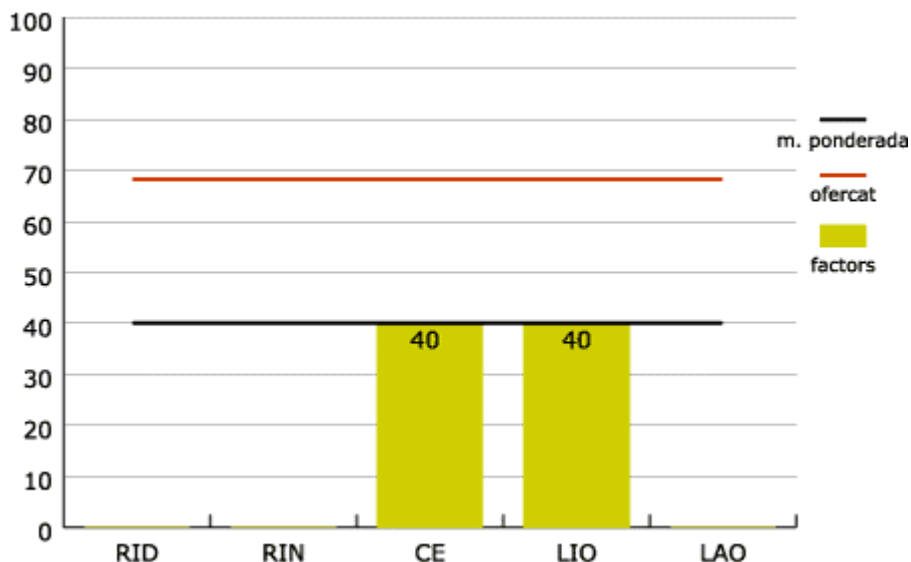
Gràfic 8. Societat i oci



### 7. Oferta de català als Mitjans de comunicació i a l'Ensenyament i sanitat

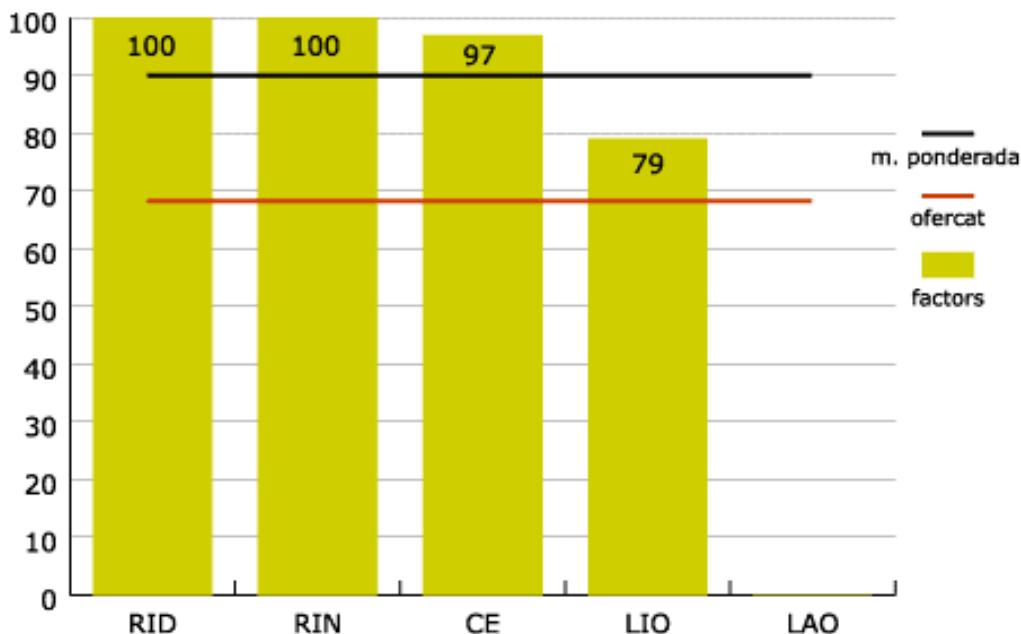
Al sector dels Mitjans de comunicació només s'observen dos factors: les comunicacions escrites [CE], és a dir, els diaris i setmanaris, tant els locals i comarcals, com els de difusió general, i la llengua d'identificació oral [LIO], és a dir, els mitjans audiovisuals —ràdios i cadenes de TV—, també tant els locals i comarcals com els de difusió general. Així, tant en un cas com en l'altre, la mitjana se situa al 40% a favor del català. Aquest percentatge s'assoleix, pel que fa a la premsa, amb els diaris locals i els dos diaris generals existents en català; quant als mitjans audiovisuals, la televisió local i l'autonòmica, les emissores de ràdio locals i les programacions locals de les emissores generalistes són les que permeten arribar a aquest resultat.

Gràfic 9. Mitjans de comunicació



El subsector de l'Ensenyament inclou tots els nivells, des de les llars d'infants fins a l'ensenyament superior i el d'adults, tant públic com concertat. En aquest apartat, en què l'Administració autonòmica té totes les competències —en alguns casos compartides amb la local—, la retolació i les comunicacions escrites ratllen el 100%. Com a llengua d'identificació oral [LIO], en aquest cas les observacions no es basen en trucades telefòniques —com en tots els altres àmbits—, sinó que es considera la llengua en què s'imparteixen les classes, segons dades aportades pel Departament d'Ensenyament, la Universitat Rovira i Virgili i les escoles d'adults. La llengua de l'ensenyament secundari, el superior i el d'adults és la causa que aquest indicador baixi lleugerament, en relació amb els altres [79%], tot i que és un percentatge molt elevat encara.

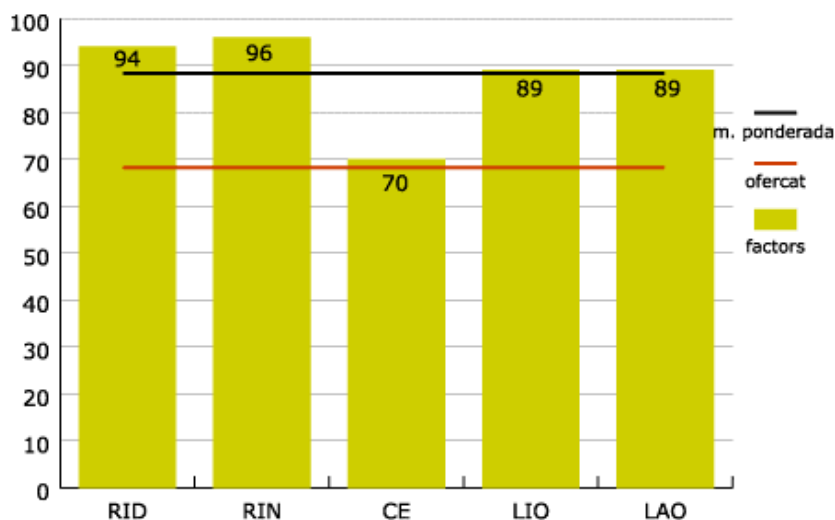
Gràfic 10. Ensenyament



El subsector de la Sanitat inclou tant la pública com la privada i, encara que l'Administració autonòmica hi té competències plenes, la mobilitat del personal i la proliferació de centres sanitaris privats, permeten entendre que, mentre que la retolació se situa entre el 94% [RID] i el 96% [RIN], les comunicacions escrites [CE] només arriben al 70% i la llengua oral arriba al 89%.



Gràfic 11. Sanitat



## 9. Conclusions a nivell local

L'Ofercat ens permet disposar de dades concretes i objectives sobre la situació sociolingüística —més fiables que altres fonts més subjectives com són les enquestes sociolingüístiques i els censos lingüístics—, que ens han de servir per poder programar les accions de normalització lingüística tenint en compte la realitat i prioritant els sectors més deficitaris.

Quan comparem els resultats de Tarragona amb els de les altres poblacions on s'ha experimentat l'Ofercat, ens trobem en una situació intermèdia, per darrere de Tremp i Manresa, lleugerament per davant de Lloret i Ciutat Vella (Barcelona) i molt per davant de Santa Coloma de Gramenet. Si analitzem els resultats per sectors, veurem que els resultats de Tarragona baixen perceptiblement respecte dels de Manresa i Tremp en dos sectors concrets: Administració pública i Economia, i lleugerament en el de Societat i oci. Pel que fa al sector d'Administració pública, els resultats que fan baixar la mitjana són els corresponents a l'Administració de l'Estat i l'Administració de Justícia, que, atès el caràcter de capital provincial de Tarragona, hi tenen una àmplia representació. En canvi, a la resta de poblacions on s'ha experimentat l'Ofercat (excepte el districte de Ciutat Vella), l'Administració predominant és la local, mentre que la resta d'administracions hi tenen una presència molt menor o nul·la.

Vistos els resultats de l'estudi, ara és el moment d'aprofitar-los com una guia per a les futures actuacions i campanyes que s'organitzin en matèria de normalització lingüística al municipi de Tarragona. La feina del Centre de Normalització Lingüística de Tarragona (CNLT) en els propers anys s'ha d'orientar a corregir les mancances i els punts febles que es detecten a partir de l'estudi; això sí, tenint en compte quin és el seu àmbit de competències i en quins sectors li pertoca d'intervenir i quins depenen d'altres instàncies administratives.

Per sectors, l'Administració local és l'única en què el Consorci per a la Normalització Lingüística (CPNL) té competències, i els resultats de l'estudi posen de manifest la feina feta d'ençà de la creació del CPNL, l'any 1989, amb una mitjana del 96% que certifica que és un subsector plenament normalitzat. L'Administració autonòmica presenta un índex del 98% i té la seva pròpia xarxa de normalització lingüística, per la qual cosa el CPNL no hi ha d'intervenir. Pel que fa a les altres dues administracions, la perifèrica de l'Estat i la de

Justícia (amb el 52% i el 41%, respectivament), en què sí que es fa ben evident la necessitat d'intervenir-hi, queden totalment fora de les competències del CNLT.

Els sectors d'Economia i de Societat i oci són aquells que sí que pertiquen a l'acció normalitzadora del CPNL i, a la vista dels resultats que presenten (66% i 73% de mitjana, respectivament), és evident que les accions del CNLT en els propers anys s'hi han de centrar, sobretot en el sector de l'Economia, que es troba un xic per sota de la mitjana de Tarragona (68%). De fet, en els catorze anys d'existència del CPNL, la tasca desenvolupada des de l'àrea de Dinamització i Assessorament s'ha adreçat principalment a aquests sectors i cal pensar que sense la feina desenvolupada els seus índexs serien menors. Però encara hi ha feina a fer i fóra desitjable que en la futura segona observació l'Economia arribés, com a mínim, a la mitjana global del municipi.

Dels tres sectors o subsectors restants, Mitjans de comunicació, Ensenyament i Sanitat, el CNLT pot intervenir en el primer, però només amb les empreses locals i, en aquest sentit, ja ho fa. Però no pot influir gaire en les decisions lingüístiques de les empreses que opten per una llengua o una altra.

Els altres dos subsectors presenten uns índexs del 90% i del 89%, respectivament, cosa que fa que no calgui considerar-los prioritaris per intervenir-hi.

Rosa Ibarz Meler  
Directora del CNL de Tarragona  
[ribarz@cpnl.cat](mailto:ribarz@cpnl.cat)

Enric Garriga Martí  
Tècnic de Dinamització del CNL de Tarragona  
[egarriga@cpnl.cat](mailto:egarriga@cpnl.cat)