



Guia informativa

Descripció

L'**educació d'adults** o **educació al llarg de la vida** comprèn les activitats d'aprenentatge que permet que les persones adultes desenvolupin les capacitats, enriqueixin els coneixements i millorin les competències tècniques i professionals. Això fa que hi participin persones amb objectius diferents, com poden ser obtenir una titulació, posar-se al dia o ampliar els coneixements.

L'oferta educativa dels centres de formació d'adults té com a finalitat respondre a les necessitats i demandes formatives de l'entorn.

L'oferta educativa dels centres d'educació d'adults és la següent:

- ensenyaments de llengües (català, castellà, anglès i francès);
- COMPETIC;
- formació instrumental;
- educació secundària per a les persones adultes;
- curs específic per a l'accés als cicles formatius de grau mitjà (CAM);
- preparació per a les proves d'accés (a cicles de grau mitjà i superior, a la universitat per a majors de 25 anys).

Accés

Amb caràcter general poden accedir a l'educació d'adults les persones que han complert 18 anys o bé els compleixen durant l'any natural que inicien la formació.

També hi poden accedir les persones que compleixen com a mínim 16 anys l'any natural que inicien la formació si tenen un contracte laboral que els impedeix assistir als centres educatius en règim ordinari o si són esportistes d'alt rendiment.

Excepcionalment, el director o directora dels serveis territorials corresponents o, si escau, el o la gerent del Consorci d'Educació de Barcelona pot autoritzar, amb un informe previ de la Inspecció d'Educació, la incorporació d'alumnes de més de 16 anys que no compleixen els requisits anteriors, però que es troben amb circumstàncies que els impedeixen assistir als centres educatius ordinaris o que no hagin estat escolaritzats en el sistema educatiu espanyol.

Al curs de formació específica per a l'accés als cicles formatius de grau mitjà poden accedir les persones que tinguin més de 17 anys o bé que els compleixen durant

l'any natural en què inicien el curs.

Per cursar aquests estudis cal formalitzar la **preinscripció** d'acord amb els criteris fixats pel Departament d'Educació.

Aquests estudis són gratuïts en els centres dependents del Departament d'Educació amb l'excepció del CAM, en el qual s'ha d'abonar un preu públic. Per als centres d'altres titularitats, consulteu l'import en el centre corresponent.



Curs específic per a l'accés als cicles de grau mitjà

AAAA AA01

Descripció

Aquests estudis permeten a les persones que el superen l'accés directe als cicles de grau mitjà de formació professional inicial; en el cas dels ensenyaments professionals d'arts plàstiques i disseny permet l'exempció de la part comuna de la prova d'accés i en el cas dels ensenyaments esportius, l'exempció de la prova d'accés de caràcter general.

Continguts

Les matèries del curs s'estructuren en tres àmbits: àmbit de la comunicació (COM), àmbit social (SOC) i àmbit científicotecnològic (CTE).

La distribució de les matèries per àmbits i hores setmanals és la següent:

- Matèries obligatòries
- Comunicació en llengua catalana i llengua castellana: 5 hores (COM)
- Llengua catalana: 2 hores
- Llengua castellana: 2 hores

Estructures lingüístiques comunes a les dues llengües: 1 hora (s'avalua conjuntament amb llengua catalana)

- Llengua anglesa: 3 hores (COM)
- Ciències socials i ciutadania: 3 hores (SOC)
- Tutoria i orientació: 1 hora (SOC)
- Matemàtiques: 3 hores (CTE)

Total d'hores obligatòries: 15

Matèries opcionals*

- Tecnologia: 3 hores (CTE)
- Ciències de la naturalesa: 3 hores (CTE)

*El centre tria quina matèria opcional ofereix.

Total d'hores optatives: 3

Total d'hores de curs: 18

La qualificació de cada matèria serà numèrica, entre 1 i 10.

La qualificació de cada àmbit serà la mitjana de les qualificacions de les matèries que el componen ponderades per les respectives hores lectives setmanals i serà numèrica, entre 1 i 10.

La nota final del curs serà la mitjana aritmètica de les qualificacions dels àmbits expressada amb 2 decimals, i serà positiva si la qualificació és de 5 punts o superior. Cal obtenir un mínim de 4 punts en cadascun dels àmbits perquè se'n faci la mitjana.

La durada mínima d'aquest curs és de 600 hores.

Accés

Poden accedir les persones que no tenen el títol de graduat en educació secundària obligatòria o equivalent acadèmic i que l'any en què es matriculen del curs compleixen, com a mínim, 17 anys.

Tràmits

Per cursar aquest curs cal formalitzar-ne la matrícula d'acord amb els criteris fixats pel Departament d'Educació.

L'**import de la matrícula** per als centres dependents del Departament d'Educació és de 190 euros.

Consulteu els supòsits d'exempcions i bonificacions generals i específiques a l'apartat de **preus públics**.

Continuïtat

Sortides acadèmiques

La superació d'aquest curs té els efectes següents:

- **Accés directe** a qualsevol cicle de grau mitjà de formació professional inicial.
- **Exempció** de la part comuna de la prova d'accés als cicles formatius de grau mitjà d'arts plàstiques i disseny



Curs específic per a l'accés als cicles de grau mitjà

AAAA AA01

(però no de la part específica, que l'alumnat haurà de superar).

- **Exempció** de la prova d'accés de caràcter general als ensenyaments esportius de règim especial.

Normativa

- Resolució EDU/1686/2019, de 18 de juny, per la qual s'organitza el curs de formació específic per a l'accés als cicles de grau mitjà i el curs de preparació per a la incorporació als cicles de grau superior (DOGC núm. 7904, de 26.6.2019)
- Resolució ENS/1360/2018, de 19 de juny, de modificació de la Resolució ENS/1245/2012, de 13 de juny, per la qual s'organitza el curs de formació específic per a l'accés als cicles de grau mitjà i el curs de preparació per a la incorporació als cicles formatius de grau superior (DOGC núm. 7649, de 25.6.2018)
- Resolució ENS/1338/2017, de 2 de juny, de modificació de la Resolució ENS/1245/2012, de 13 de juny, per la qual s'organitza el curs de formació específic per a l'accés als cicles de grau mitjà i el curs de preparació per a la incorporació als cicles formatius de grau superior. (DOGC núm. 7389, de 13.6.2017)
- Resolució ENS/1626/2016, de 28 de juny, de modificació de la Resolució ENS/1245/2012, de 13 de juny, per la qual s'organitza el curs de formació específic per a l'accés als cicles de grau mitjà i el curs de formació específic per a l'accés als cicles de grau superior (DOGC núm. 7154, de 4.7.2016)
- Ordre ENS/182/2012, de 22 de juny, de creació dels preus públics per la matrícula en el curs de formació específic per a l'accés als cicles de formació professional inicial de grau mitjà i als de grau superior impartits en centres dependents del Departament d'Ensenyament (DOGC núm. 6159, de 28.6.2012)
- Resolució ENS/1245/2012, de 13 de juny, per la qual s'organitza el curs de formació específic per a l'accés als cicles de grau mitjà i el curs de formació específic per a l'accés als cicles de grau superior (DOGC núm. 6158, de 27.6.2012)



Graduat en educació secundària obligatòria per a persones adultes (GESO)

APA ESO

Descripció

Aquests estudis permeten completar els ensenyaments bàsics i obtenir el títol de graduat o graduada en educació secundària obligatòria (GESO). Es poden cursar de manera presencial o semipresencial als centres i aules de formació de persones adultes o als centres i aules de formació de persones adultes que són punts de suport de l'Institut Obert de Catalunya (IOC).

Continguts

Els ensenyaments per a l'obtenció del títol de graduat o graduada en educació secundària obligatòria per a les persones adultes consisteixen en 34 mòduls amb una càrrega lectiva de 35 hores per mòdul. La durada d'aquests estudis és de 1.190 hores. Els mòduls estan organitzats en tres àmbits (àmbit de la comunicació, àmbit científicotecnològic i àmbit social) i es distribueixen en dos nivells:

Mòduls del nivell I:

1. Àmbit de la comunicació:

- Literatura
- Llengua catalana I
- Llengua castellana I
- Llengua estrangera I
- Llengua catalana II
- Llengua castellana II

2. Àmbit científicotecnològic:

- Matemàtiques
- Matemàtiques II
- Física i química I
- Ciències naturals
- Educació per a la salut

3. Àmbit social:

- Ciències socials I i educació per a la ciutadania
- Geografia I
- Història I

Total mòduls del 1r nivell a cursar: 14 comuns i 3 opcionals

Mòduls del nivell II:

1. Àmbit de la comunicació:

- Llengua catalana III
- Llengua castellana III
- Llengua estrangera II
- Llengua estrangera III
- Literatura catalana
- Literatura castellana

2. Àmbit científicotecnològic:

- Matemàtiques III
- Matemàtiques IV
- Física i química II
- Biologia i geologia
- Tecnologia

3. Àmbit social:

- Ciències socials II i moviments migratoris
- Geografia II
- Història II

Total mòduls del 2n nivell a cursar: 14 comuns i 3 opcionals

Mòduls opcionals:

1. Àmbit de la comunicació:

- Llengua estrangera 0
- Llengua estrangera IV
- Taller d'escriptura creativa
- Llengua i TIC
- L'argumentació discursiva

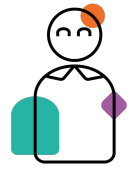
• Parlem de literatura

2. Àmbit científicotecnològic:

- Matemàtiques inicials
- Dietètica i nutrició
- Medi ambient i canvi climàtic
- Química i societat
- Tecnologies de la informació i la comunicació
- Les finances personals i l'elaboració d'un pressupost

3. Àmbit social:

- Arts i artistes
- Història de la música
- Viatjar per Catalunya
- La globalització



Graduat en educació secundària obligatòria per a persones adultes (GESO)

APA ESO

- Catalunya dins l'Espanya del segle XX

curs escolar i matricular-lo en el moment que hi hagin places vacants.

Altres mòduls opcionals, dissenyats per impartir-se a través de la plataforma Moodle, són els següents:

1. Àmbit de la comunicació:

1. Anglès per al turisme 1
2. Anglès per al turisme 2
3. Francès conversacional bàsic
4. Informació i pensament crític
5. Català administratiu

2. Àmbit científicotecnològic:

1. Iniciació a la creació d'aplicacions mòbils
2. Creació avançada d'aplicacions mòbils
3. Descobreix la indústria 4

3. Àmbit social:

1. Igualtat de gènere al segle XXI
2. Trobar feina. Jo puc!
3. Emprendre: de la idea al model de negoci

Total mòduls opcionals a escollir: 3 mòduls opcionals a cada nivell

Accés

Per tal de situar l'alumnat en el nivell que li correspon, valorar els coneixements previs de l'alumnat i orientar-lo, durant el període de preinscripció o en el moment que l'alumne/a accedeix al centre passa per una avaluació inicial que consisteix en una entrevista personal i, si escau, per una prova de nivell. Durant aquest procés pot acreditar o convalidar coneixements per posteriorment iniciar els estudis d'acord amb un itinerari personalitzat.

Tràmits

Per cursar aquest ensenyament cal formalitzar la preinscripció i la matrícula d'acord amb els criteris fixats pel Departament d'Educació.

Així mateix, atesa la flexibilitat i l'estructura modular d'aquests ensenyaments permet als centres tenir matrícula viva i acollir l'alumnat que vol cursar-los al llarg de tot el

Continuïtat

Sortides acadèmiques

Les persones que superen aquesta formació poden accedir als ensenyaments següents:

- el batxillerat,
- els cicles formatius de grau mitjà,
- la preparació per a les proves d'accés als cicles formatius de grau superior i
- la preparació per a les proves d'accés a la universitat per a les persones més grans de 25 anys.

Normativa

- Decret 161/2009, de 27 d'octubre, d'ordenació dels ensenyaments de l'educació secundària obligatòria per a les persones adultes (DOGC núm. 5496, de 2.11.2009)
- Ordre ENS/154/2011, de 14 de juny, del procediment i els documents i requisits formals del procés d'avaluació a l'educació secundària obligatòria per a les persones adultes (DOGC núm. 5922, de 18.7.2011)



Formació instrumental

FPA CFI 0000

Descripció

L'objectiu d'aquests estudis és proporcionar a les persones adultes els elements necessaris que els permetin l'adquisició progressiva de les competències clau per afavorir el seu desenvolupament personal i acadèmic i la integració social i laboral.

La superació d'aquests estudis permet l'obtenció del certificat de formació instrumental. També l'assoliment d'un nivell A2 del MECR en les dues llengües oficials i un coneixement equivalent al nivell de COMPETIC inicial.

Continguts

Estructura àrees i competències

Cicles i nivells (durada i organització setmanal)

1r cicle - 1r nivell (280 hores)

Quadrimestral: 16 hores
Anual: 8 hores
Biennal: 4 hores

1r cicle - 2n nivell (210 hores)

Quadrimestral: 12 hores
Anual: 6 hores
Biennal: 3 hores

2n cicle - 3r nivell (210 hores)

Quadrimestral: 12 hores
Anual: 6 hores
Biennal: 3 hores

2n cicle - 4t nivell (280 hores)

Quadrimestral: 16 hores
Anual: 8 hores
Biennal: 4 hores

La durada d'aquesta formació és de 980 hores; no obstant això, es poden acreditar nivells en funció dels coneixements previs de l'alumnat.

Àrees curriculars i competències

Els ensenyaments de formació instrumental s'estructuren

en tres àrees curriculars i dues competències transversals:

- Àrea lingüística
- Àrea matemàtica
- Àrea del medi natural, social i cultural
- Competència digital
- Competència personal, social i laboral

Es treballen integrades al llarg dels dos cicles i es recomana que es concretin a partir de propostes d'aprenentatge globalitzades i competencials en les quals l'alumnat s'aproximi al coneixement des d'una perspectiva transversal, significativa i funcional.

Accés

Per tal de situar l'alumnat en el nivell que li correspon d'acord amb les seves competències, en el moment de la preinscripció el centre de formació d'adults li farà una entrevista i/o prova de nivell.

Tràmits

Per cursar aquest ensenyament cal formalitzar la preinscripció i la matrícula d'acord amb el període i criteris fixats pel Departament d'Educació.

Continuïtat

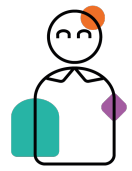
Sortides acadèmiques

Si es vol continuar la formació, es pot cursar l'educació secundària per a les persones adultes o la preparació per a les proves d'accés a cicles formatius.

En qualsevol cas, l'alumnat pot rebre el consell orientador de les persones tutores del centre on cursa la formació instrumental.

Normativa

- Ordre EDU/217/2022, de 23 de setembre, per la qual s'estableix el currículum de la formació instrumental per a



les persones adultes (DOGC núm. 8763, de 30.9.2022)



COMPETIC 1

FANR COM1

Descripció

Els ensenyaments COMPETIC 1 s'adrecen a les persones que hagin cursat el nivell inicial o que tinguin i puguin acreditar uns coneixements elementals d'informàtica.

Continguts

En aquest nivell es treballen les tres competències del nivell bàsic de l'acreditació de competències en tecnologies de la informació i la comunicació (ACTIC bàsic) no recollides a la formació COMPETIC inicial:

- Tractament de la informació numèrica
- Tractament de la informació gràfica, sonora i de la imatge en moviment
- Cultura, participació i civisme digital

Accés

Per tal de situar l'alumnat en el nivell que li correspon d'acord amb les seves competències, si no té una acreditació prèvia, en el moment de la preinscripció el centre de formació d'adults li farà una prova de nivell.

Tràmits

Per cursar aquest ensenyament cal formalitzar la preinscripció i la matrícula d'acord amb el període i criteris fixats pel Departament d'Educació.

El certificat de superació del curso de COMPETIC 1 equival al certificat ACTIC bàsic. Per obtenir aquesta certificació l'alumnat haurà de realitzar i superar un projecte relacionat amb les competències que s'han treballat.

Continuïtat

Sortides acadèmiques

L'alumnat que supera el curs de COMPETIC Inicial pot continuar la seva formació amb el curs de COMPETIC 2.

Normativa

- Resolució ENS/924/2014, de 23 d'abril, per la qual s'estableix el procediment d'avaluació i certificació dels ensenyaments de competència digital a l'educació d'adults (DOGC núm. 6614, de 2.5.2014)
- Resolució de 14 de juny de 2016, de modificació de la Resolució de 19 de juny de 2012, per la qual s'estableixen els currículums dels ensenyaments d'informàtica d'aplicació a la xarxa de centres i aules de formació de persones adultes dependents del Departament d'Ensenyament i els centres municipals autoritzats pel Departament.
- Ordre PRE/206/2017, de 4 de setembre, de reconeixement de l'equivalència entre els certificats de competència digital de l'educació de persones adultes (COMPETIC) i els certificats d'acreditació de competències en tecnologies de la informació i la comunicació (ACTIC) (DOGC núm. 7450A, de 7.9.2017)
- Resolució ENS/447/2018, de 12 de març, de modificació de la Resolució ENS/924/2014, de 23 d'abril, per la qual s'estableix el procediment d'avaluació i certificació dels ensenyaments de competència digital a l'educació d'adults (DOGC núm, 7580, de 16.3.2018)



COMPETIC 2

FANR COM2

Descripció

Els ensenyaments COMPETIC 2 s'adrecen a les persones que hagin cursat el nivell 1 o que tinguin i puguin acreditar els coneixements relacionats amb el curs de nivell 1.

Continguts

En aquest nivell es treballen les vuit competències del nivell mitjà de l'acreditació de competències en tecnologies de la informació i la comunicació (ACTIC mitjà):

- Cultura, participació i civisme digital
- Tecnologia digital, ús de l'ordinador i del sistema operatiu
- Navegació i comunicació en el món digital
- Tractament de la informació escrita
- Tractament de la informació gràfica, sonora i de la imatge en moviment
- Tractament de la informació numèrica
- Tractament de les dades
- Presentació de continguts

Accés

Per tal de situar l'alumnat en el nivell que li correspon d'acord amb les seves competències, si no té una acreditació prèvia, en el moment de la preinscripció el centre de formació d'adults li farà una prova de nivell.

Tràmits

Per cursar aquest ensenyament cal formalitzar la preinscripció i la matrícula d'acord amb el període i criteris fixats pel Departament d'Educació.

El certificat de superació del curs de COMPETIC 2 equival al certificat ACTIC mitjà. Per obtenir aquesta certificació l'alumnat haurà de realitzar i superar un projecte relacionat amb les competències que s'han treballat.

Continuïtat

Sortides acadèmiques

L'alumnat que supera el curs de COMPETIC 2 pot continuar la seva formació amb el curs de COMPETIC 3.

Normativa

- Resolució ENS/924/2014, de 23 d'abril, per la qual s'estableix el procediment d'avaluació i certificació dels ensenyaments de competència digital a l'educació d'adults (DOGC núm. 6614, de 2.5.2014)
- Resolució de 14 de juny de 2016, de modificació de la Resolució de 19 de juny de 2012, per la qual s'estableixen els currículums dels ensenyaments d'informàtica d'aplicació a la xarxa de centres i aules de formació de persones adultes dependents del Departament d'Ensenyament i els centres municipals autoritzats pel Departament.
- Ordre PRE/206/2017, de 4 de setembre, de reconeixement de l'equivalència entre els certificats de competència digital de l'educació de persones adultes (COMPETIC) i els certificats d'acreditació de competències en tecnologies de la informació i la comunicació (ACTIC) (DOGC núm. 7450A, de 7.9.2017)
- Resolució ENS/447/2018, de 12 de març, de modificació de la Resolució ENS/924/2014, de 23 d'abril, per la qual s'estableix el procediment d'avaluació i certificació dels ensenyaments de competència digital a l'educació d'adults (DOGC núm. 7580, de 16.3.2018)



COMPETIC 3

FANR COM3

Descripció

Els ensenyaments COMPETIC 3 s'adrecen a les persones que hagin cursat el nivell 2 o tinguin la certificació ACTIC de nivell mitjà.

Continguts

En aquest nivell es treballen les cinc competències del nivell avançat de l'acreditació de competències en tecnologies de la informació i la comunicació (ACTIC avançat):

- Tractament de la informació escrita
- Tractament de la informació gràfica, sonora i de la imatge en moviment
- Tractament de la informació numèrica
- Tractament de les dades
- Presentació de continguts

Accés

En qualsevol cas, un alumne no podrà cursar COMPETIC 3 si no ha cursat i superat prèviament el curs de COMPETIC 2 o acredita l'ACTIC mitjà.

Tràmits

Per cursar aquest ensenyament cal formalitzar la preinscripció i la matrícula d'acord amb el període i criteris fixats pel Departament d'Educació.

Per obtenir aquesta certificació l'alumnat haurà de realitzar i superar un projecte per cada competència que cursi. Per tal d'obtenir el certificat de COMPETIC 3 cal assolir dues de les cinc competències establertes, com a mínim, tot i que es poden cursar les cinc establertes en el currículum de COMPETIC 3.

El certificat de superació del curs de COMPETIC 3 equival al certificat ACTIC avançat.

Continuïtat

Sortides acadèmiques

L'alumnat, per tal d'actualitzar els seus coneixements, es pot tornar a matricular passats dos cursos des de l'última matrícula.

Normativa

- Resolució ENS/924/2014, de 23 d'abril, per la qual s'estableix el procediment d'avaluació i certificació dels ensenyaments de competència digital a l'educació d'adults (DOGC núm. 6614, de 2.5.2014)
- Resolució de 14 de juny de 2016, de modificació de la Resolució de 19 de juny de 2012, per la qual s'estableixen els currículums dels ensenyaments d'informàtica d'aplicació a la xarxa de centres i aules de formació de persones adultes dependents del Departament d'Ensenyament i els centres municipals autoritzats pel Departament.
- Ordre PRE/206/2017, de 4 de setembre, de reconeixement de l'equivalència entre els certificats de competència digital de l'educació de persones adultes (COMPETIC) i els certificats d'acreditació de competències en tecnologies de la informació i la comunicació (ACTIC) (DOGC núm. 7450A, de 7.9.2017)
- Resolució ENS/447/2018, de 12 de març, de modificació de la Resolució ENS/924/2014, de 23 d'abril, per la qual s'estableix el procediment d'avaluació i certificació dels ensenyaments de competència digital a l'educació d'adults (DOGC núm. 7580, de 16.3.2018)



Descripció

Els ensenyaments de COMPETIC inicial tenen com a objectiu facilitar l'adquisició de les competències mínimes i els conceptes bàsics en tecnologies de la informació i la comunicació per desenvolupar-se en la societat actual.

El nivell inicial d'informàtica (COMPETIC inicial) s'adreça a les persones adultes que volen assolir un domini bàsic de les tecnologies de la informació i la comunicació (TIC).

Continguts

En aquest nivell es treballen tres de les sis competències del nivell bàsic de l'acreditació de competències en tecnologies de la informació i la comunicació (ACTIC), que són:

- Tecnologia digital, ús de l'ordinador i del sistema operatiu
- Tractament de la informació escrita
- Navegació i comunicació en el món digital

Accés

Per tal de situar l'alumnat en el nivell que li correspon d'acord amb les seves competències, si no té una acreditació prèvia, en el moment de la preinscripció el centre de formació d'adults li farà una prova de nivell.

Tràmits

Per cursar aquest ensenyament cal formalitzar la preinscripció i la matrícula d'acord amb el període i criteris fixats pel Departament d'Educació.

Continuïtat

Sortides acadèmiques

L'alumnat que supera el curs de COMPETIC Inicial pot continuar la seva formació amb el curs de COMPETIC 1.

Normativa

- Resolució ENS/924/2014, de 23 d'abril, per la qual s'estableix el procediment d'avaluació i certificació dels ensenyaments de competència digital a l'educació d'adults (DOGC núm. 6614, de 2.5.2014)
- Resolució de 14 de juny de 2016, de modificació de la Resolució de 19 de juny de 2012, per la qual s'estableixen els currículums dels ensenyaments d'informàtica d'aplicació a la xarxa de centres i aules de formació de persones adultes dependents del Departament d'Ensenyament i els centres municipals autoritzats pel Departament.
- Ordre PRE/206/2017, de 4 de setembre, de reconeixement de l'equivalència entre els certificats de competència digital de l'educació de persones adultes (COMPETIC) i els certificats d'acreditació de competències en tecnologies de la informació i la comunicació (ACTIC) (DOGC núm. 7450A, de 7.9.2017)
- Resolució ENS/447/2018, de 12 de març, de modificació de la Resolució ENS/924/2014, de 23 d'abril, per la qual s'estableix el procediment d'avaluació i certificació dels ensenyaments de competència digital a l'educació d'adults (DOGC núm, 7580, de 16.3.2018)



Llengua castellana

FANR LCAS

Descripció

Aquests estudis tenen com a objectiu que les persones adultes assoleixin un grau de competència bàsica per a comunicar-se en llengua castellana i s'imparteixen en tres nivells: llengua castellana nivell 1, 2 i 3, que corresponen als nivells A1, A2 i B1 del MECR (Marc europeu comú de referència per a les llengües).

occitana, denominada aranès a l'Aran, i a les llengües estrangeres, d'aplicació als centres de formació d'adults que depenen del Departament d'Ensenyament.

Continguts

- Llengua castellana, nivells 1, 2 i 3, que corresponen als nivells A1, A2 i B1 del MECR (Marc europeu comú de referència per a les llengües), respectivament.

Accés

Per tal de situar l'alumnat en el nivell que li correspon d'acord amb les seves competències, en el moment de la preinscripció el centre de formació d'adults li farà una prova de nivell.

Tràmits

Per cursar aquest ensenyament cal formalitzar la preinscripció i la matrícula d'acord amb el període i criteris fixats pel Departament d'Educació.

La superació d'aquests estudis permet l'obtenció del certificat de formació instrumental.

Continuïtat

Sortides acadèmiques

Podeu trobar més informació sobre l'aprenentatge de la llengua castellana al Instituto Cervantes.

Normativa

- Resolució de 10 de maig de 2013, per la qual s'estableixen els currículums dels ensenyaments corresponents a llengua catalana i castellana, llengua



Descripció

Aquests estudis tenen com a objectiu que les persones adultes assoleixin un grau de competència bàsica per a comunicar-se en llengua catalana i s'imparteixen en tres nivells: llengua catalana nivell 1, 2 i 3, que corresponen als nivells A1, A2 i B1 del MECR (Marc europeu comú de referència per a les llengües).

Els estudis de llengua occitana, denominada aranès a l'Aran, comparteixen els mateixos objectius i nivells.

s'estableixen els currículums dels ensenyaments corresponents a llengua catalana i castellana, llengua occitana, denominada aranès a l'Aran, i a les llengües estrangeres, d'aplicació als centres de formació d'adults que depenen del Departament d'Ensenyament.

Continguts

- Llengua catalana, nivells 1, 2 i 3, que corresponen als nivells A1, A2 i B1 del MECR (Marc europeu comú de referència per a les llengües), respectivament.

Accés

Per tal de situar l'alumnat en el nivell que li correspon d'acord amb les seves competències, en el moment de la preinscripció el centre de formació d'adults li farà una prova de nivell.

Tràmits

Per cursar aquest ensenyament cal formalitzar la preinscripció i la matrícula d'acord amb el període i criteris fixats pel Departament d'Educació.

La superació d'aquests estudis permet l'obtenció del certificat de formació instrumental.

Continuïtat

Sortides acadèmiques

Podeu trobar més informació sobre l'aprenentatge de la llengua catalana a [Aprendre català](#).

Normativa

- Resolució de 10 de maig de 2013, per la qual



Llengua anglesa

FANR LANG

Descripció

Aquests estudis tenen com a objectiu que les persones adultes assoleixin un grau de competència bàsica per a comunicar-se en llengua anglesa i s'imparteixen en tres nivells: llengua anglesa nivell 1, 2 i 3, que corresponen als nivells A1, A2.1 i A2.2 del MECR (Marc europeu comú de referència per a les llengües).

Normativa

- Resolució ENS/1403/2018, de 21 de juny, per la qual s'estableix el currículum de llengües estrangeres als centres de formació d'adults del Departament d'Ensenyament (DOGC núm. 7652, de 28.6.2018)

Continguts

Aquests ensenyaments s'imparteixen en tres nivells:

- Llengua anglesa, nivells 1, 2 i 3, que corresponen als nivells A1, A2.1 i A2.2 del MECR (Marc europeu comú de referència per a les llengües), respectivament.

Accés

Per tal de situar l'alumnat en el nivell que li correspon d'acord amb les seves competències, si no té una acreditació prèvia en el moment de la preinscripció, el centre de formació d'adults li farà una prova de nivell.

Tràmits

Per cursar aquest ensenyament cal formalitzar la preinscripció i la matrícula d'acord amb el període i criteris fixats pel Departament d'Educació.

Els alumnes de nivell 3 de llengua estrangera han de superar una prova de nivell bàsic (A2 del MECR) abans de finalitzar el curs per mostrar el grau d'assoliment de la competència lingüística.

Continuïtat

Sortides acadèmiques

Un cop finalitzats aquests estudis, i havent superat l'avaluació, l'alumne/a pot continuar la formació en una escola oficial d'idiomes, accedint al nivell de 3r sense haver de superar una prova de nivell.



Descripció

Aquests estudis tenen com a objectiu que les persones adultes assoleixin un grau de competència bàsica per a comunicar-se en llengua francesa i s'imparteixen en tres nivells: llengua francesa nivell 1, 2 i 3, que corresponen als nivells A1, A2.1 i A2.2 del MECR (Marc europeu comú de referència per a les llengües).

Normativa

- Resolució ENS/1403/2018, de 21 de juny, per la qual s'estableix el currículum de llengües estrangeres als centres de formació d'adults del Departament d'Ensenyament (DOGC núm. 7652, de 28.6.2018)

Continguts

Aquests ensenyaments s'imparteixen en tres nivells:

- Llengua francesa, nivells 1, 2 i 3, que corresponen als nivells A1, A2.1 i A2.2 del MECR (Marc europeu comú de referència per a les llengües), respectivament.

Accés

Per tal de situar l'alumnat en el nivell que li correspon d'acord amb les seves competències, si no té una acreditació prèvia en el moment de la preinscripció, el centre de formació d'adults li farà una prova de nivell.

Tràmits

Per cursar aquest ensenyament cal formalitzar la preinscripció i la matrícula d'acord amb el període i criteris fixats pel Departament d'Educació.

Els alumnes de nivell 3 de llengua estrangera han de superar una prova de nivell bàsic (A2 del MECR) abans de finalitzar el curs per mostrar el grau d'assoliment de la competència lingüística.

Continuïtat

Sortides acadèmiques

Un cop finalitzats aquests estudis, i havent superat l'avaluació, l'alumne/a pot continuar la formació en una escola oficial d'idiomes, accedint al nivell de 3r sense haver de superar una prova de nivell.



Preparació per a les proves d'accés a cicles formatius de grau mitjà

FANRCFGM0000

Descripció

Aquests estudis preparen per presentar-se a les proves d'accés als cicles de grau mitjà de formació professional, d'arts plàstiques i disseny, i d'ensenyaments esportius.

Continguts

Les matèries de la prova d'accés a cicles formatius de grau mitjà són les següents:

- competència en llengua catalana i castellana
- competència en llengua estrangera
- competència social i ciutadana
- competència matemàtica
- competència d'interacció amb el món físic
- competència en tecnologies

La durada mínima per a la preparació de les proves d'accés a grau mitjà és de 330 hores.

Accés

Amb caràcter general, per accedir a l'educació d'adults cal tenir més de 18 anys, o bé complir-los durant l'any natural en què s'inicia la formació, però les persones que compleixin com a mínim 16 anys l'any natural que inicien la formació també poden accedir per cursar la formació per a proves d'accés als cicles formatius de grau mitjà.

Cal tenir en compte que per realitzar les proves d'accés als cicles formatius de grau mitjà s'han de tenir 17 anys o complir-los l'any natural en què es realitza la prova.

Tràmits

Per cursar aquest ensenyament cal formalitzar la matrícula d'acord amb els criteris fixats pel Departament d'Educació.

Aquest estudi és gratuït en els centres dependents del Departament d'Educació. Per a la resta de centres,

consulteu l'import en el centre corresponent.

Continuïtat

Sortides acadèmiques

La qualificació obtinguda en el curs de preparació, si és positiva, es multiplicarà pel coeficient 0,20 i s'afegirà a la qualificació obtinguda a la prova d'accés sempre que sigui positiva.

La superació de la prova dóna accés a cursar un cicle formatiu de grau mitjà.

Normativa

- Resolució EDU/3983/2010, de 9 de desembre, per la qual s'estableixen els temaris i els criteris d'avaluació de les proves d'accés als cicles formatius de formació professional inicial, als cicles formatius d'ensenyaments d'arts plàstiques i disseny, i als cicles d'ensenyaments esportius (DOGC núm. 5778, de 20.10.2012)



Preparació per a les proves d'accés a cicles formatius de grau superior

FANRCFGS0000

Descripció

Aquests estudis preparen per presentar-se a les proves d'accés als cicles de grau superior de formació professional, d'arts plàstiques i disseny i d'ensenyaments esportius. L'alumnat pot preparar la part comuna de la prova, la part específica, o totes dues.

Per cursar aquest ensenyament cal formalitzar la matrícula d'acord amb els criteris fixats pel Departament d'Educació.

Aquest estudi és gratuït en els centres dependents del Departament d'Educació. Per a la resta de centres, consulteu l'import en el centre corresponent.

Continguts

Les matèries de la prova d'accés a cicles formatius de grau superior són les següents:

Matèries de la part comuna

- Llengua catalana i castellana
- Llengua estrangera
- Matemàtiques
- Història (les persones que vulguin accedir als ensenyaments artístics poden cursar aquesta matèria en comptes de matemàtiques)

Matèries de la part específica

Segons la família professional o cicle al qual l'alumne vol accedir, cal escollir dues matèries de les opcions A, B, C o D.

Opcions de matèries de la part específica: Consulteu

La durada mínima per a la preparació de les proves d'accés al grau superior és de 300 hores per a la part comuna i de 99 hores per a cada matèria de la part específica.

Continuïtat

Sortides acadèmiques

La qualificació obtinguda en el curs de preparació, si és positiva, es multiplicarà pel coeficient 0,20 i s'afegirà a la qualificació obtinguda a la prova d'accés sempre que sigui positiva.

La superació de la prova dona accés a cursar un cicle formatiu de grau superior.

Normativa

- Resolució EDU/3983/2010, de 9 de desembre, per la qual s'estableixen els temaris i els criteris d'avaluació de les proves d'accés als cicles formatius de formació professional inicial, als cicles formatius d'ensenyaments d'arts plàstiques i disseny, i als cicles d'ensenyaments esportius (DOGC núm. 5778, de 20.12.2010)

Accés

Cal tenir en compte que per realitzar les proves d'accés als cicles formatius de grau superior s'han de tenir més de 19 anys o complir-los l'any natural en què es realitza la prova.

Tràmits



Descripció

Aquests estudis preparen les persones més grans de 25 anys per a les proves d'accés a la universitat.

Continguts

Matèries de la fase general (igual per a tots els candidats)

- Comentari de text
- Llengua catalana
- Llengua castellana
- Llengua estrangera (a triar entre anglès, francès, alemany, italià o portuguès)

Els exercicis de comentari de text, llengua catalana i llengua castellana són comuns a les proves per a més grans de 25 anys i les proves per a més grans de 45 anys.

Matèries de la fase específica

L'alumne ha d'escollir dues matèries relacionades amb una de les branques de coneixement, entorn de les quals s'organitzen els títols universitaris de grau.

Relació de branques i matèries: Consulteu

Accés

Poden accedir a aquests estudis les persones més grans de 25 anys o que els compleixin l'any natural en què es realitza la prova.

Les persones que hi volen accedir no han de tenir superades les PAU (o equivalent), no han d'estar en possessió d'un títol de tècnic superior de formació professional, d'arts plàstiques i disseny o d'esports (o equivalent), ni tenir cap titulació universitària.

Tràmits

Per cursar aquest ensenyament cal formalitzar la preinscripció i la matrícula d'acord amb els criteris fixats pel Departament d'Educació.

Aquest estudi és gratuït en els centres dependents del

Departament d'Educació. Per a la resta de centres, consulteu l'import en el centre corresponent.

Continuïtat

Sortides acadèmiques

La superació de la prova dóna accés a cursar estudis universitaris.