

Acords destacats	2
Documentació:	
Política Institucional	14
Política Econòmica	33
Política Social	40
Política Territorial	46

ACORDS DEL GOVERN

3 d'octubre de 2006

El Govern atorga la Medalla d'Or de la Generalitat a Antoni Gutiérrez Díaz

El Govern ha atorgat avui la Medalla d'Or de la Generalitat a Antoni Gutiérrez Díaz en reconeixement a la seva trajectòria cívica i política al servei de Catalunya. Amb aquest guardó, l'Executiu vol distingir la tasca del polític català en la lluita per la democràcia, la recuperació de les institucions nacionals i per la seva decidida vocació europeista.

Antoni Gutiérrez Díaz, nascut el 1929 a Premià de Mar, va iniciar la seva carrera professional exercint com a pediatre i, més endavant, va viatjar fins a Finlàndia on es va especialitzar en Neonatologia.

En l'àmbit polític, l'any 1959 va ingressar al Partit Socialista Unificat de Catalunya (PSUC), on va treballar per sumar-hi a persones de la seva professió i a intel·lectuals de l'època. El desembre de 1962 un consell de guerra el va condemnar a vuit anys de presó. En sortir-ne, fou de nou detingut, empresonat i multat reiteradament.

Antoni Gutiérrez va ser una de les personalitats principals de l'Assemblea de Catalunya i va contribuir a la seva consolidació com a plataforma unitària durant els darrers anys del franquisme. Amb l'arribada de la democràcia, va ser escollit secretari general del PSUC en el IV Congrés del partit, càrrec que va exercir amb alguna interrupció fins l'any 1986.

Amb el retorn del president Josep Tarradellas, Antoni Gutiérrez va ser conseller de la Generalitat restablerta i diputat al Parlament espanyol. Renuncià el seu escó per dedicar-se a la política catalana i esdevingué diputat del Parlament català des de 1980 fins el 1987, any en què va ser escollit diputat del Parlament europeu. A la cambra europea, exercí com a president de la Comissió de Política Regional des de 1992 a 1994 i, més endavant, com a vicepresident del Parlament europeu.

Fins el juny de 1999, any en què deixa de ser eurodiputat i vicepresident del Parlament europeu, va ser membre de les comissions de Política Regional, Reglament, Institucional i Peticions del Parlament europeu. Des d'aleshores i fins a les eleccions europees de 2004, ha mantingut la relació d'Iniciativa per Catalunya-Verds amb el grup dels Verds al Parlament Europeu i amb les institucions europees en general.

El Govern aprova el Pla territorial de l'Empordà

El Pla té com a objectiu ordenar el creixement i afavorir el desenvolupament de les comarques de l'Alt i el Baix Empordà

El Govern ha aprovat definitivament el Pla territorial de l'Empordà, el segon pla que culmina la seva tramitació aquesta legislatura després de l'aprovació del Pla de l'Alt Pirineu i Aran el juliol passat. Dins de l'àmbit específic de l'Empordà, el Departament de Política Territorial i Obres Públiques també impulsa, simultàniament, els plans directors urbanístics de l'àrea urbana de Figueres i del vessant meridional de la Serra de Rodes, que ja ha estat aprovat inicialment. Els plans directors serviran per ordenar i precisar, a una escala de major detall, les estratègies i determinacions del Pla territorial.

El Pla director territorial de l'Empordà abasta les comarques de l'Alt i el Baix Empordà i pretén garantir que el territori empordanès funcioni i es desenvolupi de la manera més eficient i més sostenible possible. El Pla se centra en els tres sistemes bàsics de l'estructura i la funcionalitat del territori: els assentaments urbans, els espais oberts, i les infraestructures de mobilitat.

Enfortir la xarxa urbana i ordenar el creixement urbanístic

El Pla neix amb la voluntat d'ordenar el creixement urbanístic futur de l'Empordà. En aquest sentit es plantegen quatre objectius estratègics: enfortir la xarxa urbana, racionalitzar el creixement urbanístic, diversificar l'activitat econòmica i protegir el paisatge. El Pla diferencia en el sistema d'assentaments tretze àmbits plurimunicipals que seran els territoris de referència per a assolir els objectius de l'ordenació i a partir dels quals es conformen diversos objectius de desenvolupament.

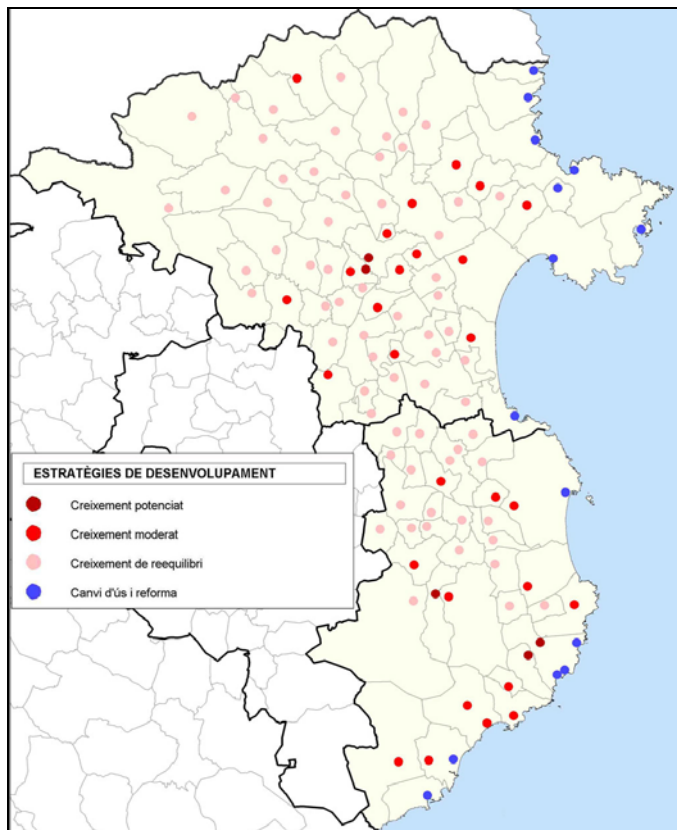
Aquests sistemes es defineixen mitjançant el següents elements principals d'identificació:

Alt Empordà: Salines-Bassegoda, l'Albera, Mar amunt, sistema urbà de Figueres, Badia de Roses nord, Fluvià, Badia de Roses sud.

Baix Empordà: Verges, Baix Ter, la Bisbal d'Empordà, Palafrugell, Palamós, Sant Feliu de Guíxols.

Estratègies de desenvolupament diferenciades

L'objectiu essencial és potenciar els sistemes urbans de Figueres-Vilafant i de Palafrugell-Mont-ras. Així mateix, es vol que cada municipi pugui créixer en funció de les seves necessitats dins d'un conjunt harmònic i que, en tot cas, en cada municipi hi hagi almenys un nucli que pugui dotar-se de nous sectors de sòl urbanitzable amb l'objectiu de reequilibrar la relació entre població activa i llocs de treball, o de rejuvenir l'estructura d'edats. Es distingeix entre diversos tipus de creixement: creixement potenciat, creixement moderat, creixement de reequilibri, canvi d'ús i reforma i nuclis rurals.



D'altra banda, el projecte assenjala àmbits supramunicipals on és necessari preveure noves opcions d'implantació d'activitats econòmiques. A més, propicia la diversificació de l'activitat econòmica fomentant un major pes de les activitats de serveis i pròpiament turístiques davant la construcció orientada a la segona residència.

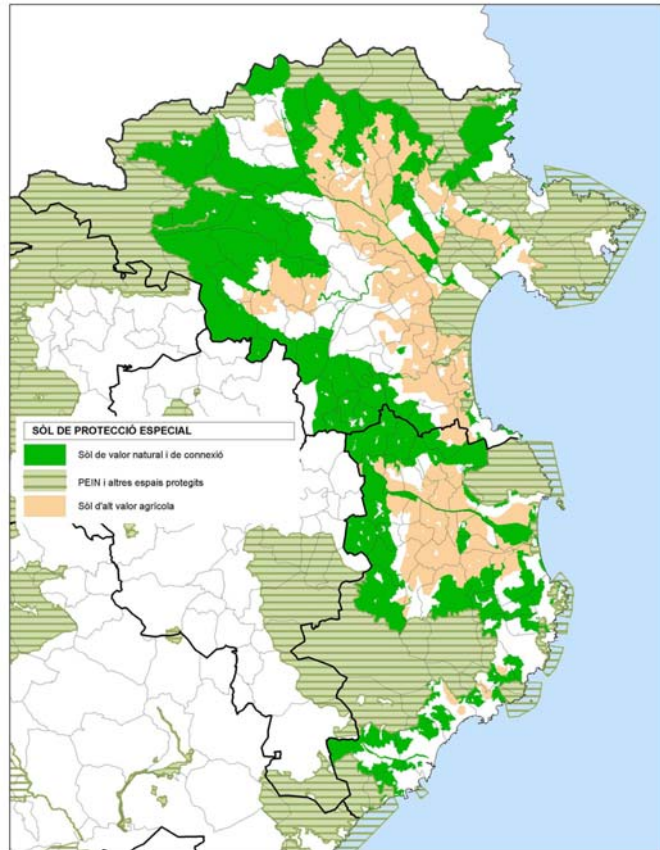
Preservació del territori

El pla diferencia, segons el seu valor i funció territorial, les diferents classes de sòl que han de quedar al marge dels processos d'urbanització i estableix la normativa de protecció i les directrius de gestió de cadascuna d'elles.

Concretament, estableix una gradació de protecció del sòl d'interès mitjançant la definició de tres categories bàsiques d'espais oberts: *protecció especial, territorial i preventiva*.

El pla reconeix el protagonisme històric de l'agricultura empordanesa i vol garantir-ne el futur mitjançant la protecció d'extenses zones caracteritzades pel seu valor agrícola o agrícola i ambiental alhora.

D'altra banda, l'aprovació del Pla director urbanístic del sistema costaner en les seves dues fases (PDUSC I i II) que estableix la protecció per motius paisatgístics de determinades àrees de sòl, ha comportat la inclusió com a sòl de protecció territorial de totes les peces considerades com a sòl no urbanitzable en el PDUSC .



Potenciació de les comunicacions

El pla preveu les infraestructures necessàries per a l'accessibilitat exterior i la connectivitat interior de l'Empordà així com la seva integració en el paisatge.

Ferrocarril: el Pla manté l'opció d'un corredor ferroviari únic a ponent, de Figueres a l'àrea Figueres–Vilafant, per tal de potenciar la intermodalitat entre els ferrocarrils d'amples ibèric i UIC i recull el traçat de l'estudi informatiu del tren d'alta velocitat aprovat pel Ministeri de Foment.

Xarxa viària: el Pla precisa i complementa algunes propostes per a la xarxa viària de l'àrea urbana de Figueres al llarg de l'itinerari fins a Besalú i del traçat de la futura A-2 i dels seus enllaços amb trams viaris existents o proposats al nord i llevant de Figueres, amb una millor perspectiva d'ordenació global de l'àrea. Es mantenen les alternatives nord i sud per a la variant de la C-66 al seu pas per la Bisbal d'Empordà.

El Govern aprova les Directrius Nacionals de Mobilitat com a base d'un nou model català en aquesta matèria

Les noves pautes dibuixaran els eixos a tenir en compte per les diverses administracions en mobilitat en els propers anys

El Govern ha aprovat avui les Directrius Nacionals de Mobilitat, després de ser sotmeses a informació pública i a informació institucional, i analitzades per la Comissió Catalana de Seguretat Viària i el Consell Assessor per al Desenvolupament Sostenible.

Aquestes Directrius s'aproven en el marc del Decret de desplegament de la Llei de mobilitat, del desembre de 2004, que establia diversos objectius com ara la millora de la qualitat de vida, l'increment de la seguretat, l'assoliment d'una major competitivitat econòmica, un model de mobilitat més sostenible dels sistemes de transport i seguretat o una millora de la integració social, entre altres.

Una vegada aprovades pel Govern, les Directrius constitueixen el marc referencial que les diverses administracions tindran en compte a l'hora de desenvolupar els plans territorials, urbanístics, de mobilitat, de transport de viatgers, etc. D'aquesta manera, tot Catalunya estarà unificada per uns criteris únics en la política de mobilitat.

La mobilitat a Catalunya en l'horitzó del 2012

Les Directrius Nacionals de Mobilitat parteixen dels resultats de diversos estudis realitzats que analitzen la situació actual i les tendències dels diversos indicadors. Així, tenint en compte, l'augment demogràfic previst, que pot arribar als 7,9 milions d'habitants el 2026, la seva distribució territorial i un creixement econòmic anual que se situa en el 3%, tot apunta que hi haurà un increment de la mobilitat en tots els àmbits.

Davant d'aquest context i per prevenir situacions de col·lapse, inadequades des del punt de vista social i econòmic, el Govern proposa 28 directrius de mobilitat i 31 indicadors que tenen com a objectiu fomentar l'ús del transport públic, aplicar noves tecnologies en la millora de la informació, integrar la xarxa i millorar-ne la qualitat, així com assegurar l'accessibilitat a infraestructures com ports i aeroports, i potenciar el transport de mercaderies, entre altres.

Directrius Nacionals de Mobilitat

Tenen la funció d'establir criteris objectius i àmbits d'actuació que serveixen per a la redacció dels plans territorials, urbanístics, de mobilitat, de transport de viatgers, plans directors de mobilitat i els plans específics. Així, les directrius esdevenen un marc base per a tot Catalunya que apunta les polítiques òptimes per assolir un model de mobilitat que es basa en aconseguir menys impactes i més accessibilitat. Per desenvolupar-les, s'han establert tres línies estratègiques:

- Una planificació urbanística i territorial que permeti reduir la mobilitat sense restar competitivitat
- Potenciar modes de transport més sostenibles i segurs:
 - Per viatgers: transport públic, a peu i amb bici
 - Per mercaderies: ferrocarril i marítims
- Millora de l'eficiència de cada mode de transport.

En aquesta línia les directrius proposen, entre d'altres mesures, la integració tarifària dels transports públics a tot Catalunya, afavorir la implantació de carrils Bus-vao, millorar l'oferta dels mitjans de transport col·lectius cap als polígons industrials, elaborar el Pla de seguretat viària de Catalunya, millorar la senyalització d'orientació a la xarxa viària, analitzar la mobilitat generada en la nova planificació urbanística, avaluar l'impacte de les noves implantacions singulars o realitzar enquestes de mobilitat quotidiana.

Indicadors de mobilitat

Els indicadors de mobilitat són una eina d'avaluació de polítiques de mobilitat on es reflecteixen les estratègies establertes per les directrius. Així, mostren els paràmetres de la situació actual a partir dels darrers estudis de mobilitat realitzats, apunten les tendències futures si es manté l'actual model i proposen un objectiu recomanable en l'horitzó del 2012.

Els indicadors de mobilitat calculen la situació, evolució i objectius de qüestions com la qualitat del transport públic, el nombre de turismes per habitant, el consum energètic, les emissions contaminants, l'accidentabilitat, el transport públic, la distribució de mercaderies, el nombre de vols intercontinentals o l'ús de la bicicleta. Aquests indicadors es calcularan periòdicament i es desenvoluparan local i territorialment de tal manera que a partir de la base que avui es presenta, esdevinguin un termòmetre de les tendències de la mobilitat i



de l'eficàcia de les polítiques que s'apliquin per aconseguir un model de mobilitat òptim.

El Govern declara d'interès nacional el Museu de Montserrat, el Marítim i el jaciment d'Ullastret

El Govern ha declarat museus d'interès nacional el Museu Marítim de Barcelona i el Museu de Montserrat, i com a bé cultural d'interès nacional, en la categoria de zona arqueològica i entorn de protecció, el conjunt arqueològic d'Ullastret, al Baix Empordà, que comprèn Ullastret, la Serra de Daró, Forallac i Fontanilles.

El Museu Marítim de Barcelona, creat el 1936 per la Generalitat, impulsa xarxes de cooperació nacionals i internacionals per a la protecció, estudi i difusió del patrimoni marítim. Les seves col·leccions, que reflecteixen les activitats marítimes de la costa catalana, així com la voluntat de conservació, investigació i difusió del patrimoni marítim català, l'han convertit en un dels museus més importants de l'arc mediterrani.

D'altra banda, el Museu de Montserrat conserva col·leccions de més de 3.700 objectes distribuïts en les seccions d'arqueologia de l'Orient bíblic, orfebreria, pintura antiga, pintura i escultura modernes i iconografia de la Mare de Déu de Montserrat. Les col·leccions, les instal·lacions i el marc on s'ubiquen donen a aquest museu un caràcter plenament nacional, reconegut pel Govern amb la distinció d'avui.

Aquesta declaració permetrà a aquests museus rebre l'ajut econòmic, l'assessorament tècnic i organitzatiu i el suport per a la restauració, la documentació i la difusió del patrimoni que els corresponen.

El conjunt arqueològic d'Ullastret declarat bé cultural d'interès nacional

Pel que fa a la declaració de bé cultural d'interès nacional atorgat al conjunt arqueològic d'Ullastret, cal destacar que es tracta d'un dels conjunts més significatius de la cultura ibèrica, caracteritzat per la monumentalitat i la intel·ligibilitat de les restes que alberga.

Els valors científics i patrimonials d'aquest conjunt constaten la seva significació i singularitat, en tractar-se de l'única ciutat ibèrica ben coneguda i excavada a Catalunya i un dels jaciments indígenes, d'època protohistòrica, més importants del Mediterrani Occidental, que permet l'anàlisi, l'estudi, la protecció i la difusió dels estils de vida de l'època.

La declaració de bé cultural d'interès nacional permetrà protegir el conjunt amb l'objectiu de preservar el paratge per al coneixement i gaudi de les generacions futures.

El Govern distingeix 34 persones i 9 empreses amb les medalles i plaques President Macià

El Govern ha acordat concedir la Medalla i Placa President Macià a 34 persones i a 9 empreses catalanes, respectivament. Aquest guardó es va crear l'any 1938 per reconèixer els mèrits laborals de treballadors i empreses i la seva contribució a l'economia catalana.

D'aquesta manera, l'Executiu distingeix amb la Medalla President Macià a:

Ascensió Solé i Puig: professora de dret

Oriol Bohigas i Guardiola: arquitecte

Santiago Dexeus i Trias de Bes: metge

Oriol Ivern i Ibàñez: productor audiovisual

Teresa Torns i Martín: sociòloga

Josefa Sánchez i Garcia: treballadora per la integració de la dona en l'àmbit laboral

Pascual Roca i Riera: pèrit mercantil i gestor

Dolors Porcel i Omar: administrativa i defensora dels drets dels treballadors

Juan Alamillo i Cuesta: electricista i defensor dels drets dels treballadors

Rafael Pacual i Álvarez: enginyer tècnic i sindicalista

Cèlia Sabarich i Coll: infermera i sindicalista

Santiago Cruz i Aguilera: empresari

Josep Antoni Sellés i Garcia: empresari

Emili Ferrando i Colea: pèrit mercantil

Manuel Galilea Navalón: enginyer tècnic

Maria Rosa Garín i Solé: infermera perfussionista

Ramon Badenes i Gasset: professor de Dret i acadèmic de la jurisprudència i legislació de Catalunya

Felip Verdes Martí: empresari

Misericòrdia Vallès i Freixa: filòloga i política

Rafael Tatay i Durán: botiguer

Josep Mañé i Mañé: empresari

Josep Roig i Pons: inspector d'ensenyament

Macià Polo Verdú: constructor i polític

Carme Tobella i Barés: assistenta social

Antonio Toré i Povea: empresari

Conxita Torres i Ruiz: estadística

Eduard Puig i Pujol: empresari

Antoni Hostench i Figueras: pèrit mercantil i empresari

Narcís Lagares Corominas: empresari

Francesc Pastoret i Sau: pastor i eugasser

Artur Soldevila i Feliu: veterinari

Joan Falgàs i Pagès: agricultor i ramader

Josep Colomer i Trias: restaurador

Alfred Molinas i Bellido: advocat i fundador de la CEOE

D'altra banda, el Govern ha atorgat les plaques president Macià a les següents organitzacions:

Inspecció de Treball i Seguretat Social a Catalunya

Associació Catalana d'Estacions d'Esquí i Activitats de Muntanya

Fira de Lleida

Indulleida S.A.: sector agroalimentari

Federació de Treballadors d'Ensenyament de la UGT

La Vola, SAL: serveis ambientals

Tugues Raïmat, S.L: pastisseria i càtering

Climesa: contenidors industrials

Autocars Hife S.A.: transport de viatgers

Política Institucional

DEPARTAMENT DE LA PRESIDÈNCIA

- El Govern ha atorgat la Medalla d'Or de la Generalitat de Catalunya al senyor Antoni Gutiérrez Díaz.

L'any 1978 es va crear la Medalla d'Or de la Generalitat de Catalunya per tal de distingir els mèrits assolits en l'increment i difusió del patrimoni artístic i cultural de Catalunya.

Després del prestigi aconseguit al llarg d'aquests anys per aquesta distinció, el Govern va redefinir l'any passat el seu abast i contingut per tal d'adequar-la al nou marc institucional.

Així, el Govern va donar nova regulació a la Medalla d'Or de la Generalitat de Catalunya per tal de distingir a les persones que hagin prestat serveis eminents i extraordinaris a Catalunya en els àmbits polític, social, econòmic, cultural o científic.

L'atorgament de la Medalla d'Or de la Generalitat té caràcter honorífic i les persones distingides amb aquesta Medalla tenen dret al tractament d'Excel·lentíssim Senyor i a la precedència protocol·lària que es determini en els actes oficials.

Així, el Govern ha atorgat avui atorgar la Medalla d'Or de la Generalitat a Antoni Gutiérrez Díaz, en reconeixement de la seva trajectòria cívica i política al servei de Catalunya.

Antoni Gutiérrez Díaz va néixer el 19 de gener de 1929 a Premià de Mar. El 1934 es va traslladar amb la seva família a Barcelona. Va fer els primers estudis en una acadèmia, al barri de l'Eixample, i va començar a treballar, combinant estudi i treball, en una botiga de queviures. Més endavant, va obtenir una beca als Escolapis, on va fer el batxillerat.

Va estudiar medicina i va fer oposicions a intern de la càtedra de Pediatria i, en acabar, va començar immediatament la seva activitat professional com a pediatre. Després va anar a Finlàndia, on va fer l'especialitat de Neonatologia. Exerceix la pràctica privada i l'assistència en la Seguretat Social.

L'any 1959 va ingressar al Partit Socialista Unificat de Catalunya. Va actuar reunint sobretot persones de la professió i intel·lectuals en general.

Va ser detingut per primer cop el 1953. El desembre de 1962 va ser detingut de nou i sotmès a un consell de guerra, que el va condemnar a 8 anys, dels quals en va passar 3 al penal de Burgos. Va conviure amb Julián Grimau abans que aquest fos executat. En sortir de la presó, fou detingut, empresonat i multat reiteradament.

Va ser una de les personalitats principals de l'Assemblea de Catalunya i va contribuir decididament a la seva consolidació i influència com a plataforma unitària durant els darrers anys del franquisme.

Probablement sigui en l'Assemblea de Catalunya on es produeix la màxima expressió de l'aportació del PSUC a la cultura política democràtica catalana. Una aportació caracteritzada per una sòlida voluntat unitària, l'aposta per un catalanisme popular i el rebuig del dogmatisme i de l'ideologisme. Es fa molt difícil recordar aquell moment històric sense que es faci present la figura sempre animosa i amistosa d'Antoni Gutiérrez Díaz, el "Guti". Amb Joan Reventós, Gregorio López Raimundo, Josep Benet, Jordi Pujol i tants d'altres, es conforma la imatge col·lectiva del moment més àlgid de l'oposició antifranquista a Catalunya.

Amb l'arribada de la democràcia, és elegit l'any 1977, en el IV Congrés del PSUC, secretari general. El 1981, en el V Congrés, va renunciar a aquest càrrec i el 1982, en el VI Congrés, és elegit de nou secretari general. Va ocupar aquest càrrec fins a l'any 1986.

El retorn del president Josep Tarradellas i el restabliment de la Generalitat simbolitzava el compliment d'una de les aspiracions de l'Assemblea de Catalunya. Amb la seva participació en el primer Govern de la Generalitat restablerta, Antoni Gutiérrez Díaz en va ser un apassionat protagonista.

Fou conseller de la Generalitat provisional, presidida per Josep Tarradellas, i diputat al Parlament espanyol el 1977. Va renunciar al seu escó per dedicar-se a la política catalana. Fou diputat del Parlament de Catalunya des de 1980 fins al juny de 1987, en què és elegit diputat del Parlament Europeu.

L'altra gran passió política d'Antoni Gutiérrez Díaz ha estat Europa. El seu antidogmatisme el va fer abraçar amb convicció des de primera hora la causa europeïsta, com la millor expressió del compromís sincerament

democràtic del PSUC. D'aquesta manera, entorn de l'aspiració europea es forjava l'altre gran consens de la política democràtica catalana.

Al Parlament Europeu ha estat president de la Comissió de Política Regional de 1992 a 1994.

Després de les eleccions del 12 de juny de 1994, és elegit vicepresident del Parlament Europeu, i elegit de nou en aquest càrrec el 15 de gener de 1997.

Fins al 13 de juny de 1999, en què deixa de ser eurodiputat, a més de vicepresident del Parlament Europeu, va ser membre de les comissions de Política Regional, Reglament, Institucional i Peticions.

Des de llavors fins a les darreres eleccions europees del 13 de juny de 2004 ha mantingut la relació d'Iniciativa per Catalunya-Verds amb el grup dels Verds al Parlament Europeu i amb les institucions europees en general.

Amb la seva presència als mitjans de comunicació s'ha distingit especialment fent pedagogia -com diria ell mateix- de la nostra condició de ciutadans europeus.

En distingir amb la Medalla d'Or de la Generalitat de Catalunya el doctor Antoni Gutiérrez Díaz es vol reconèixer el millor de la tradició progressista catalanista de la segona meitat del segle XX, sintetitzada en la unitat antifranquista, la recuperació de les nostres institucions nacionals, el ressorgiment del catalanisme popular i la decidida vocació europea del nostre poble.

DEPARTAMENT DE TREBALL I INDÚSTRIA

- El Govern acorda la concessió de les medalles i plaques President Macià 2006.

La Generalitat de Catalunya va crear l'any 1938 la Placa i la Medalla President Macià, per recompensar mèrits laborals, sigui dels treballadors individuals sigui de les empreses. L'any 1982 la Generalitat considerà indispensable rehabilitar aquests guardons amb la finalitat de premiar els qui, al llarg d'una vida o una dilatada etapa de treball, han contribuït amb llur

esforç i exemple a mantenir i impulsar d'una manera rellevant l'activitat econòmica del nostre país.

Així, el Decret de creació de la Medalla i de la Placa President Macià, estableix que la Medalla s'atorgarà a les persones que s'hagin distingit per la dedicació, la constància i l'esperit d'iniciativa en la seva actuació laboral.

Pel que fa a la Placa, aquesta s'atorgarà a les empreses i a les entitats que s'hagin distingit per les millores i les iniciatives de progrés adoptades en l'ordre laboral.

L'accés és obert a qualsevol persona o entitat, sempre que hagi estat proposat per un dels departaments de la Generalitat o a instància d'una persona o entitat que desplegui activitats empresarials, sindicals, socials o d'altres similars.

En l'edició d'enguany el Govern ha concedit aquesta distinció a les 34 persones i 9 empreses següents:

MEDALLES:

Juan Alamillo i Cuesta

Electricista i defensor dels drets dels treballadors. Per la seva lluita constant en defensa dels drets dels treballadors del sector de l'electricitat des de les files d'UGT. Al sindicat ha estat responsable de Política Institucional. El seu esforç s'ha vist reconegut amb el "Premi Primer de Maig al Compromís" i la "Rosa d'Or de Barcelona" que atorga el PSC.

Ramon Badenes i Gasset

Advocat i docent. En reconeixement a més de quaranta anys dedicats a l'ensenyament del Dret a la Universitat de Barcelona. Escollit acadèmic de la Jurisprudència i Legislació de Catalunya, és l'autor de diversos articles i ha estat guardonat amb la Medalla d'Or de l'I-lustre Col·legi d'Advocats de Barcelona per la seva dilatada i brillant trajectòria en el món del dret, de la docència i de la recerca.

Oriol Bohigas i Guardiola

Arquitecte. Per la seva trajectòria internacional rellevant en l'àmbit de l'arquitectura i la seva contribució a posicionar Barcelona com una ciutat puntera en l'àmbit de l'arquitectura i el disseny. Bohigas ha estat director de l'Escola Tècnica Superior d'Arquitectura de Barcelona entre 1977 i 1989, així com delegat dels serveis d'urbanisme de l'Ajuntament de Barcelona. Ha estat guardonat amb el premi bianual del Col·legi d'Arquitectes de Catalunya, el Premi Puig i Cadafalch i la Medalla d'Or de l'Arquitectura del Consejo Superior de los Colegios de Arquitectos de España.

Josep Colomer i Trias

Restaurador. En reconeixement als molts anys de treball constant per la qualitat del turisme de la Costa Brava i pel desenvolupament de Catalunya. Ha dirigit l'Hotel Trias de Palamós amb dedicació i il·lusió, mostrant sempre un tracte respectuós amb tots aquells amb qui ha compartit projectes.

Santiago Cruz i Aguilera

Empresari. Per una trajectòria marcada per l'esforç de superació i creixement, que el va dur a compaginar la feina de matricer amb els estudis nocturns. Com a empresari, va fundar Sanjo Estampaciones, firma puntera en la tecnologia d'encunyat.

Santiago Dexeus i Trias de Bes

Ginecòleg i obstetricista. Per la seva valuosa trajectòria en l'àmbit de la ginecologia i l'obstetrícia que l'han portat a convertir l'Institut Dexeus en un centre de referència internacional. Des de la direcció de la Maternitat Provincial i de la Maternitat Municipal de Maternologia va crear un centre amb tots els mitjans necessaris perquè els metges puguin fer recerca i transmetre els seus coneixements als futurs doctors. Des d'aleshores, l'Institut Dexeus s'ha convertit en un centre de referència internacional d'Obstetrícia, Ginecologia, Cirurgia Mamària i Angiològica.

Joan Falgàs i Pagès

Agricultor i ramader. En reconeixement a una vida dedicada a l'agricultura i la ramaderia, que ha compaginat amb una dedicació desinteressada pel benestar dels seus veïns de Torroella de Fluvià, a través del seu càrrec de regidor a l'Ajuntament. Aquells que el coneixen destaquen la seva constància i el seu esperit d'iniciativa.

Emili Ferrando i Colea

Pèrit mercantil. Per més de 50 anys de dedicació exemplar i constant dins l'empresa Laboratorio de Aplicaciones Farmacodinámicas, S.A, on va entrar a treballar als 14 anys com a aspirant administratiu. Ha compaginat la seva feina amb els estudis, fet que, juntament amb la seva gran vàlua personal li ha permès progressar fins a esdevenir una persona imprescindible dins el Laboratorio de Aplicaciones Farmacodinámicas, S.A.

Manuel Galilea Navalón

Enginyer tècnic. Per la seva tasca al capdavant de GMV Eurolift que ha contribuït a la creació de nous llocs de treball i al desenvolupament industrial de Catalunya. Des de la seva fundació l'any 1973 GMV Eurolift, fundada amb l'objectiu d'aportar al mercat espanyol productes novedosos per a la indústria de l'ascensor, ha aconseguit resultats de gestió positius en tots i cadascun dels seus exercicis fiscals. Als 65 anys, enlloc d'optar per la jubilació accepta crear l'associació de Components Europea (ELCA) de la qual n'és secretari general i membre actiu.

Maria Rosa Garín i Solé

Infermera i perfussionista. En reconeixement a la seva trajectòria valuosa dins el camp de la infermeria, que la va portar a ser una de les primeres perfussionistes del món. L'any 1984 intervé com a perfussionista al primer trasplantament de cor amb èxit a Catalunya i Espanya, sota la direcció del doctor Josep Maria Queralps. Creadora de l'Associació de Perfussionistes

de l'Estat espanyol, Garín és també l'autora d'alguns dels articles més coneguts sobre aquesta especialitat.

Antoni Hostench i Figueras

Pèrit mercantil. Per la seva destacada trajectòria al capdavant de la Cambra Oficial de Comerç i Indústria de Girona. Des de la Cambra, Antoni Hostench ha potenciat la internacionalització de l'empresa gironina, duent a terme iniciatives com la creació del Girona Convention Bureau, la Llotja de Contractació de Girona i l'Oficina de Gestió Empresarial, entre d'altres.

Oriol Ivern i Ibàñez

Productor audiovisual. Per la seva valuosa aportació a l'àmbit de la producció audiovisual dirigida al públic infantil. Des de la productora catalana Cromosoma S.A. i conjuntament amb la seva esposa Eulàlia Cirera, Ivern ha estat el responsable de dur a les pantalles de televisió la sèrie de dibuixos animats "Les Tres Bessones". En l'actualitat dirigeix una de les empreses més importants del sector que, amb l'arribada de les noves tecnologies, ha incorporat a la seva cartera de productes l'edició en línia i la producció de videojocs infantils. L'any 2003 Cromosoma S.A. va ser guardonada amb el Premi Nacional de Televisió.

Narcís Lagares Corominas

Empresari. Per la seva dilatada trajectòria dedicada a la producció i disseny d'equips per a la fabricació de productes carnis. En l'actualitat Metalquimia, empresa que va fundar l'any 1971, s'ha convertit en una empresa que ofereix tecnologia catalana pròpia per a la fabricació de productes carnis a més de 60 països dels cinc continents. L'empresa fundada per Lagares ha estat reconeguda en dues ocasions amb el Premi a la Innovació Tecnològica que concedeix la Generalitat de Catalunya.

Josep Mañé i Mañé

Empresari. En reconeixement a la seva carrera laboral i a la seva gran vinculació a la vida cultural, associativa i laboral del Vendrell i de la comarca

del Baix Penedès. Va obrir la primera auto escola de tota la comarca i va fundar el Motor Club Vendrell i la primera associació de comerciants de la localitat. Més recentment s'ha dedicat a la gent gran, fundant la primera associació de jubilats del Vendrell i col·labora de manera voluntària, des de fa més de 10 anys, a la Llar Santa Anna per la gent gran.

Alfred Molinas Bellido

Advocat i fundador de la Confederación Española de Organizaciones Empresariales (CEOE). Per la seva dedicació i esforç en la transformació Foment del Treball fins a convertir-la en una organització moderna, cúpula de les organitzacions empresarials de Catalunya. Participa en la fundació de la CEOE, entitat on ha ocupat diversos càrrecs. Té diverses distincions, com la de Commendatore de l'Ordine al Mérito de la República Italiana i la d'Officier de la Légion d'Honneur Française.

Rafael Pascual i Álvarez

Enginyer tècnic i sindicalista. Per la seva alta implicació en la defensa dels drets dels treballadors, incorporant-se l'any 1975 a la militància sindical al Baix Llobregat. L'any 1982 assumeix la presidència del primer Comitè d'Empresa de SEAT, càrrec des d'on ha impulsat l'agrupació de Tècnics i Quadres d'UGT-SEAT.

Francesc Pastoret i Sau

Pastor i eugasser. Per la seva completa dedicació al món rural i ramader com a eugasser i pastor de les muntanyes de Roià. Els veïns destaquen el seu gran coneixement del medi natural, que no dubta en compartir amb aquells que s'apropen al seu refugi i que l'ha fet mereixedor de la Medalla de l'Agricultura Catalana del Govern de la Generalitat de Catalunya, així com de la Creu Oficial de "la Orden del Mérito Agrario, Pesquero y Alimentario".

Macià Polo Verdú

Constructor i polític. Pel conjunt de la seva trajectòria en l'àmbit de la construcció, tant des de l'empresa familiar Germans Polo com des del càrrec de regidor d'obres i serveis municipals de l'Ajuntament de Vilanova de la Barca. Un cop jubilat, ha treballat de manera voluntària en la construcció de la Plaça Nova, el Poble Vell i la neteja de l'Església Vella de Vilanova de la Barca.

Dolors Porcel i Omar

Administrativa i defensora dels drets dels treballadors. En reconeixement a la seva tasca de defensa dels treballadors de l'ensenyament i la seva aportació en l'àmbit de l'ensenyament. Des d'una associació d'antics alumnes que s'anirà convertint en sindicat, va arribar a formar part de CC.OO. clandestinament, arribant a formar part dels òrgans de direcció d'Ensenyament de CC.OO. a nivell de Catalunya i a nivell estatal.

Eduard Puig i Pujol

Empresari. Per la seva capacitat emprenedora i esperit de superació. Després d'haver de deixar d'estudiar per fer-se càrrec del negoci familiar després de la mort del seu pare a la Guerra Civil, Eduard Puig i Pujol ha aconseguit ampliar en negoci fins a convertir Subministraments Industrials Ferreria Puig S.A. en una empresa de referència al seu sector.

Pascual Roca i Riera

Pèrit mercantil i gestor. Per la seva contribució a impulsar de forma exitosa l'econòmica productiva catalana, així com per la seva profunda implicació en els gremis i la política local. Roca ha estat, entre d'altres, regidor de l'Ajuntament de Castellbell i el Vilar entre el 1991 i el 1995 i president del Gremi de Prefabricats de Catalunya des del 1998 fins el 2002. Entre els anys 2004 i 2006 Roca va presidir també el Gremi d'Àrids de Catalunya i actualment és membre de l'Acadèmia Catalana de Gastronomia.

Josep Roig i Pons

Inspector d'ensenyament. En reconeixement a la gran feina realitzada com a Inspector d'Ensenyament, que l'ha portat a guanyar-se el respecte i estima dels mestres i alumnes de moltes escoles de la província de Tarragona. Durant la seva vida laboral ha estat membre de la Comissió Tècnica Reguladora del català durant tretze anys, membre del primer Consell Escolar de Catalunya i membre de la Comissió Territorial organitzadora del II Congrés Internacional de la Llengua Catalana. És soci fundador de la Societat Catalana de Pedagogia de l'Institut d'Estudis Catalans.

Cèlia Sabarich i Coll

Infermera i sindicalista. Ha compatibilitat la dedicació a la infermeria amb la lluita social i sindical, especialment dura pel context polític dictatorial en que es va desenvolupar, fet que la fa mereixedora d'aquest guardó. Durant tota la seva vida laboral va ser la representant dels treballadors en el Comitè d'Empresa de la Clínica l'Aliança i en l'actualitat, ja jubilada, continua molt compromesa socialment i col·labora activament en projectes d'ajuda als països d'Amèrica Llatina.

Josefa Sánchez i Garcia

Treballadora per a la integració de la dona en el món laboral. Per la gran tasca realitzada en pro de la integració de les dones en món laboral, que la va dur l'any 1986 a organitzar el primer programa de formació de negoci de Dones Emprenedores-ODAME a Espanya. Ha treballat juntament amb altres països europeus i ha format part de nombroses xarxes de suport europees per a dones empresàries i iniciatives locals d'ocupació.

Josep Antoni Sellés i Garcia

Director general de Letona. En reconeixement a una brillant trajectòria laboral i una gran visió de negoci que l'han permès fer de Letona una empresa líder i de "Cacaolat" un referent entre la població catalana. Des de Letona, Sellés ha impulsat la creació dels premis "Forjadors de Futur" i el patrocini de mots equips esportius. L'any 1977 es nomenat President del

Gremi d'Indústries Làctiques de Catalunya, càrrec que continua desenvolupant en l'actualitat.

Artur Soldevila i Feliu

Veterinari. Per la seva carrera professional com a inspector veterinari i, en general, pel seu esforç en la millora i expansió de la ramaderia a tot Catalunya. Ha exercit com a cap de serveis provincials de Ramaderia de Girona i és el fundador i primer director dels Serveis de Millora i Expansió Ramadera de la Diputació de Girona.

Ascensió Solé i Puig

Professora de Dret. Pel conjunt de la seva reconeguda trajectòria en els àmbits del dret i la universitat, com a professora de Dret del Treball i de la Seguretat Social. En l'actualitat dóna classes a la Universitat Pompeu Fabra i és, des del 2005, vocal de l'Associació de Juristes en Defensa de la Llengua Pròpia.

Rafael Tatay i Durán

Botiguer. Per la seva valuosa implicació en la creació d'associacions de botiguers que han millorat les botigues i el Comerç de la província de Tarragona. Ha participat en diferents organismes empresarials de la província de Tarragona, sent fundador de la primera Unió de Botiguers de Tarragona, membre fundador de la Confederació de Comerç de les Comarques Tarragonines i de l'Unió de Botiguers de Tarragona, entitat que ha presidit durant tres mandats. També ha presidit PIMEC-Sefes entre 1998 i 2002. En l'actualitat és president de la Confederació de Comerç de les Comarques Tarragonines i del Gremi Provincial del Moble.

Carme Tobella i Barés

Treballadora social. Pel seu gran esforç per crear i consolidar el Departament de Serveis Socials a l'Ajuntament de Lleida, ciutat de la qual també ha estat regidora. Vinculada sempre amb l'àmbit social, Carme Tobella ha estat presidenta de la Creu Roja de Lleida entre 1987 i 1993.

Antonio Toré i Povea

Empresari. En reconeixement a una brillant trajectòria professional fruit de l'esperit emprenedor que el va portar a crear, amb només 24 anys, la seva primera empresa, "Estudios i Montajes Eléctricos, S.L.". Al llarg de la seva vida ha format part de diversos projectes empresarials i amb 55 anys s'incorpora a Instalaciones y Proyectos de Vanguardia. Des de fa 18 anys és membre de la Junta Directiva de l'Associació Provincial d'Empreses Tecnoelèctriques de Lleida, de la que va ser vicepresident i des de la qual ha col·laborat activament en el desenvolupament, formació i activitats del Gremi.

Teresa Torns i Martín

Sociòloga. Per una carrera professional dedicada a la docència i a la recerca sociològica en l'àmbit de l'organització del temps i l'harmonització de la vida personal i laboral. És vicedegana d'Ordenació Acadèmica de la UAB i membre del Grups d'Estudis Sociològics de la Vida Quotidiana i el Treball. També ha escrit nombroses publicacions i estudis.

Conxita Torres i Ruiz

Estadista. Per una vida laboral de preocupació i implicació en la seva tasca a l'Institut Nacional d'Estadística, on ha treballat durant més de 35 anys. L'any 1970 és nomenada estadístic tècnic de l'Institut Nacional d'Estadística i, a la delegació de Lleida, ha estat responsable del Cens Electoral i el Padró.

Misericòrdia Vallès i Freixa

Filòloga i política. Per la seva tasca política en els àmbits de l'ensenyament, els serveis socials, la salut pública, l'arquitectura, l'habitatge, el medi ambient i la cultura, així com pel seu treball a favor del progrés social i la construcció del país des del món de l'educació i la política municipal. Ha participat al moviment català de renovació pedagògica i va exercir la docència des d'una cooperativa de treballadors de l'ensenyament presidida per ella mateixa.

Felip Verdes Martí

Empresari. En reconeixement pels més de 51 anys dedicats a la indústria del sector d'equipaments industrials. Talleres Felipe Verdés, dona en l'actualitat feina a més de 600 persones de la comarca de l'Anoia i ha contribuït al desenvolupament empresarial de la comarca.

PLAQUES:

Associació Catalana d'Estacions d'Esquí i Activitats de Muntanya

Per la seva tasca econòmica d'acolliment, unió i enfortiment de les diverses activitats empresarials relacionades amb els esports d'hivern. L'entitat contribueix a lluitar contra el despoblament crònic que patien les zones de muntanya, creant un total de 5.618 llocs de treball directes i 5.739 llocs per altres negocis relacionats. Anualment, el sector genera uns 251 milions d'euros d'inversions.

Autocars Hife S.A

Pels seus 91 anys de contínua dedicació al transport de viatgers per carretera, que l'han convertit en la referència del transport regular entre les localitats de les comarques del sud de Catalunya i d'aquestes amb la resta de Catalunya i l'Estat espanyol. Actualment, aquesta companyia la formen un conjunt de 8 societats dedicades a diferents sectors, i compta amb 110 autobusos, 5 agències de viatges, 4 cafeteries - restaurants, 2 instal·lacions de manteniment de vehicles, 2 benzineres, 2 garatges i 6 oficines pròpies de despatx de bitllets. Tot això donant ocupació a 225 persones i facturant 35 milions d'euros.

Climesa

Per ser l'empresa pionera a l'Estat espanyol en la fabricació de contenidors flexibles per al transport de productes granulats. Amb l'entrada d'Espanya a la Unió Europea Climesa va iniciar les seves exportacions a França, Holanda, Escandinàvia, Magrib, Aràbia Saudí, i el Carib entre d'altres zones. A dia d'avui, es reconeix el servei excepcional que l'empresa ha

realitzat durant molts anys, reduïnt les pèrdues de competitivitat que el sector tèxtil ha anat acumulant.

Fira de Lleida

Per la seva cabdal contribució en la promoció econòmica de les Terres de Lleida a través de la Fira Agrària de Sant Miquel, la qual, anualment, esdevé el certamen principal del sector. Actualment, la Fundació Fira de Lleida realitza unes 14 activitats firals periòdiques i al voltant de 50 congressos, conferències, reunions i altres activitats puntuals de caràcter professional, lúdic i cultural.

Indulleida S.A

Per ser una empresa emblemàtica en el sector agroalimentari a través de l'elaboració de sucres naturals, concentrats i cremogenats de fruita, utilitzant les millors tècniques per minimitzar tant el seu consum energètic com el seu impacte mediambiental. Els seus accionistes són més de 140 empreses productores de fruita que engloben 12.000 agricultors de Catalunya, Aragó, València, Múrcia, la Rioja, Castella la Manxa, Andalusia, Portugal i el sud de França.

Inspecció de Treball i Seguretat Social a Catalunya

Per la seva brillant contribució durant aquests cent anys passats des de la seva creació, l'any 1906, a la millora de les condicions de vida i treball dels treballadors i les seves famílies, adaptant-se al canvi constant de la realitat econòmica i social del país. La Inspecció de Treball i Seguretat Social a Catalunya neix amb l'objectiu de garantir el compliment i respecte dels drets dels treballadors catalans. L'any 1939 va veure ampliades les seves competències amb la creació del Cuerpo Nacional de Inspección.

Federació de Treballadors d'Ensenyament de la UGT

Per la seva aferrissada defensa de l'educació com a pilar bàsic i fonamental de la cohesió social i del progrés del país. Actualment, la Fete-UGT compta amb prop de 7.000 afiliats i 1.250 delegats repartits per tot Catalunya. Més

enllà de les activitats pròpies del sindicat, Fete-UGT participa de forma activa i constant en els debats educatius, organitzant jornades, congressos, conferències i cursos d'actualització.

La Vola, SAL

Per ser la primer escola de la natura per a mestres i, actualment, una empresa de serveis ambientals d'abast estatal que fomenta l'ús sostenible dels recursos. La Vola, que ha rebut reconeixements tant a nivell europeu com estatal, ofereix una gran diversitat de serveis ambientals en àrees com l'educació, la comunicació, la consultoria, l'enginyeria i la construcció eficient.

Tugues Raïmat, S.L

Per la qualitat i el prestigi dels seus productes de pastisseria, xarcuteria i bomboneria, que han fet de Tugues Raïmat una empresa referent en el seu sector durant els seus quaranta anys d'existència. Tugues Raïmat forma part de l'Associació Relais Dessert International, que agrupa a les millors empreses del sector de la pastisseria i el dolç. En l'actualitat dona feina a 30 persones.

DEPARTAMENT DE JUSTÍCIA

- El Govern aprova una modificació del Decret 119/2002, de 16 d'abril, pel qual es crea el Consell de Justícia de Catalunya, i es modifica la seva denominació.

El Decret 119/2002, de 16 d'abril, va crear el Consell de Justícia de Catalunya com a òrgan col·legiat, amb l'objectiu de ser un fòrum d'anàlisi, reflexió, debat, participació i proposta d'actuació en matèries relacionades amb l'Administració de justícia a Catalunya, amb la finalitat de promoure la comunicació i l'intercanvi entre els operadors i les institucions implicades en aquesta matèria.

D'altra banda, el nou Estatut d'Autonomia de Catalunya, aprovat en referèndum pel poble català el 18 de juny de 2006, va entrar en vigor el 9 d'agost passat.

Aquest nou text contempla en el seu article 97 l'existència del Consell de Justícia de Catalunya com a òrgan de govern del poder judicial a Catalunya. Aquest actua com a òrgan desconcentrat del Consell General del Poder Judicial, sens perjudici de les competències d'aquest darrer, d'acord amb el que estableix la Llei orgànica del poder judicial.

Així doncs, per tal d'evitar la possible confusió amb l'òrgan de nova constitució que preveu aquest article, escau modificar la denominació del Consell de Justícia de Catalunya, el qual passa a denominar-se Observatori Català de la Justícia.

Així mateix, es considera convenient ampliar la composició de l'Observatori pel que fa als representants procedents de corporacions de dret públic relacionades amb l'Administració de justícia, als representants de les organitzacions i associacions representatives d'interessos relacionats amb l'àmbit de l'Administració de justícia, les persones de competència i prestigi en l'àmbit de la justícia, i en l'àmbit de les relacions econòmiques, socials i culturals.

En concret, i pel que fa a l'ampliació de la composició de l'Observatori Català de la Justícia:

- Pel que fa als representants procedents de corporacions de dret públic relacionades amb l'Administració de justícia, s'incorporen el president i un membre del Consell dels Col·legis de Procuradors dels Tribunals de Catalunya, el president del Col·legi d'Economistes de Catalunya, el president del Col·legi de Censors Jurats de Comptes de Catalunya, i els degans o deganes de les facultats de dret de Catalunya.
- Pel que fa als representants de les organitzacions i associacions representatives d'interessos relacionats amb l'àmbit de l'Administració de justícia, s'amplia fins a un màxim de tres representants per a cadascuna de les entitats següents: associacions de jutges i magistrats, les associacions de fiscals, les associacions de jutges de pau, les associacions de secretaris judicials, les associacions de metges forenses, les associacions de perits judicials i forenses, i les organitzacions sindicals.
- S'amplia de tres a un màxim de cinc les persones de competència i prestigi en l'àmbit de la justícia.

- També formaran part de l'Observatori fins a un màxim de sis persones amb experiència i prestigi en l'àmbit de les relacions econòmiques, socials i culturals.
- S'amplia també la composició de la Comissió Permanent en el sentit d'incloure com a membres el president del Consell dels Col·legis dels Procuradors dels Tribunals de Catalunya i un degà de les facultats de dret.

DEPARTAMENT D'EDUCACIÓ I UNIVERSITATS

- El Govern aprova l'acord amb l'Ajuntament de Barcelona d'assumpció de funcions per part del Consorci d'Educació de Barcelona.

El 30 de desembre de 1998 el Parlament de Catalunya va aprovar la Llei de la Carta municipal de Barcelona, la qual contenia entre els seus preceptes, la creació del Consorci d'Educació de Barcelona.

Així, l'any 2002 el Govern va aprovar la constitució d'aquest Consorci i dels seus estatuts.

El Consorci d'Educació de Barcelona és l'ens format per la Generalitat de Catalunya i l'Ajuntament de Barcelona que durà a terme les funcions, activitats o serveis en matèria d'educació a l'àmbit territorial de Barcelona.

Les administracions consorciades van convenir una assumpció progressiva de funcions per part del Consorci, duent a terme inicialment aquelles referents a la planificació i a la programació.

En aquest sentit, l'any 2005 va ser aprovat l'acord d'assumpció de determinades funcions previstes a la Carta Municipal de Barcelona.

Ara, el Govern ha aprovat l'acord amb l'Ajuntament de Barcelona, mitjançant el qual el Consorci d'Educació de Barcelona continua el procés d'assumpció de funcions previstes en els seus Estatuts.

Amb l'aprovació d'aquest acord, el Consorci d'Educació de Barcelona assumeix les funcions següents:



- La creació, en el marc de la planificació general, la construcció i les obres de reforma, d'ampliació i millora dels centres docents públics, llevat dels universitaris.
- L'educació complementària i extraescolar.
- L'execució dels programes d'educació compensatòria.
- La vigilància del compliment de l'escolaritat obligatòria.
- La reglamentació i la gestió del transport, del menjador i d'altres serveis escolars.

Així mateix, s'acorda que el Consorci assumeixi per delegació:

- La competència sobre la conservació, el manteniment i la vigilància dels edificis destinats a centres docents públics d'educació secundària obligatòria i postobligatòria, educació primària, educació infantil i educació d'ensenyaments de règim especial i d'educació de persones adultes.

Aquestes competències seran assumides de forma progressiva a partir de l'1 de setembre de 2006 i en un termini màxim de dotze mesos, en compliment del calendari establert.



Política Econòmica

DEPARTAMENT DE POLÍTICA TERRITORIAL I OBRES PÚBLIQUES

- El Govern ha aprovat el Decret dels serveis de transport urbà de viatgers en autobús amb finalitat cultural i turística.

El transport públic de viatgers per carretera és una activitat que ha evolucionat molt en el temps per tal de donar resposta en tot moment a les demandes canviants de la societat.

Un exemple d'aquesta dinàmica és l'aparició en els darrers anys d'una nova modalitat de servei que, amb diferents denominacions, ofereix recorreguts en un àmbit urbà i metropolità destinats principalment a facilitar els desplaçaments per motius d'oci o culturals.

Aquests serveis van adreçats fonamentalment, tot i que no s'exclou a altres usuaris, a les persones que gaudeixen d'una estada temporal, sovint per motius turístics, en una determinada població. Generalment, la fórmula emprada consisteix en la reiteració d'un itinerari preestablert que busca oferir al client la visió i l'accés als llocs d'interès de la ciutat de forma flexible, amb un accés al vehicle en diferents punts que evita les rigideses pròpies d'una línia amb un únic origen i una única destinació.

Aquest tipus de transport té unes característiques que no acaben d'encaixar íntegrament en cap de les modalitats que són pròpies de la tipologia clàssica del transport de viatgers. Per una banda, la continuïtat de la seva prestació, així com també la reiteració de l'itinerari i l'existència d'unes parades fixes i predeterminades i el consegüent ús intensiu del viari, són pròpies d'un servei regular i, per tant, es podria considerar que suposen una evolució, amb entitat pròpia, d'aquests tipus de serveis.

Però, d'altra banda, altres elements a considerar, com són els serveis complementaris que ofereixen als seus clients, els preus que es perceben, substancialment superiors als que resultarien de l'aplicació de les tarifes vigents en la resta de transports urbans o les singularitats dels vehicles amb els que es realitza el servei, excedeixen d'aquesta categoria de servei regular en ser més pròpies dels que la normativa defineix com a transports discrecionals amb reiteració d'itinerari en la seva modalitat de turístics.

Davant aquesta dualitat, el Govern ha aprovat avui un decret pel qual es regula de forma específica aquesta modalitat de transport públic de viatgers amb finalitat cultural i turística, en el marc de la Llei del transport de viatgers



per carretera mitjançant vehicles de motor de l'any 1987, per tal de dotar-la d'un marc reglamentari adequat que garanteixi la seguretat jurídica, tant dels operadors com dels seus usuaris i, molt especialment, l'accés de les persones amb mobilitat reduïda o qualsevol altra limitació.

Als efectes d'aquest Decret s'entén com a servei de transport urbà de viatgers amb finalitat cultural i turística aquell servei que compleix les condicions següents:

- La seva prestació s'ajusta a uns itineraris predeterminats i reiterats, amb l'establiment d'uns punts de parada fixos per recollir i deixar els viatgers, fixats en funció de la finalitat cultural o turística del servei.
- La periodicitat del servei és fixa, d'acord amb el calendari i l'horari que siguin establerts per l'administració competent a proposta, si escau, de l'empresa que gestioni el servei.
- El règim de contractació és individual i l'empresa que gestiona el servei ha de facilitar a la persona usuària un títol de transport amb el contingut definit per la normativa vigent en matèria de transports.
- L'adquisició del títol de transport per part de la persona usuària li ha de donar dret a pujar i baixar dels vehicles amb els que es realitzi el servei un nombre il·limitat de vegades d'acord amb la seva vigència temporal.
- La utilització del servei està oberta a qualsevol persona usuària, si bé va fonamentalment adreçat a cobrir les necessitats de desplaçament per motius d'oci o culturals de les persones que gaudeixen d'una estada temporal en la població que es tracti.

El Decret aprovat avui s'aplicarà a aquells serveis de transport que compleixin els requisits anteriors.

Pel que fa a la competència sobre aquests tipus de serveis, la utilització del viari amb una especial intensitat, la reiteració d'itinerari i de les parades i la incidència que, en definitiva, té el servei sobre l'acció pública més propera a l'àmbit municipal, el Decret l'atribueix als ajuntaments, a l'Entitat Metropolitana del Transport o altres ens locals competents en l'àmbit territorial en el qual és previst que es desenvolupi el transport.

En aquest sentit, l'establiment d'aquests serveis de transport s'haurà de dur a terme d'acord amb el que disposa la normativa en matèria de prestació de serveis dels ens locals, i no podrà afectar en cap cas els tràfics atesos amb anterioritat pels concessionaris de serveis regulars de transport interurbà.

Finalment, els serveis d'aquests transports s'hauran de dur a terme de forma que resti garantit l'accés a les persones amb mobilitat reduïda o qualsevol altra limitació.

DEPARTAMENT D'EDUCACIÓ I UNIVERSITATS

- El Govern ha aprovat l'acord pel qual s'autoritza la constitució de la Fundació privada Institut Català de Recerca de l'Aigua (ICRA).

El vigent Pla de Recerca i Innovació de Catalunya 2005-2008 estableix, entre els seus objectius bàsics, els de continuar impulsant la qualitat de la recerca, millorar la coordinació dels esforços i de la política de recerca i el de consolidar un model de cooperació entre les diferents entitats dedicades a la recerca.

En aquest sentit, és objectiu bàsic del Govern continuar impulsant la qualitat de la recerca, millorar la coordinació d'esforços i de la política de recerca i consolidar un model de cooperació entre les diferents entitats dedicades a la recerca.

D'altra banda, la constatació de la importància de l'aigua com a recurs fonamental i l'àmplia problemàtica que representa des de diverses perspectives porten al convenciment de la necessitat de disposar d'un institut de recerca que afronti tots els aspectes relacionats, amb la previsió de desenvolupar una recerca a nivell internacional, mitjançant l'atracció del millor talent i, alhora, ser un punt de trobada entre tots els agents que treballen en l'àmbit de l'aigua.

Per aquest motiu, el Govern considera prioritari endegar la constitució d'una Fundació l'objecte de la qual serà la recerca en l'àmbit de l'aigua i dels seus recursos.

És per això que el Govern ha aprovat avui l'acord pel qual s'autoritza la constitució de la Fundació privada Institut Català de Recerca de l'Aigua (ICRA).

La creació d'aquesta Fundació neix amb la finalitat d'assolir l'excel·lència científica al més alt nivell en l'àmbit esmentat, i que disposi dels espais i les infraestructures personals i materials necessàries per poder dur a terme les seves activitats.

Per tal de finançar aquesta nova Fundació, la Comissió de Govern d'Economia va aprovar una despesa pluriennal per import de 1.190.000,00 euros el propassat mes de setembre.

Pel que fa a la composició del Patronat, òrgan de govern de la Fundació, es preveu una participació majoritària de la Generalitat de Catalunya. Així, s'estableix que la presidència correspon al titular del departament de la Generalitat competent en matèria de recerca i la vicepresidència s'atribueix al rector de la Universitat de Girona.

Com a patrons nats, a banda del conseller i el rector de la UdG, hi ha el director del Parc Científic i Tecnològic de la Universitat de Girona i, com a patrons designats, n'hi ha tres de la Generalitat, un de la Universitat i un que designa l'Agència Catalana de l'Aigua.

DEPARTAMENT D'INTERIOR

- El Govern ha aprovat el Decret de regulació de les condicions de comercialització dels jocs de loteria organitzats i gestionats per l'Entitat Autònoma de Jocs i Apostes de la Generalitat.

La Llei de creació de l'Entitat Autònoma de Jocs i Apostes de la Generalitat de l'any 1986 atribueix a aquest organisme, entre d'altres funcions, la comercialització dels jocs que les disposicions legals reserven a la gestió de la Generalitat. En aquest sentit, estableix que és el Govern de la Generalitat el que ha de regular, mitjançant un decret, la distribució al públic dels elements del joc, això és, la seva comercialització.

Amb la regulació fins ara vigent únicament podien vendre bitllets i apostes de les loteries de la Generalitat els establiments propis de l'Entitat Autònoma de Jocs i Apostes de la Generalitat i els establiments aliens autoritzats. Amb el Decret s'amplia aquesta xarxa introduint la possibilitat de la venda dels jocs de loteria mitjançant l'ús de sistemes informàtics o telemàtics, com ara internet i la telefonia mòbil. L'establiment d'aquest nou

sistema de venda obliga a modificar la regulació de les loteries vigents (Reglament general de loteries, Loteria Trio, Loto Express, Super 10 i Supertoc) per introduir-hi aquesta nova forma de participació en el joc de la loteria.

D'ara endavant els elements del joc de la loteria de la Generalitat podran ser venuts directament per l'Entitat Autònoma de Jocs i Apostes (EAJA) i per operadors comercials i agents venedors vinculats tant en els webs corresponents com en establiments d'atenció presencial als jugadors. Aquestes persones, físiques o jurídiques, autoritzades per l'Entitat, facilitaran una ampliació ràpida del nombre de punts de venda de les loteries de la Generalitat, a canvi de l'obtenció d'una comissió, que ha de fixar el Consell d'Administració de l'EAJA i que no pot ser superior al 5% de les vendes de les diferents modalitats de joc de loteria efectuades.

El Projecte de decret també regula el procediment administratiu per obtenir una autorització d'agent venedor o d'operador comercial, el règim jurídic d'aquesta autorització i les obligacions a què estan subjectes les parts.

- El Govern ha aprovat un decret pel s'aprova el Reglament de la loteria denominada Binjocs.

Amb el Decret aprovat avui es regula una nova modalitat de loteria denominada Binjocs, organitzada, gestionada i comercialitzada per l'Entitat Autònoma de Jocs i Apostes de la Generalitat, amb la novetat que els agents venedors de la loteria són les empreses que exploten sales de bingo i salons de joc.

La loteria Binjocs és un joc de loteria de números que es juga a través d'un terminal de joc, el qual emet bitllets en format electrònic i incorpora diverses novetats que la diferencien del joc de la plena o bingo tradicional. Obre la porta a diverses formes de joc i a noves categories de premis diferents de les tradicionals *línia* i *plena*, amb diverses modalitats i combinacions de premis.

El joc regulat per aquest Reglament és una modalitat de joc de loteria de números en la que la persona participant adquireix, mitjançant un terminal de joc ubicat en un establiment físic autoritzat per a la venda d'aquesta loteria i connectat amb el sistema informàtic de control de l'Entitat Autònoma de Jocs i Apostes de la Generalitat, un bitllet emès electrònicament,

reproduït a la pantalla del terminal de joc, el qual està configurat per caselles, algunes de les quals contenen números. L'objectiu del joc és poder completar en el bitllet, a partir de la seqüència de números que resulti de la celebració d'un sorteig, determinats patrons. S'entén per *patró* una determinada disposició dels números en les caselles del bitllet.

El Decret regula aspectes com ara les dues formes de participació (conjunta i simultània o bé individual); dos tipus de sorteig (els que s'aniran fent de forma contínua i els que es faran en funció de la demanda de les persones participants); el preu, que es concretarà en l'Ordre que fixarà cada variant de la loteria Binjocs, entre un màxim d'1 euro i un mínim de 0,20 cèntims d'euro; els tres tipus de premis, que seran el premi col·lectiu (el valor del premi és proporcional a les aportacions de les persones participants), el premi d'estructura fixa (el valor del premi és fix i determinat) i el premi acumulat (el seu valor es nodreix d'un percentatge extret de l'import total dels bitllets venuts).



Política Social

DEPARTAMENT DE CULTURA

- El Govern ha acordat la declaració del Museu Marítim de Barcelona com a museu d'interès nacional.

El Museu Marítim va ser creat el 1936 per la Generalitat, concebut com un gran centre museístic i patrimonial, ubicat a l'edifici emblemàtic de les drassanes de Barcelona.

El Museu té una presència destacada en la nostra societat i presta una àmplia oferta de serveis culturals tant al públic en general com a d'altres museus del territori català. En aquest sentit, el Museu impulsa xarxes de cooperació nacionals i internacionals per a la protecció, estudi i difusió del patrimoni marítim.

Les seves col·leccions converteixen el Museu Marítim en un dels més importants de l'arc mediterrani, i reflecteixen les activitats marítimes de la costa catalana en la navegació comercial, la pesca, la construcció naval, les ciències nàutiques, la història marítima o la tecnologia; així com en la seva voluntat de salvaguarda, conservació, investigació i difusió del patrimoni marítim català.

Així doncs, el Govern ha acordat avui declarar museu d'interès nacional el Museu Marítim de Barcelona.

La declaració del Museu Marítim com a museu d'interès nacional permetrà redefinir els seus àmbits d'actuació i optimitzar la gestió del patrimoni marítim i els recursos que s'hi destinen.

- El Govern ha aprovat la declaració del Museu de Montserrat com a museu d'interès nacional.

El Museu de Montserrat conserva unes col·leccions de més de 3700 objectes distribuïts en les seccions d'arqueologia de l'Orient bíblic, orfebreria, pintura antiga, pintura i escultura modernes i iconografia de la Mare de Déu de Montserrat.

De les seves col·leccions, cal destacar les tauletes cuneïformes, ceràmiques palestines, peces funeràries egípcies, el calze i les canelles de l'emperador Ferran III d'Àustria, la custòdia modernista de Lluís

Masriera, les taules de Berruguete, les pintures del Greco, Morales, Caravaggio, Luca Giordano, Tiépolo i la col·lecció extraordinària de pintura i escultura modernes amb obres de Fortuny, Gimeno, Casas, Nonell, Mir, Picasso, Dalí, Monet, Sisley, Degas, Sorolla, etc.

Les col·leccions, les instal·lacions i el marc on s'ubiquen depassen amb molt l'interès purament local i donen a aquest museu un caràcter plenament nacional.

És per això que el Govern ha aprovat avui la declaració del Museu de Montserrat com a museu d'interès nacional.

Amb la declaració de Museu d'Interès Nacional es pretén reconèixer el veritable marc referencial del Museu de Montserrat i permetre que el museu ordeni les seves activitats d'acord amb els criteris de coordinació establerts per la Junta de Museus i que pugui rebre l'ajut econòmic, l'assessorament tècnic i organitzatiu i el suport per a la restauració, la documentació i la difusió del seu patrimoni que realment li corresponen.

- El Govern ha aprovat la declaració de bé cultural d'interès nacional, en la categoria de zona arqueològica i entorn de protecció, a favor del Conjunt arqueològic d'Ullastret (Ullastret, Serra de Daró, Forallac i Fontanilles, al Baix Empordà).

El conjunt ibèric d'Ullastret és un dels conjunts arqueològics més significatius de la cultura ibèrica.

Les recerques sobre època ibèrica efectuades de forma sistemàtica en la zona en la que es troba el conjunt ibèric d'Ullastret han suposat la localització d'una densa xarxa de jaciments del més gran interès.

Els dos hàbitats més grans que conformen aquest conjunt, l'oppidum del Puig de Sant Andreu i el poblat de l'Illa d'en Reixac, constitueixen una mostra d'establiment d'època ibèrica, que figuren entre les més importants de Catalunya, i en els que s'han recuperat àmplies superfícies amb restes arquitectòniques molt ben conservades, que podem qualificar de monumentals.

La proximitat i interrelació entre els jaciments i el seu entorn de protecció conformen un dels espais arqueològics més interessants de Catalunya.

Els valors científics i patrimonials d'aquest conjunt arqueològic constaten la seva significació i singularitat en tractar-se de l'única ciutat ibèrica ben coneguda i excavada a Catalunya i un dels jaciments indígenes d'època protohistòrica més importants del Mediterrani Occidental, que ens permet la seva anàlisi, estudi, protecció i difusió.

Es tracta, doncs, d'un dels jaciments més importants i més grans del nostre país, que d'acord amb el preàmbul de l'expedient de declaració reuneix els valors següents:

- Monumentalitat: l'estat de conservació de les estructures constructives i l'amplitud de la planta permet una aproximació del que degué constituir un conjunt arqueològic de poblament protohistòric de capital importància.
- Intel·ligibilitat i capacitat de museïtzació: per les característiques de les restes abans esmentades i la pròpia estructura urbanística del jaciment del Puig de Sant Andreu és un exemple de museu a l'aire lliure en un entorn paisatgístic d'alts valors naturals. Aquests valors es poden fer extensius als altres jaciments actualment no oberts a la visita pública encara.

Per tots aquests motius, el Govern ha aprovat la declaració de bé cultural d'interès nacional, en la categoria de zona arqueològica i entorn de protecció, a favor del Conjunt arqueològic d'Ullastret (Ullastret, Serra de Daró, Forallac i Fontanilles, al Baix Empordà).

La declaració d'aquest conjunt inclou l'oppidum, pròpiament dit, i un nombre de jaciments i vestigis antics documentats en el seu entorn més immediat, amb la pedrera dels Clots de Sant Julià, agrupats en sis zones ben diferenciades i delimitades, que conformen un bé cultural d'interès nacional discontinu aglutinat per un entorn que li dóna suport.

La línia de delimitació de l'entorn de protecció s'ha traçat tenint en compte criteris patrimonials, visuals, ambientals i de paisatge urbà amb la finalitat de controlar les relacions entre jaciment i espai natural inherent i les intervencions que s'hi realitzin.

Aquesta declaració té com a finalitat protegir un gran conjunt on es conserven principalment restes d'època ibèrica excepcionals, per l'interès

social de preservar aquest paratge per al coneixement i gaudi de les generacions futures.

DEPARTAMENT DE SALUT

- El Govern, per avocació de les competències que té delegades, ha acordat la constitució del Consorci del Govern Territorial de Salut del Baix Vallès i l'aprovació dels seus Estatuts.

Els acords de govern del Tinell van preveure la descentralització en els ens locals de diverses matèries. Pel que fa concretament a l'àmbit de la salut, el Decret 38/2006, de 14 de març, de creació dels governs territorials de salut, estableix un marc de col·laboració entre l'Administració de la Generalitat de Catalunya i els ens locals, mitjançant la constitució de diferents consorcis de govern, integrats per les esmentades administracions i amb competències fonamentalment en matèria de planificació i prevenció de la salut.

En concret, aquest Decret té per objecte regular mecanismes de col·laboració entre l'Administració de la Generalitat de Catalunya i les administracions locals en l'àmbit de la salut, amb la finalitat d'assolir un major grau d'integració de les competències d'ambdós tipus d'administracions territorials per fomentar la millora de l'atenció prestada a la ciutadania i a la comunitat.

L'objectiu prioritari dels governs territorials de salut serà contribuir a la millora de la salut de la població de referència. Les funcions bàsiques per l'assoliment d'aquest objectiu seran l'ordenació, la priorització i coordinació dels recursos dels seus territoris de referència per garantir la prestació efectiva de la cartera de serveis del sistema de salut. Els consorcis de govern orientaran aquest objectiu i desenvoluparan les seves funcions a partir de les directrius d'abast general determinades pel Departament de Salut, des de l'aplicació de criteris descentralització i corresponsabilització amb els ajuntaments.

El govern d'aquests consorcis estarà format per un Consell de Govern i una presidència, que correspondrà a la persona que ostenti la direcció dels serveis territorials del Departament de Salut o la que ostenti la gerència de la Regió Sanitària del Servei Català de la Salut al territori de referència que pertanyi. Assumirà la presidència del Consell, tindrà conferida la

representació institucional del consorci i el seu vot tindrà valor diriment en cas d'empat en les votacions del Consell.

El Consell serà el màxim òrgan de govern del consorci i tindrà una composició equilibrada que garantirà la paritat en l'adopció de decisions entre els membres designats a iniciativa de les entitats locals que l'integrin i els membres designats a iniciativa del Departament de Salut, mitjançant els oportuns mecanismes de ponderació de vot que s'estableixin als seus Estatuts.

Els governs territorials de salut resten facultats per desenvolupar activitats d'ordenació vinculades als serveis assistencials a la ciutadania i, especialment, si s'escau, respecte aquelles matèries que plantegin punts de connexió entre els àmbits sanitari i social. En aquest supòsit, els consorcis podran comptar amb la participació del Departament de Benestar i Família, que esdevindrà alhora el seu interlocutor pel que fa a les competències que es troben sota la seva responsabilitat.

En concret, la trentena de governs territorials de salut inclouran, com a mínim, atenció primària, hospitalària i sociosanitària. Aquest Decret, però, no afectarà al règim propi del Consorci Sanitari de Barcelona, així com el del territori de la comarca de la Vall d'Aran.

D'altra banda, mitjançant el Pacte de Salut de 2 de desembre de 2005, subscrit entre el Departament de Salut, el Servei Català de la Salut, l'Ajuntament de Mollet del Vallès, l'Ajuntament de la Llagosta, l'Ajuntament de Parets del Vallès, l'Ajuntament de Martorelles, l'Ajuntament de Sant Fost de Campcentelles i l'Ajuntament de Santa Maria de Martorelles, es va acordar la constitució del Consorci del Govern Territorial de Salut del Baix Vallès, pel qual les administracions que hi intervenen treballaran conjuntament en la planificació, ordenació, avaluació i coordinació dels centres, serveis i establiments de protecció de la salut i d'atenció sanitària, sociosanitària i de rehabilitació que desenvolupen la seva activitat dins l'àmbit territorial dels seus municipis.

Amb l'acord aprovat avui el Govern constitueix el Consorci del Govern Territorial de Salut del Baix Vallès i aprova els seus Estatuts.



Política Territorial

DEPARTAMENT DE POLÍTICA TERRITORIAL I OBRES PÚBLIQUES

- El Govern ha aprovat el Decret pel qual s'aproven les Directrius Nacionals de Mobilitat.

Durant les darreres dècades, el creixement del parc automobilístic i la dispersió d'activitat i població en el territori han definit un patró de mobilitat basat en l'ús massiu del vehicle privat que es caracteritza pels enormes costos econòmics, socials i ambientals que provoca al conjunt de la societat. Els impactes d'aquest patró, que cal superar, són ben amplis: elevada ocupació de l'espai públic, alt consum de recursos energètics, fortes emissions de contaminants a l'atmosfera, difícil integració social de les persones que no tenen accés al vehicle privat, etc.

Per tal de canviar aquest patró de mobilitat, la Llei de la mobilitat de l'any 2003 estableix els principis i objectius als quals ha de respondre una gestió de la mobilitat de persones i del transport de mercaderies orientada a la seguretat i a la sostenibilitat, i determina els instruments de planificació i de gestió necessaris per assolir els objectius del nou model de mobilitat.

Les Directrius Nacionals de Mobilitat que ha aprovat avui el Govern constitueixen el marc orientador del seguit d'instruments de planificació previstos a la Llei de la mobilitat, mitjançant l'establiment d'orientacions, criteris, objectius temporals, propostes operatives i indicadors de control que cal aplicar en l'elaboració dels diferents plans previstos a la Llei.

En concret, la missió específica de les Directrius Nacionals de Mobilitat és la de constituir un filtre entre la diagnosi de la situació actual de cada pla i el programa d'actuacions corresponent. Caldrà revisar el grau d'acompliment de les directrius en el moment previ a la redacció del pla, establir un conjunt d'objectius coherents amb les directrius i definir un conjunt d'actuacions que assegurin un cert grau de consecució dels objectius de les Directrius Nacionals de Mobilitat.

Les Directrius Nacionals de Mobilitat s'hauran de revisar, com a mínim, amb una periodicitat de sis anys per tal d'incorporar els ràpids canvis que es produeixen en l'entorn de la mobilitat (noves tecnologies, noves fonts d'energia, increment de les exigències ambientals, etc.). A més, la revisió periòdica del grau d'assoliment dels objectius de les Directrius Nacionals de Mobilitat, mitjançant el conjunt d'indicadors proposat, ha de permetre avançar cap a un nou model de mobilitat més sostenible, més segur, que

asseguri la competitivitat de l'economia del país i la qualitat de vida dels ciutadans, i que constitueixi una eina d'integració i cohesió social.

El Departament de Política Territorial i Obres Públiques ha tramitat les Directrius Nacionals de Mobilitat tot garantint una àmplia participació pública i institucional en el procés de discussió de les Directrius. A aquests efectes, el projecte va ser sotmès a la consideració dels ens locals i les diferents administracions a Catalunya, d'entitats i organismes representatius en l'àmbit de la mobilitat, i també a informe del Consell de la Mobilitat i d'altres òrgans consultius de l'Administració de la Generalitat. El resultat d'aquest procés ha permès formular la configuració definitiva de les Directrius Nacionals de Mobilitat, que incorporen les aportacions resultants d'aquest procés de participació pública i dels informes emesos, que han estat valorades favorablement pel Departament de Política Territorial i Obres Públiques.

Les Directrius Nacionals de Mobilitat tenen com a objectiu configurar un sistema de transport més eficient per millorar la competitivitat del sistema productiu nacional, augmentar la integració social tot aportant una accessibilitat més universal, incrementar la qualitat de vida i millorar les condicions de salut dels ciutadans, aportar una major seguretat en els desplaçaments i establir unes pautes de mobilitat més sostenibles.

Per tal d'acomplir amb aquests objectius, el Decret estableix les següents directrius, que han d'orientar els instruments de planificació i les actuacions que tinguin incidència en matèria de mobilitat:

1. Fomentar l'ús del transport públic als diferents àmbits territorials.
2. Aplicar les noves tecnologies en la millora de la informació en temps real per als usuaris del vehicle privat i del transport públic.
3. Integrar la xarxa del transport públic dins el sistema intermodal de transport.
4. Millorar la qualitat, fiabilitat i seguretat del transport públic de superfície.
5. Assegurar l'accessibilitat als centres de treball i estudi, evitant l'exclusió social en la incorporació al món laboral i acadèmic.

6. Augmentar l'àrea d'influència dels aeroports de Catalunya, complementant una oferta atractiva de destinacions amb les adequades connexions amb la xarxa ferroviària d'alta velocitat.
7. Fomentar l'accés en transport públic als aeroports de Catalunya.
8. Promoure actuacions orientades als operadors per aconseguir una distribució urbana de mercaderies més sostenible.
9. Establir mesures que garanteixin la traçabilitat i la qualitat del servei de transport de mercaderies.
10. Col·locar el transport ferroviari en situació competitiva en relació amb altres alternatives menys sostenibles.
11. Racionalitzar l'ús del vehicle privat en els desplaçaments urbans i metropolitans.
12. Establir plans de millora de la seguretat viària adreçats a la reducció del nombre d'accidents i de víctimes mortals, per tal d'incorporar-los al Pla de seguretat viària.
13. Promoure l'ús dels desplaçaments per mitjans no mecànics augmentant la seguretat i la comoditat dels vianants i ciclistes.
14. Promoure entre la ciutadania un canvi de cultura vers la mobilitat sostenible i segura.
15. Reduir l'impacte associat a la mobilitat i millorar la qualitat de vida dels ciutadans.
16. Dotar el sistema logístic de Catalunya d'una xarxa ferroviària adequada per a mercaderies com a mode alternatiu al transport per carretera.
17. Dotar Catalunya d'un sistema de plataformes logístiques intermodals adaptades a les necessitats dels àmbits territorials.
18. Assegurar un nivell mínim de servei a les vies interurbanes de la xarxa viària de Catalunya.

19. Promoure infraestructures logístiques que racionalitzin i optimitzin el sistema de transport de mercaderies per carretera.

20. Dotar el sistema aeroportuari català de les infraestructures per a la càrrega aèria adaptades als requeriments de producció i consum de Catalunya.

21. Millorar les infraestructures i la qualitat dels serveis portuaris, assegurant l'adequada connexió intermodal.

22. Potenciar el transport marítim de curta distància.

23. Introduir l'accessibilitat en transport públic, a peu i en bicicleta en el procés de planificació dels nous desenvolupaments urbanístics i en els àmbits urbans consolidats.

24. Introduir les necessitats de la distribució urbana de mercaderies en el procés de planificació de nous desenvolupaments urbanístics i en els àmbits urbans consolidats.

25. Desenvolupar els diferents instruments de planificació de la mobilitat, considerant l'accés en transport públic a les àrees allunyades dels àmbits urbans.

26. Desenvolupar els diferents instruments de planificació de la mobilitat, integrant la distribució urbana de mercaderies en la planificació general del transport urbà i en les normatives locals específiques.

27. Aprofundir en el coneixement sobre la mobilitat a Catalunya.

28. Promoure la participació pública i la gestió integrada de la mobilitat a Catalunya.

Les Directrius Nacionals de Mobilitat es poden consultar a la seu del Departament de Política Territorial i Obres Públiques i a la web <http://www.gencat.cat/ptop>.

- El Govern ha acordat aprovar definitivament el Pla director territorial de l'Empordà.

El Pla Territorial té per finalitat ordenar el territori i aportar les referències espacials necessàries per promoure el seu desenvolupament sostenible en termes ambientals, socials i econòmics.

És per això que el Govern ha aprovat avui el Pla director territorial de l'Empordà.

Aquest és el segon Pla territorial que ha culminat la seva tramitació aquesta legislatura i ha estat aprovat definitivament pel Govern, després de l'aprovació del Pla de l'Alt Pirineu i Aran el passat mes de juliol. Dins de l'àmbit específic de l'Empordà, el DPTOP també impulsa, simultàniament, els plans directors urbanístics de l'àrea urbana de Figueres i del vessant meridional de la Serra de Rodes, que ja ha estat aprovat inicialment. Els plans directors serviran per ordenar i precisar, a una escala de major detall, les estratègies i determinacions del Pla territorial.

El Pla director territorial de l'Empordà abasta les comarques de l'Alt i el Baix Empordà. L'objectiu és garantir que el territori empordanès funcioni i es desenvolupi de la manera més eficient i més sostenible possible.

El Pla director se centra en els tres sistemes bàsics de l'estructura i la funcionalitat del territori: els assentaments urbans, els espais oberts, i les infraestructures de mobilitat.

El Pla neix amb la voluntat d'ordenar el creixement urbanístic futur de l'Empordà. En aquest sentit es plantegen quatre objectius estratègics: enfortir la xarxa urbana, racionalitzar el creixement urbanístic, diversificar de l'activitat econòmica i protegir el paisatge.

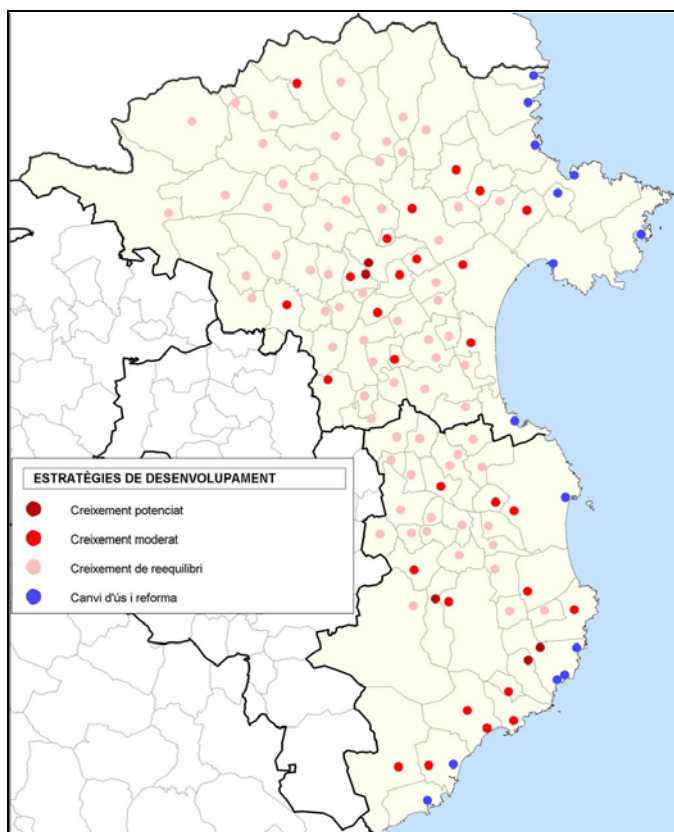
El Pla diferencia en el sistema d'assentaments tretze àmbits plurimunicipals que seran els territoris de referència per assolir els objectius de l'ordenació i a partir dels quals es conformen diversos objectius de desenvolupament.

Aquests sistemes es defineixen mitjançant els següents elements principals d'identificació:

- Alt Empordà: Salines-Bassegoda, l'Albera, Mar amunt, sistema urbà de Figueres, Badia de Roses nord, Fluvià, Badia de Roses sud.
- Baix Empordà: Verges, Baix Ter, la Bisbal d'Empordà, Palafrugell, Palamós, Sant Feliu de Guíxols.

El Pla estableix unes estratègies de desenvolupament diferenciades:

L'objectiu essencial és potenciar els sistemes urbans de Figueres-Vilafant i de Palafrugell-Mont-ras. Així mateix, es vol que cada municipi pugui créixer en funció de les seves necessitats dins d'un conjunt harmònic i que, en tot cas, en cada municipi hi hagi almenys un nucli que pugui dotar-se de nous sectors de sòl urbanitzable amb l'objectiu de reequilibrar la relació entre població activa i llocs de treball o de rejuvenir l'estructura d'edats. Es distingeix entre diversos tipus de creixement: creixement potenciat, creixement moderat, creixement de reequilibri, canvi d'ús i reforma i nuclis rurals.



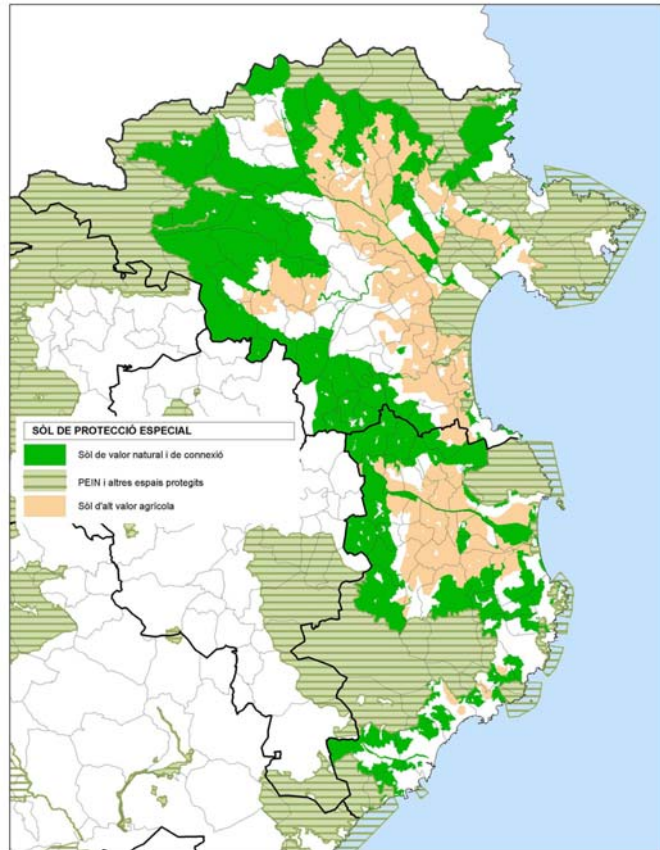
D'altra banda, el projecte assenyalava àmbits supramunicipals on és necessari preveure noves opcions d'implantació d'activitats econòmiques. A més, propicia la diversificació de l'activitat econòmica fomentant un major pes de les activitats de serveis i pròpiament turístiques davant la construcció orientada a la segona residència.

El pla diferencia, segons el seu valor i funció territorial, les diferents classes de sòl que han de quedar al marge dels processos d'urbanització i estableix la normativa de protecció i les directrius de gestió de cadascuna d'elles.

Concretament, estableix una gradació de protecció del sòl d'interès mitjançant la definició de tres categories bàsiques d'espais oberts: *protecció especial, territorial i preventiva*.

El pla reconeix el protagonisme històric de l'agricultura empordanesa i vol garantir-ne el futur mitjançant la protecció d'extenses zones caracteritzades pel seu valor agrícola o agrícola i ambiental alhora.

D'altra banda, l'aprovació del Pla director urbanístic del sistema costaner en les seves dues fases (PDUSC I i II) que estableix la protecció per motius paisatgístics de determinades àrees de sòl, ha comportat la inclusió com a sòl de protecció territorial de totes les peces considerades com a sòl no urbanitzable en el PDUSC .



Així mateix, el pla preveu les infraestructures necessàries per a l'accessibilitat exterior i la connectivitat interior de l'Empordà així la seva integració en el paisatge.

- Ferrocarril: el Pla manté l'opció d'un corredor ferroviari únic a ponent de Figueres, a l'àrea Figueres–Vilafant, per tal de potenciar la intermodalitat entre els ferrocarrils d'amples ibèric i UIC i recull el traçat de l'estudi informatiu del tren d'alta velocitat aprovat pel Ministeri de Foment.
- Xarxa viària: el Pla precisa i complementa algunes propostes per a la xarxa viària de l'àrea urbana de Figueres al llarg de l'itinerari fins a Besalú i del traçat de la futura A-2 i dels seus enllaços amb trams viaris existents o proposats al nord i llevant de Figueres amb una millor perspectiva d'ordenació global de l'àrea. Es mantenen les alternatives nord i sud per a la variant de la C-66 al seu pas per la Bisbal d'Empordà.

- El Govern ha acordat l'aprovació definitiva de la modificació de les Normes subsidiàries al sòl urbà del nucli del Perelló per a l'obertura del nou carrer Ponent-2 de Vilablareix (Gironès).

La modificació, promoció i tramesa per l'Ajuntament de Vilablareix, té per objecte traçar un nou vial per enllaçar la carretera GI-533 amb el carrer del Marroc, amb una amplada de 12 metres, i amb la formalització d'una rotonda giratòria a la carretera GI-533.

Tota l'àrea afectada està classificada com a sòl urbà. L'augment de sòl destinat a vialitat, que és de 2.472 m², implica una disminució de la superfície destinada a usos residencials i de l'adscribita al sistema d'espais lliures.

La justificació per a l'obertura del nou vial es fonamenta en la conveniència de facilitar la connexió entre els dos vials indicats i de relligar els teixits urbans corresponents.

Des d'un punt de vista quantitatiu l'obertura del nou carrer suposa una disminució de la densitat i incideix en l'equilibri entre zones verdes i residència, de manera que es redueixen les necessitats d'espais lliures.

Des del vessant qualitatiu, l'obertura del carrer comporta una millora de la centralitat urbana de la zona i de la seva accessibilitat.

DEPARTAMENT D'AGRICULTURA, RAMADERIA I PESCA

- El Govern declara d'utilitat pública i d'urgent execució la concentració parcel·lària de la zona regable del terme municipal d'Aspa.

La concentració parcel·lària d'aquesta zona s'ha aprovat a petició dels propietaris afectats segons el corresponent estudi de viabilitat. Amb la concentració parcel·lària es pretén que el màxim possible d'explotacions quedin configurades en una sola finca, cosa que facilitarà tècnicament i econòmicament la construcció del nou regadiu, la seva instal·lació, les labors agrícoles i la viabilitat de les explotacions.

La concentració parcel·lària d'Aspa afecta a 215 propietaris, 772 parcel·les i una superfície total de 601 ha.

NOMENAMENTS

- El Govern ha nomenat el senyor Xavier Llebaria i Samper director gerent de l'Agència de Protecció de la Salut.
- El Govern ha aprovat el Decret de cessament del senyor Enric Aloy i Bosch com a director de l'Agència Catalana del Consum.
- El Govern ha nomenat el senyor Ciriaco Hidalgo Salgado director de l'Agència Catalana del Consum, en substitució del senyor Enric Aloy i Bosch.
- El Govern ha aprovat el Decret de cessament de la senyora Isabel Galobardes Mendoza com a directora general de Turisme.

D'acord amb el que estableix la normativa d'organització, procediment i règim jurídic de l'Administració catalana, per resolució del conseller d'Economia i Finances les funcions d'aquesta Direcció General s'encomanaran al senyor Oriol Balaguer i Julià, secretari de Comerç i Turisme.

BIOGRAFIES

Senyor Xavier Llebaría i Samper, *director gerent de l'Agència de Protecció de la Salut.*

Nascut a Barcelona l'any 1962.

Llicenciat en veterinària (1985), diplomat en sanitat, postgrau en ciències de l'alimentació per la UB i màster en Gestió Pública per ESADE.

És funcionari de carrera per l'Ajuntament de Barcelona i per la Generalitat de Catalunya (cos de veterinaris titulars). Ha estat professor col·laborador del Centre Superior de Nutrició i Dietètica (UB) i del màster en Salut Pública (UPF). Ha publicat diversos articles sobre temes de gestió i de protecció de la salut.

Els darrers anys la seva trajectòria professional ha estat vinculada a l'Agència de Salut Pública de Barcelona, on des de l'any 1997 ha ocupat el càrrec de director de l'Institut de Seguretat Alimentària i Salubritat, posteriorment ja en el Departament de Salut de la Generalitat de Catalunya (juny- 2004) ha estat encarregat de la constitució i el desplegament de l'Agència de Protecció de la Salut (coordinador per al desplegament de l'Agència de Protecció de la Salut).